

## Sekretess

Socialtjänsten har sträng sekretess, vilket innebär att uppgifter om enskildas personliga förhållanden inte får lämnas ut. Ett sätt att hantera detta är att vårdnadshavarna lämnar samtycke till att viktig information får lämnas till exempelvis förskola och skola. Genom att lämna dess uppgifter på möte där familjen deltar främjas ett förtroendefullt samarbete.

## Anmälan om missförhållanden Socialtjänstlagen 14 kap 1§

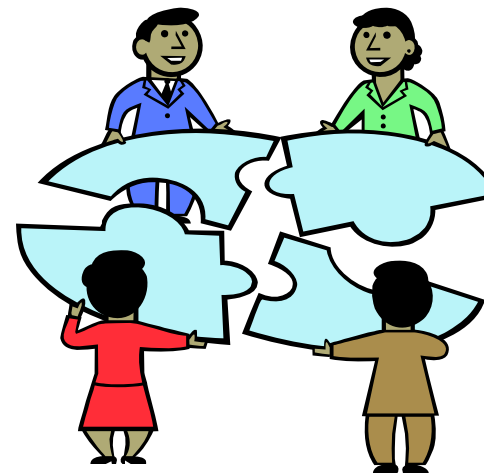
”Var och en som får kännedom om något som kan innebära att socialnämnden behöver ingripa till ett barns skydd bör anmäla detta till nämnden.

Myndigheter vars verksamhet berör barn och ungdom samt andra myndigheter inom hälso- och sjukvården och socialtjänsten är skyldiga att genast anmäla till socialnämnden om de i sin verksamhet får kännedom om något som kan innebära att socialnämnden behöver ingripa till ett barns skydd. Detta gäller även dem som är anställda hos sådana myndigheter. Sådan anmälningskyldighet gäller också dem som är verksamma inom yrkesmässigt bedriven enskild verksamhet som berör barn och ungdom eller annan yrkesmässigt bedriven enskild verksamhet inom hälso- och sjukvård eller på socialtjänstens område. För familjeråd-givning gäller istället vad som sägs i tredje stycket.

De som är verksamma inom familjeråd-givning är skyldiga att genast anmäla till socialnämnden om de i sin verksamhet får kännedom om att barn utnyttjas sexuellt eller misshandlas i hemmet.

Myndigheter, befattningshavare och yrkesverksamma som anges i andra stycket är skyldiga att lämna socialnämnden alla uppgifter som kan vara av betydelse för utredning av ett barns behov av skydd.”

## Vid misstanke om att barn far illa



## Om anmälan till socialtjänsten

**I föräldrabalken finns bestämmelser om vilka skyldigheter föräldrar har mot sina barn och vilken omsorg barnen har rätt till. Dessa utgör tillsammans med socialtjänstlagen grunden för socialtjänstens arbete med barnfamiljer.**

### **Om anmälan till socialtjänsten**

Socialnämnden har ett övergripande ansvar för att de barn och ungdomar som riskerar att fara illa får den hjälp och det stöd de behöver. För att ta detta ansvar behöver socialtjänsten få kännedom om dessa barn, vilket kan ske på olika sätt. Personer kan på egen hand ansöka om hjälp hos socialtjänsten och allmänheten uppmanas ta kontakt och göra en anmälan då de får kännedom om barn och unga som de misstänker far illa.

Enligt 14 kap 1 § Socialtjänstlagen finns en skyldighet för vissa grupper att genast göra en anmälan om man får kännedom om någonting som kan innebära att socialtjänsten kan behöva ingripa till skydd för barn och unga. Denna skyldighet gäller:

- myndigheter vars verksamhet berör barn och ungdom såsom skola, förskola, fritidsgård och polis
- andra myndigheter inom hälso- och sjukvård samt socialtjänst såsom BVC och vårdcentral
- anställda inom dessa myndigheter
- anställda inom yrkesmässigt bedriven enskild verksamhet som berör barn och ungdom, hälso- och sjukvård eller socialtjänst såsom friskola, enskild förskola, privat sjukvård, familjerådgivning eller personer som har uppdrag för socialtjänsten, exempelvis kontaktpersoner.

**Sexuella övergrepp** – alla former av sexuella handlingar som påtvingas barn av en annan person. Det innebär att personen utnyttjar barnets beroendeställning, att handlingen utgår från den utnyttjande personens behov, att handlingen kränker barnets integritet och/eller sker mot barnets vilja.

Det kan också innebära en handling som barnet inte kan förstå, inte är moget för eller förmår ge samtycke till.

Handlingen behöver inte innebära fysisk kontakt med barnet utan kan vara verbala anspelningar, att personen blottar sig eller ser pornografisk film tillsammans med barnet.

**Fysisk försummelse** – att barnets vårdnadshavare, ofta under lång tid, skadar eller äventyrar barnets fysiska hälsa eller utveckling. Här ingår bristande omsorg när det gäller hygien, kost och omvårdnad, årstidsanpassade kläder, möjlighet till vila och sömn, skydd och husrum, tillsyn, hälso- och medicinsk vård samt skydd mot olycksrisker eller skadlig exponering.

**Psykisk försummelse** – att barnets psykiska hälsa skadas eller äventyras, ofta under lång tid, exempelvis genom att dess grundläggande behov av uppmärksamhet, tillhörighet, fostran och stimulans inte tillgodoses.

**Andra förhållanden i hemmet** – kan vara missbruk eller psykisk ohälsa hos vårdnadshavare eller stora konflikter mellan föräldrar där barnets grundläggande behov åsidosätts.

**Misstanke om att ett barn eller en ungdom missbrukar alkohol, narkotika eller tabletter.**

**Uppgifter om att ett barn eller en ungdom begått brott** eller på annat sätt, exempelvis genom utagerande beteende, visar tecken på att utvecklas ogynnsamt.

## När far barn illa?

I regeringens proposition 2002/03:53, som handlar om stärkt skydd för barn i utsatta situationer, betonas vikten av samsyn hos dem som i sin verksamhet kommer i kontakt med barn och unga.

I propositionen redovisas de resonemang som förts om vad som kan utgöra skadliga förhållanden för barn. Att göra en fullständig beskrivning är inte möjligt eftersom kunskaperna ständigt utvecklas och förbättras. Nedan ges exempel på situationer som bör föranleda en konsultation eller en anmälan till socialtjänsten.

**Fysiskt våld** – när barnet tillfogas kroppsskada, sjukdom eller smärta av någon annan. Andra exempel på fysiskt våld är att förgifta, bränna eller försöka dränka barnet. I flera former av sexuella övergrepp ingår fysiskt våld.

**Psykiskt våld** - betyder att barnet, oftast under lång tid systematiskt utsätts för kränkningar, nedvärdering och/eller terrorisering. Här inryms också orimligt hårda bestraffningar, orimliga krav, påtvingad isolering från sociala kontakter och åldersanpassade aktiviteter såväl som att konsekvent vägra lyssna till barnets synpunkter. Vidare kan nämnas fostran till asocialt beteende eller kriminalitet och tvång att bevittna våld samt att leva i en miljö där våld eller hot om våld förekommer.

**Otillbörligt utnyttjande** – att tvingas utföra alltför ansträngande kroppsarbete, men också att tvingas ta för stort självständigt ansvar i förhållande till sin ålder.

Anmälningsskyldigheten är ett personligt ansvar och den är ovillkorlig. Det är viktigt att veta att anmälningsskyldigheten gäller kännedom om sådant som *kan* innebära att socialnämnden behöver ingripa till ett barns skydd. Det behöver alltså inte vara klarlagt att det förhåller sig på detta vis. Den som omfattas av anmälningsskyldigheten har inte rätt att vara anonym. Man ska göra anmälan eller konsultera socialtjänsten även i svårbedömda fall. Det blir sedan socialtjänstens uppgift att bedöma och eventuellt utreda situationen.

## Innan anmälan görs

Innan anmälan görs är det viktigt att prata med föräldrarna om den oro man känner för barnet och att anmälan görs. Att anmälaren informerar och visar den skriftliga anmälan för dem det berör skapar goda förutsättningar för ett bra samarbete. Det understryker även föräldrarnas betydelse och ansvar.

En muntlig anmälan ska kompletteras med en skriftlig.

## **OBS!**

Vid misstanke om sexuella övergrepp och allvarlig misshandel gäller andra rutiner. Då kontaktas socialtjänsten omgående utan att föräldrarna informeras. Det är då också viktigt att anmälaren tar ställning till om en polisanmälan ska göras.

## Konsultation

Om man känner sig osäker på om det bör göras en anmälan eller inte kan socialtjänsten kontaktas för en konsultation. För att undvika missförstånd är det viktigt att säga att man önskar rådfråga/konsultera och då inte nämna namn på barn eller föräldrar.

## Efter anmälan görs en förhandsbedömning

När socialtjänsten tagit emot en anmälan görs en första bedömning om innehållet ger anledning till en kontakt med familjen. Om så är fallet hålls ofta ett första möte där familjen, socialtjänsten och anmälaren träffas för att diskutera de uppgifter som framkommit. Ett första möte där alla träffas och har möjlighet att direkt ta del av och bemöta det som sägs gör att missförstånd inte uppstår så lätt. Det understryker också föräldrarnas betydelse och ansvar samt underlättar ett förtroendefullt samarbete framöver.

Socialtjänstens uppgift är att ta ställning till om en utredning enligt socialtjänstlagen ska inledas. I en sådan utredning kontaktas oftast de verksamheter som träffar barnet regelbundet, exempelvis förskola och skola, för uppgifter om barnet. En utrednings syfte är att undersöka barnets livssituation och om föräldrarna kan tillgodose barnets behov av omsorg och skydd. Vårdnadshavaren har rätt att ta del av de uppgifter som finns i utredningen, som avslutas med en bedömning av barnets behov. Hur behoven ska tillgodoses beslutas i dialog med barnet och familjen, exempelvis på ett familjerådslag eller ett nätverksmöte. Ibland ingår insatser från socialtjänsten som en del av det stöd barnet behöver. Exempel på insatser är olika former av stöd i föräldrarollen.

Det är inte alltid föräldrar tackar ja till insatser. Socialtjänsten arbetar till största delen under frivilliga former och det är endast i allvarliga fall tvångsvård kan komma ifråga. För att så ska ske krävs att riskerna i barnets hemmiljö ska bedömas vara större än de risker tvångsvård kan innebära. Även om utredningen avslutas utan åtgärd har familjen blivit medveten om att andra reagerat på barnets situation, vilket kan starta positiva processer.

## Uppgifter som bör ingå i en anmälan

- anmälningsdatum
- anmälares namn, telefonnummer och arbetsplats
- vem avser anmälan: namn, personnummer och adress
- föräldrarnas namn samt information om vem som är vårdnadshavare
- klass, skola, förskola
- klassföreståndare/mentor
- **ORSAK TILL ANMÄLAN:**
  1. På vilket sätt far barnet illa? Konkreta exempel.
  2. När? Var? Hur?
  3. Vem har sett eller hört?
  4. Vad har barnet själv sagt?
  5. Eventuella insatser anmälaren vidtagit
  6. Eventuell kännedom om insatser från annan
- om föräldrarna är informerade om anmälan
- om barnet/den unge är informerad om anmälan
- övrigt

## Samarbete

Målsättningen är att socialtjänsten ska ha det första samtalet med familjen tillsammans med anmälaren. Om man som anmälare upplever att inget händer och/eller att barnets situation är fortsatt dålig ska en förnyad kontakt tas med socialtjänsten för att förmedla detta.

I de fall socialtjänsten beslutar att inte inleda utredning eller när inledd utredning avslutas utan åtgärd är målsättningen att med vårdnadshavarnas samtycke ge en återkoppling till anmälaren.