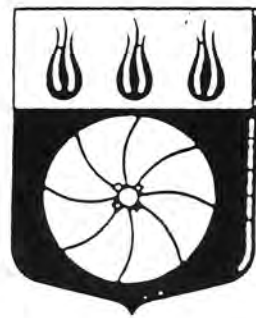


# HÖÖRS KOMMUN

## I SIFFROR 2011



Föreliggande statistikmaterial om Höörs kommun har tillkommit för att ge tjänstemän, politiker och övriga intresserade en samlad information om kommunen.

Endast vissa statistiska basfakta för kommunen redovisas. Mer detaljerad information kan undertecknade stå till tjänst med.

Inför kommande upplaga vill vi försöka förbättra tabellmaterialet. Meddela därför gärna Era åsikter beträffande statistikmaterialet.

Höör i juni 2011

Peter Wollin  
Höörs kommun

Lennart Davidsson  
KAAB Prognos AB

## INNEHÅLL

### BEFOLKNING

	Sid
Befolkningsutveckling 1975-2010	3
Befolkningen 2010-12-31 fördelad på åldersklasser	4
Flyttningar 2010	5
Födda, döda och födelsenetto 1989-2010	7
Befolkningsprognos 2010-2020	8
Fattiga barn	9

### BOSTÄDER

Antal färdigställda lägenheter i Höörs kommun 1975-2010	10
---	----

### NÄRINGS LIV OCH SYSSELSÄTTNING

Några definitioner	11
Arbetstillfällena efter näringsgren i kommunen 1990-2009	11
Förvärvsarbete med bostad i kommunen efter ålder 1993-2009	12
Ut- och inpendling över kommungräns 1985-2009	12
Inpendling till Höörs kommun 2009	13
Utpendling från Höörs kommun 2009	13
Pendling till Danmark	13

### BEFOLKNINGENS UTBILDNING

Befolkning efter ålder, kön och utbildningsnivå år 2010	14
Elever i grundskolan i Höör och Skåne	15

### EKONOMI

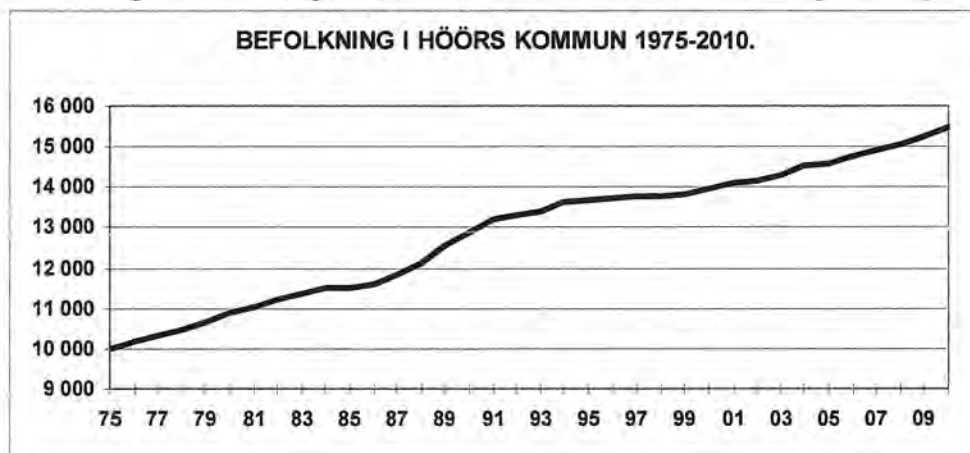
Så här används 100 kronor i skatt	17
Nettoinvesteringar 2001-2010	18

MANDATFÖRDELNING 1973-2010	19
----------------------------	----

## BEFOLKNING

Befolkningen i Höörs kommun minskade mellan 1950 och 1970 från 9 300 invånare till 8 900. Sedan 1970 har befolkningen åter ökat till 15 460 invånare år 2010.

Befolkningen har under perioden 1975-2010 ökat mest i Höörs planeringsområde.



### FOLKMÄNGD I PLANERINGSOMRÅDEN 1975-2010

År	Höör	Snogeröd	Tjörnarps	N Rörums	Restförda
Nyko	0	1	20	21-22	9
1975	7 173	1 237	760	783	52
1976	7 286	1 235	791	758	90
1977	7 451	1 253	794	769	49
1978	7 598	1 243	801	767	53
1979	7 761	1 251	846	754	39
1980	7 959	1 244	879	784	36
1981	8 063	1 216	899	784	53
1982	8 289	1 211	904	780	49
1983	8 418	1 214	881	788	47
1984	8 589	1 202	890	768	46
1985	8 555	1 204	928	771	41
1986	8 644	1 175	918	793	67
1987	8 806	1 223	961	807	61
1988	9 001	1 251	972	814	69
1989	9 449	1 241	981	836	61
1990	9 763	1 208	1 010	849	63
1991	9 990	1 203	1 039	904	50
1992	10 113	1 200	1 046	898	51
1993	10 210	1 212	1 061	915	21
1994	10 430	1 214	1 039	908	35
1995	10 467	1 205	1 074	897	30
1996	10 470	1 198	1 090	898	55
1997	10 594	1 205	1 080	875	27
1998	10 553	1 215	1 050	896	51
1999	10 596	1 199	1 086	882	44
2000	10 663	1 249	1 101	921	36
2001	10 743	1 260	1 139	899	47
2002	10 792	1 273	1 146	916	42
2003	10 885	1 268	1 174	911	40
2004	11 098	1 303	1 165	915	39
2005	11 176	1 311	1 177	906	34
2006	11 343	1 333	1 153	911	37
2007	11 504	1 335	1 141	906	38
2008	11 628	1 340	1 149	891	31
2009	11 874	1 355	1 127	878	27
2010	11 996	1 351	1 186	899	28

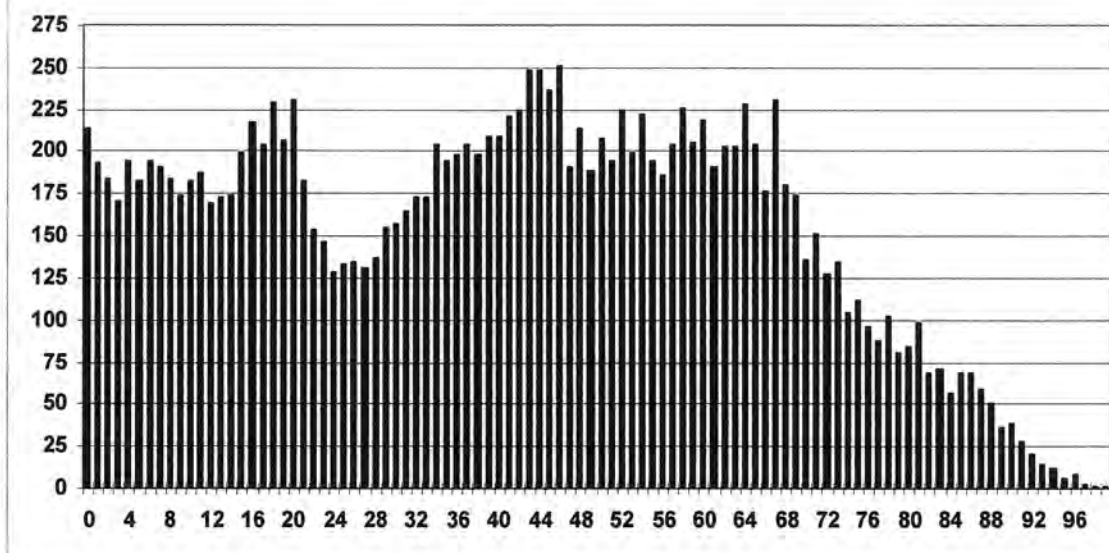
**Befolkning 2010-12-31**

Alder	Män	Kvinnor	Summa
0	106	108	214
1-5	435	489	924
6	106	88	194
7-9	275	274	549
10-12	260	278	538
13-15	276	270	546
16-18	313	337	650
19-24	501	548	1 049
25-39	1 272	1 294	2 566
40-54	1 645	1 635	3 280
55-64	1 005	1 053	2 058
65-79	1 069	1 027	2 096
80-w	465	331	796
<b>Summa</b>	<b>7 728</b>	<b>7 732</b>	<b>15 460</b>

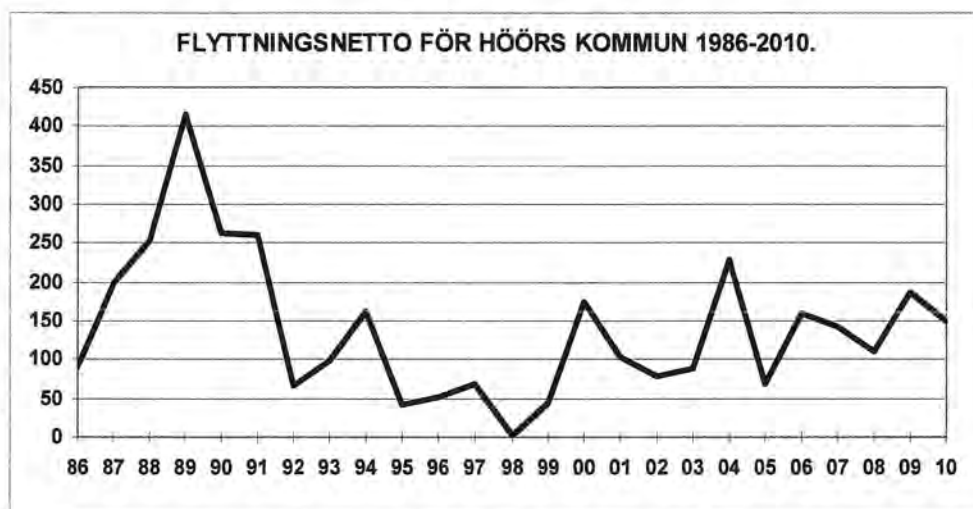
Höörs befolkning innehåller en högre andel barn än Skåne län och riket.

19,2 % av Höörs befolkning är under 16 år mot 17,8 % i riket och 17,9 % i Skåne län.

**BEFOLKNING EFTER ÅLDER 2010.**



FLYTTNINGAR 2010



In- och utflyttning 1986-2010

År	Inflyttning	Utflyttning	Netto
1986	691	601	90
1987	691	491	200
1988	900	646	254
1989	1 015	599	416
1990	978	715	263
1991	942	682	260
1992	697	631	66
1993	731	633	98
1994	848	685	163
1995	767	724	43
1996	778	727	51
1997	909	841	68
1998	796	793	3
1999	882	837	45
2000	934	760	174
2001	912	808	104
2002	860	781	79
2003	927	838	89
2004	1 061	832	229
2005	897	828	69
2006	939	778	161
2007	958	815	143
2008	980	870	110
2009	984	797	187
2010	1 013	863	150

Höörs kommun

Flyttningsnetto efter ålder 2010 länsvis.

Område	0-4	5-9	10-14	15-19	20-24	25-44	45-64	65-w	Totalt
Stockholm	3	0	-2	-2	-2	3	-1	2	1
Uppsala	0	1	1	0	0	1	2	1	6
Kronoberg	1	-3	-2	-2	-2	-3	2	-1	-10
Kalmar	0	-1	0	-1	-3	-3	-1	-1	-10
Blekinge	0	0	0	-1	-3	-1	-2	0	-7
Skåne	40	11	0	-21	-39	99	25	-2	113
Halland	1	2	1	-1	3	-1	0	0	5
Västra Götaland	0	0	0	0	0	2	0	0	2
Övriga län	-3	-1	-1	-6	-15	-5	-1	-2	-34
Samtliga inrikes	42	9	-3	-34	-61	92	24	-3	66
Danmark	1	0	2	1	0	-1	2	5	10
Pakistan	3	2	3	1	0	3	0	0	12
Thailand	0	1	2	0	0	5	1	0	9
Övriga utlandet	2	1	3	7	10	22	4	4	53
Utlandet	6	4	10	9	10	29	7	9	84
Summa flyttningar	48	13	7	-25	-51	121	31	6	150

Flyttningar efter ålder 2010 kommunvis

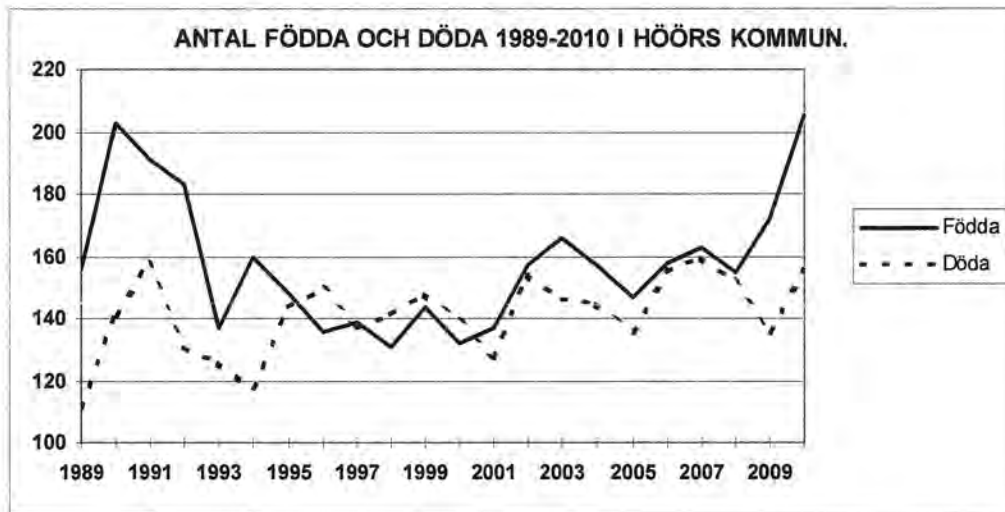
Område	0-4	5-9	10-14	15-19	20-24	25-44	45-64	65-w	Totalt
Stockholm	3	0	-1	-1	1	3	-2	0	3
Uppsala	0	1	1	0	0	1	2	0	5
Svalöv	0	3	-1	0	2	1	2	0	7
Burlöv	2	0	0	3	2	3	1	0	11
Vellinge	0	1	0	1	1	1	3	4	11
Kävlinge	2	3	1	0	2	6	4	0	18
Svedala	1	1	2	1	0	4	0	0	9
Sjöbo	4	1	0	1	2	6	-1	0	13
Hörby	5	-1	-1	0	7	0	13	5	28
Klippan	2	0	0	1	0	2	2	2	9
Malmö	9	0	-2	1	-17	36	9	0	36
Lund	6	0	0	-1	-18	18	4	3	12
Landskrona	6	1	0	-1	-2	4	2	2	12
Helsingborg	2	0	-1	-1	0	2	-6	-3	-7
Eslöv	-2	4	2	-14	-7	11	11	-9	-4
Ystad	0	0	0	-2	-3	0	-5	3	-7
Hässleholm	2	0	1	-7	-6	4	-15	0	-21
Göteborg	0	0	0	0	-2	2	-1	1	0
Övriga kommuner	0	-5	-4	-15	-23	-12	1	-11	-69
Samtliga inrikes	42	9	-3	-34	-61	92	24	-3	66
Utlandet	6	4	10	9	10	29	7	9	84
Summa flyttningar	48	13	7	-25	-51	121	31	6	150

Under år 2010 hade kommunen en flyttningsvinst inom landet på +66 personer och ett överskott mot utlandet på +84 personer. Mot Danmark var flyttningsnettot +10 personer och mot Pakistan +12 personer.

Flyttningsvinsten inom landet kom i första hand från Skåne och hämtades främst från Malmö (+36 personer), Hörby +28, Kävlinge +18 och Sjöbo med +13 personer. Kommunen hade utflyttning till Hässleholm, Helsingborg, Ystad och Eslöv.

Ungdomarna flyttade i första hand till Malmö och Lund men flyttade in från Hörby. Barnfamiljer flyttade in till kommunen från främst Malmö, Lund, Landskrona och utlandet.

## FÖDDA, DÖDA OCH FÖDELSENETTO 1989-2010

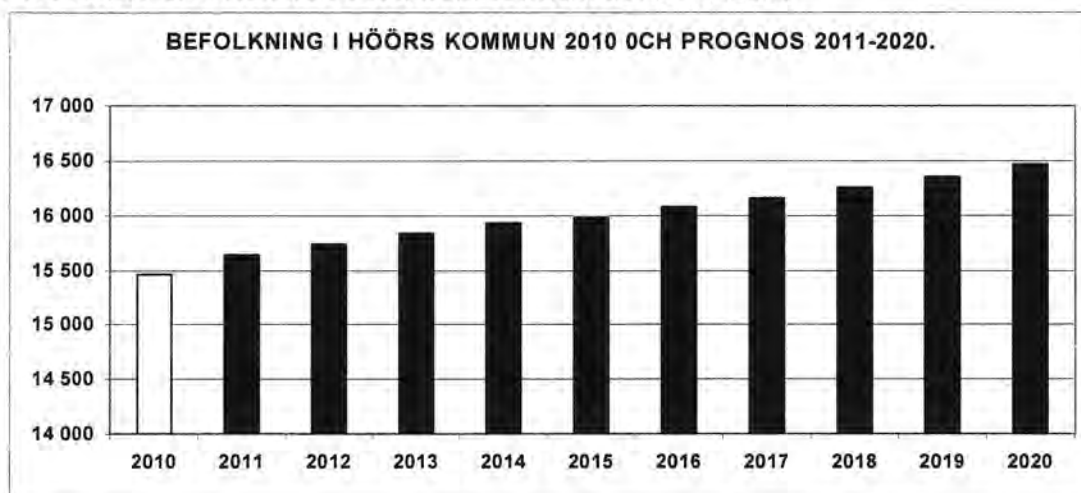


### Födda, döda och födelsenetto 1989-2010

	Födda	Döda	Födelsenetto
1989	156	111	45
1990	203	141	62
1991	191	158	33
1992	183	131	52
1993	137	126	11
1994	160	117	43
1995	148	144	4
1996	136	149	-13
1997	139	137	2
1998	131	141	-10
1999	144	148	-4
2000	132	139	-7
2001	137	127	10
2002	157	154	3
2003	166	146	20
2004	157	145	12
2005	147	136	11
2006	158	155	3
2007	163	160	3
2008	155	152	3
2009	172	136	36
2010	205	155	50

205 barn föddes 2010 och 155 personer avled. Födelsenettet blev härigenom +50 personer.

## ANTALET INVÅNARE I HÖÖRS KOMMUN 2010-2020



Befolkningen i Höörs kommun beräknas öka från 15 460 vid årsskiftet 2010/2011 till knappt 16 000 vid slutet av år 2015 och närmare 16 500 vid slutet av år 2020. I medeltal innebär detta en befolkningsökning över perioden 2010-2020 på 100 personer per år.

**Befolkning i Höörs kommun år 2010 och prognos för 2015 och 2020.**

	2010	2015	2020	Förändring 2010-2020
0	214	182	183	-31
1-5	924	1 050	1 012	88
0-5	1 138	1 232	1 195	57
6	194	211	214	20
7-9	549	581	649	100
10-12	538	598	680	142
13-15	546	548	585	39
6-15	1 827	1 938	2 128	301
16-18	650	508	573	-77
19-24	1 049	917	717	-332
25-39	2 566	2 708	2 791	225
40-64	5 338	5 402	5 478	140
65-79	2 096	2 498	2 732	636
80-w	796	770	847	51
65-w	2 892	3 268	3 579	687
<b>Summa</b>	<b>15 460</b>	<b>15 973</b>	<b>16 461</b>	<b>1 001</b>

Antalet förskolebarn ( 0-5 år ), beräknas öka från 1 138 år 2010 till 1 240 år 2014 för att därefter minska till knappt 1 200 under slutet av perioden. Antalet barn 6-15 år, 1 827 år 2010, förväntas öka till 2 130 vid slutet av perioden.

Antalet ungdomar 16-18 år ( 650 år 2010 ) förväntas minska till 500 år 2014. Vid slutet av perioden ökar åldersgruppen åter till 575 år 2020. Antalet ungdomar 19-24 år förväntas öka med 40 till slutet av år 2011, från 1 049 år 2010 till 1 090, för att därefter minska till 720 år 2020.

Befolkningen i yrkesverksam ålder, 25-64 år, förväntas öka med 365 personer från 7 904 till 8 270 personer år 2020. Antalet pensionärer, 2 892 år 2010, förväntas öka kraftigt till 3 580 vid slutet av perioden.

FATTIGA BARN

Län/ kommun	Antal barn 2007	Antal barn 2008	Barn i ekonomiskt utsatta hushåll			
			2007		2008	
			antal	%	antal	%
Åstorp	3441	3482	451	13,1	561	16,1
Båstad	2595	2542	218	8,4	265	10,4
Malmö	53246	54482	15638	29,4	16934	31,1
Lund	20257	20442	1893	9,3	2072	10,1
Landskrona	8214	8223	1827	22,2	1858	22,6
Helsingborg	25234	25564	3882	15,4	4301	16,8
Höganäs	5216	5205	328	6,3	358	6,9
Eslöv	7049	7024	699	9,9	762	10,8
Ystad	5158	5101	350	6,8	370	7,3
Trelleborg	8704	8768	956	11	1007	11,5
Kristianstad	16091	16141	1998	12,4	2197	13,6
Simrishamn	3495	3424	362	10,4	384	11,2
Ängelholm	7945	7854	460	5,8	452	5,8
Hässleholm	10338	10216	970	9,4	1049	10,3
Svalöv	3037	3010	289	9,5	345	11,5
Staffanstorps	5355	5466	342	6,4	371	6,8
Burlöv	3620	3644	579	16	667	18,3
Vellinge	7999	7944	395	4,9	490	6,2
Östra Göinge	2981	2870	233	7,8	256	8,9
Örkelljunga	1958	1949	221	11,3	238	12,2
Bjuv	3374	3395	467	13,8	570	16,8
Kävlinge	6880	6966	325	4,7	377	5,4
Lomma	5050	5184	176	3,5	216	4,2
Svedala	4826	4859	271	5,6	345	7,1
Skurup	3454	3397	351	10,2	369	10,9
Sjöbo	3742	3673	414	11,1	380	10,3
Hörby	3044	3050	388	12,7	454	14,9
Höör	3385	3332	336	9,9	324	9,7
Tomelilla	2527	2527	319	12,6	362	14,3
Bromölla	2557	2540	212	8,3	208	8,2
Osby	2624	2595	233	8,9	246	9,5
Perstorp	1489	1464	195	13,1	254	17,3
Klippan	3411	3356	360	10,6	403	12

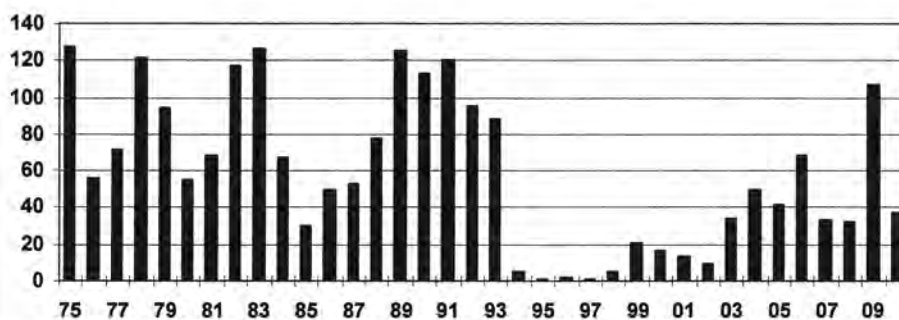
Knappt 10 procent av barnen i Höörs kommun lever i hushåll med låga inkomster och/eller socialbidrag vilket kan jämföra med cirka 4 procent i Lomma kommun och drygt 30 procent i Malmö.

## BOSTÄDER

Antalet färdigställda lägenheter i Höörs kommun 1975-2010.

År	Småhus	Flerfamiljshus	Totalt
1975	120	8	128
1976	56	0	56
1977	72	0	72
1978	65	56	121
1979	94	0	94
1980	55	0	55
1981	68	0	68
1982	60	57	117
1983	56	71	127
1984	34	33	67
1985	30	0	30
1986	50	0	50
1987	53	0	53
1988	42	36	78
1989	91	35	126
1990	73	40	113
1991	76	44	120
1992	73	22	95
1993	6	82	88
1994	5	0	5
1995	1	0	1
1996	2	0	2
1997	1	0	1
1998	5	0	5
1999	4	17	21
2000	17	0	17
2001	13	0	13
2002	9	0	9
2003	34	0	34
2004	50	0	50
2005	41	0	41
2006	68	0	68
2007	33	0	33
2008	32	0	32
2009	3	104	107
2010	37	0	37

ANTAL FÄRDIGSTÄLLDA BOSTÄDER 1975-2010.



## NÄRINGS LIV OCH SYSSLSÄTTNING

### Några definitioner:

**Arbetsstillfällena** - samtliga i kommunen arbetande personer, oavsett var bostaden är belägen.

**Förvärvsarbetande** - de förvärvsarbetande som är folkbokförda i kommunen.

**Pendlare** - alla förvärvsarbetande som har sin arbetsplats förlagd till annan kommun än bostadskommunen.

Arbetsstillfällena efter näringsgren i kommunen 1990-2009												
	1990	1994	2000	2001	2002*	2003	2004	2005	2006	2007	2008	2009
<b>Höör</b>												
Jordbruk, skog, jakt, fiske	336	213	160	137	164	177	191	198	195	197	207	196
Industri	650	496	526	416	404	356	366	389	388	391	421	406
Energi, vatten, avfall	23	49	26	27	29	32	29	28	33	33	35	35
Byggindustri	470	375	388	404	378	360	400	416	469	474	466	472
Handel, transport, kommunikation	706	582	654	635	705	714	782	792	739	713	655	616
Personliga och kulturella tjänster	283	304	352	363	371	354	374	370	394	403	404	416
Bank, fastighetsförv, företagstjänster	235	220	224	249	242	247	292	310	332	358	394	432
Offentlig förvaltning	80	96	103	99	102	115	125	123	494**	121	121	135
Utbildning, forskning	254	237	296	332	533	549	540	545	541	577	564	529
Vård och omsorg	1 580	1 470	1 513	1 458	1 168	1 163	1 297	1 272	1 305	1 339	1 345	1 324
Näringsgren okänd	301	159	146	133	168	133	121	86	79	73	83	67
<b>Totalt</b>	<b>4 918</b>	<b>4 201</b>	<b>4 388</b>	<b>4 253</b>	<b>4 264</b>	<b>4 200</b>	<b>4 517</b>	<b>4 529</b>	<b>4 969</b>	<b>4 679</b>	<b>4 695</b>	<b>4 628</b>

\*) Förskolan hänförs år 2002 till utbildning i stället för vård och omsorg.  
 \*\*) Ökningen beror på att Skogvårdsstyrelsen har omorganiserats.  
 Personalen har förts till regionkontoren i stället för att registreras som rörlig personal.

År 2009 fanns det 4 628 arbetsstillfällena i Höörs kommun.

7 015 personer med bostad i kommunen var år 2009 förvärvsarbetande. Det fanns alltså 2 387 fler förvärvsarbetande än arbetsstillfällena inom kommunens gränser. Teoretiskt sett så räcker arbetsstillfällena till 66 % av befolkningen.

Antalet arbetsstillfällena inom kommunens gränser minskade med 67 år 2009.

Antalet förvärvsarbetande med bostad i kommunen minskade med 63 under 2009.

HÖÖR I SIFFROR  
2011

Förvärvsarbetande med bostad i kommunen efter ålder 1993-2009.

Höörs kommun

	1993	1995	2000	2001	2002	2003	2004	2005	2006	2007	2008	2009
<b>Ålder</b>	<b>Antal</b>											
16-19	78	97	127	129	124	128	104	115	142	134	149	136
20-24	368	387	405	404	421	400	399	362	393	452	430	422
25-29	567	563	500	497	469	481	476	466	478	1 231	519	499
30-39	1 322	1 385	1 528	1 560	1 590	1 601	1 594	1 573	1 587	1 855	1 545	1 530
40-49	1 644	1 635	1 620	1 607	1 610	1 593	1 693	1 734	1 799	1 705	1 909	1 900
50-59	1 118	1 228	1 508	1 547	1 593	1 590	1 627	1 630	1 656	813	1 685	1 646
60-64	299	291	332	375	392	464	526	561	629	680	659	654
65-w	107	129	80	82	105	61	105	114	135	156	182	228
<b>Summa</b>	<b>5 503</b>	<b>5 715</b>	<b>6 100</b>	<b>6 201</b>	<b>6 304</b>	<b>6 318</b>	<b>6 524</b>	<b>6 555</b>	<b>6 819</b>	<b>7 026</b>	<b>7 078</b>	<b>7 015</b>
	<b>Procent</b>											
16-19	11	13	18	18	17	17	13	14	16	15	16	15
20-24	51	55	61	60	63	59	60	56	60	63	60	54
25-29	70	72	73	74	72	72	73	73	74	75	76	73
30-39	76	76	80	81	82	82	81	82	84	84	83	82
40-49	83	83	84	83	83	83	84	84	85	88	88	86
50-59	78	79	78	79	79	79	80	80	81	82	82	80
60-64	52	50	48	50	50	55	58	59	61	64	65	63
65-w	4	5	3	3	4	3	4	5	5	6	7	8

PENDLING

Ut- och inpendling över kommungräns 1985-2009.

	Antal ut- pendlare	Antal in- pendlare	Netto- pendling
1985	2 244	1 076	-1 168
1990	2 806	1 234	-1 572
1994	2 635	1 203	-1 432
1996	2 785	1 335	-1 450
1997	2 696	1 304	-1 392
1998	2 843	1 308	-1 535
1999	2 922	1 435	-1 487
2000	3 151	1 439	-1 712
2001	3 297	1 349	-1 948
2002	3 361	1 321	-2 040
2003	3 439	1 321	-2 118
2004	3 476	1 469	-2 007
2005	3 565	1 539	-2 026
2006	3 731	1 881	-1 850
2007	3 891	1 544	-2 347
2008	4 018	1 635	-2 383
2009	<b>3 966</b>	<b>1 579</b>	<b>-2 387</b>

Utpendling från Höör 2009	
Till	2009
Lund	912
Malmö	872
Eslöv	636
Hörby	335
Hässleholm	300
Kristianstad	143
Övriga	768
<b>Summa</b>	<b>3 966</b>

Inpendling till Höör 2009	
Från	2009
Hörby	402
Eslöv	281
Hässleholm	257
Lund	139
Malmö	132
Kristianstad	62
Övriga	306
<b>Summa</b>	<b>1 579</b>

3 966 personer pendlar ut från kommunen och 1 579 pendlar in till kommunen. Den största utpendlingen går till Lund, Malmö och Eslöv. Flest inpendlare kommer från Hörby, Eslöv och Hässleholm.

Utpendling till Danmark 1997-2008 från Höörs kommun.												
	1997	1998	1999	2000	2001	2002	2003	2004	2005	2006	2007	2008
<b>Män</b>	7	6	9	9	13	22	30	43	46	61	80	84
<b>Kvinnor</b>	2	0	1	4	5	11	15	23	30	38	54	56
<b>Summa</b>	<b>9</b>	<b>6</b>	<b>10</b>	<b>13</b>	<b>18</b>	<b>33</b>	<b>45</b>	<b>66</b>	<b>76</b>	<b>99</b>	<b>134</b>	<b>140</b>

Utpendlingen till Danmark har ökat från 9 personer år 1997 till 140 år 2008. År 2008 pendlade tre personer in till arbete i Höörs kommun från Danmark.

## BEFOLKNINGENS UTBILDNING

40 % av kvinnorna och 29 % av männen ( i åldern 20-64 år ) hade år 2010 eftergymnasial utbildning.

Befolkning efter ålder, utbildningsnivå och kön år 2010. Höörs kommun.						
Ålder och utbildning	Antal			Procent		
	Män	Kvinnor	Summa	Män	Kvinnor	Summa
<b>20-24</b>						
Förgymnasial	81	51	132	18,8	12,4	15,7
Gymnasial	296	276	572	68,7	67,0	67,9
Eftergymnasial	49	74	123	11,4	18,0	14,6
Uppgift saknas	5	11	16	1,2	2,7	1,9
Summa	431	412	843	100,0	100,0	100,0
<b>25-29</b>						
Förgymnasial	38	31	69	10,7	9,3	10,0
Gymnasial	224	158	382	62,9	47,2	55,3
Eftergymnasial	77	140	217	21,6	41,8	31,4
Uppgift saknas	17	6	23	4,8	1,8	3,3
Summa	356	335	691	100,0	100,0	100,0
<b>30-39</b>						
Förgymnasial	113	56	169	12,1	6,0	9,0
Gymnasial	472	365	837	50,3	39,0	44,6
Eftergymnasial	334	500	834	35,6	53,4	44,5
Uppgift saknas	19	16	35	2,0	1,7	1,9
Summa	938	937	1875	100,0	100,0	100,0
<b>40-49</b>						
Förgymnasial	147	97	244	13,1	8,7	10,9
Gymnasial	601	510	1111	53,7	45,9	49,8
Eftergymnasial	356	494	850	31,8	44,5	38,1
Uppgift saknas	16	10	26	1,4	0,9	1,2
Summa	1120	1111	2231	100,0	100,0	100,0
<b>50-64</b>						
Förgymnasial	425	267	692	27,1	17,4	22,3
Gymnasial	669	718	1387	42,7	46,7	44,6
Eftergymnasial	448	536	984	28,6	34,8	31,7
Uppgift saknas	26	18	44	1,7	1,2	1,4
Summa	1568	1539	3107	100,0	100,0	100,0
<b>20-64</b>						
Förgymnasial	804	502	1306	18,2	11,6	14,9
Gymnasial	2262	2027	4289	51,3	46,8	49,0
Eftergymnasial	1264	1744	3008	28,6	40,2	34,4
Uppgift saknas	83	61	144	1,9	1,4	1,7
Summa	4413	4334	8747	100,0	100,0	100,0

## Elever i Grundskolan

Elever, andel som är behöriga till gymnasieskolan , 1998-2010 i Skåne.													
	1998	1999	2000	2001	2002	2003	2004	2005	2006	2007	2008	2009	2010
Bjuv	86,3	90,2	80,6	89,9	88,3	88,1	84,2	88,5	85,1	88,9	88,5	82,8	81,6
Bromölla	92,6	85,0	87,4	85,1	82,3	80,6	89,2	90,8	86,9	91,1	86,9	83,3	85,3
Burlöv	92,5	90,0	94,0	83,2	92,9	88,7	89,8	92,0	88,7	86,7	87,7	88,4	91,4
Båstad	90,2	89,2	89,0	87,8	98,3	91,4	94,7	98,3	94,9	96,0	95,0	94,4	95,8
Eslöv	87,2	87,9	92,3	90,8	90,6	91,2	89,9	86,5	84,9	84,5	83,7	85,9	83,4
Helsingborg	88,9	85,0	84,3	85,7	84,5	87,9	87,6	86,0	87,6	85,3	84,3	87,1	84,9
Hässleholm	95,4	92,2	89,3	92,5	90,3	88,8	90,2	89,0	88,0	87,2	86,0	86,1	87,0
Höganäs	96,5	90,2	86,4	88,8	91,7	89,2	93,6	91,5	94,1	94,5	89,3	90,8	92,2
Hörby	93,5	92,1	92,0	89,7	89,7	93,7	92,4	97,1	93,6	91,6	93,1	86,9	88,7
Höör	<b>93,1</b>	<b>91,9</b>	<b>89,6</b>	<b>84,8</b>	<b>85,3</b>	<b>93,4</b>	<b>85,8</b>	<b>91,0</b>	<b>89,9</b>	<b>85,4</b>	<b>89,4</b>	<b>93,0</b>	<b>92,4</b>
Klippan	86,1	93,0	86,2	86,3	88,4	90,8	84,2	88,6	89,4	91,0	86,2	86,8	87,9
Kristianstad	91,4	90,3	89,6	86,9	89,9	89,1	91,0	89,0	88,3	86,5	88,4	87,0	84,0
Kävlinge	89,2	92,6	89,1	94,7	89,8	95,0	90,5	87,8	88,2	86,9	90,7	94,8	94,3
Landskrona	89,6	83,4	84,4	81,6	83,6	84,2	78,5	83,2	81,9	80,4	83,1	78,3	84,0
Lomma	96,4	95,5	94,9	93,4	96,4	97,3	96,9	97,3	99,3	96,1	97,3	95,6	97,2
Lund	95,5	95,3	95,2	94,8	94,8	95,3	94,9	95,2	94,8	92,5	94,6	95,1	94,2
Malmö	85,2	80,7	79,1	78,9	80,6	79,1	78,6	76,8	79,6	78,1	79,5	79,2	76,6
Osby	94,7	92,1	96,2	93,0	86,9	92,7	91,9	94,7	91,7	83,1	84,2	88,2	85,5
Perstorp	92,3	96,5	83,0	82,5	83,3	89,1	92,2	81,7	79,6	84,7	82,6	86,7	86,7
Simrishamn	96,1	89,0	91,0	94,9	91,5	92,1	93,3	89,3	93,1	93,0	87,7	91,2	86,8
Sjöbo	93,2	82,5	86,4	90,3	85,9	87,2	84,3	83,5	88,4	82,1	80,7	85,5	79,8
Skurup	91,2	92,7	84,6	87,1	88,7	91,1	96,4	86,0	88,7	92,4	87,1	88,6	91,1
Staffanstorp	93,2	93,6	95,7	97,2	92,1	91,4	95,3	91,2	92,4	88,8	91,8	91,1	87,9
Svalöv	83,8	86,5	86,3	88,4	90,4	87,0	87,1	83,3	86,0	81,9	90,4	87,8	87,9
Svedala	93,7	92,1	94,7	95,0	90,8	89,2	91,6	89,0	95,2	90,4	89,6	91,0	93,8
Tomelilla	94,8	95,0	97,1	86,1	87,1	90,1	81,7	82,5	88,8	90,8	84,4	84,9	77,3
Trelleborg	91,5	84,3	81,3	87,2	84,3	88,3	90,6	87,7	88,4	90,1	88,9	84,3	86,6
Vellinge	96,3	95,7	93,4	95,2	95,8	96,1	94,7	94,8	96,0	95,3	96,3	97,5	97,5
Ystad	96,5	94,0	91,6	94,8	93,8	91,9	96,1	94,8	95,1	93,5	94,0	95,3	91,9
Åstorp	88,9	91,3	86,3	83,8	88,0	88,2	84,2	93,8	89,4	84,9	89,5	88,9	86,2
Ängelholm	92,4	95,6	90,2	89,0	87,4	91,2	90,9	88,7	90,2	89,3	90,8	89,5	86,5
Örkelljunga	98,3	89,7	94,9	95,4	93,8	84,8	89,5	96,2	90,4	92,9	92,4	90,9	93,0
Östra Göinge	91,4	88,8	89,5	85,9	92,9	91,6	91,7	80,6	88,6	90,4	87,7	86,8	84,9

År 2010 hade 92,4 % av avgångseleverna från grundskolan betyg som gav behörighet till gymnasiestudier.

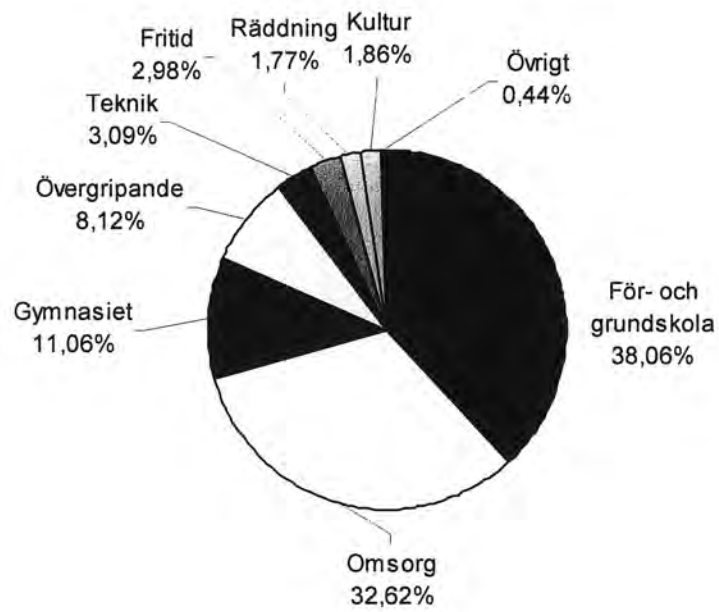
HÖÖR I SIFFROR  
2011

Elever, andel som ej uppnått målen i ett, flera eller alla ämnen, 1999-2010 i Skåne.

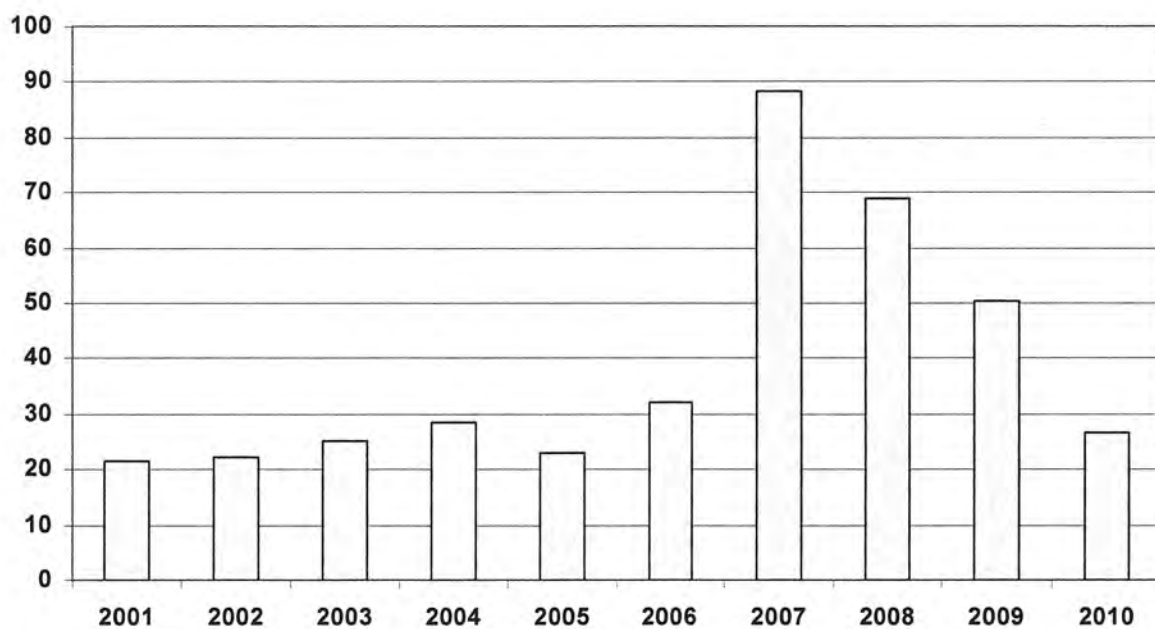
	1999	2000	2001	2002	2003	2004	2005	2006	2007	2008	2009	2010
Bjuv	25,2	32,9	24,1	28,3	34,8	36,8	42,0	36,5	39,4	32,1	40,8	43,5
Bromölla	21,3	24,5	27,0	34,8	38,1	25,7	20,2	19,6	20,2	28,6	27,2	21,2
Burlöv	19,4	26,2	33,5	20,2	25,8	24,8	20,0	28,2	26,6	27,6	25,6	26,7
Båstad	21,5	21,0	22,3	12,6	18,5	15,3	14,5	13,6	10,9	14,1	11,2	10,9
Eslöv	28,6	21,5	26,4	25,3	18,8	23,6	25,1	27,9	28,0	24,8	25,1	25,7
Helsingborg	30,7	30,3	34,2	33,5	26,1	26,7	29,9	27,0	27,0	25,8	25,0	26,5
Hässleholm	22,0	25,9	26,3	27,1	29,0	23,6	23,7	26,0	28,2	28,2	26,3	25,3
Höganäs	17,3	24,6	22,4	22,2	22,3	17,7	18,6	16,6	16,0	20,6	20,1	14,6
Hörby	18,0	20,7	22,2	30,9	16,2	20,2	11,5	20,5	20,4	20,1	30,3	30,6
Höör	<b>22,5</b>	<b>29,4</b>	<b>48,2</b>	<b>37,2</b>	<b>31,1</b>	<b>38,2</b>	<b>29,4</b>	<b>28,9</b>	<b>29,8</b>	<b>22,9</b>	<b>19,9</b>	<b>22,2</b>
Klippan	19,9	25,9	34,0	21,7	25,1	25,8	22,4	24,6	24,7	29,8	29,9	24,3
Kristianstad	20,7	23,8	27,9	26,4	26,6	23,0	26,9	28,0	27,9	27,4	27,0	29,4
Kävlinge	18,8	21,1	18,0	26,0	17,1	25,2	28,3	31,0	30,8	26,7	18,7	20,1
Landskrona	27,5	23,7	29,1	28,6	29,8	38,2	32,4	30,2	36,8	31,0	39,3	33,9
Lomma	6,7	11,9	12,3	14,2	7,2	8,7	7,7	4,3	10,8	6,2	8,8	8,3
Lund	12,2	12,5	13,6	13,8	13,6	11,0	12,2	13,3	13,0	12,2	13,8	11,3
Malmö	33,3	35,0	33,8	31,5	34,2	36,1	36,6	33,2	35,7	35,0	37,2	39,9
Osby	24,9	22,2	24,2	32,8	23,7	22,6	22,2	17,8	26,7	22,3	20,5	22,7
Perstorp	7,1	28,4	32,0	26,2	27,3	20,9	24,0	32,3	42,9	33,7	18,7	25,6
Simrishamn	26,7	26,9	23,1	25,4	29,4	20,1	31,1	24,7	22,1	30,0	22,9	25,3
Sjöbo	27,0	30,2	23,6	30,7	25,6	23,1	29,9	22,7	30,0	29,7	27,8	29,8
Skurup	32,0	34,3	32,5	32,3	27,4	25,5	28,1	24,5	18,6	24,3	23,3	31,1
Staffanstorps	13,8	12,8	18,4	25,0	23,4	12,2	21,2	25,0	24,6	16,1	21,0	27,0
Svalöv	37,4	38,5	36,3	27,5	29,9	28,7	33,3	29,0	33,9	24,6	25,0	29,9
Svedala	14,8	20,2	18,4	18,0	23,4	26,3	22,3	20,2	22,9	28,1	24,0	14,3
Tomelilla	8,7	15,8	17,6	23,7	25,5	29,9	26,9	24,0	22,0	28,8	26,6	37,5
Trelleborg	27,0	30,8	30,0	29,1	28,6	26,8	25,7	25,2	24,8	25,0	28,7	24,9
Vellinge	15,7	19,5	18,6	20,6	16,7	18,9	23,3	15,3	17,1	16,4	11,7	10,2
Ystad	11,3	16,8	12,3	17,0	19,1	13,9	13,9	11,8	13,9	17,2	17,7	15,5
Åstorp	26,1	24,4	37,6	38,9	32,3	28,7	25,6	28,8	31,2	28,3	27,0	28,3
Ängelholm	12,1	19,6	22,7	22,6	24,4	21,5	26,0	24,1	25,9	24,9	21,5	21,9
Örkelljunga	19,0	16,2	17,6	23,9	32,6	27,4	20,3	22,4	17,0	26,3	13,6	10,2
Östra Göinge	28,1	28,2	30,2	29,3	24,1	29,0	42,2	29,2	36,8	25,0	32,1	24,2

**EKONOMI**

**100 KRONOR I SKATT ANVÄNDS SÅ HÄR:**



**NETTOINVESTERINGAR ÅREN 2001-2010.  
MILJONER KRONOR.**



**MANDATFÖRDELNING I KOMMUNFULLMÄKTIGE 1973-2010**

<b>MANDATFÖRDELNING 1973-2010</b>											
	<b>1973</b>	<b>1976</b>	<b>1982</b>	<b>1985</b>	<b>1988</b>	<b>1991</b>	<b>1994</b>	<b>1998</b>	<b>2002</b>	<b>2006</b>	<b>2010</b>
<b>s</b>	12	12	13	12	13	11	14	11	12	11	10
<b>c</b>	16	15	11	9	10	8	6	4	4	4	2
<b>fp</b>	5	6	3	5	4	3	2	2	4	3	3
<b>m</b>	6	7	11	11	10	12	12	10	9	13	15
<b>mp</b>	0	0	2	3	4	3	3	3	2	2	3
<b>kds</b>	1	0	0	0	0	3	2	3	2	2	1
<b>bb</b>	1	1	1	1	0	0	0	0	0	0	0
<b>sd</b>	0	0	0	0	0	1	2	2	3	4	5
<b>spi</b>	0	0	0	0	0	0	0	4	3	1	1
<b>v</b>	0	0	0	0	0	0	0	2	2	1	1
<b>Totalt</b>	<b>41</b>	<b>41</b>	<b>41</b>	<b>41</b>	<b>41</b>	<b>41</b>	<b>41</b>	<b>41</b>	<b>41</b>	<b>41</b>	<b>41</b>

- s**    **Arbetarepartiet Socialdemokraterna**
- c**    **Centerpartiet**
- fp**   **Folkpartiet Liberalerna**
- m**    **Moderata Samlingspartiet**
- mp**   **Miljöpartiet De Gröna**
- kds**   **Kristdemokratiska samlingspartiet**
- bb**    **Bygdens Bästa**
- sd**    **Sverigedemokraterna**
- spi**   **Sveriges Pensionärers intresseorganisation**
- v**    **Vänsterpartiet**