

UC Näringslivsanalys

Svaret på hur näringslivet utvecklas i kommunerna

Höörs kommun 2009

Skåne län

- Rapport 2009-10-29

De 10 företagen med högst nettoomsättning 2008 i kommunen

		Nettoomsättning tkr
1	East Import i Höör AB	219 486
2	Husqvarna Manufacturing Sweden AB	199 496
3	Häggenäs Automobile AB	106 517
4	Bilhallen Höör AB	86 877
5	Björkviks Vårdhem AB	83 553
6	F-Com Kurir AB	64 686
7	Vag - Vatten och Avloppsgruppen AB	53 777
8	Tjörnarps Buss & Åkeri AB	45 191
9	Pe Car i Höör AB	44 999
10	Sture Nilssons Åkeri Falkenklev AB	31 980

Senast uppdaterad 2009-10-29

Innehållsförteckning

Innehållsförteckning	
	Sid nr
Översikt - aktiva aktiebolag, handels- och kommanditbolag samt enskild näringsverksamhet	1-2
Översikt - aktiva aktiebolag	3-5
Utveckling nyföretagande	6
Utveckling konkurser och övriga på obestånd	7
Utveckling sysselsättning och omsättning i förhållande till antal arbetsföra	8
Antalsfördelning företag per antal anställda	9
Antalsfördelning företag per omsättningsintervall	10
Utveckling nettoomsättning och förändring av nettoomsättning	11
Utveckling resultat och förändring av resultat	12
Utveckling avkastning på totalt kapital och omsättning per anställd	13
Utveckling kassalikviditet och konsolideringsgrad	14
Utveckling rörelsemarginal och andel med negativt eget kapital	15
Utveckling riskbuffert och materiell anläggningsstruktur	16
Åldersfördelning VD och utveckling av andel kvinnliga VD	17
Utveckling av andel kvinnliga och andel utländska styrelsemedlemmar	18
Utveckling av andel företag som tillhör koncern och utländsk koncern	19
Utveckling obeståndsrisk och riskfördelning	20
Definitioner och SNI-gruppering som används i rapporten	Bilaga 1
Underlag till ett urval av de grafer som presenteras i rapporten	Bilaga 2

Senast uppdaterad 2009-10-29

Samtliga företagsformer

Översikt - aktiva aktiebolag, handels- och kommanditbolag samt enskild näringsverksamhet

Aktivförändring 0809 - 0909				
	AB	HKB	Enskild	Total
Aktiva företag vid periodens början	353	135	1 077	1 565
Nystartade	14	9	79	102
Konkurser	-7	0	-1	-8
Övriga på obestånd	-3	-3	-15	-21
Övriga förändringar	1	-8	-43	-50
Aktiva företag vid periodens slut	358	133	1 097	1 588
Nettoförändring	5	-2	20	23

Senast uppdaterad 2009-10-29

Antal aktiva företag per bransch 0909				
	AB	HKB	Enskild	Total
Jordbruk, skogsbruk och fiske	15	11	278	304
Handel	87	46	116	249
Byggverksamhet	56	16	126	198
Verksamhet inom juridik, ekonomi, vetenskap och teknik	38	13	120	171
Branschtillhörighet okänd	18	1	111	130
Annan serviceverksamhet	5	2	96	103
Tillverkning	31	8	38	77
Informations- och kommunikationsverksamhet	10	6	47	63
Fastighetsverksamhet	37	4	21	62
Kultur, nöje och fritid	9	4	40	53
Vård och omsorg	16	2	26	44
Uthyrning, fastighetsservice, resetjänster och andra stödtjänster	7	4	27	38
Transport och magasinering	8	6	21	35
Hotell- och restaurangverksamhet	10	8	14	32
Utbildning	3	2	14	19
Finans- och försäkringsverksamhet	7	0	1	8
Försörjning av el, gas, värme och kyla	1	0	0	1
Vattenförsörjning, avloppsrening, avfallshantering och sanering	0	0	1	1
Utvinning av mineral	0	0	0	0
Offentlig förvaltning och försvar, obligatorisk socialförsäkring	0	0	0	0
Förvärvsarbete i hushåll	0	0	0	0
Verksamhet vid internationella organisationer, utländska ambassader o.d.	0	0	0	0

Senast uppdaterad 2009-10-29

Aktiebolag

Översikt - aktiva aktiebolag

Aktivförändring periodvis					
	0809 - 0909	0709 - 0809	0609 - 0709	0509 - 0609	0409 - 0509
Aktiva företag vid periodens början	353	345	337	335	331
Nystartade	14	14	16	12	7
Konkurser	-7	-3	-6	-9	-4
Övriga på obestånd	-3	-1	0	-1	-2
Övriga förändringar	1	-2	-2	0	3
Aktiva företag vid periodens slut	358	353	345	337	335
Nettoförändring	5	8	8	2	4

Senast uppdaterad 2009-10-29

Antal aktiva företag per bransch enl SNI 2002 periodvis			
	0709	0609	0509
Parti- och detaljhandel	90	91	89
Fastighets- och uthyrningsverksamhet, företagstjänster	87	82	78
Byggverksamhet	50	44	42
Tillverkning	33	32	30
Hälsa- och sjukvård, sociala tjänster	16	15	15
Andra samhälls- och personliga tjänster	15	13	14
Jordbruk, jakt och skogsbruk	14	14	15
Hotell- och restaurangverksamhet	11	12	12
Branschtillhörighet okänd	10	16	21
Transport, magasinering och kommunikation	9	11	13
Finansiell verksamhet	5	2	2
Utbildning	2	2	1
Fiske	1	1	1
Utvinning av mineral	1	1	1
El-, gas-, värme- och vattenförsörjning	1	1	1
Offentlig förvaltning och försvar	0	0	0
Hushållens verksamhet	0	0	0
Verksamhet vid internationella organisationer	0	0	0

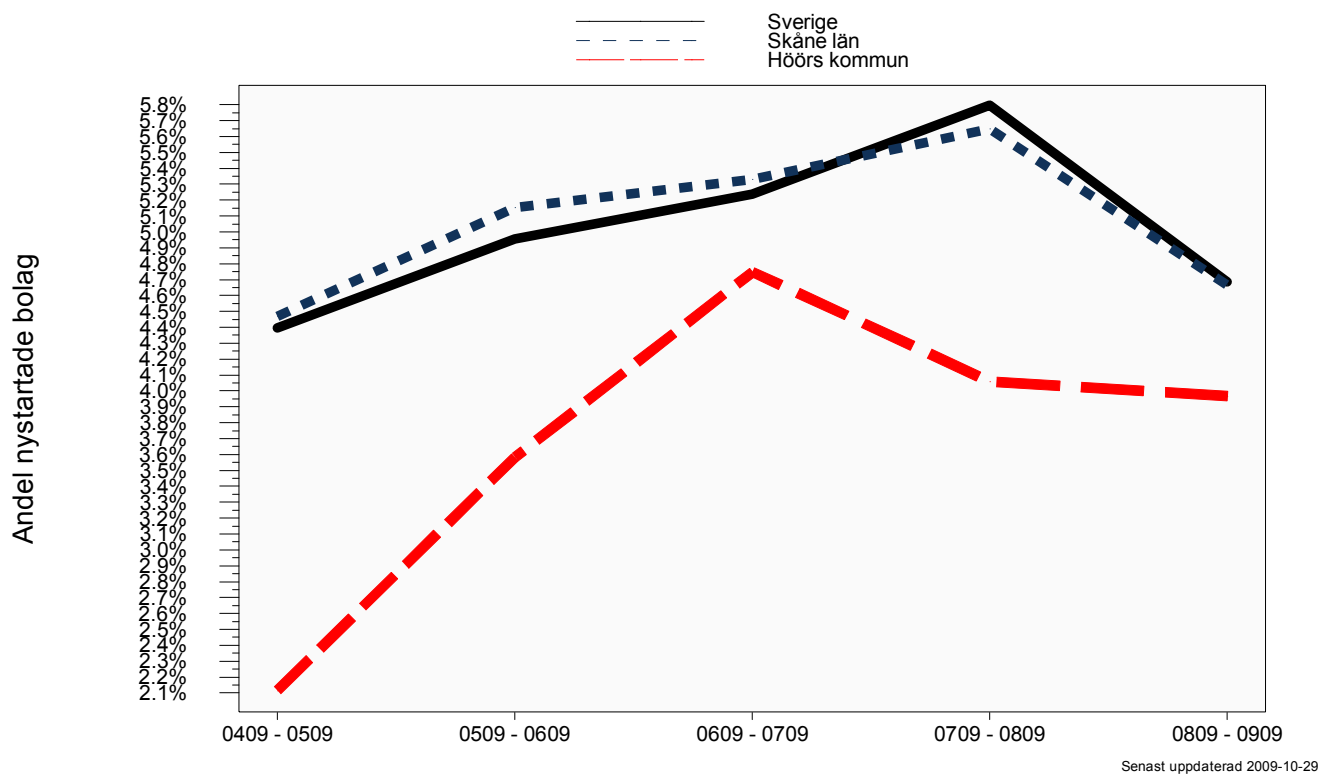
Senast uppdaterad 2009-10-29

Antal aktiva företag per bransch enl SNI 2007 periodvis		
	0909	0809
Handel	87	86
Byggverksamhet	56	56
Verksamhet inom juridik, ekonomi, vetenskap och teknik	38	37
Fastighetsverksamhet	37	36
Tillverkning	31	31
Branschtillhörighet okänd	18	13
Vård och omsorg	16	16
Jordbruk, skogsbruk och fiske	15	13
Hotell- och restaurangverksamhet	10	12
Informations- och kommunikationsverksamhet	10	11
Kultur, nöje och fritid	9	9
Transport och magasinering	8	9
Uthyrning, fastighetsservice, resetjänster och andra stödtjänster	7	8
Finans- och försäkringsverksamhet	7	7
Annan serviceverksamhet	5	5
Utbildning	3	3
Försörjning av el, gas, värme och kyla	1	1
Utvinning av mineral	0	0
Vattenförsörjning, avloppsrening, avfallshantering och sanering	0	0
Offentlig förvaltning och försvar, obligatorisk socialförsäkring	0	0
Förvärvsarbete i hushåll	0	0
Verksamhet vid internationella organisationer, utländska ambassader o.d.	0	0

Senast uppdaterad 2009-10-29

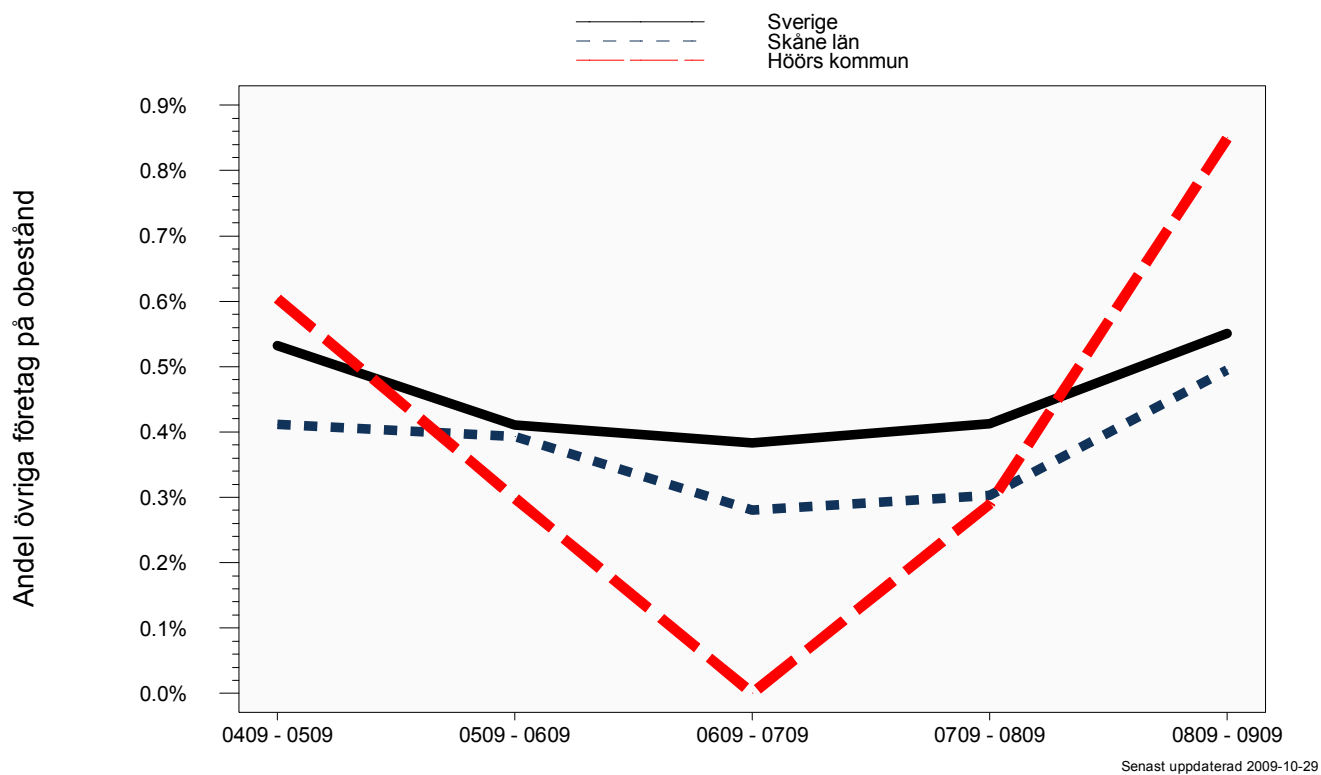
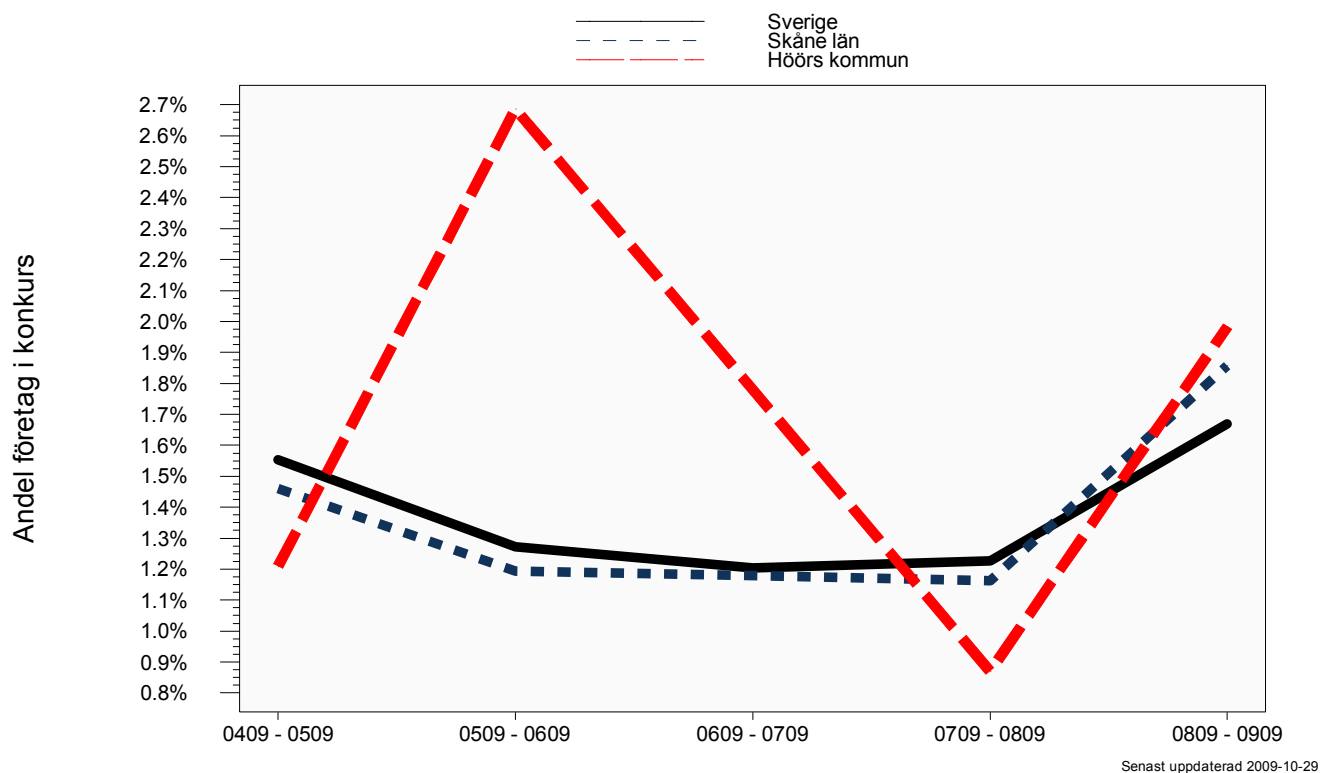
Aktiebolag

Utveckling nyföretagande



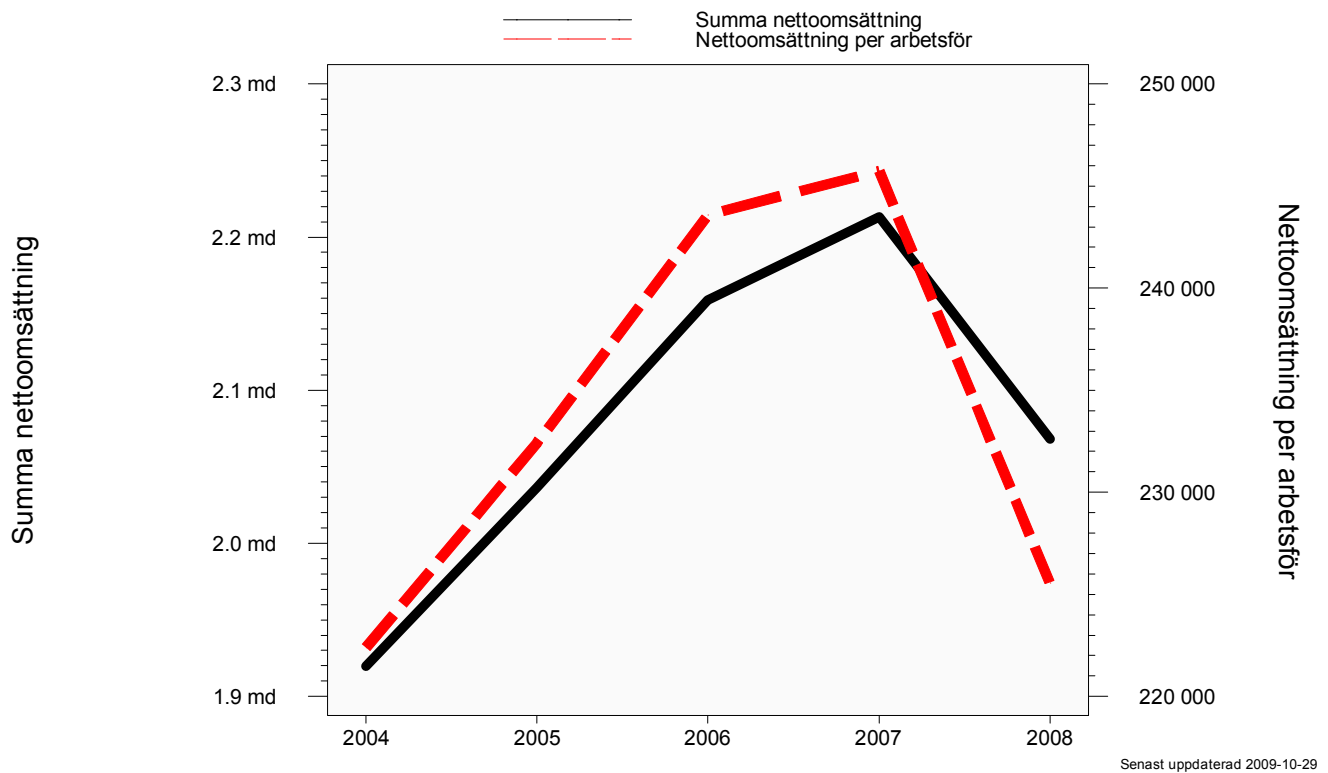
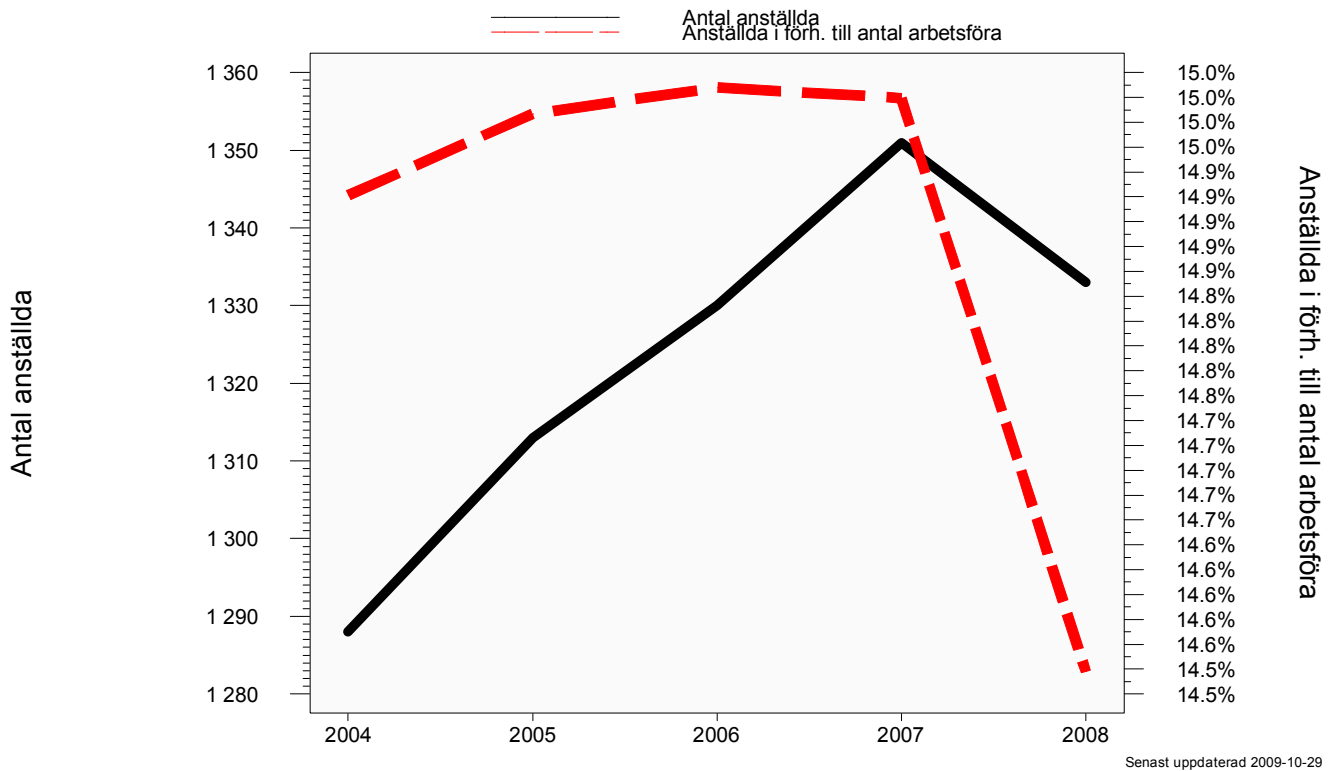
Aktiebolag

Utveckling konkurser och övriga på obestånd



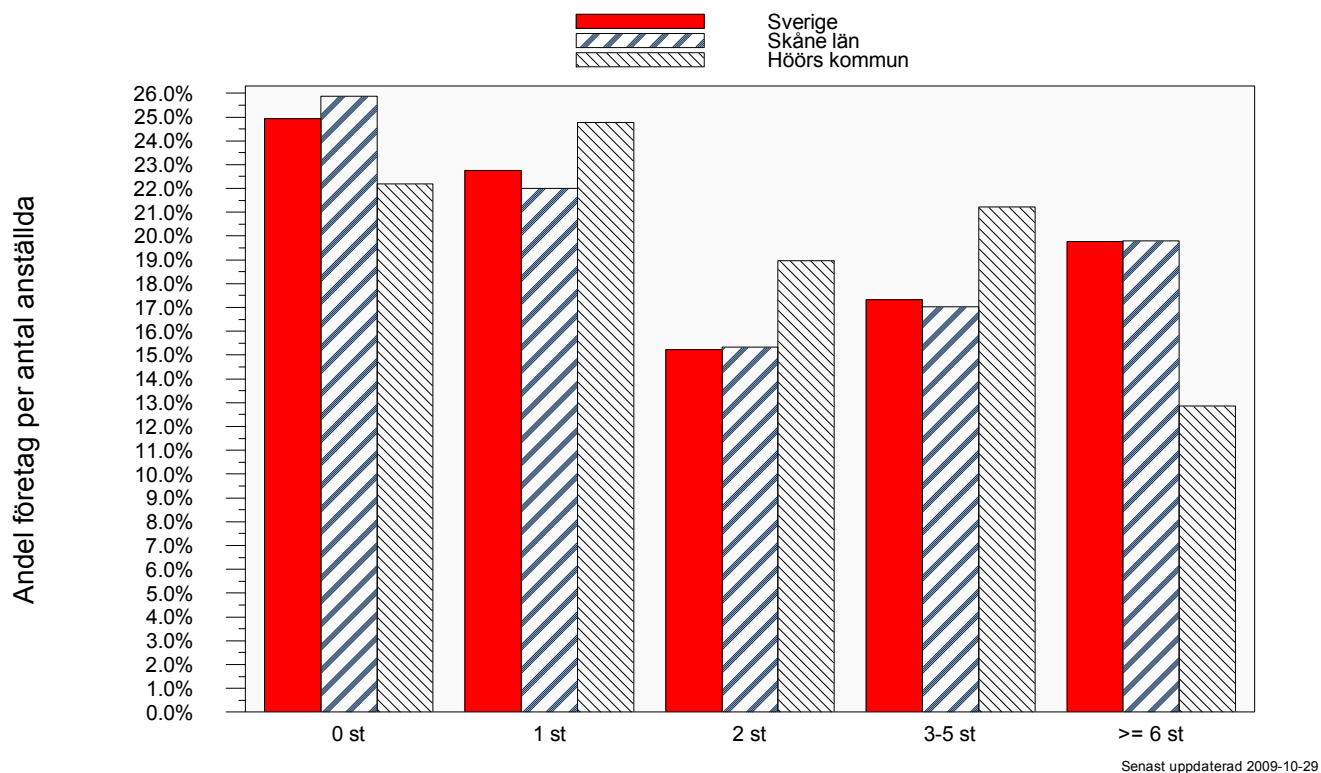
Aktiebolag

Utveckling sysselsättning och omsättning i förhållande till antal arbetsföra



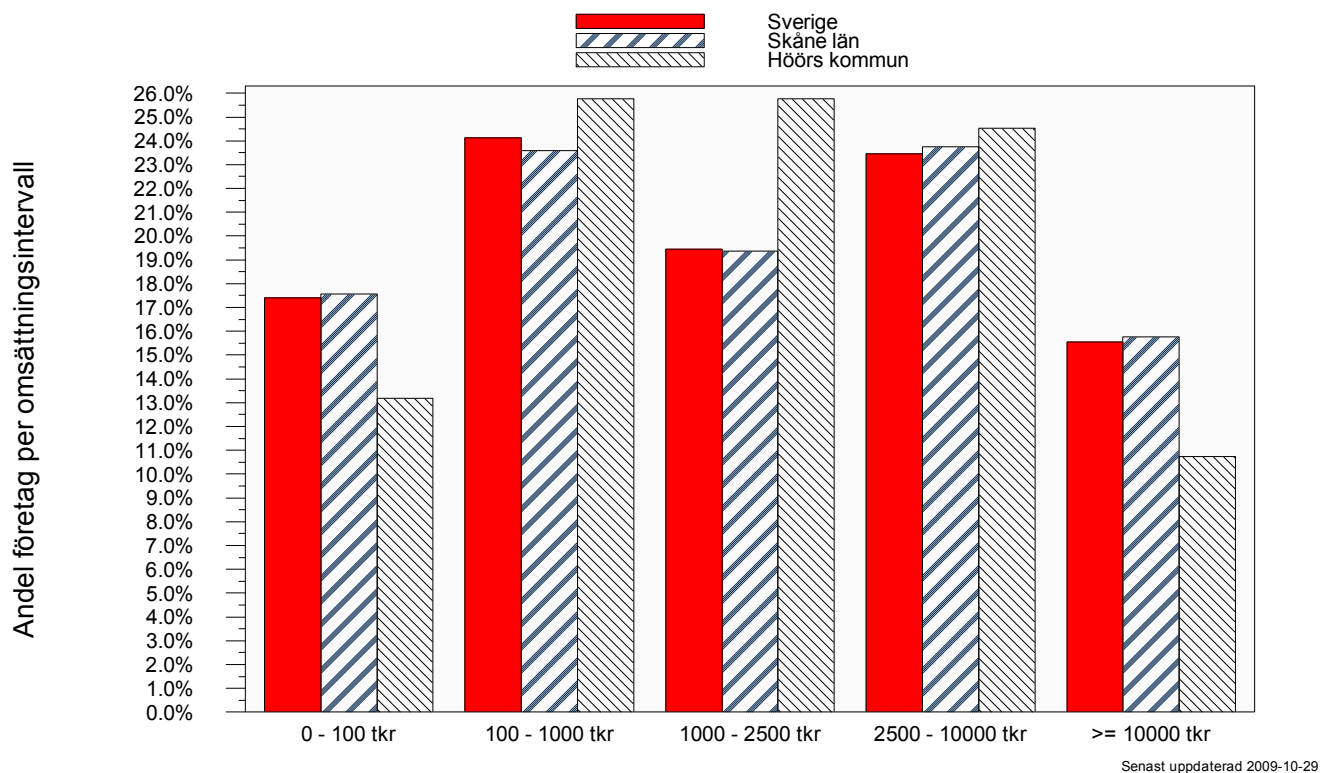
Aktiebolag

Antalsfördelning företag per antal anställda



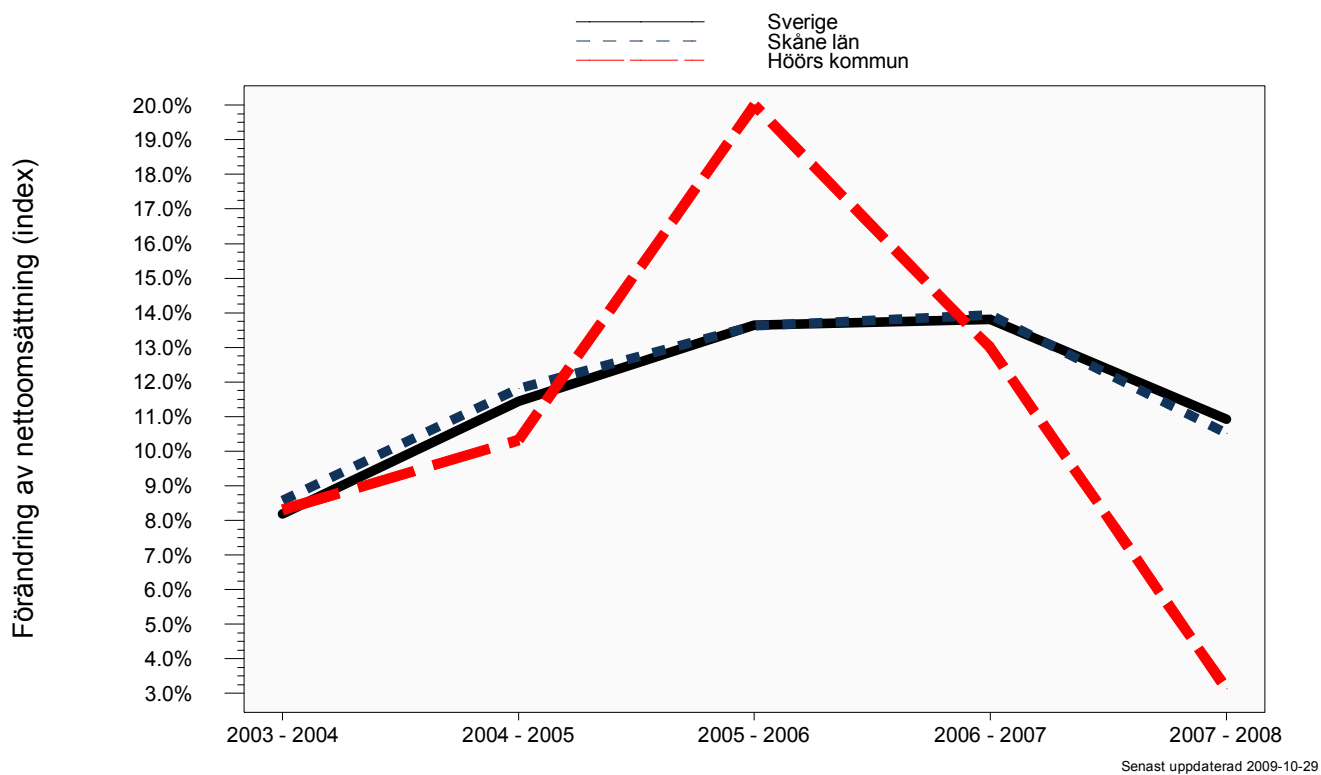
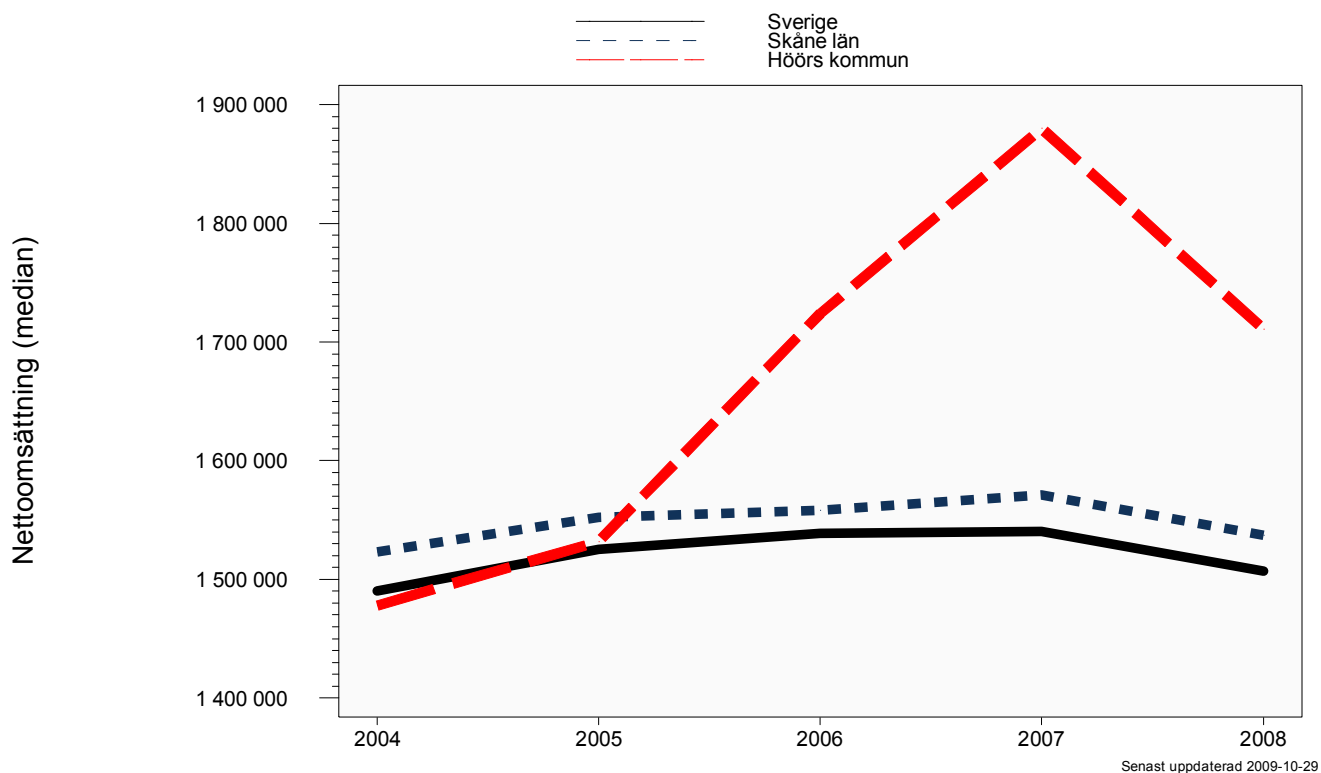
Aktiebolag

Antalsfördelning företag per omsättningsintervall



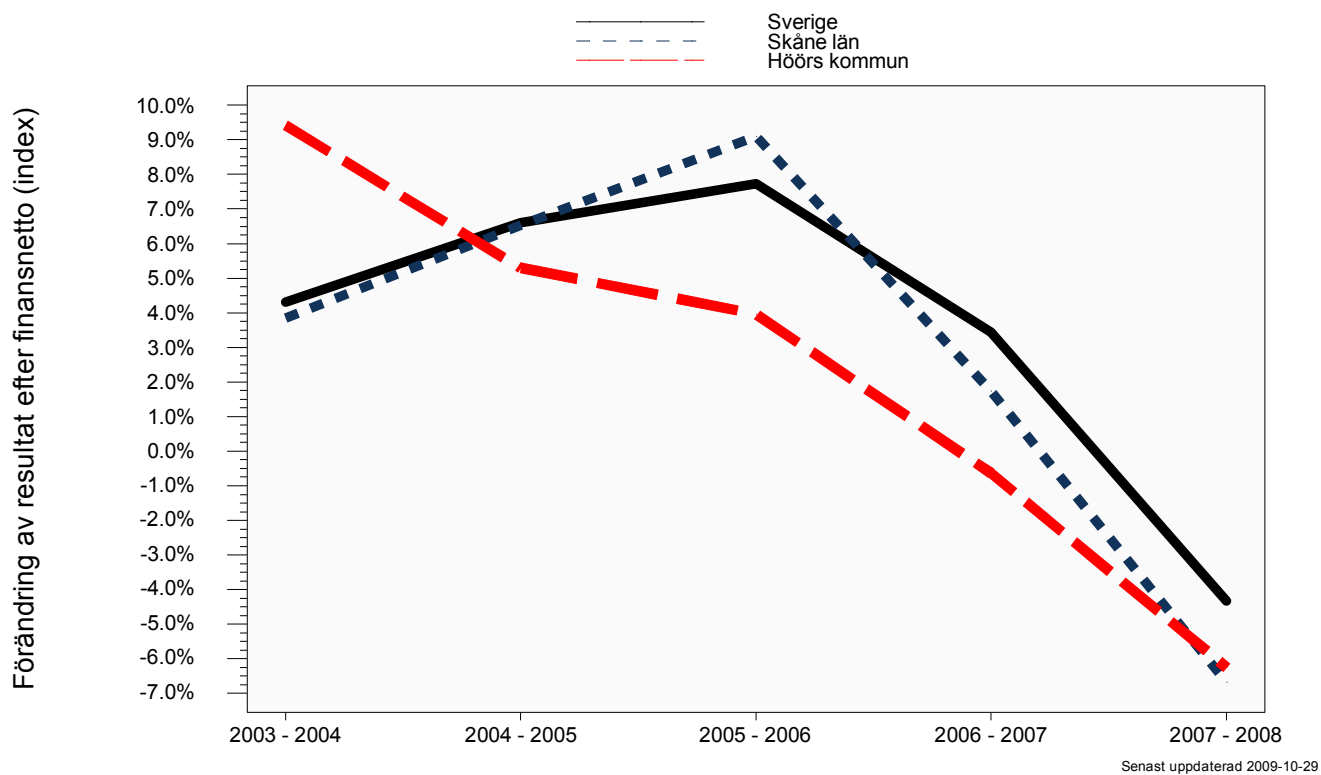
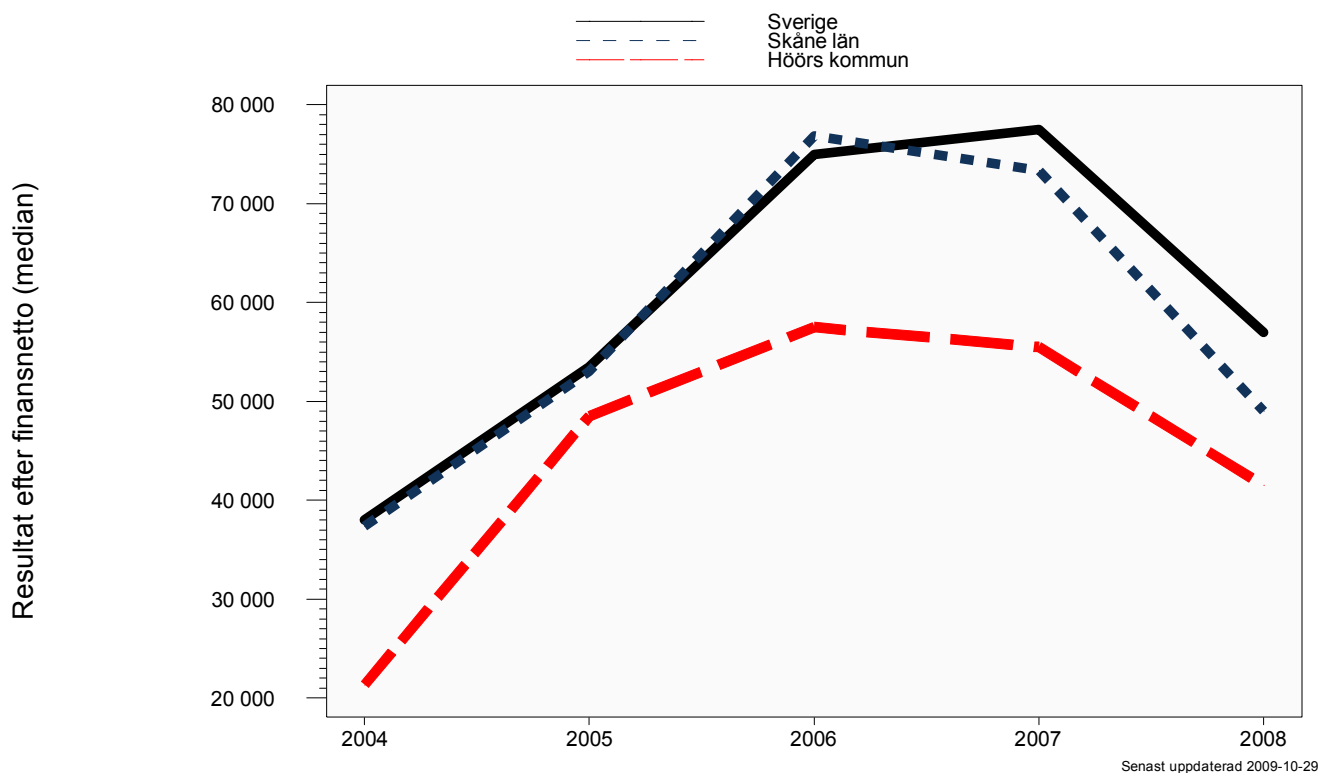
Aktiebolag

Utveckling nettoomsättning och förändring av nettoomsättning



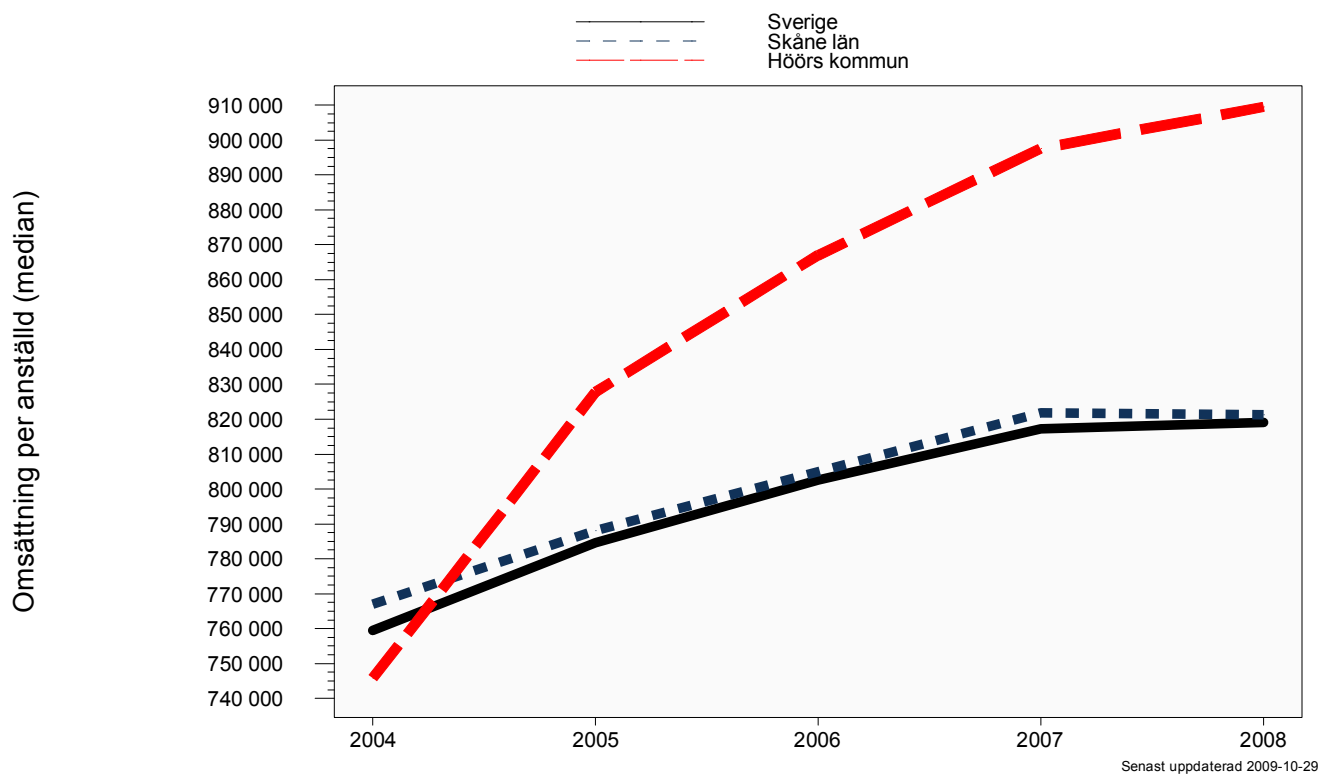
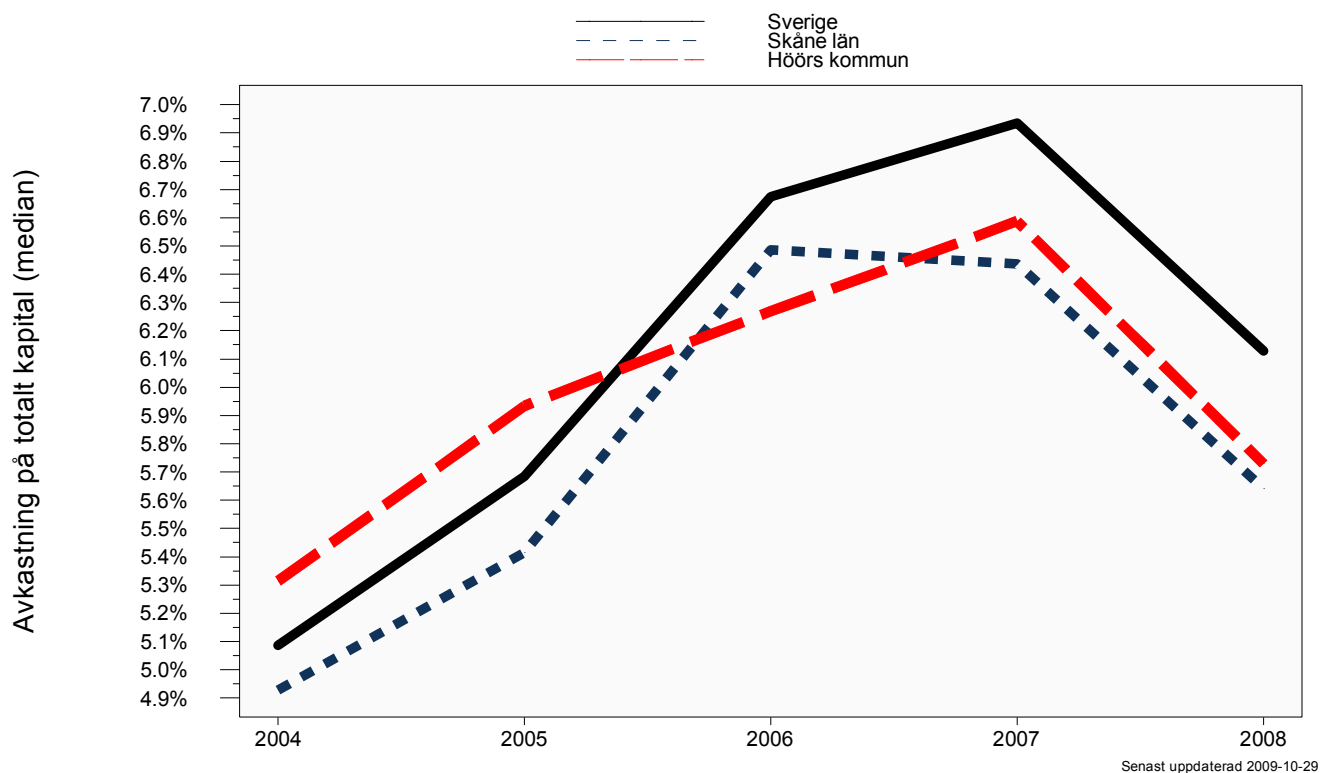
Aktiebolag

Utveckling resultat och förändring av resultat



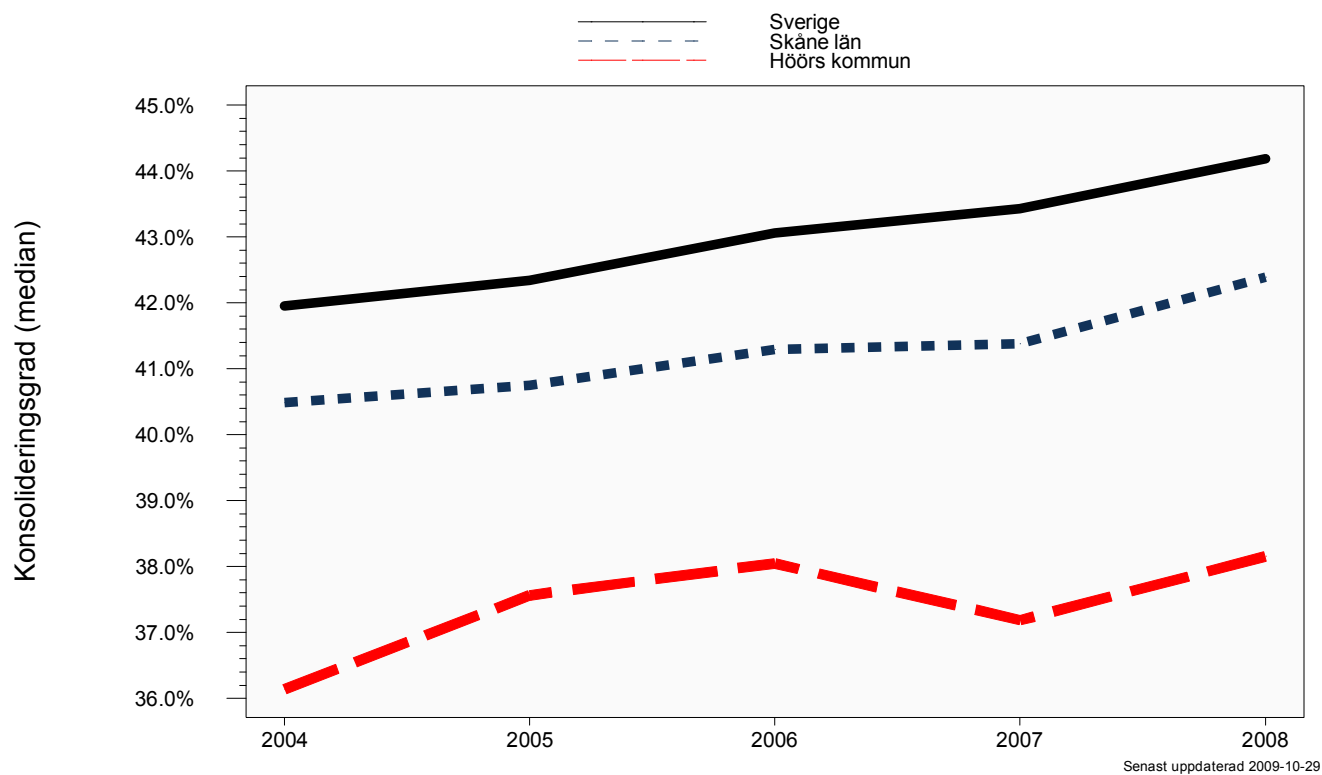
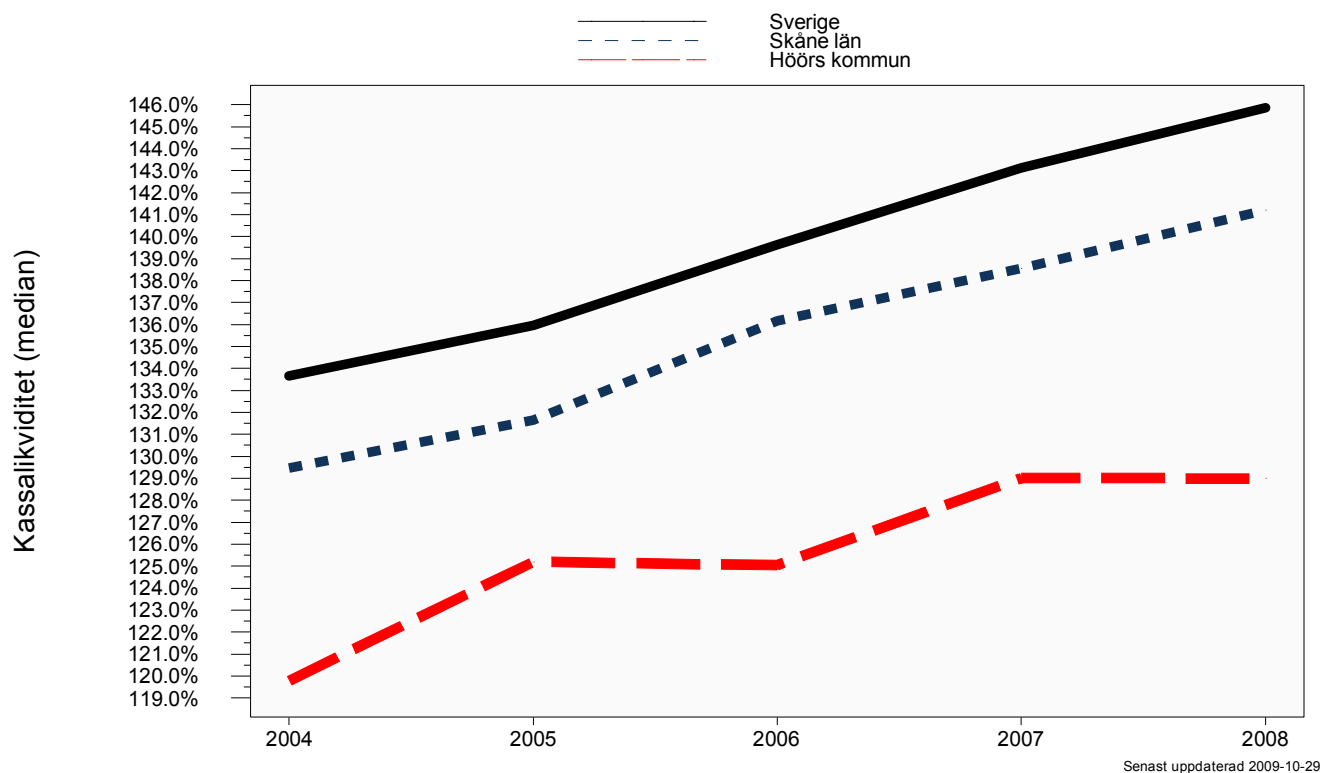
Aktiebolag

Utveckling avkastning på totalt kapital och omsättning per anställd



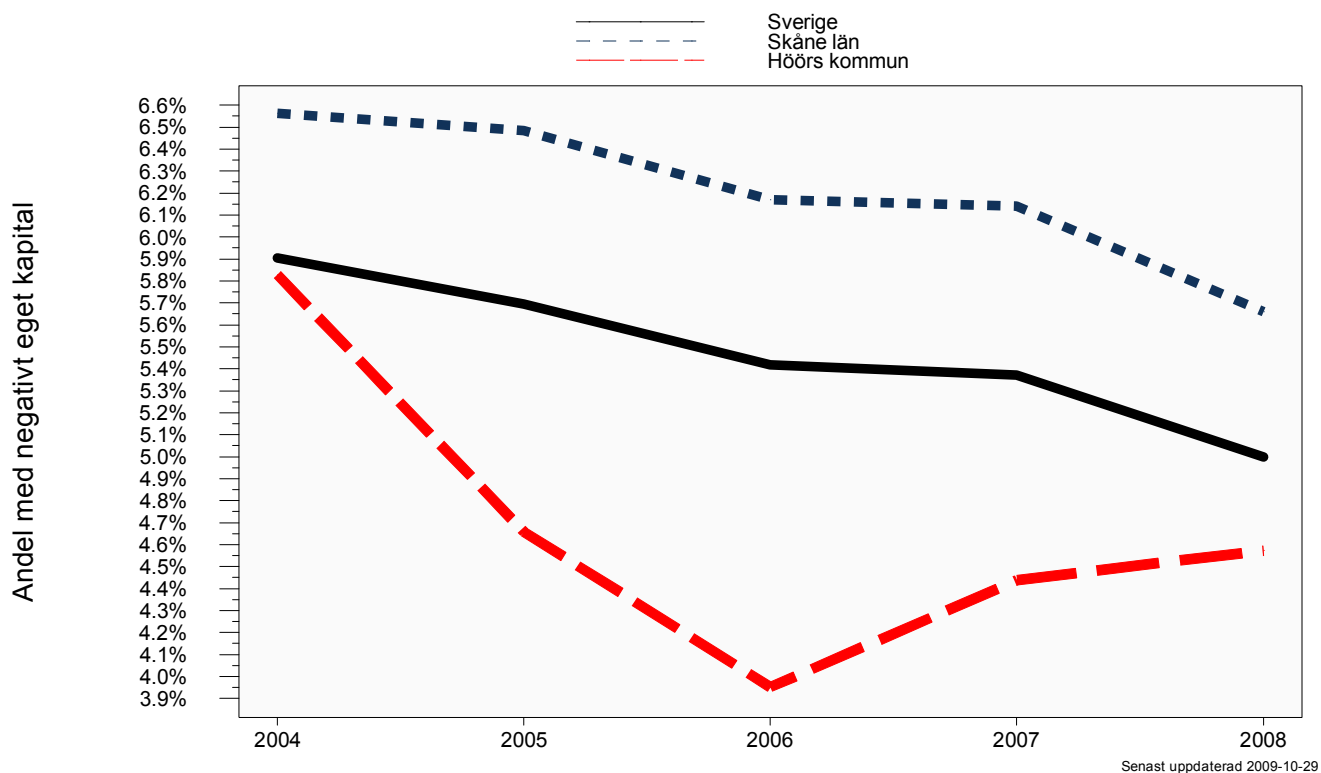
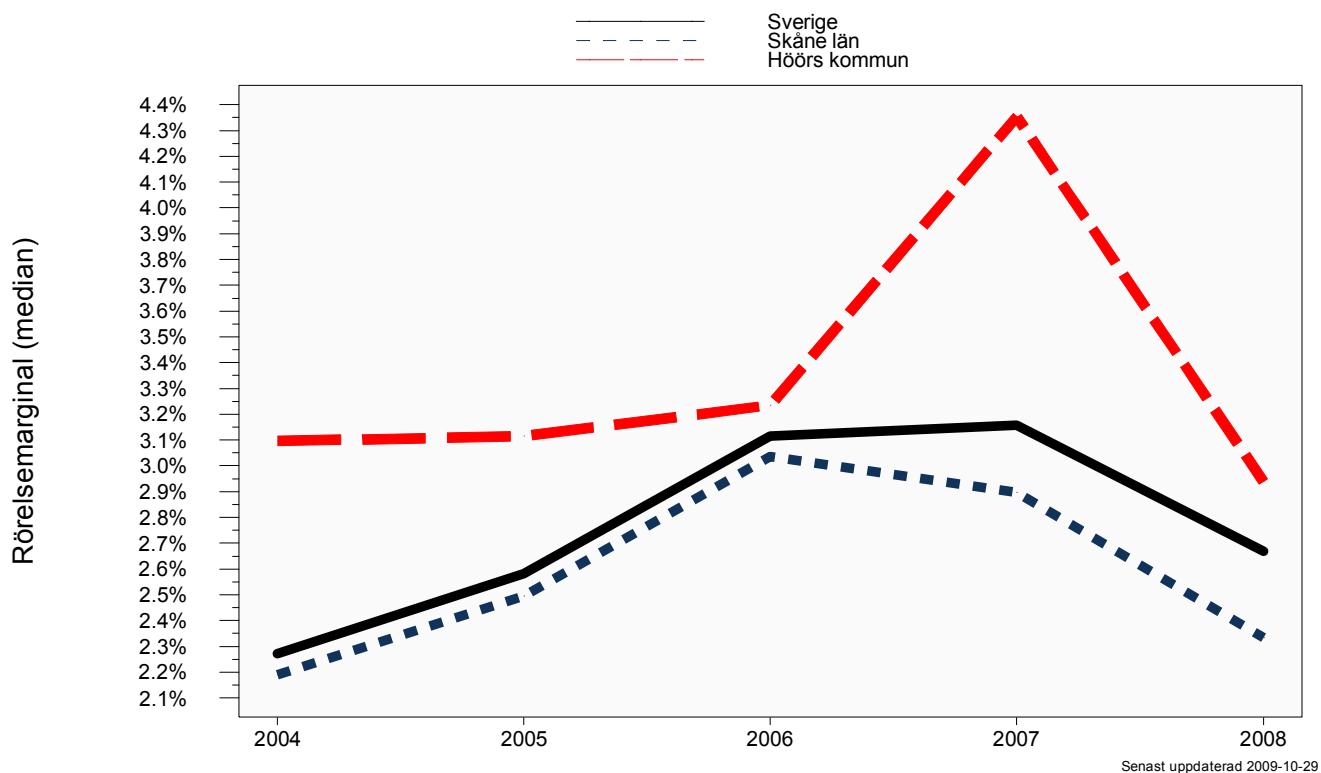
Aktiebolag

Utveckling kassalikviditet och konsolideringsgrad



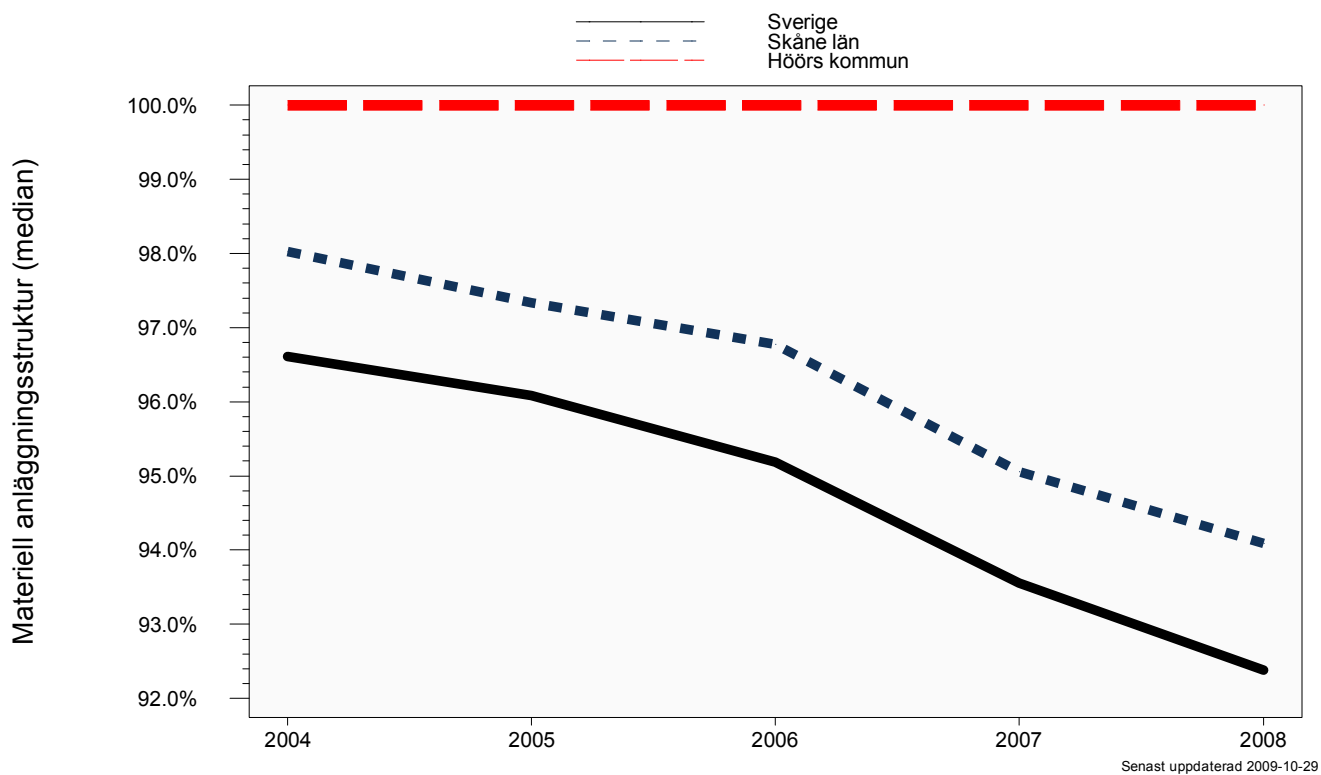
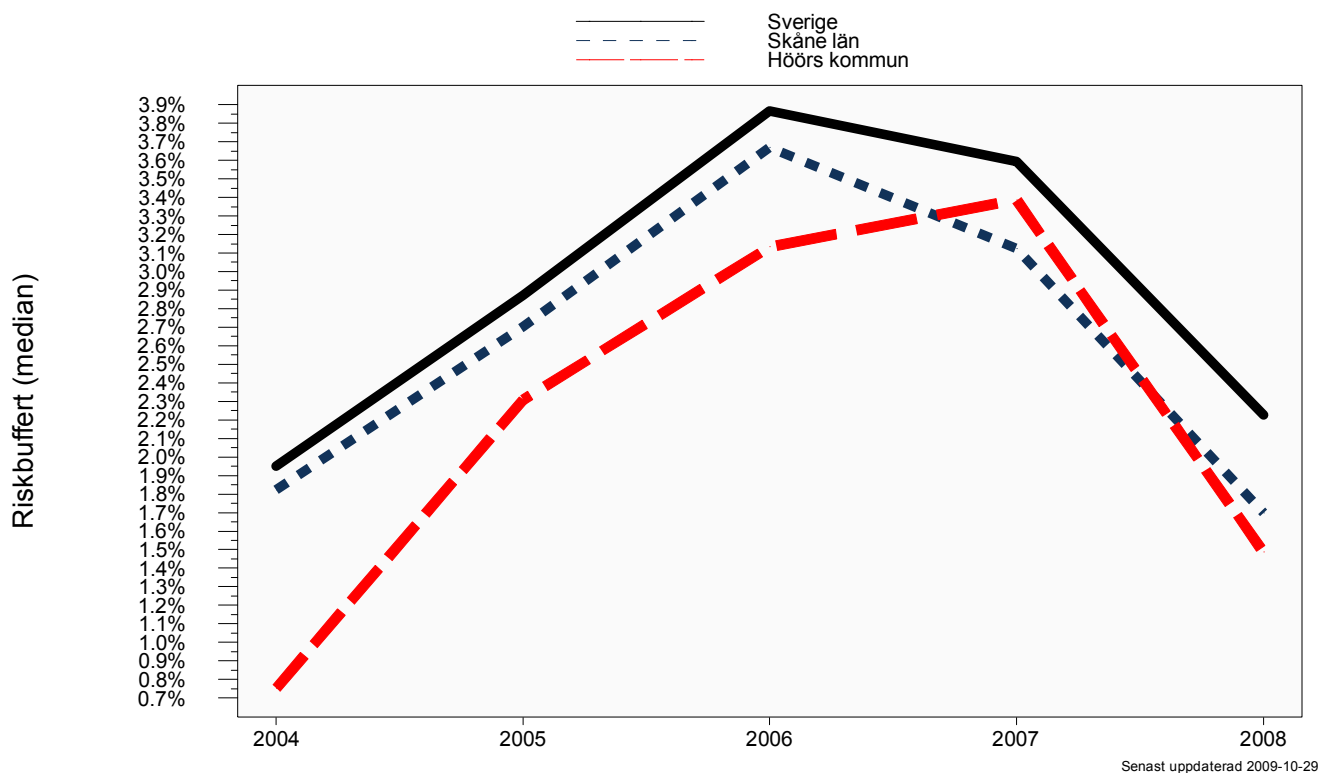
Aktiebolag

Utveckling rörelsemarginal och andel med negativt eget kapital



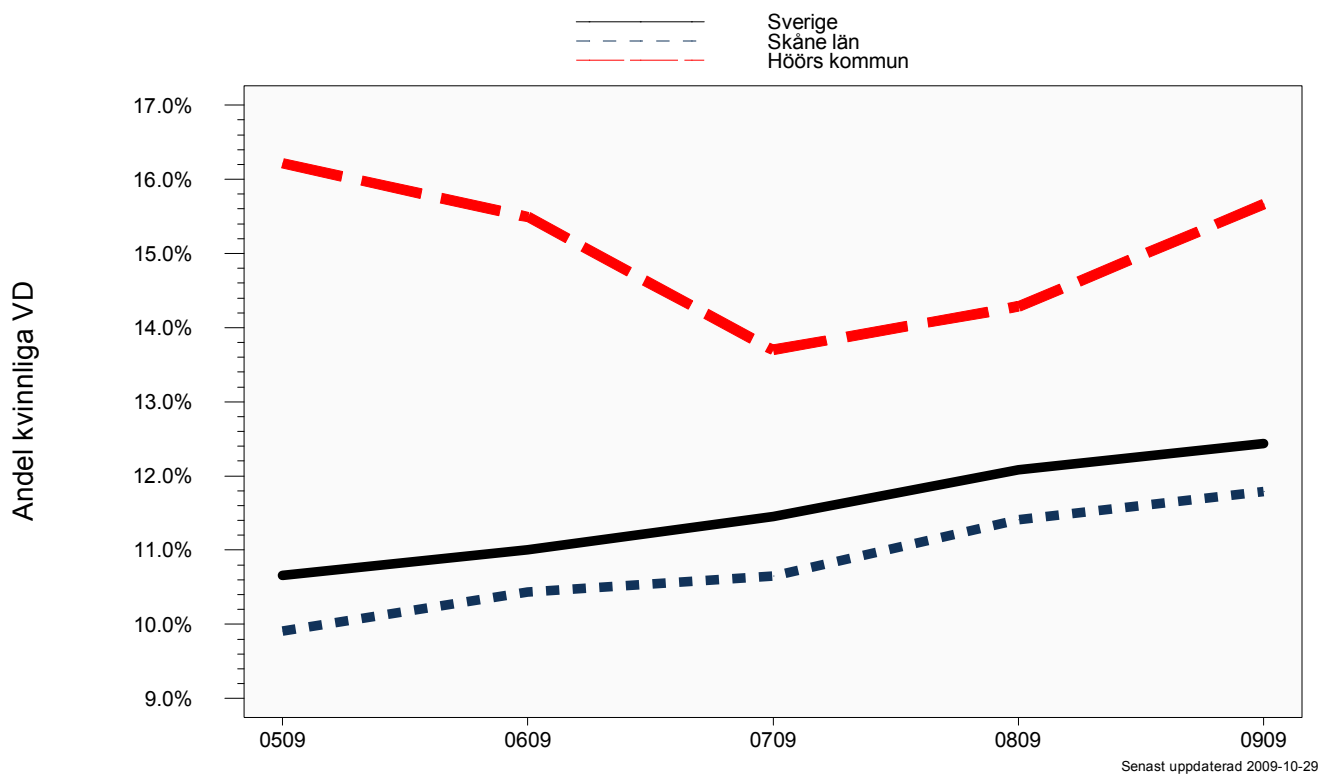
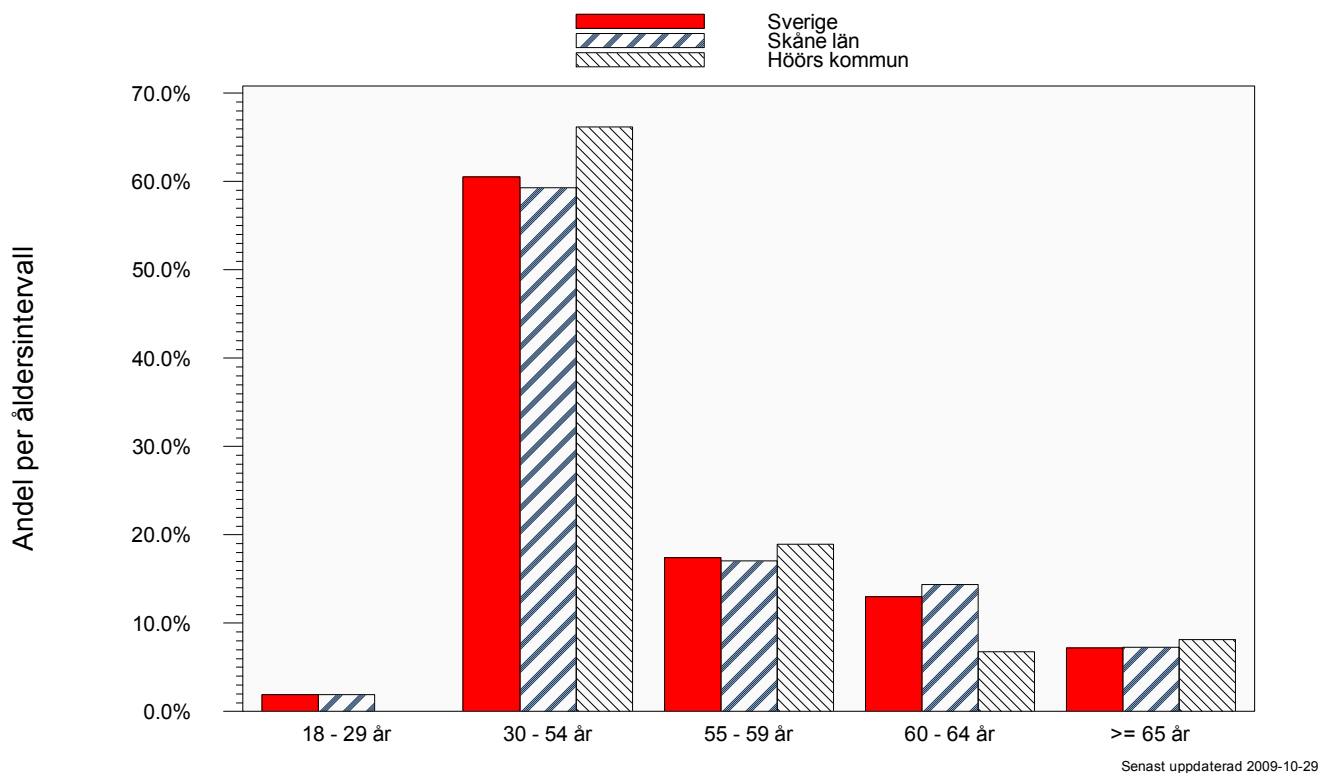
Aktiebolag

Utveckling riskbuffert och materiell anläggningsstruktur



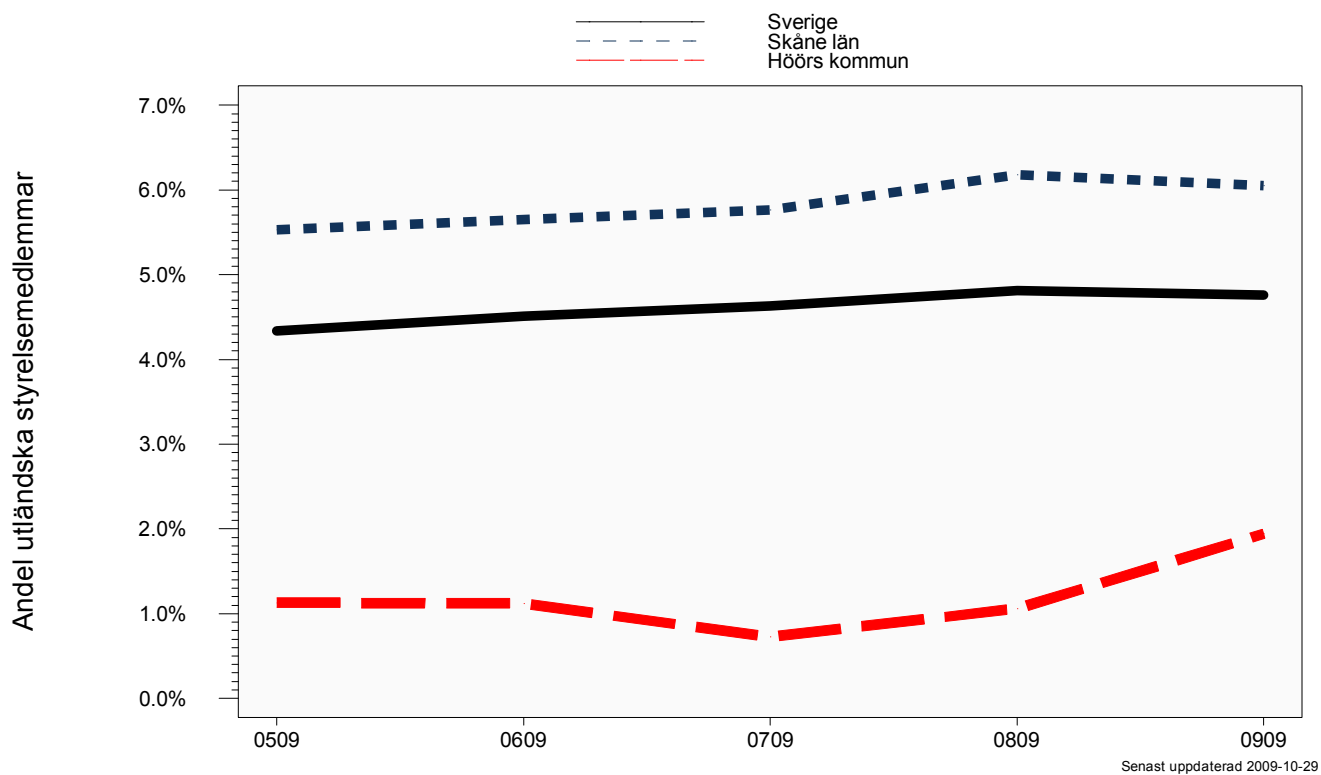
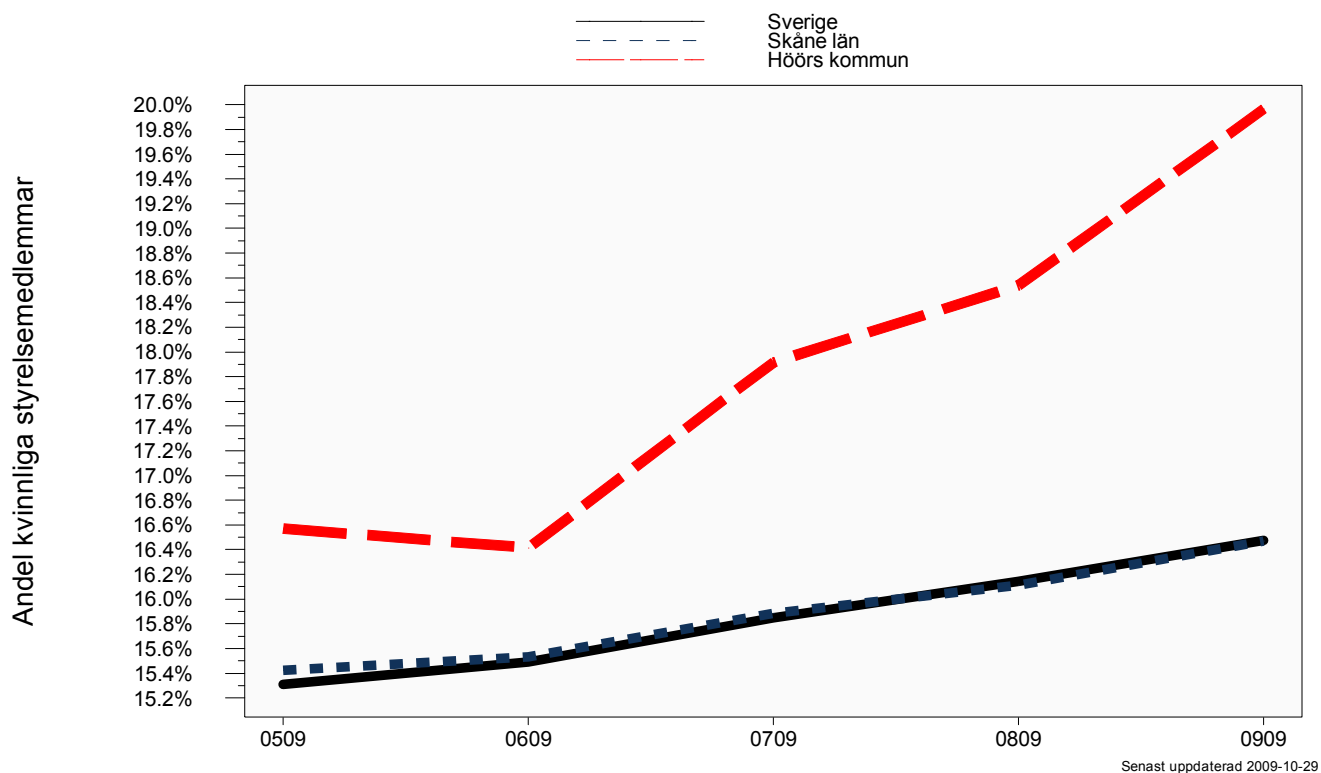
Aktiebolag

Åldersfördelning VD och utveckling av andel kvinnliga VD



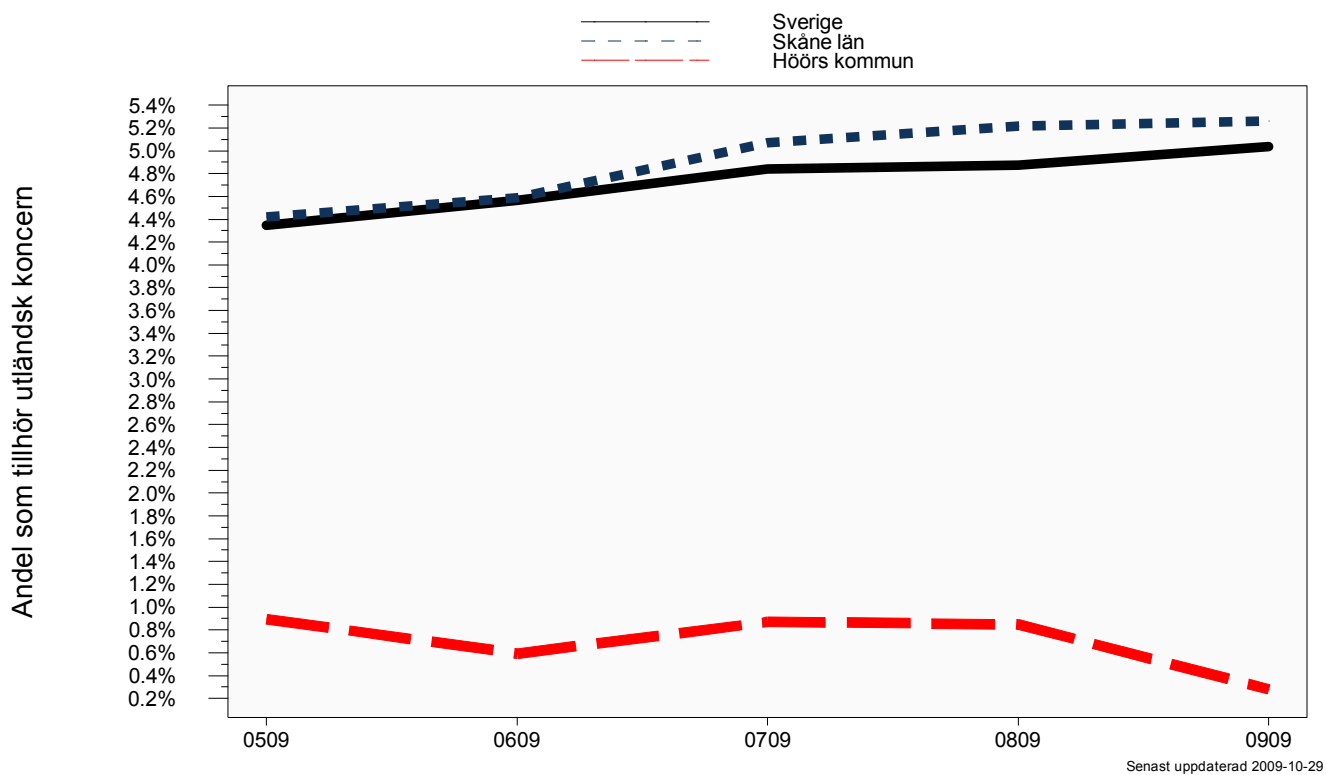
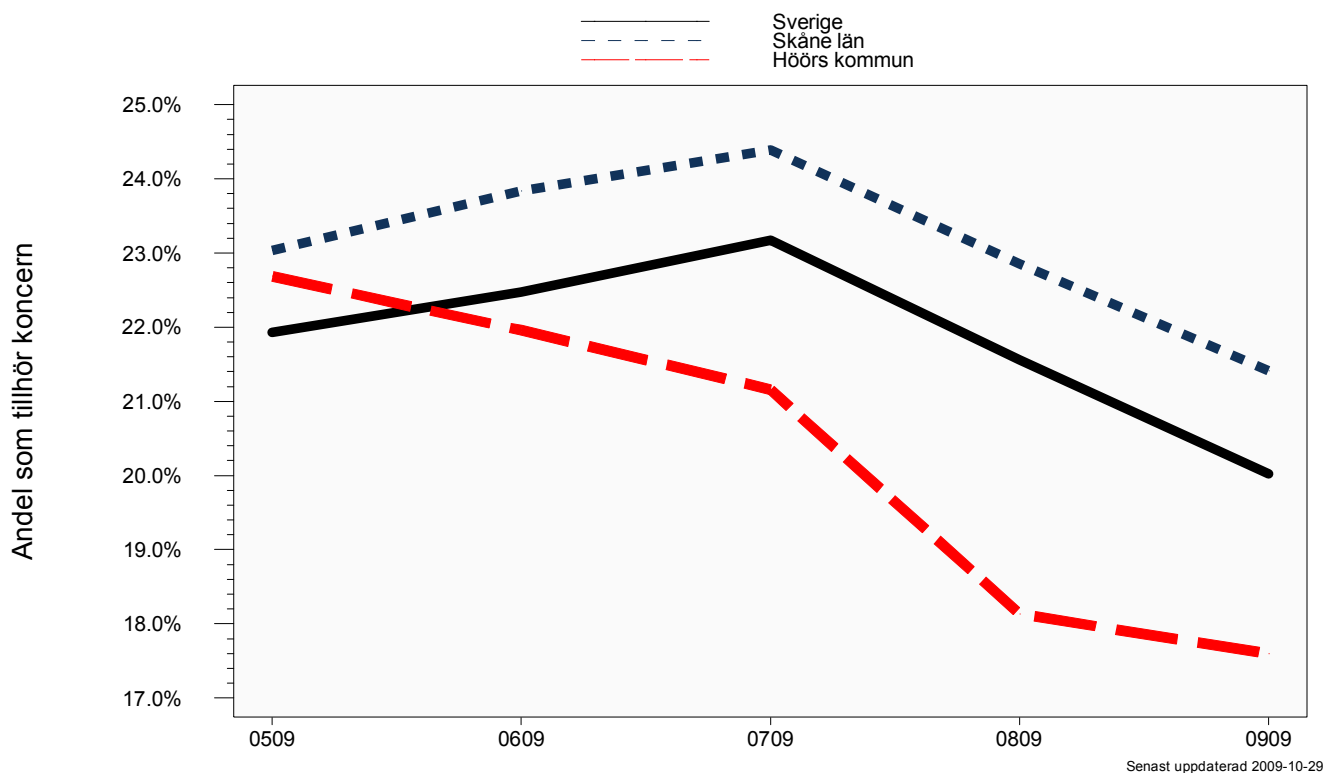
Aktiebolag

Utveckling av andel kvinnliga och andel utländska styrelsemedlemmar



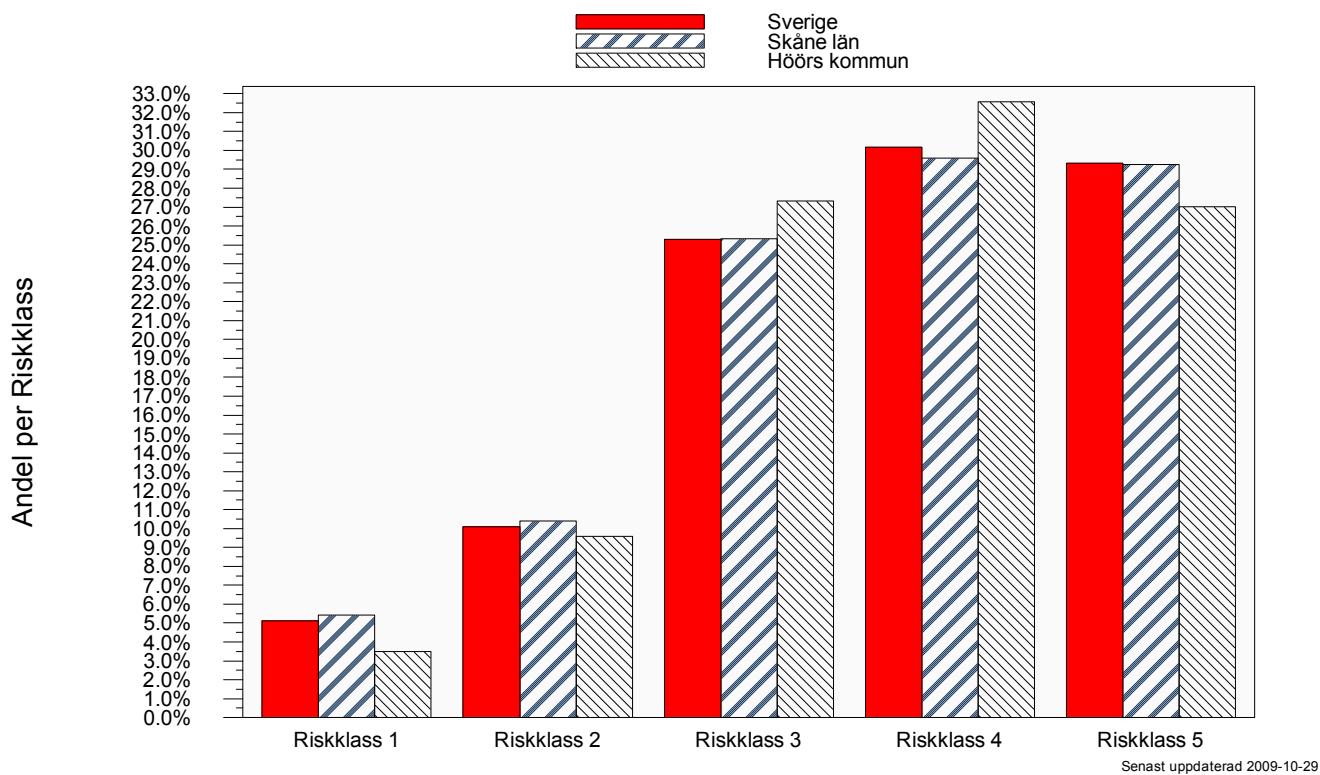
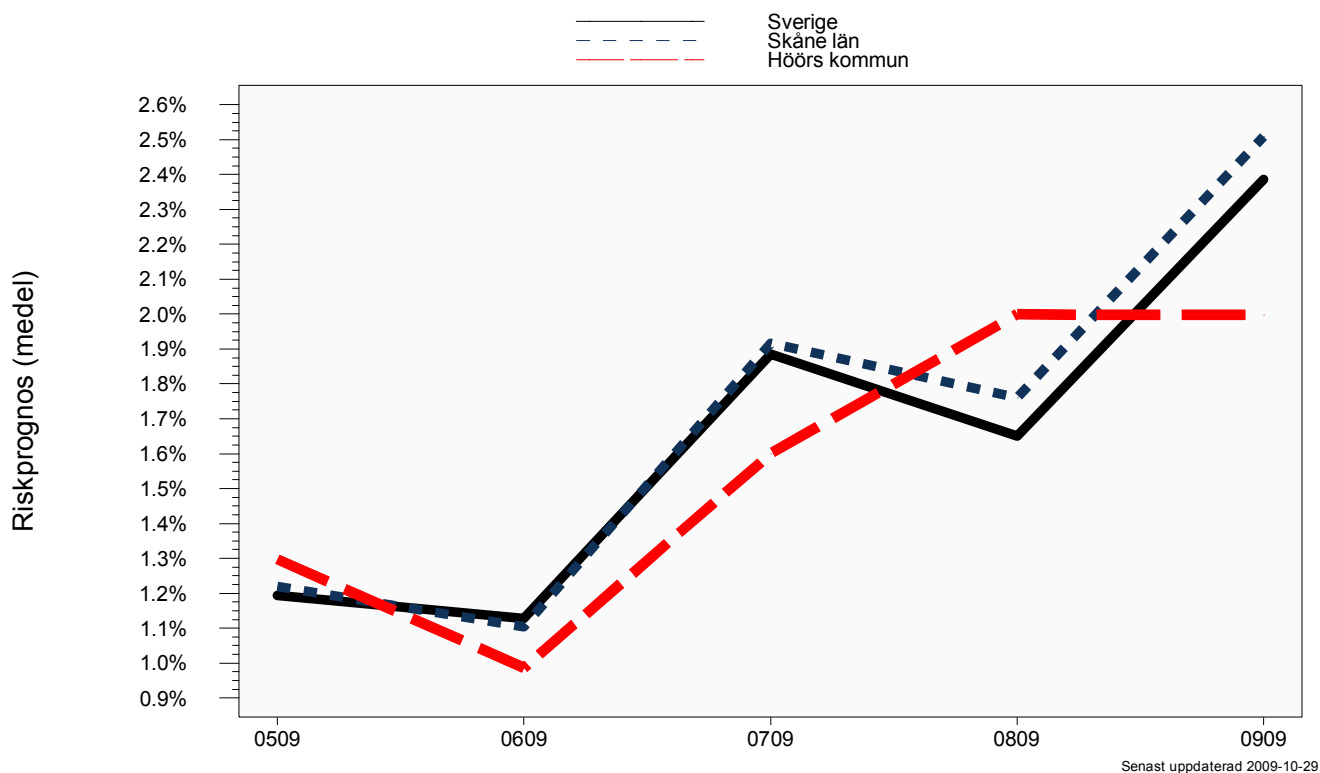
Aktiebolag

Utveckling av andel företag som tillhör koncern och utländsk koncern



Aktiebolag

Utveckling obeståndsrisk och riskfördelning



Bilaga del 1

Definitioner och SNI-gruppering som används i rapporten

Definitioner	
UC Risk Företag	<p>UC Risk Företag är en samling scoringmodeller som är optimerade för att beräkna svenska företags överlevnadsförmåga (mer detaljerad information finns på UCs hemsida).</p> <p>Aktivförändring bygger på UC Risk. Ett aktivt bolag ska tex driva någon form av aktiv verksamhet, obestånd är tex konkurs eller utmätning och en övrig förändring är tex avregistrering eller likvidation.</p> <p>Obeståndsrisk (riskprognos) som beräknas i UC Risk är sannolikheten att ett företag hamnar på obestånd inom 12 månader.</p>
Bokslutsinformation	<p>Bokslut är normaliserade mot bokslutslängd och kalenderår. Inaktiva- och bokslut kortare än 6 månader exkluderas.</p> <p>Vad gäller förändring av bokslutsposter så definieras en positiv förändring som en förändring som är större än riksmedianen, eller större än 0 om riksmedianen är negativ. För en negativ förändring gäller det motsatta.</p> <p>Index som visas i grafer är skillnaden mellan andelen med positiv och negativ förändring.</p>
Nyckeltal	<p>Avkastning på totalt kapital: $(\text{rörelseresultat} + \text{finansiella intäkter} (+ \text{jämförelsestörande poster om positiva})) / \text{balansomslutning}$.</p> <p>Genomsnittlig skuldränta: $(\text{finansiella kostnader} (+ \text{jämförelsestörande poster om negativa})) / (\text{kortfristiga} + \text{långfristiga skulder} + (0,3 \times \text{obeskattade reserver}) + \text{avsättningar})$.</p> <p>Kassalikviditet: $(\text{summa omsättningstillgångar} - \text{varulager}) / \text{summa kortfristiga skulder}$.</p> <p>Konsolideringsgrad: $(\text{obeskattade reserver} + \text{summa eget kapital}) / \text{balansomslutning}$.</p> <p>Rörelsemarginal: $\text{resultat efter avskrivningar} / \text{summa rörelseintäkter}$.</p> <p>Riskbuffert: $\text{avkastning på totalt kapital} - \text{genomsnittlig skuldränta}$.</p> <p>Materiell anläggningsstruktur: $\text{materiella anläggningstillgångar} / \text{summa anläggningstillgångar}$.</p>
Arbetsför person	<p>En arbetsför person är en svensk person, 18-65 år, som finns registrerad i UCs databas.</p>

Senast uppdaterad 2009-10-29

SNI-gruppering enligt SNI2002 T.O.M 2007-12-31

01-02	Jordbruk, jakt och skogsbruk
05	Fiske
10-14	Utvinning av mineral
15-37	Tillverkning
40-41	El-, gas-, värme- och vattenförsörjning
45	Byggverksamhet
50-52	Parti- och detaljhandel
55	Hotell- och restaurangverksamhet
60-64	Transport, magasinering och kommunikation
65-67	Finansiell verksamhet
70-74	Fastighets- och uthyrningsverksamhet, företagstjänster
75	Offentlig förvaltning och försvar
80	Utbildning
85	Hälso- och sjukvård, sociala tjänster
90-93	Andra samhällliga och personliga tjänster
95	Hushållens verksamhet
99	Verksamhet vid internationella organisationer

Senast uppdaterad 2009-10-29

SNI-gruppering enligt SNI2007 FR.O.M 2008-01-01

01-03	Jordbruk, skogsbruk och fiske
05-09	Utvinning av mineral
10-33	Tillverkning
35	Försörjning av el, gas, värme och kyla
36-39	Vattenförsörjning, avloppsrening, avfallshantering och sanering
41-43	Byggverksamhet
45-47	Handel
49-53	Transport och magasinering
55-56	Hotell- och restaurangverksamhet
58-63	Informations- och kommunikationsverksamhet
64-66	Finans- och försäkringsverksamhet
68	Fastighetsverksamhet
69-75	Verksamhet inom juridik, ekonomi, vetenskap och teknik
77-82	Uthyrning, fastighetsservice, resetjänster och andra stödtjänster
84	Offentlig förvaltning och försvar, obligatorisk socialförsäkring
85	Utbildning
86-88	Vård och omsorg
90-93	Kultur, nöje och fritid
94-96	Annan serviceverksamhet
97-98	Förvärvsarbete i hushåll
99	Verksamhet vid internationella organisationer, utländska ambassader o.d.

Senast uppdaterad 2009-10-29

Bilaga del 2

Underlag till ett urval av de grafer som presenteras i rapporten.

K=Höörs kommun, L=Skåne län, S=Sverige

Arbetsföra personer						
		2008	2007	2006	2005	2004
Antal arbetsföra	K	9 169	9 007	8 862	8 761	8 632
	L	760 777	745 594	734 221	726 526	719 827
	S	5 804 226	5 727 742	5 673 313	5 636 996	5 609 085
<i>Senast uppdaterad 2009-10-29</i>						

Bokslutsinformation, nyckeltal del 1						
		2008	2007	2006	2005	2004
Avkastning på totalt kapital (median)	K	5.7%	6.6%	6.3%	5.9%	5.3%
	L	5.6%	6.4%	6.5%	5.4%	4.9%
	S	6.1%	6.9%	6.7%	5.7%	5.1%
Kassalikviditet (median)	K	129.0%	129.0%	125.0%	125.2%	119.8%
	L	141.2%	138.5%	136.2%	131.6%	129.5%
	S	145.9%	143.1%	139.6%	136.0%	133.7%
Konsolideringsgrad (median)	K	38.2%	37.2%	38.0%	37.6%	36.1%
	L	42.4%	41.4%	41.3%	40.8%	40.5%
	S	44.2%	43.4%	43.1%	42.3%	42.0%
Materiell anläggningsstruktur (median)	K	100.0%	100.0%	100.0%	100.0%	100.0%
	L	94.1%	95.1%	96.8%	97.3%	98.0%
	S	92.4%	93.6%	95.2%	96.1%	96.6%
Andel med negativt eget kapital	K	4.6%	4.4%	4.0%	4.7%	5.8%
	L	5.7%	6.1%	6.2%	6.5%	6.6%
	S	5.0%	5.4%	5.4%	5.7%	5.9%
Riskbuffert (median)	K	1.5%	3.4%	3.1%	2.3%	0.8%
	L	1.7%	3.1%	3.7%	2.7%	1.8%
	S	2.2%	3.6%	3.9%	2.9%	2.0%
Rörelsemarginal (median)	K	2.9%	4.4%	3.2%	3.1%	3.1%
	L	2.3%	2.9%	3.0%	2.5%	2.2%
	S	2.7%	3.2%	3.1%	2.6%	2.3%
<i>Senast uppdaterad 2009-10-29</i>						

Bokslutsinformation, nyckeltal del 2

		2008	2007	2006	2005	2004
Antal anställda (summa)	K	1 333	1 351	1 330	1 313	1 288
	L	235 619	252 525	244 290	230 059	223 485
	S	2 224 635	2 283 442	2 186 778	2 104 501	2 024 574
Nettoomsättning (median)	K	1 710 758	1 880 000	1 724 000	1 532 000	1 477 917
	L	1 537 000	1 571 000	1 558 000	1 552 000	1 523 333
	S	1 507 000	1 540 333	1 539 000	1 525 500	1 490 000
Nettoomsättning (summa)	K	2.1 md	2.2 md	2.2 md	2.0 md	1.9 md
	L	780.5 md	803.6 md	721.3 md	622.6 md	557.6 md
	S	6 511.7 md	6 573.3 md	6 006.9 md	5 438.4 md	4 939.4 md
Omsättning per anställd (median)	K	909 500	897 621	867 000	827 834	745 750
	L	821 333	821 750	804 900	788 000	767 000
	S	819 000	817 333	802 500	784 519	759 556
Resultat efter finansnetto (median)	K	41 500	55 500	57 500	48 500	21 334
	L	49 000	73 333	76 865	53 000	37 333
	S	57 000	77 500	75 000	53 500	38 000

Senast uppdaterad 2009-10-29

Bokslutsinformation, förändring av nettoomsättning

		2008	2007	2006	2005	2004
Andel med negativ förändring	K	43.6%	37.2%	33.5%	38.8%	43.0%
	L	39.9%	36.5%	36.9%	38.9%	42.4%
	S	39.6%	36.9%	37.1%	39.4%	42.7%
Andel med positiv förändring	K	46.7%	50.2%	53.5%	49.1%	51.3%
	L	50.4%	50.5%	50.5%	50.7%	51.0%
	S	50.6%	50.7%	50.7%	50.8%	50.8%

Senast uppdaterad 2009-10-29

Bokslutsinformation, förändring av resultat efter finansnetto

		2008	2007	2006	2005	2004
Andel med negativ förändring	K	50.6%	49.2%	42.9%	42.1%	44.2%
	L	50.8%	47.3%	41.7%	43.5%	46.1%
	S	49.7%	46.6%	42.6%	43.6%	45.9%
Andel med positiv förändring	K	44.4%	48.6%	46.9%	47.4%	53.6%
	L	44.2%	49.0%	50.8%	50.1%	50.0%
	S	45.4%	50.0%	50.3%	50.2%	50.2%

Senast uppdaterad 2009-10-29

Styrelseinformation

		0809 - 0909	0709 - 0809	0609 - 0709	0509 - 0609	0409 - 0509
Andel kvinnliga styrelsemedlemmar	K	20.0%	18.5%	17.9%	16.4%	16.6%
	L	16.5%	16.1%	15.9%	15.5%	15.4%
	S	16.5%	16.1%	15.8%	15.5%	15.3%
Andel kvinnliga VD	K	15.7%	14.3%	13.7%	15.5%	16.2%
	L	11.8%	11.4%	10.7%	10.4%	9.9%
	S	12.4%	12.1%	11.5%	11.0%	10.7%
Andel utländska styrelsemedlemmar	K	1.9%	1.1%	0.7%	1.1%	1.1%
	L	6.1%	6.2%	5.8%	5.7%	5.5%
	S	4.8%	4.8%	4.6%	4.5%	4.3%

Senast uppdaterad 2009-10-29

Koncerninformation

		0809 - 0909	0709 - 0809	0609 - 0709	0509 - 0609	0409 - 0509
Andel som tillhör koncern	K	17.6%	18.1%	21.2%	22.0%	22.7%
	L	21.4%	22.9%	24.4%	23.8%	23.0%
	S	20.0%	21.6%	23.2%	22.5%	21.9%
Andel som tillhör utländsk koncern	K	0.3%	0.8%	0.9%	0.6%	0.9%
	L	5.3%	5.2%	5.1%	4.6%	4.4%
	S	5.0%	4.9%	4.8%	4.6%	4.3%

Senast uppdaterad 2009-10-29

Obeståndsrisk

		0809 - 0909	0709 - 0809	0609 - 0709	0509 - 0609	0409 - 0509
Genomsnittlig Riskprognos	K	2.0%	2.0%	1.6%	1.0%	1.3%
	L	2.5%	1.8%	1.9%	1.1%	1.2%
	S	2.4%	1.7%	1.9%	1.1%	1.2%

Senast uppdaterad 2009-10-29