

Styrdokument LEH

2023-2026

Höors kommuns arbete med krisberedskap 2023-2026



Mitt i Skåne

Innehållsförteckning

1. Beskrivning av styrdokumentets funktion.....	3
2. Övergripande mål och inriktning för arbetet med krisberedskap under mandatperioden.....	6
3. Styrning av arbetet med krisberedskap	7
Kommunens krisledningsorganisation och ansvar för krisberedskap.....	8
Mål för styrning av arbetet med krisberedskap.....	9
4. Övergripande process för risk- och sårbarhetsanalys.....	10
Kommunens arbete med risk- och sårbarhetsanalys.....	10
Utvärdering av inträffad händelse	10
Mål för kommunens arbete med risk- och sårbarhetsanalys	11
5. Arbetet med kommunens geografiska områdesansvar	12
Geografiskt områdesansvar	12
Mål för kommunens arbete med det geografiska områdesansvaret	13
6. Planering avseende krisberedskap.....	14
Planering.....	14
Mål för kommunens planering avseende krisberedskap.....	14
7. Utbildning och övning	15
Mål för kommunens utbildnings- och övningsverksamhet avseende krisberedskap.....	16
8. Rapportering.....	17
Mål för kommunens arbete med rapportering.....	17
9. Ekonomi.....	18

1. Beskrivning av styrdokumentets funktion

Detta dokument beskriver Höors kommuns övergripande inriktning och prioriteringar för kommunens arbete inom krisberedskap för perioden 2023–2026. Innehållet syftar även till att uppfylla krav enligt *lag (2006:554) om kommuner och regioners åtgärder inför och vid extraordinära händelser i fredstid och höjd beredskap*, nedan benämnd LEH.

Syftet är vidare att beskriva hur kommunen avser att fullfölja de åtaganden som beskrivs i *Överenskommelse om kommunernas krisberedskap* mellan Myndigheten för samhällsskydd och beredskap (MSB) och Sveriges kommuner och regioner (SKR) (SKL 18/03101 MSB 2018–09779 förlängd och justerad för 2023 SKR 2022/00754 MSB 2022-15507).

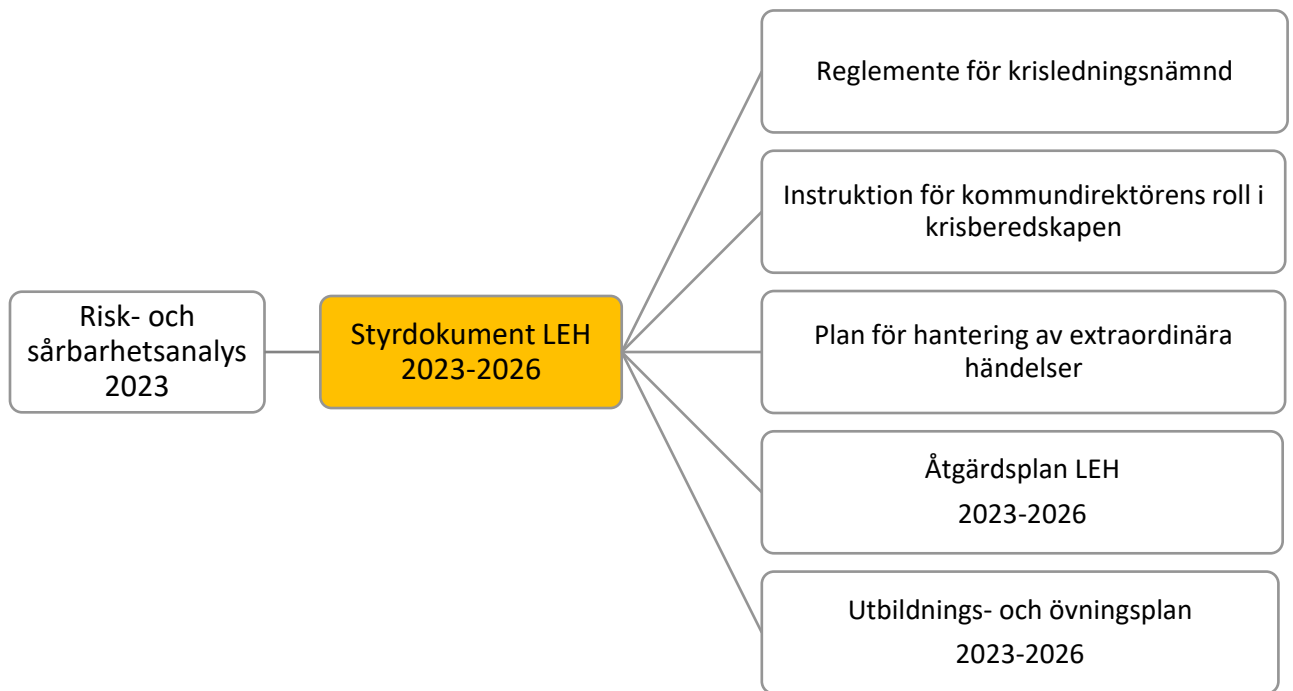
Styrdokumentet syftar till att omhänderta de åtgärdsbehov som framkommer genom arbetet med kommunens risk- och sårbarhetsanalys (RSA) och översätta dessa till de åtgärder som ska genomföras under mandatperioden (se figur 1).

Enligt *Överenskommelse om kommunernas krisberedskap* ska:

- Kommunen ta fram ett styrdokument för kommunens arbete med krisberedskap. Styrdokumentet ska ange kommunens övergripande mål och inriktning för arbetet med krisberedskap under mandatperioden och innehålla:
 - övergripande styrning av arbetet med krisberedskap i kommunala förvaltningar, bolag och kommunalförbund,
 - kommunens övergripande process för risk- och sårbarhetsanalys (RSA),
 - kommunens ambitioner i arbetet med sitt geografiska områdesansvar,
 - vilken planering avseende krisberedskap inom olika områden som kommunen ska ta fram eller uppdatera under mandatperioden.
- Styrdokumentet beslutas av kommunfullmäktige senast 31 december under den nya mandatperiodens första år.

Styrdokumentet får en paraplyfunktion för de dokument som beskriver krisberedskapsarbetet i kommunen (se figur 1).

- Ett reglemente för krisledningsnämnden (beslutas av kommunfullmäktige),
- En instruktion för kommundirektören som ska ange vilka uppgifter som kommundirektören ska ha avseende krisberedskap (beslutas av kommunstyrelsen),
- En övnings- och utbildningsplan för mandatperioden (beslutas av kommundirektören),
- En plan för hur kommunen ska hantera extraordinära händelser (beslutas av kommundirektören),
- En åtgärdsplan för mandatperioden (beslutas av kommundirektören)



Figur 1 - Kopplingen mellan risk- och sårbarhetsanalys och de olika styrande dokumenten som hanterar kommunens krisberedskap. Risk- och sårbarhetsanalysen påvisar de åtgärdsbehov som framkommit under analysarbetet och översätts till åtgärder som ska genomföras under mandatperioden. Styrdokumentet sammanfattar planerade åtgärder.

Styrdokumentet reglerar krisberedskapsarbetet i samtliga verksamheter i organisationen. Beredskapsfunktionen ansvarar för framtagande, utvärdering och revidering av styrdokumentet. Revidering sker vart fjärde år, eller på förekommen anledning, och antas av kommunfullmäktige. Beredskapsfunktionen leder och samordnar arbetet med implementering av styrdokumentet. Respektive sektor och helägt kommunalt bolag ansvarar för att följa styrdokumentet. Bolag, kommunalförbund och andra samverkanskonstellationer som kommunen äger eller samverkar med tillsammans med andra aktörer omfattas i tillämpliga delar av detta styrdokument.

Kommunen ska rapportera uppföljning och bedömning av krisberedskapsarbetet till länsstyrelsen senast den 15 februari året efter vart och ett av mandatperiodens fyra år. Uppföljning görs utifrån indikatorer för uppfyllelse av de preciserade målen i *Överenskommelse om kommunernas krisberedskap*.

Varje kapitel i styrdokumentet inleds, där det är tillämpligt, med det som anges som kommunens uppdrag i LEH eller *Överenskommelse om kommunernas krisberedskap*. Till detta beskrivs kommunens mål och aktiviteter för att leva upp till de ställda kraven.

2. Övergripande mål och inriktning för arbetet med krisberedskap under mandatperioden

Samhällsviktiga verksamheter inom kommunen måste kunna upprätthållas även under svåra påfrestningar. För detta krävs kännedom om risker samt god krisberedskap och ett förebyggande arbete i form av kontinuitetsplanering.

Höors kommun ska under mandatperioden:

- **Minska risken för och konsekvenserna av oönskade händelser som kan leda till en samhällsstörning eller kris.** Detta görs genom att uppdatera och arbeta med verksamhetsspecifika RSA:er inom koncernen för att identifiera och öka kunskapen om risker, sårbarheter och behov. Analysernas resultat ska utgöra underlag för beslutsfattare samt ligga till grund för planering, prioritering och beslut om åtgärder.
- **Öka kunskapen om risker och sårbarheter samt krishantering.** Detta görs genom utbildnings- och övningsinsatser för berörda verksamheter, funktioner och befattningar. Kommunen ska ha en kompetent krishanteringsorganisation som är utbildad och övad i sin funktion.
- **Öka hanteringsförmågan vid en samhällsstörning eller kris.** Varje verksamhet har planering för hantering av allvarliga störningar och kriser som kan drabba den egna verksamheten. Detta görs genom att arbeta med kontinuitetsplanering för kommunkoncernens samhällsviktiga verksamheter. Resultatet av kontinuitetsplaneringen påvisar behovet av konkreta åtgärder i form av planering och rutiner samt personella och materiella resurser. Förmågan ska öka även genom en ökad samverkan med offentliga, privata och civila aktörer av särskild vikt.
- **Öka förmågan att vid en extraordinär händelse kunna samverka med andra aktörer, vad gäller resurser och information, för att uppnå bästa möjliga resultat.** Detta görs genom en aktiv samverkan med andra aktörer inom krisberedskapsområdet och arbete inom det geografiska områdesansvaret.
- **Möjliggöra för den enskilde att förbättra sin krishanteringsförmåga och öka den egna resiliensen.** Detta görs genom att aktivt arbeta med kriskommunikation såväl före, under som efter en kris. RSA:ns resultat ska ge underlag för information om kommunens risker och sårbarheter till allmänheten.

3. Styrning av arbetet med krisberedskap

2 kap. 1§ LEH:

Kommuner och regioner ska analysera vilka extraordinära händelser i fredstid som kan inträffa i kommunen respektive regionen och hur dessa händelser kan påverka den egna verksamheten. Resultatet av arbetet ska värderas och sammanställas i en risk- och sårbarhetsanalys.

Kommuner och regioner ska, med beaktande av risk- och sårbarhetsanalysen, för varje ny mandatperiod fastställa en plan för hur de ska hantera extraordinära händelser.

2 kap. 3§ LEH:

I kommuner och regioner ska det finnas en nämnd för att fullgöra uppgifter under extraordinära händelser i fredstid (krisledningsnämnd).

2 kap. 8§ LEH:

Kommuner och regioner ska ansvara för att förtroendevalda och anställd personal får den utbildning och övning som behövs för att de ska kunna lösa sina uppgifter vid extraordinära händelser i fredstid.

Enligt Överenskommelse om kommuners krisberedskap:

- Ska kommunen ta fram ett reglemente för krisledningsnämnden. Reglementet ska beslutas av kommunfullmäktige senast 31 december under den nya mandatperiodens första år.
- Bör kommunstyrelsen i instruktionen för kommundirektören ange vilka uppgifter som kommundirektören ska ha avseende krisberedskap. Kommunstyrelsen bör i instruktionen för kommundirektören ta ställning till vilken roll som kommundirektören ska ha avseende kommunens arbete med krisberedskap. Rollen kan avse både det förberedande arbetet och kommunens organisation för krisledning. Kommundirektören behöver inte nödvändigtvis ha en specifik roll i krisberedskapen.
- Ska kommunen ta fram en plan för hantering av extraordinära händelser som ska beslutas av lägst kommundirektören senast 31 december under den nya mandatperiodens första år. Planen ska innehålla:
 - hur kommunen ska organisera sig under extraordinära händelser.
 - hur kommunens organisation för krisledning ska bedriva samverkan och ledning i syfte att uppnå inriktning och samordning.
 - vilka lokaler med nödvändig teknisk utrustning för samverkan och ledning som disponeras vid extraordinära händelser.
- Ska kommunen ta fram en utbildnings- och övningsplan som ska beslutas av lägst kommundirektören senast 31 december under den nya mandatperiodens första år.

Kommunens krisledningsorganisation och ansvar för krisberedskap

Det är av stor vikt att det finns en uttalad krisledningsorganisation med tydlig ansvarsfördelning. Genom samordning av kommunens och bolagens olika kompetensområden uppnås större möjligheter till ett effektivt krisledningsarbete. Kommunstyrelsen har det övergripande ansvaret för all verksamhet som avser krisberedskap i kommunen och anger inriktning för arbetet. Beredskapsfunktionen stödjer kommunkoncernens verksamheter i detta arbete.

Ansvaret för att krisberedskapsarbetet bedrivs i enlighet med detta styrdokument följer verksamhetsansvaret på alla nivåer. Alla anställda inom Höors kommunkoncern ska aktivt arbeta för ökad krisberedskap.

Kommundirektören är kommunens högsta tjänsteman även vid extraordinära händelser eller andra samhällsstörningar och ansvarsprincipen är grunden för kommundirektörens agerande. Det innebär att det ansvar som åligger kommundirektören i normala situationer är desamma även vid extraordinära händelser eller andra samhällsstörningar. Kommundirektören är enligt *Överenskommelse om kommuners krisberedskap* samt gällande lagkrav ansvarig för arbetet med krisberedskap och ansvarar för kommunens gemensamma strukturer, verksamhetsuppföljning och verksamhetsutveckling för krisberedskap.

Kommundirektören ansvarar för ledning och samordning av kommunens verksamhet i händelse av en extraordinär händelse eller annan samhällsstörning där krisledningsnämnden (KrisLN) väljer att inte träda i funktion. Kommundirektören ansvarar för kommunens krisledningsgrupp (KrisLG), och är föredragande för KrisLN när den aktiveras.

I enlighet med det svenska systemet för samhällsskydd och beredskap¹ utgår Höors kommuns krisberedskap från tre grundprinciper:

- **Ansvarsprincipen:** den som har ansvar för en verksamhet i normala situationer har också motsvarande ansvar vid störningar i samhället.
- **Närhetsprincipen:** samhällsstörningar ska hanteras där de inträffar och av de som är närmast berörda och ansvariga.
- **Likhetsprincipen:** aktörer ska inte göra större förändringar i organisationen än vad situationen kräver. Under samhällsstörningar ska verksamheten fungera likadant som vid normala förhållanden, så långt det är möjligt.

Dessa principer innebär att varje verksamhet inom kommunkoncernen ansvarar för upprätthållande av verksamheten inom sitt ansvarsområde före, under och efter en samhällsstörning och ansvarar för hanteringen av samhällsstörningen enligt de bestämmelser som gäller för respektive aktör.

¹ MSB (2014) Övergripande inriktning för samhällsskydd och beredskap MSB

Olika nivåer av samhällsstörningar

Nivå 1 - Mindre samhällsstörningar hanteras av den drabbade verksamheten. Samhällsstörningar som påverkar flera olika verksamhetsområden kan ställa krav på samordning av kommunens insatser. I första hand samordnas dessa insatser av kommunledningsgruppen (KLG), som kan komma att behöva samlas oftare än i normalläget.

Nivå 2 - Större samhällsstörningar där situationen kan komma att kräva ytterligare samordning kan KrisLG behöva aktiveras. KrisLG kan koppla de resurser som behövs i det aktuella fallet. KrisLG kan vid behov koppla på en krisledningsstab (KrisStab) som kan stödja med till exempel att skapa en samlad lägesbild, genomföra en informationsinsats eller samordna insatser och åtgärder. Ansvar för att hantera samhällsstörningen ligger fortfarande på den drabbade verksamheten.

Nivå 3 - Extraordinära händelser kan medföra att KrisLN beslutar att överta hela eller delar av verksamhetsområden från övriga nämnder i den omfattning som är nödvändig med hänsyn till den extraordinära händelsen.

Nivå 4 - Höjd beredskap eller krig medför att ansvaret för ledning av kommunen övergår till kommunstyrelsen.

Mål för styrning av arbetet med krisberedskap

1. *Plan för hantering av extraordinära händelser* ska uppdateras och beslutas av kommundirektören under hösten 2023.
2. *Reglemente för krisledningsnämnden* ska uppdateras och beslutas av kommunfullmäktige under hösten 2023.
3. *Utbildnings- och övningsplan för krisberedskap* ska tas fram och beslutas av kommundirektören under hösten 2023.
4. *Instruktion för kommundirektören* ska uppdateras med vilka uppgifter som kommundirektören ska ha avseende krisberedskap och beslutas av kommunstyrelsen under hösten 2023.

4. Övergripande process för risk- och sårbarhetsanalys

2 kap. 1§ LEH:

Kommuner och regioner ska analysera vilka extraordinära händelser i fredstid som kan inträffa i kommunen respektive regionen och hur dessa händelser kan påverka den egna verksamheten. Resultatet av arbetet ska värderas och sammanställas i en risk- och sårbarhetsanalys.

Enligt *Överenskommelse om kommunernas krisberedskap* ska kommunen:

- Bedriva ett arbete med risk- och sårbarhetsanalys som avser det geografiska områdesansvaret, kommunens organisation samt berörda kommunala bolag och kommunalförbund.
- Använda underlaget från risk- och sårbarhetsanalysen i planering och genomförande av åtgärder för att öka förmågan att kontinuerligt bedriva samhällsviktig verksamhet samt stärka förmågan att hantera extraordinära händelser.
- Efter en inträffad kris utvärdera kommunens hantering, både med avseende på kommunens verksamhetsansvar och det geografiska områdesansvaret. Underlaget ska användas i arbetet med risk- och sårbarhetsanalys.

Kommunens arbete med risk- och sårbarhetsanalys

Processägare för arbetet med kommunövergripande RSA:n är kommundirektören. Arbetet processleds av beredskapsfunktionen och genomförs med representanter utsedda av KLG. Förutom kommunens egna verksamhetsrepresentanter ska även representanter för relevanta hel- och delägda bolag samt kommunalförbund delta i arbetet.

Den kommunövergripande RSA:n ska tas fram första året i mandatperioden och lämnas till länsstyrelsen. Varje verksamhet inom kommunkoncernen arbetar löpande under mandatperioden med kontinuitetsplanering och ser årligen över och uppdaterar den verksamhetsspecifika RSA:n.

Som metod för arbetet med RSA:n ska kommunen använda metoden "Tre steg för ett robustare Höör" (ursprungligen "Tre steg för ett robustare Malmö"). Metoden är framtagen gemensamt av kommunerna och Lunds Tekniska Högskola.

Utvärdering av inträffad händelse

Erfarenheter från hantering av inträffad samhällsstörning, övning och utbildning ska tas tillvara. Varje verksamhet ansvarar för att skriftligen utvärdera inträffade samhällsstörningar, övningar och utbildningar inom den egna verksamheten och översända dessa till beredskapsfunktionen. Vid händelser då KrisLG och/eller KrisLN aktiverats eller då gemensam övning/utbildning hållits ansvarar

beredskapsfunktionen för att gemensam utvärdering och erfarenhetsåterföring genomförs i erforderlig omfattning. En sammanställning av de utvärderingar som gjorts är ingångsvärde till kommande mandatperiods arbete med RSA.

Mål för kommunens arbete med risk- och sårbarhetsanalys

1. En kommunövergripande RSA ska tas fram och redovisas till Länsstyrelsen senast den 31 oktober 2023.
2. Varje verksamhet inom kommunkoncernen ska under mandatperioden löpande arbeta med kontinuitetsplanering och årligen se över och uppdatera den verksamhetsspecifika RSA:n.

5. Arbetet med kommunens geografiska områdesansvar

2 kap. 7 § LEH

Kommunen ska verka för att:

- olika aktörer i kommunen samverkar och uppnår samordning i planerings- och förberedelsearbetet.
- de krishanteringsåtgärder som vidtas av olika aktörer samordnas.
- informationen till allmänheten samordnas.

Enligt *Överenskommelse om kommunernas krisberedskap* ska kommunen:

- Ge aktörer som bedriver samhällsviktig verksamhet inom kommunens geografiska område möjlighet att samverka i syfte att uppnå samordning av förberedelser inför extraordinära händelser.
- Under en extraordinär händelse kunna stå värd för en inriktnings- och samordningsfunktion (ISF) på lokal nivå, i syfte att verka för samordning av olika aktörers åtgärder.
- Ta initiativ till att en samlad lägesbild tas fram i samband med en extraordinär händelse.
- Verka för att information till allmänheten vid en extraordinär händelse samordnas.
- Genomföra förberedelser inför en extraordinär händelse i samverkan med närliggande kommuner och relevanta aktörer utanför det egna geografiska området.
- Säkerställa att Viktigt meddelande till allmänheten (VMA) kan sändas via anläggningar för utomhusvarning genom att ljudsändare underhålls.

Geografiskt områdesansvar

Geografiskt områdesansvar innebär att kommunen under en samhällsstörning ska vara det organ som verkar för inriktning, prioritering och samordning av tvärssektoriella åtgärder som behöver vidtas inom det egna geografiska området.

Utöver kommunens egna verksamheter finns externa aktörer som är viktiga för att kunna hantera en samhällsstörning, d.v.s. aktörer som bedriver samhällsviktig verksamhet eller verksamhet vari kommunen har kritiska beroenden. Dessa externa aktörer ansvarar själva för att säkerställa att den egna verksamheten kan bedrivas även under en samhällsstörning. Kommunen ska verka för att olika aktörer samverkar och uppnår samordning inför samhällsstörningar.

Mål för kommunens arbete med det geografiska områdesansvaret

Under mandatperioden ska kommunen:

1. medverka i det lokalregionala krishanteringsrådet i Skåne Nordost och verka för att det hålls aktivt, utvecklas och förändras i takt med omvärldens förändringar
2. uppdatera och utveckla kriskommunikationsplanen
3. delta i den nationella informationskampanjen "Beredskapsveckan" som syftar till att öka människors beredskap inför samhällskriser
4. inventera vilka frivilliga försvarsorganisationer som verkar i kommunen
5. identifiera vilken samhällsviktig verksamhet utanför kommunal regi som finns inom kommunens geografiska område

6. Planering avseende krisberedskap

Enligt *Överenskommelse om kommunernas krisberedskap* kan exempel på planering som kommunen bör ta fram eller uppdatera under mandatperioden vara:

- Planering för personella och materiella resurser som kommunen behöver för att hantera extraordinära händelser (till exempel resursinventering, identifiering av förstärkningsresurser samt planering för att ta emot förstärkningsresurser).
- Planering för specifika funktioner (till exempel krisstöd).
- Planering för specifika händelser (till exempel värmebölja, skogsbrand eller oljeutsläpp).
- Kontinuitetsplaner för kommunens samhällsviktiga verksamheter.

Planering

Planeringsåtgärder som ska genomföras under mandatperioden syftar till att reducera risker och sårbarheter som identifierats i kommunens RSA samt att öka förmågan att kontinuerligt bedriva samhällsviktig verksamhet även under samhällsstörning. Alla verksamheter inom kommunkoncernen arbetar med kontinuitetsplanering. Vid behov av kommunövergripande kontinuitetsplanering kan den initieras av beredskapsfunktionen och utförs då tillsammans med berörda verksamheter i kommunkoncernen.

Kartläggningen av de samlade kritiska beroenden visar att i stort sett samtliga kommunens samhällsviktiga verksamheter har ett visst beroende av mobiltelefoni, internet, el och/eller personal med särskild behörighet/mandat. Större delen är även beroende av särskilda lokaler och/eller dricksvatten. Drygt hälften av verksamheterna har ett beroende av fordon. Ungefär en tredjedel av verksamheterna har ett beroende av drivmedel och/eller administrativa verksamhetssystem. Ett fåtal av verksamheterna är beroende av styr- och reglersystem samt utrustning.

Mål för kommunens planering avseende krisberedskap

Under mandatperioden ska kommunen:

1. ta fram en plan för reservkraftförsörjning
2. ta fram en plan för nödvatten och nödvattendistribution
3. delta i planeringen för Styrel enligt direktiv från Energimyndigheten

7. Utbildning och övning

2 kap. 8 § LEH:

Kommuner ska ansvara för att förtroendevalda och anställd personal får den utbildning och övning som behövs för att de ska kunna lösa sina uppgifter vid extraordinära händelser i fredstid.

Enligt *Överenskommelse om kommuners krisberedskap* gäller:

- Kommunen ska ta fram en utbildnings- och övningsplan, beslutad av lägst kommundirektören. Utbildnings- och övningsplanen ska vara beslutad senast 31 december under mandatperiodens första år.
- Kommunen ska ha en regelbundet utbildad och övad krisorganisation. Även beredskapsfunktioner inom till exempel kommunalteknisk försörjning och krisstöd ska vara utbildade och övade.
- Kommunen ska genomföra och utvärdera minst två övningar under en mandatperiod. Krisledningsnämnden och tjänstemannaledningen ska övas minst en gång per mandatperiod.
- Kommunen ska, i den utsträckning tillfälle ges, delta i planering, genomförande och utvärdering av samverkansövningar på regional eller nationell nivå som avser fredstida kriser.
- Övningsverksamheten ska beakta de brister som identifierats i arbetet med risk- och sårbarhetsanalys.
- Varje övning ska utvärderas avseende såväl styrkor som svagheter när det gäller kommunens egen krisberedskap och förmåga att samverka med andra aktörer.

För att stärka förmågan att hantera olika samhällsstörningar ska kommunens krisledningsorganisation, inklusive ersättare, utbildas och övas regelbundet. Inriktning och omfattning på övningarna planeras utifrån de risker och sårbarheter som identifierats i RSA:n samt omvärldsanalys.

Beredskapsfunktionen ansvarar för framtagande av övnings- och utbildningsplan för krisledningsorganisationen samt för utvärdering.

Mål för kommunens utbildnings- och övningsverksamhet avseende krisberedskap

Under mandatperioden ska kommunen:

1. delta i planering, genomförande och utvärdering av samverkansövningar på regional eller nationell nivå som avser frestida kriser, om det inte anses onödigt.
2. genomföra och utvärdera minst två övningar för krisledningsorganisationen under mandatperioden. KrisLN och KrisLG ska övas minst en gång per mandatperiod. Verksamheter inom kommunkoncernen bidrar i form av tid, resurser och kompetens för planering, genomförande och utvärdering av utbildningar och övningar.

8. Rapportering

2 kap 9 § LEH:

Kommunen ska hålla den myndighet som regeringen bestämmer informerad om vilka åtgärder som vidtagits enligt detta kapitel (kap. 2 i SFS 2006:544) och hur åtgärderna påverkat krisberedskapen. Kommunen ska vid en extraordinär händelse i fredstid ge den myndighet som regeringen bestämmer lägesrapporter och information om händelseutvecklingen, tillståndet och den förväntade utvecklingen samt om vidtagna och planerade åtgärder.

Enligt *Överenskommelse om kommuners krisberedskap* ska:

- Kommunen ha förmågan att ta emot och dela information med berörda krisberedskapsaktörer med stöd av den teknik och metodik som tillämpas nationellt och regionalt för samverkan och ledning vid samhällsstörningar (till exempel WIS och Rakel).
- Kommunen ha förmåga att ge länsstyrelsen en samlad rapport om läget i kommunen vid en extraordinär händelse.

Mål för kommunens arbete med rapportering

Kommunen ska:

1. ha förmåga att ta emot och dela information med berörda krisberedskapsaktörer med stöd av WIS och Rakel
2. ha förmåga att ge länsstyrelsen en samlad rapport om läget i kommunen vid en extraordinär händelse

9. Ekonomi

Enligt 5 kap. 1 § LEH ska kommunen få ersättning av staten för kostnader för förberedande uppgifter som de utför enligt 2 och 3 kap. LEH.

Kommunen får årligen ersättning från staten för fullgörande av uppgifter i enlighet med LEH och överenskommelserna. Ersättningen ska utgöra komplement till de medel som kommunen själv avsätter för krisberedskap.

Kommunen använder ersättningen huvudsakligen för lönekostnader för beredskapssamordning, konsultkostnader, utbildningar och övningar. Arbetstid för övriga tjänstemän bekostas av respektive verksamhet.

Kommunen ska årligen redovisa för Länsstyrelsen Skåne hur den statliga ersättningen för krisberedskap använts under året.