



Fotograf: Carolina Romare

Gästnätter i Skåne

Rapport januari-juni 2017

Innehåll

1	Sammanfattning	3
2	Skånes utveckling	4
3	De danska gästnätterna ökar mest	5
4	Boendeformernas utveckling	5
5	Positiv utveckling i 16 skånska kommuner	6
6	Hotellkapaciteten och beläggningen ökar i Skåne	7
7	Valutautveckling	8

1 Sammanfattning

I den här rapporten redovisas gästnattsutvecklingen på kommersiella anläggningar i Skåne under januari-juni 2017. Med gästnätter avses gästnätter på hotell, stugbyar, vandrarhem, camping och kommersiellt förmedlade privata stugor och lägenheter. Statistiken tas fram månadsvis av SCB på uppdrag av Tillväxtverket och är preliminär, slutgiltiga siffror för varje år publiceras i april året efter.

Sammanfattningsvis:

- För jan-juni 2017 var antalet gästnätter i Skåne 2 446 296 st vilket är 5,4 % fler än motsvarande period 2016. De utländska gästnätterna i Skåne ökade i jan-juni med hela 11,9 % och de svenska gästnätterna ökade med 3,4 %.
- Det största antalet utländska gästnätter kom från Tyskland och Danmark. Den näst största utlandsmarknaden Danmark är den som ökar mest (+22,9 %)
- Gästnätterna har även ökat i Stockholms län (+5,9 %), Dalarna (+1,2 %) och Västra Götalands län (+1,2 %) under året som gått.
- I Danmark har gästnätterna hittills i år ökat med 2,7 %, medan utvecklingen har varit +3,5 % i Region Huvudstaden och +3,5 % i Region Själland.

Tourism In Skåne reserverar sig för eventuella felskrivningar i text och diagram nedan. Ange alltid källa när information från denna rapport återges. *Källa:SCB/Tillväxtverket bearbetat av Tourism in Skåne* förutom under rubrikerna Väder där källa är SMHI och Valuta där källa är Riksbanken.

Genomgående i rapporten används följande förkortningar för de olika boendeformerna:

H=Hotell, S=Stugby, V=Vandrarhem, C=Camping, SoL=Kommersiellt förmedlade privata stugor och lägenheter. Dessa kombineras också, t.ex. innebär HSVCSoL summan av de ingående boendeformerna.

Destinationsindelning:

Skåne sydväst består av Burlöv, Kävlinge, Lomma, Lund, Malmö och Staffanstorps

Skåne nordväst består av Bjuv, Båstad, Helsingborg, Höganäs, Klippan, Landskrona, Svalöv, Åstorp, Ängelholm och Örkelljunga

Skåne nordost består av Bromölla, Hässleholm, Kristianstad, Osby, Perstorp och Östra Göinge

Mittskåne består av Eslöv, Hörby och Höör

Skåne sydost består av Simrishamn, Sjöbo, Tomelilla och Ystad

Söderslätt består av Skurup, Trelleborg, Svedala och Vellinge

2 Skånes utveckling

För jan-juni 2017 var antalet gästnätter i Skåne 2 446 296 st vilket är 5,4 % fler än jan-juni 2016. De utländska gästnätterna i Skåne ökade i jan-juni med hela 11,9 % medan de svenska gästnätterna ökade med 3,4 %.

För Sverige totalt var antalet gästnätter 2,6 % fler i jan-juni 2017 jämfört med samma period förra året och summerar till 26 752 393 st. Stockholms län (+5,9 %), Västra Götalands län (+1,2 %) och Dalarnas län (+1,2 %) har också ökat antal gästnätter under året som gått. Siffrorna visar att de skånska kommunerna Malmö (+1,2 %), Lund (+4,5 %) och Helsingborg (+1,3 %) alla har haft en positiv utveckling under perioden jan-juni. Det hade även Stockholms stad (+4,4 %) och Göteborg (+4,3 %).

Benchmark Sverige totalt							
	Marknad	jun 2017	Förändr i antal	Förändr %	jan - jun 2017	Förändr i antal	Förändr %
	Sverige	4 246 788	-161 537	-3,7%	20 533 293	410 463	2,0%
Sverige Totalt	Totalt	6 065 467	-68 040	-1,1%	26 752 393	690 280	2,6%
	Utlandet totalt	1 818 679	93 497	5,4%	6 219 100	279 817	4,7%

Benchmark Skåne län							
	Marknad	jun 2017	Förändr i antal	Förändr %	jan - jun 2017	Förändr i antal	Förändr %
	Sverige	726 515	-16 672	-2,2%	4 059 266	148 693	3,8%
Stockholms län	Totalt	1 317 658	47 693	3,8%	6 253 376	346 005	5,9%
	Utlandet totalt	591 143	64 365	12,2%	2 194 110	197 312	9,9%
	Sverige	250 037	1 184	0,5%	2 549 435	17 382	0,7%
Dalarnas län	Totalt	291 202	-2 847	-1,0%	2 870 635	35 391	1,2%
	Utlandet totalt	41 165	-4 031	-8,9%	321 200	18 009	5,9%
	Sverige	717 931	-38 368	-5,1%	2 731 527	30 652	1,1%
Västra Götalands län	Totalt	1 069 309	-24 190	-2,2%	3 861 444	46 719	1,2%
	Utlandet totalt	351 378	14 178	4,2%	1 129 917	16 067	1,4%
	Sverige	450 877	-7 320	-1,6%	1 844 857	61 363	3,4%
Skåne län	Totalt	630 745	6 067	1,0%	2 446 296	125 089	5,4%
	Utlandet totalt	179 868	13 387	8,0%	601 439	63 726	11,9%

Fig. 1. Antal gästnätter HSVCSOL (nationellt/län)

Gästnattsutveckling i Danmark

Gästnattsutvecklingen i Danmark			
	Marknad	jan-juni 2017	Förändr %
	Danmark	8 796 447	1,3%
	Utlandet totalt	4 750 976	5,6%
Danmark totalt	Totalt	13 547 423	2,7%
	Danmark	2 131 853	-0,8%
	Utlandet totalt	2 692 967	7,2%
Region Hovestaden	Totalt	4 824 820	3,5%
	Danmark	1 048 796	2,7%
	Utlandet totalt	202 291	8,3%
Region Själland	Totalt	1 251 087	3,5%

Fig. 2. Antal gästnätter i Danmark (nationellt/län). Kommersiella övernattnings i samtliga boendeformer exkl. ferierhus, motsvarar i princip HSVCS. Källa: Visitdenmark.dk, Turisternes overnatninger i Danmark.

I Danmark har gästnätterna under perioden jan-juni ökat med 2,7 %. Utvecklingen har legat över danska riksnittet i både Region Huvudstaden (+3,5 %) och Region Själland (+3,5 %). Det man än så länge kan se är att de danska inhemska gästnätterna utvecklas långsammare (+1,3 % i Danmark totalt) än de utländska gästnätterna som utvecklas betydligt bättre (+5,3 % i Danmark totalt).

3 De danska gästnätterna ökar mest

Antalet utländska gästnätter i Skåne var under jan-juni 601 439 st vilket motsvarar ca 25 % av det totala antalet gästnätter i Skåne och en ökning med 11,9 % mot motsvarande period 2016. Det största antalet utländska gästnätter kom från Tyskland och Danmark. Jämfört med jan-juni föregående år ser vi de största procentuella ökningarna från Danmark (+22,9 %), Ryssland (+16,6 %) och Kina (+12,6 %). De danska gästnätterna har aldrig varit fler efter sex gångna månader som i år, enligt tillgänglig statistik från år 2008 och framåt och ökar i samtliga boendeformer.

Av Skånes åtta primärmarknader gick sju bättre under jan-juni mot föregående år, endast gästnätterna från Polen backade. Samband är svårt att påvisa men Tourism in Skåne hade ett rekordår 2016 gällande PR-värde, har bedrivit marknadsföring tillsammans med partners och jobbat efter en ny mediestrategi, *Always on*. Dessa insatser kan tänkas ha bidragit till att skapa intresse för Skåne och lockat utländska besökare.

Skåne har en betydande andel gästnätter från marknader som för tillfället inte är prioriterade och dessa summerar tillsammans ihop till 202 489 gästnätter och ökar under perioden med 15,9 %. Av dessa övriga marknader står Indien ut med en utveckling på +71,8% och summerar till 25 398 gästnätter under perioden. Tillskottet av indiska gästnätter har framförallt tillkommit i Helsingborg (+410,6 %, från 1 664 gästnätter till 9262). Indikationerna tyder på att de indiska gästnätterna till stor del består av affärsresenärer kopplade till Ikea.

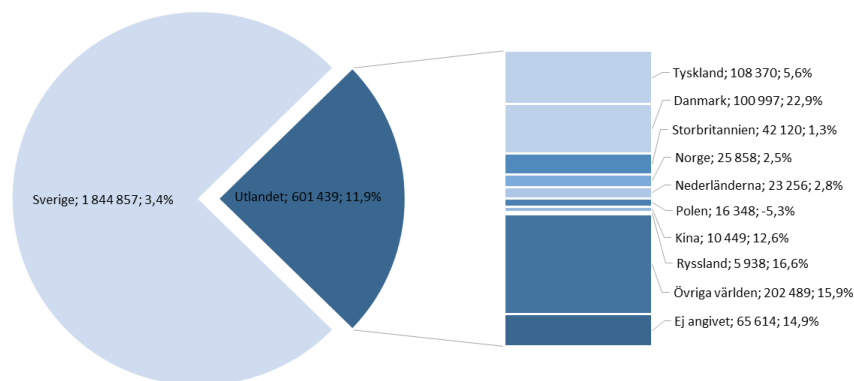


Fig. 2. Antal gästnätter per marknad på HSVCSol i Skåne. Den första siffran anger antal gästnätter och procentsiffran anger utveckling jämfört med motsvarande period föregående år.

4 Boendeformernas utveckling

Av de olika boendeformerna var utvecklingen under jan-juni 2017 bäst på vandrarhem där gästnätterna ökade med +33,9 % i Skåne. Även hotell (+6,9 %), SoL (+8,3 %) och stugby (+1,6 %) utvecklades positivt. Gästnätterna på camping minskade men man bör ha i åtanke att det finns ett eftersläp i inrapporteringen av gästnätter hos en del anläggningar, framförallt under högsäsong. De preliminära siffrorna under året för boendeformen camping tenderar exempelvis att skilja sig en hel del från de slutgiltiga siffrorna som publiceras nästföljande år i april.

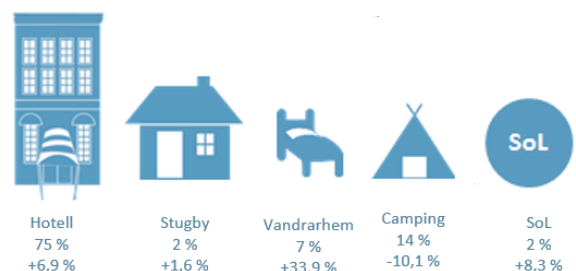
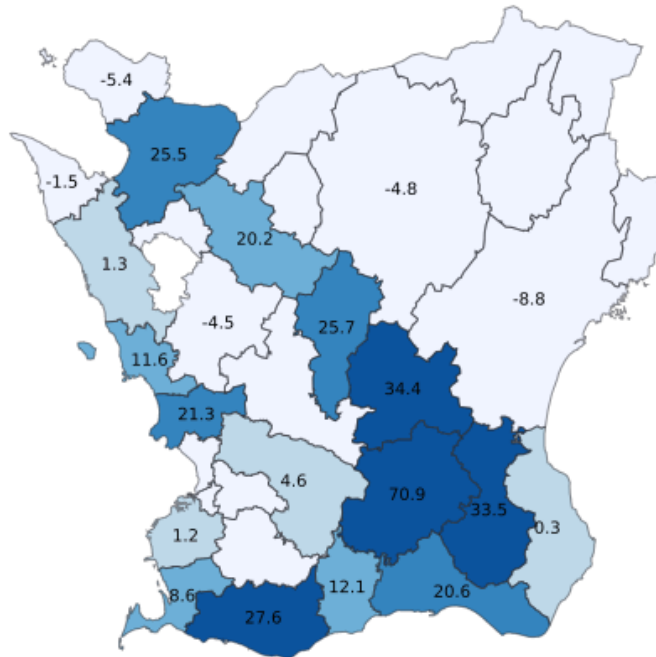


Fig. 3. Gästnätter per boendetyper i Skåne jan 2017. Andel samt utveckling % jämfört med motsvarande period föregående år.

5 Positiv utveckling i 16 skånska kommuner

Bland Skånes kommuner hade 16 kommuner en positiv utveckling av gästnätter under jan-juni 2017 medan fem backade och 12 kommuner hade för få anläggningar för att särredovisas på kommunnivå. Sjöbo hade den högsta procentuella ökningen (+70,9 %), följt av Hörby (+34,4 %) och Tomelilla (+33,5 %). Den kommun som backar mest är Kristianstad med -8,8 %.



Fyra destinationer ökar antalet gästnätter. Mittskåne (+20,0 %) är den destination som upplevde starkast tillväxt av gästnätter följt av Sydost (+16,4 %), Söderslätt (+15,1 %), Nordväst (+5,0 %), Sydväst (+3,7 %). Nordost backar med -5,0 %.

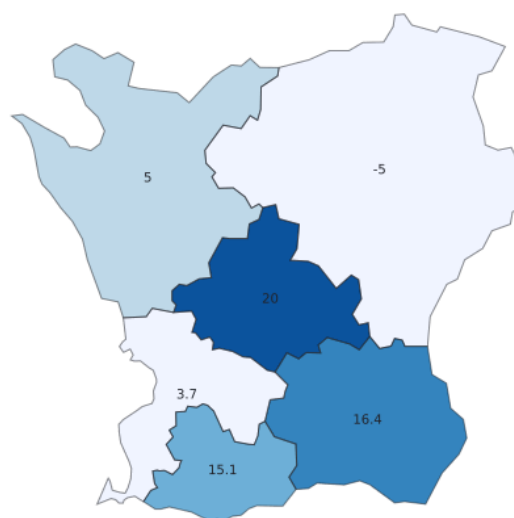


Fig. 4 och 5. Utveckling i procent för perioden jan 2017 jämfört med motsvarande period föregående år

6 Hotellkapaciteten och beläggningen ökar i Skåne

Den disponibla kapaciteten i Skåne ökade med 3 % under jan-juni 2017 jämfört med jan-juni 2016. Landskrona minskar antalet disponibla rum (-47 %) eftersom ett hotell inte längre är verksamt medan Klippan (+27 %) och Tomelilla (+14 %) står ut med positiva förändringar. Beläggningsgraden ökar med en procentenhet i Skåne totalt med ökning i fjorton kommuner medan det har minskat i två kommuner. Den genomsnittliga logiintäkten per belagt rum ökade med 2 % för Skåne som helhet med en del variationer mellan kommunerna.

Boendekommun	Disponibla rum totalt 2017	Förändring i %	Total beläggning 2017	Förändring i procentenheter	Logiintäkt per belagt rum SEK 2017	Förändring i %
Skåne län	2 221 459	3%	56%	1	883	2%
Höör	47 303		26%		881	
Mittskåne	47 303		26%		881	
Hässleholm	39 043	-5%	46%	3	913	3%
Kristianstad	103 988	-4%	49%	6	854	2%
Nordost	143 031	-4%	48%	5	869	2%
Båstad	94 594	1%	46%	3	1128	8%
Helsingborg	296 460	-1%	62%	4	853	3%
Höganäs	33 618	2%	34%	-1	1031	2%
Klippan	29 513	27%	39%	4	931	1%
Landskrona	29 884	-47%	54%	13	1040	3%
Ängelholm	62 347	4%	47%	8	793	-3%
Nordväst	546 416	-4%	54%	4	908	3%
Simrishamn	59 503	-4%	41%	4	950	5%
Tomelilla	20 265	14%	41%	3	1006	7%
Ystad	54 424	6%	70%	1	1214	3%
Sydost	134 192	2%	53%	3	1098	4%
Lund	261 182	-1%	59%	3	902	1%
Malmö	861 263	2%	63%	-1	826	0%
Sydväst	1 122 445	2%	62%	0	843	1%
Skurup	7 262	1%	61%	10	1224	-32%
Trelleborg	27 134	6%	45%	5	914	0%
Vellinge	42 827	8%	40%	4	820	1%
Söderslätt	77 223	7%	43%	4	907	-7%

Fig. 6. Hotellfakta för Skåne. Endast kommuner med minst fem hotell visas då övriga skyddas av SCB:s sekretessregler.

7 Valutautveckling

Den danska kronan återhämtar sig efter en mindre dipp och är stark mot den svenska kronan. Det brittiska pundet är fortsatt relativt svagt under en turbulent period i landet och fluktuationerna följer i hög grad de olika beskeden och spekulationerna om hur det praktiskt ska gå till när landet träder ur EU. Den norska kronan är relativt svag mot den svenska kronan men är på väg ur en kort nationell lågkonjunktur till följd av tappet i oljepriser. Euron ligger stabilt med en svagt uppåtgående trend, troligtvis till följd av stärkta finanser i euroområdet, bland annat i Tyskland. Den amerikanska dollarn är relativt stark med en del fluktuationer och en vagt nedåtgående trend. Den polska zlotyn är som vanligt stabil mot den svenska kronan och den ryska rubeln är fortsatt svag men med en svagt uppåtgående trend.

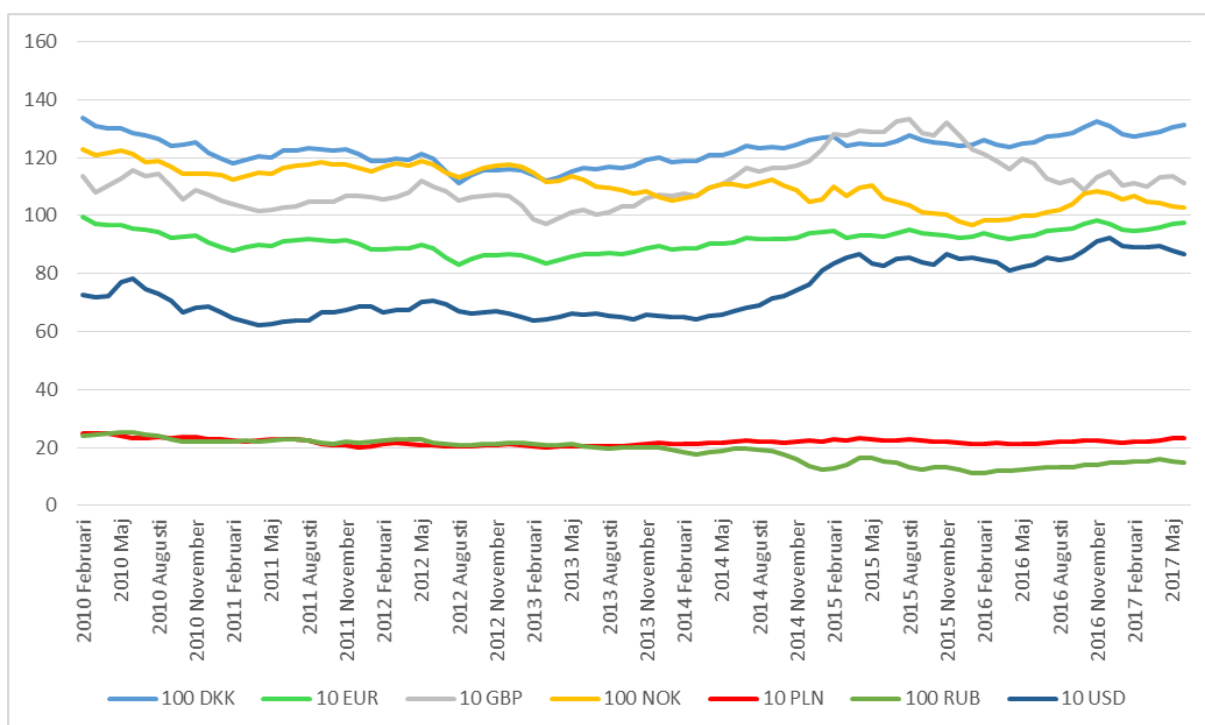


Fig. 7. Valutakurser över tid. Källa: Riksbanken. Y-axeln redovisar priset i svenska kronor och X-axeln period.