

# 4

## Teknisk infrastruktur

Teknisk infrastruktur är viktiga förutsättningar vid planering för samhällsutveckling. I detta kapitel redovisar vi förutsättningarna och hur kommunen tar hänsyn till dem.

- 
- 4.1 Transportinfrastruktur
  - 4.2 Bredband och telekommunikation
  - 4.3 Vatten och avlopp
  - 4.4 Energiförsörjning och produktion
  - 4.5 Avfall

## 4.1 Transportinfrastruktur

Transportpolitikens övergripande mål är att säkerställa en samhällsekonomiskt effektiv och långsiktigt hållbar transportförsörjning för både medborgarna och näringslivet i landet. Det övergripande målet ska uppnås genom att tillgängligheten för medborgarna och näringslivet säkerställs, samtidigt som hänsyn tas till trafiksäkerhet, miljö och hälsa.

Detta avsnitt presenterar nuläge, nationella och regionala planeringsunderlag om transporter samt hur kommunen tillgodoser riksintressen. Kapitlet Hållbara transporter visar kommunens planering för utveckling av framtidens transportsystem.

### Framtidens resor och transporter

Det övergripande transportpolitiska målet antogs av riksdagen 2009 (Prop. 2008/09:93). Till det övergripande målet finns ett funktionsmål och ett hänsynsmål som är jämställda med varandra.

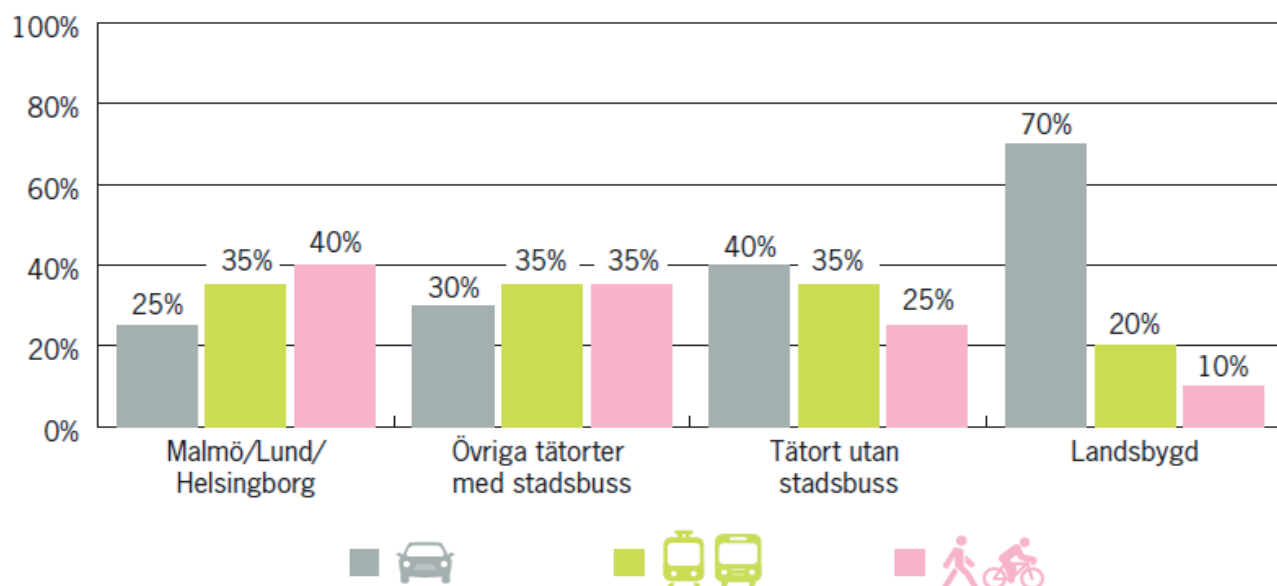
Funktionsmålet innebär att skapa tillgänglighet för resor och transporter. Transportsystemets utformning, funktion och användning ska medverka till att ge alla en grundläggande tillgänglighet med god kvalitet och användbarhet, samt bidra till utvecklingskraft i hela landet. Transportsystemet ska vara jämställt, det vill säga likvärdigt svara mot kvinnors respektive mäns transportbehov.

Hänsynsmålet handlar om säkerhet, miljö och hälsa som är viktiga aspekter för att nå ett hållbart transportsystem. Transportsystemets utformning, funktion och användning ska anpassas till att ingen ska dödas eller skadas allvarligt.

### Mål för transporterna i Skåne

Ett av fem prioriterade ställningstagandena i den regionala utvecklingsstrategin är att *Skåne ska dra nytta av sin flerkärniga ortstruktur*. Mål för år 2030 är bland annat att kollektivtrafikens marknadsandel ska uppgå till minst 40 % och att Skåne ska vara klimatneutralt och fossilbränslefritt. En viktig delstrategi är att *Stärka tillgängligheten och binda samman Skåne* (Det öppna Skåne 2030).

Region Skåne har också antagit Strategi för ett hållbart transportsystem i Skåne 2050 som anger riktningen för hur Region Skåne vill utveckla transportsystemet. Den innehåller bland annat mål för fördelningen av färdmedel fördelat på olika ortstyper (se figur H4.1.1). Fler kommer behöva åka kollektivtrafik, cykla eller gå för att kunna möta framtidens utmaningar. Färdmedelsfördelningen anger en tydlig riktning över hur transportsystemet ska utvecklas till att bli mer miljömässigt, ekonomiskt och socialt hållbart.



Figur H4.1.1. Mål om färdmedelsfördelning 2050 enligt Strategi för ett hållbart transportsystem i Skåne 2050 (Region Skåne 2017). I Höörs kommun finns inga tätorter med stadsbuss, och vi hör alltså till de två kategorierna längst till höger i figuren.

### Hållbara transporter som miljöutmaning

Länsstyrelsen Skåne definierar Hållbara transporter som en av Skånes fem miljöutmaningar i Skånska åtgärder för miljömålen 2016-2020. Bland annat ska kollektivtrafiken stärkas genom utvecklad översiktsplanering samtidigt som andel resande med kollektivtrafik ska öka. Även andel fossilbränslefri transport såväl som uppvärmning och el ska öka. Kommunerna är en del av arbetet med åtgärderna, där syftet är att skapa en samverkan mellan aktörer i regionen för att nå miljömålen.

### Planeringsunderlag och samordning

Trafikverket, Region Skåne och kommunerna har ett gemensamt ansvar för att utveckla transportsystemet. Trafikverket upprättar nationella planeringsunderlag och är vägghållare för statliga vägar och järnvägar. Region Skåne har det regionala utvecklingsansvaret för Skåne och prioriterar bland de investeringar som behöver genomföras ur regionalt perspektiv. Höörs kommun har ansvaret för kommunens utveckling och är vägghållare på kommunens egna gator och vägar.

Kommunen ska ta hänsyn till och samordna översiktsplanen med nationella och regionala intressen. Detta gäller generellt kring frågor av betydelse för en hållbar utveckling i kommunen, men är särskilt tydligt när det gäller trafik och transporter.

### Riksintressen

Trafikverket har ansvar för att besluta om vilka områden som är av riksintresse för kommunikationsanläggningar. Dessa områden ska skyddas mot åtgärder som kan påtagligt försvåra tillkomsten eller utnyttjandet av anläggningarna (miljöbalken 3 kap 8 §). Kommunen har ansvar för att redovisa i översiktsplanen hur kommunen avser att tillgodose riksintressena. I detta kapitel beskrivs både riksintressena och kommunens ställningstaganden om vilka hänsyn som behöver tas vid förändringar som kan påverka funktionen.

### Funktionellt prioriterat vägnät

Vid sidan om riksintressena har Trafikverket tagit initiativ till ett planeringsunderlag som kallas funktionellt prioriterat vägnät (FPV). Här pekar Trafikverket ut de vägar som är viktigast för nationell och regional tillgänglighet. Trafikverket använder underlaget i sitt arbete med att beskriva brister och prioritera åtgärder, genomföra hastighetsanalyser samt peka ut riksintressen.

FPV utgår från befintligt vägnät och har ett i huvudsak operativt fokus. Vägnätet beskrivs utifrån funktionerna godstransporter, långväga personresor med bil, dagliga personresor med bil samt kollektivtrafik med buss. Trafikverket beskriver hur vägnätet behöver se ut för att säkerställa tillgängligheten för funktionerna.

Till skillnad från riksintressena har FPV ingen formell status och det finns inget krav på att kommunen ska redovisa FPV i sin översiktsplan. Höörs kommun har använt FPV som ett av underlagen i bedömningen av hur de större vägarna i kommunen bör utvecklas (avsnitt Hållbara transporter/Regionalt viktiga vägar).

### Nationella och regionala investeringsplaner

De nationella och regionala investeringsplanerna för transportsystemet visar vilka infrastrukturprojekt staten och regionen har avsatt resurser för att genomföra under de närmaste åren. Liggande planer gäller för åren 2014-2025 men nya planer är på gång och förslag för åren 2018-2029 ska presenteras efter sommaren 2017. Trafikverket har fått regeringens direktiv att ta fram den nationella planen (NTI) och Region Skåne har fått uppdraget att ta fram den regionala planen (RTI med Cykelvägsplan). Kommunerna har fått möjlighet att lämna in sina synpunkter till Region Skåne.

Investeringsplanerna är helt centrala underlag för översiktsplanen eftersom infrastrukturprojekten är strukturbildande för kommunens utveckling och för markanvändningsfrågor.

### Strukturplan för MalmöLundregionen

Kommunerna i sydvästra Skåne agerar tillsammans genom MalmöLundregionen. Den gemensamma strukturplanen innehåller strategier som bildar utgångspunkt för denna översiktsplan och för dialogen med Region Skåne och Trafikverket.

### Höörs kommuns trafikstrategi och trafikplan

Höörs kommun har antagit en trafikstrategi som presenterar inriktningen för kommunens arbete med hållbart resande. Fler gående och cyklande, Stärkt förutsättningar för kollektivtrafiken samt Minskad miljöpåverkan är viktiga delar i inriktningen.

Till trafikstrategin finns också åtta trafikplaner (antagna 2013) som ytterligare förtydligar inriktningen och som presenterar konkreta åtgärdsförslag:

- Cykelplan
- Hastighetsplan
- Program för mobility management
- Gestaltningprogram
- Gång- och tillgänglighetsplan
- Trafiksäkerhetsplan
- Vägvisningsplan samt
- Bullersaneringsplan

## Järnväg

Södra stambanan har sedan anläggandet 1858 varit avgörande för kommunens utveckling. Tidigare har stationerna legat tätt, men idag finns två stationer i kommunen, Höörs station och Tjörnarps station. Stationen i Tjörnarps återinvigdes i december 2014 efter 35 års uppehåll. De goda kommunikationerna med Pågatåg och Öresundståg har bidragit starkt till att Höörs kommun är en del av Malmö-Lundregionens arbets- och bostadsmarknad.

Södra stambanan genom Höörs kommun trafikeras varje dag av 200 persontåg och drygt 50 godståg (Trafikverket, Konsumerad kapacitet 2016 T16). Vissa av persontågen vänder vid Höörs station, och därför är det 30 tåg färre norr om Höör.

Trafikverkets prognos för 2040 innebär en utökning av antalet persontåg till ca 250 på sträckan söder om Höör, och antalet godståg bedöms öka till ca 60 under denna tid (Basprognos 2040 160401, trafikverket.se). Prognosen är baserad på nuvarande järnväg + nya spår söder om Lund.

De varierande tågslagen och hastigheterna som passerar kommunen gör det svårt att effektivisera tågtiderna och tabellerna då tåg med fler hållplatser och lägre hastighet blockerar den snabbare tågtrafiken längs med banan. Det finns idag en bred enighet om kapacitetsbristen på stambanan och det behövs därför nya spår mellan Lund och Hässleholm, läs mer i kapitlet Hållbara transporter/ Järnvägstrafik (U5.2)

## Järnvägsanläggningar av riksintresse

Södra stambanan är av internationell betydelse och ingår i det utpekade Trans European Transport

Network, TEN-T. Banan sträcker sig från Stockholm till Malmö och är mycket viktig för person- och godstrafik. Banan ingår även i det utpekade strategiska godsnätet. Södra Stambanan ingår i kategorin riksintresse för *befintlig* järnvägsanläggning. Trafikverket har inte knutit några anspråk på förändringar till riksintresset.

Även Höörs station är av riksintresse som *befintlig* järnvägsanläggning. Stationen har internationell/nationell samt regional/lokal betydelse för resandebete. Stationen ingår i det funktionsanpassade nätet.

Höörs kommun bedömer att det inte finns några konflikter mellan befintliga järnvägsanläggningar och avsedd användning av mark- och vattenområden enligt denna översiktsplan. Kommunen ska ta hänsyn till att södra stambanan och Höörs station är av riksintresse vid beslut om förändringar i deras närområde. Kommunens planering för stationsområdet framgår av kapitlet Hållbara transporter/ Stationsområden (U5.3).

Europabanan är en tänkt framtida höghastighetsjärnväg från Jönköping till Helsingborg/Malmö och vidare mot Köpenhamn. Höghastighetsjärnvägen hör till kategorin *framtida* järnvägsanläggning av riksintresse. Den karta som är knuten till Europabanan visar en schematisk pil mellan Jönköping och Malmö som inte överlappar Höörs kommun (figur H4.1.2).

Planeringen för höghastighetsbanor har dock tagit många steg vidare och idag står det klart att den nya järnvägen kommer att dras genom Höörs kommun. Aktuell utredningsområde överlappar nästan hela kommunen men det finns inget beslut om vilken del av kommunen som kan bli berörd. Ett närmare avgränsat område av riksintresse för höghastighetsjärnväg finns först efter regeringens tillåtlighetsprövning. Höörs kommun bedömer att det kommer att dröja åtminstone till 2021.

Utifrån nuvarande beslut och beskrivningar är det därför inte möjligt för Höörs kommun att i översiktsplanen beakta höghastighetsjärnvägen som riksintresse. Konflikter kommer oundvikligen att uppstå mellan kommunens intressen och riksintresset av höghastighetsjärnväg under Trafikverkets fortsatta planeringsarbete, men det är omöjligt för Höörs kommun att avväga intressen innan det finns en avgränsad järnvägskorridor.



Figur H4.1.2. Europabanan, framtida järnvägsanläggning av riksintresse (riksintressenkartor.trafikverket.se/riksintressen)

### Hänsyn till järnvägsanläggningar och vägar av riksintresse

Höörs kommun ska ta hänsyn till att södra stambanan och Höörs station samt E22, väg 13 och väg 23 är av riksintresse vid beslut om förändringar i deras närområde.



## Vägnät

Höör kommun berörs av fyra större vägar (figurer H4.1.3-4). E22 genom södra delen av kommunen är nyligen utbyggd till motorväg. Väg 17 mot Landskrona ansluter till E22 inom kommunen.

Vägarna 13 och 23 korsar varandra i Höör tätort. Dessa båda vägar är en del av de dagliga transporterna för många av kommunens invånare samtidigt som de ingår i det övergripande regionala vägnätet för gods och andra långväga transporter. Vägarna är inte anpassade för att hantera så skilda funktioner vilket medför trafiksäkerhetsproblem längs vägarna och hämmar tätortsutvecklingen. Åtgärder ingår i gällande transportinfrastrukturplan och utreds i pågående åtgärdsvalsstudie. Detta beskrivs närmare tillsammans med kommunens syn på lämplig utveckling av vägarna i kapitlet Hållbara transporter/Regionalt viktiga vägar (U5.5).

Även det mer finmaskiga statliga vägnätet är av stor betydelse för kommunen, såväl i tätorter som i småorter och på landsbygden. Tätorterna Tjörnarp och Norra Rörum är uppbyggda längs gammal landsväg som fortfarande är central för orternas funktion. Likadant är det i de södra delarna av Höör tätort (Ormanäs och Stanstorp).

Kommunala gator och vägar finns i de centrala delarna av Höör och Tjörnarp samt en väg i Norra Rörum. Tätortsdelar som ursprungligen fungerat som fritidshusområden har dock enskild vägghållning, exempelvis Sätöfta, Bokeshall och Karlarp. Enskild vägghållning är också standard i bebyggelsegrupper på landsbygden.

### Vägar av riksintresse

Väg E22 ingår i det av EU utpekade TEN-T-nätet (Trans European Transport Network). Vägarna som ingår i TEN-T är av särskild internationell betydelse. Väg E22 utgör en viktig nationell förbindelse mellan Skåne, Blekinge och ostkusten vidare norrut.

Väg 13 mellan Höör och Ystad är av särskild betydelse för regional eller interregional trafik. Den utgör en del av en viktig förbindelse från Mellansverige till södra Skåne, bl.a. till Ystads hamn.

ÅDT	Fordon (varav lastbilar)
E22, N Rolsberga	12240 (1620)
Väg 23, Tjörnarp	6610 (1180)
Väg 23, Snogeröd	7820 (920)
Väg 13, Ageröd	3880 (360)
Väg 13, Ludviksborg	5520 (650)
Väg 17, V Snogeröd	3010 (360)

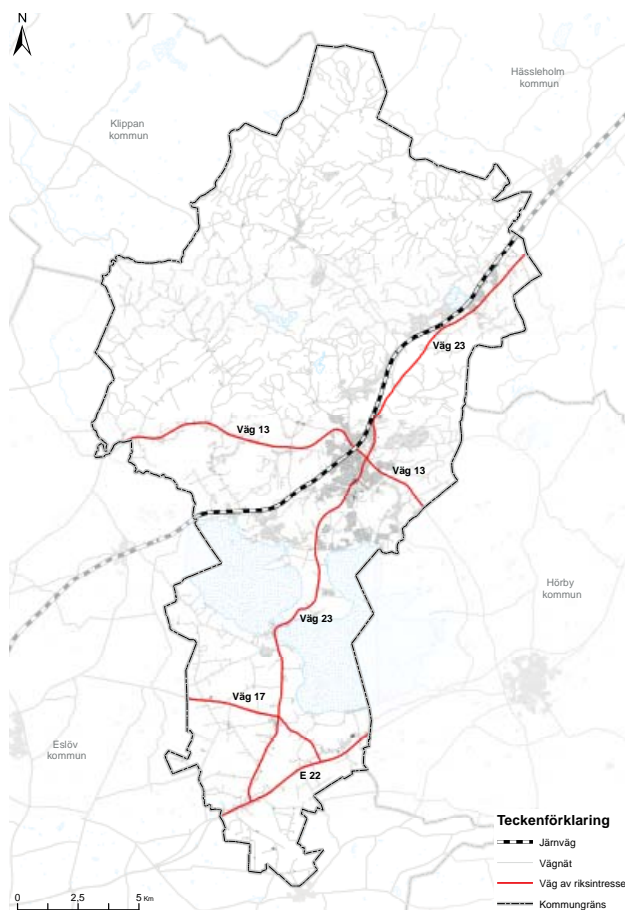
Figur H4.1.3. Trafikflöden på de större vägarna genom Höör kommun 2014/2015. (Källa: Vägtrafikflödeskartan på trafikverket.se)

Väg 23 Linköping - Småland - Skåne utgör en förbindelse mellan regionala centra, vilket innebär att vägen är av särskild regional betydelse. Väg 23 utgör en del av en viktig förbindelse mellan Malmö/Lund/Kristianstad, Växjö och Linköping.

Alla tre vägarna är *befintliga* kommunikationsanläggningar av riksintresse och Trafikverket har inte knutit något förändringsanspråk till dem. Höör kommun förutsätter dock att fortsatt planering för väg 13/23 kommer att innebära någon form av nytt beslut kring riksintresseområdet och kommer att följa frågan.

Höör kommun bedömer att det inte finns några konflikter mellan vägar av riksintresse och avsedd användning av mark- och vattenområden enligt denna översiktsplan. Kommunen ska ta hänsyn till att vägarna är av riksintresse vid beslut om förändringar i deras närområde.

Däremot gör Höör kommun anspråk på att vägar 13 och 23 byggs om och kompletteras med cykelvägar för att nå trafiksäkerhet och förbättra möjligheten till fossilfria transporter (se kapitel U5).



Figur H4.1.4. Övergripande vägar och järnväg

## Cykeltrafik

Cykling är ett färdssätt i vägtransportsystemet. Det är tillåtet att cykla på nästan alla vägar, oavsett vem som är väghållare. Som cyklist finns möjligheter att ta sig fram som bilisten inte har. Du får exempelvis cykla på det flesta enskilda vägar. Med stöd i allemansrätten går det att cykla i terräng under förutsättning att det sker skonsamt samt att vägval och körsätt anpassas så att naturen inte skadas.

Idag finns knappt 5 mil cykelnät i Höörs kommun, varav ca 35 km gång- och cykelbanor som kommunen ansvarar för och ca 10 km cykelväg längs statliga vägar.

### Nationell cykelstrategi

Regeringen antog nyligen en nationell cykelstrategi, den första i sitt slag (Regeringskansliet 2017). Strategin innehåller en informativ nulägesbild och fem insatsområden för det fortsatta arbetet:

1. Lyft cykeltrafikens roll i samhällsplaneringen.
2. Öka fokus på grupper av cyklisterna.
3. Främja en mer funktionell och användarvänlig infrastruktur.
4. Främja en säker cykeltrafik.
5. Utveckla statistik och forskning.

I denna översiktsplan har Höörs kommun framförallt integrerat insatsområde 1 om samhällsplanering. Exempel på det är förtätning av stadsmiljön, sammanhållna cykelnät och "hela resan-perspektiv" för stationsområdena (se kapitlen Småstad i storstadsregion samt Hållbara transporter).

Höörs kommun arbetar samtidigt med projektet Höör som cykelkommun. Projektet syftar till att undersöka lämplig skyltning mm av cykelstråk, att öka kommunens kunskap om vilka målgrupper som använder cykel samt att ta reda på vilka svårigheter som behöver övervinnas för att fler ska välja cykeln i första hand. Projektet har tydliga kopplingar till insatsområden 2-5 i den nationella strategin.

### Cykelstrategi för Skåne

Även Region Skåne har under våren antagit en cykelstrategi (Region Skåne 2017). Syftet med Cykelstrategi för Skåne är att den ska bidra till att Skåne utvecklas som Sveriges bästa cykelregion. Målet är att cykelns färdmedelsandel ska öka från 16 procent till 19 procent fram till år 2030 och att trafiksäkerheten för oskyddade trafikanter ska förbättras. Sex insatsområden presenteras:

- Stärk den skånska cykelkulturen
- Lyft cykeln i samhällsplaneringen
- Investera i regionalt viktiga stråk och leder

- Förbättra kopplingen mellan cykel och kollektivtrafik
- Öka säkerheten för cyklisterna
- Låt näringslivet medverka i cykelsatsningar

Denna översiktsplan har tydliga kopplingar till alla insatsområden utom det första och sista. Exempel på det är att planen utgår från kommunens eget cykelstrategiska arbete, att kommunen tydliggör funktionerna i ett framtida strukturbildande cykelvägnät och att stationsområdenas funktion i cykelvägnätet tydliggörs (se kapitel U5. Hållbara transporter).

Till insatsområdet "Investera i regionalt viktiga stråk och leder" har Region Skåne fogat en karta över basnätet för cykel (figur H4.1.5). Det ska koppla samman samtliga skånska tätorter och andra viktiga målpunkter med varandra och är tänkt att bestå av cykelvägar, cykelbanor och cykling i blandtrafik på lågtrafikerat vägnät. Felande länkar är särskilt markerade i kartfiguren.

Höörs kommun ser basnätet som ett användbart planeringsverktyg och vill medverka till att åtgärda de felande länkarna. I det fortsatta planeringsarbetet är det dock viktigt att uppdatera analysen utifrån den senaste tätortsindelningen. Snogeröds tätort behöver då läggas till. Höörs kommun gör också en delvis annorlunda bedömning när det gäller vilka lågtrafikerade vägar som är lämpliga för cykling, se avsnitt Hållbara transporter/Cykeltrafik.

Genomförandet av regionalt viktiga stråk och leder prioriteras genom den regionala cykelvägsplanen. I gällande plan finns tre objekt som rör Höörs kommun, varav ett är genomfört (Höör-Skånes djurpark). Höörs kommun har samordnat översiktsplanen med cykelvägsplanen genom att även objekten Höör-Ludvigsborg samt Ångsbyn-Gamla Bo finns med bland planerade cykelvägar (se avsnitt Hållbara transporter/Cykeltrafik). I dialogen kring ny cykelvägsplan har Höörs kommun också prioriterat samma cykelvägar som visas i översiktsplanen.

### Cykelplanering i Höörs kommun

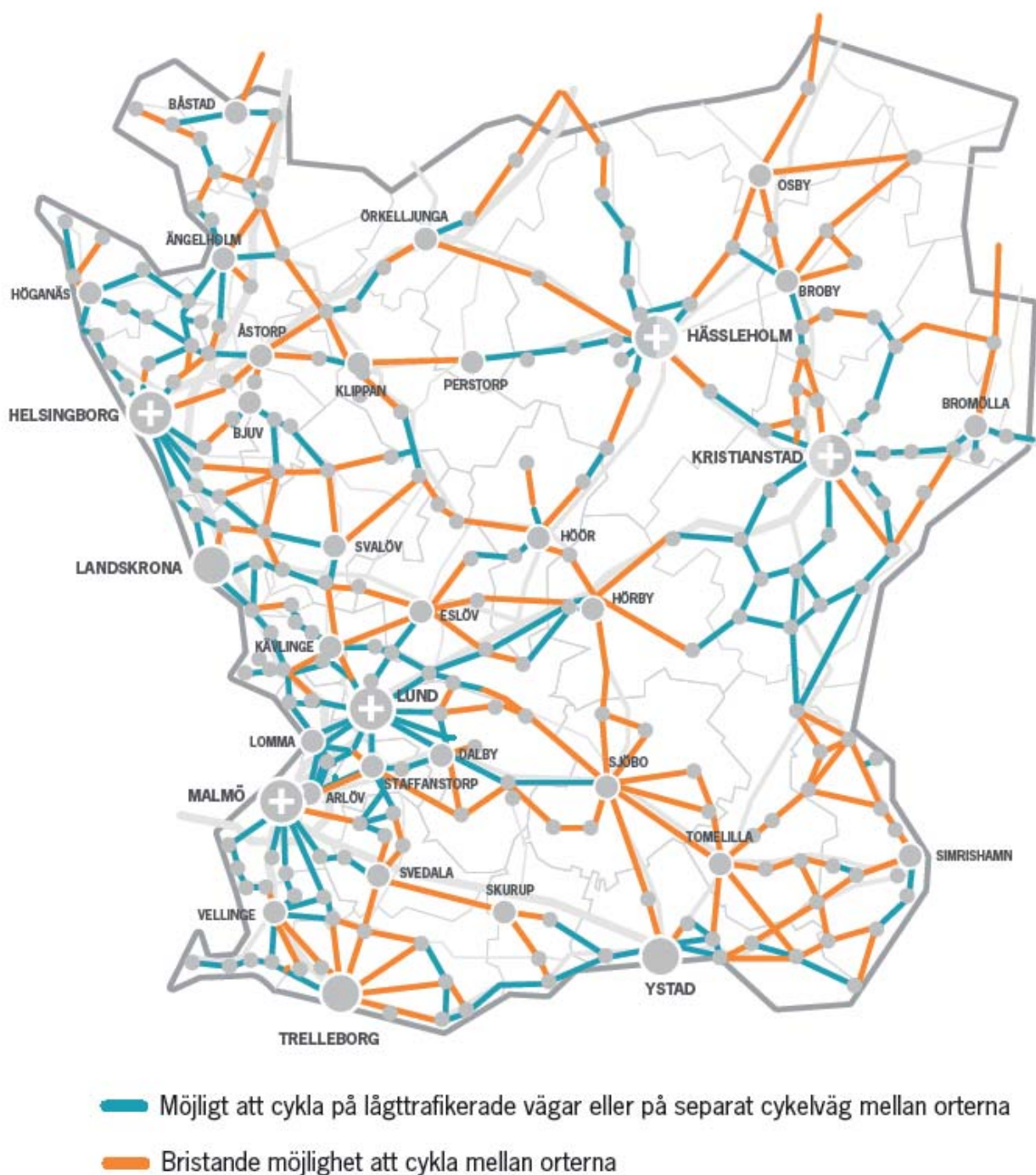
Höörs kommun har identifierat ett framtida huvudcykelnät i kommunens cykelplan. Cykelplanen visar också var det behövs cykelåtgärder längs det statliga vägnätet. Bättre drift och underhåll, ökad tydlighet, mer och bättre cykelparkering vid busshållplatser, mer vägvisning samt ökad service är andra fysiska åtgärder. Cykelplanen pekar också på behovet av övergripande trafiksäkerhetsåtgärder, påverkansåtgärder, ökad service samt samarbete och samråd med Trafikverket.

I denna översiktsplan ligger fokus på strukturbildande cykelförbindelser i det statliga vägnätet inklusive korsningsåtgärder i landsbygdsmiljö. Avsikten är att

tydliggöra i en översiktlig skala hur cykelobjekt som kommunen inte kan genomföra i egen regi hänger ihop med en god livsmiljö och med kommunens utveckling (avsnitt Hållbara transporter/Cykeltrafik). Avsnittet om stationsområden tar ett hela resan-perspektiv på potentialen att öka bekvämligheten för cyklister vid stationerna och kapitlet om byar i utveckling beskriver vilka cykellänkar som behövs vid byarna.

Det ovan nämnda projektet Höör som cykelkommun kommer att hantera bland annat frågor om vägvis-

ning, tydlighet och belysning för cyklister. Avsikten är att projektet ska samordnas med en fördjupad översiktsplan för Höörs tätort, där frågor om cykelnätet inom tätorten kan utvecklas ytterligare.



Figur H4.1.5. Basnät för cykling i Skåne enligt Region Skåne 2017 (Cykelstrategi för Skåne).



## Kollektivtrafik

Region Skånes mål för framtidens färdmedelsfördelning innebär att kollektivtrafiken successivt ska ta andelar från biltrafiken. För tätorter utan stadsbuss ska kollektivtrafikens andel öka från 13 % år 2013 till 35 % år 2050 (Region Skåne 2017). Denna ambition stämmer väl överens med Höörs kommuns planering.

Region Skånes inriktning för framtida investeringar i transportsystemet innebär bland annat en robust och attraktiv kollektivtrafik ska vara ryggraden i det skånska transportsystemet för att så många skåningar som möjligt ska ha tillgång till arbetstillfällen och utbildning. Kollektivtrafiken ska även kunna användas i större utsträckning till fritids- och turismpendling.

Höörs kommun vill bidra till denna utveckling genom att bland annat planera för att stärka Höör som kärna och genom utveckling av transportnoderna i Höör, Tjörnarps och Rolsberga.

Region Skåne ansvarar också för trafikförsörjningsprogrammet, som bland annat beskriver stråk av regional och delregional betydelse.

### Tågtrafik

I Höörs kommun finns två järnvägsstationer. Höörs station trafikeras av både Pågatåg och Öresundståg. Under rusningstrafik går fyra tåg i timmen mot Malmö och tre tåg i timmen mot Hässleholm.

Tjörnarps station trafikeras av Pågatåg med 1 tåg i timmen i vardera riktningen. Det smidiga geografiska läget gör det enkelt för kommuninvånarna att ta sig runt Skåne via tåg. Kommunen har en omfattande arbetspendling till Malmö och Lund samt till grannkommunerna.

År 2015 hade Höörs station ca 4400 av- och påstigande per vardag och Tjörnarps station hade ca 300 (Region Skåne 2016).

### Busstrafik och närtrafik

Höörs järnvägsstation utgör knutpunkt för merparten av bussförbindelserna i kommunen. Regionbussen till Hörby och de lokala ringbussarna utgår härifrån. Rolsberga station utgör en kollektivtrafiknod i södra delen av kommunen. Här ansluter en lokal ringbusslinje till regionbussen vid E22 med möjlighet att resa till Malmö/Lund eller Kristianstad.

Ringbusstrafiken har funnits i Höörs kommun sedan 1991 och startade som ett försöksprojekt. Höörs station är noden i systemet och knyter busslinjerna till tågen. Ringbussarna är en väsentlig del i arbetet med att öka andelen åkande med kollektivtrafik samt att öka möjligheten till transporter för boende utanför Höörs tätort. Ringbussarna har också stor betydelse för möjligheten att ta sig till djurparken,

Frostavallen och andra naturområden samt för resor inom Höörs tätort (figur H4.1.6).

För boende i områden där det saknas busslinjer finns närtrafik. Det är en form av kollektivtrafik som måste förbeställas. Ofta utförs resan med taxi.

Kommunen och Region Skåne för en kontinuerlig dialog om strategisk utveckling av kollektivtrafiken genom förstärkningar, nya busslinjer och smarta lösningar. En aktuell fråga rör möjligheten att skapa en ny busslinje via Fogdaröd till Bokeshall, för att trafikförsörja en ny del av Höörs tätort.

### Pendlarparkering

Pendlarparkering finns vid järnvägsstationen i Höör och Tjörnarps, samt vid Rolsberga i anslutning till Skåneexpressen. Dessa underlättar kollektivtrafikresande för de som inte har möjlighet att ta sig till bussen eller tåget till fots eller cykel. Pendlarparkeringarna är därför av stort värde för dem som bor utanför Höör och Tjörnarps.

## Flygtrafik

Det finns ingen flygplats i Höörs kommun. Däremot går det direkttåg varje timme från Höörs station till Copenhagen Airport (Kastrup) som är en stor internationell flygplats. Det är ca 1 timmes bilväg från Höörs kommun till de tre flygplatserna i Skåne som är av betydelse för persontransporter (Malmö, Ängelholm-Helsingborg samt Kristianstad).

### Flyganläggningar av riksintresse

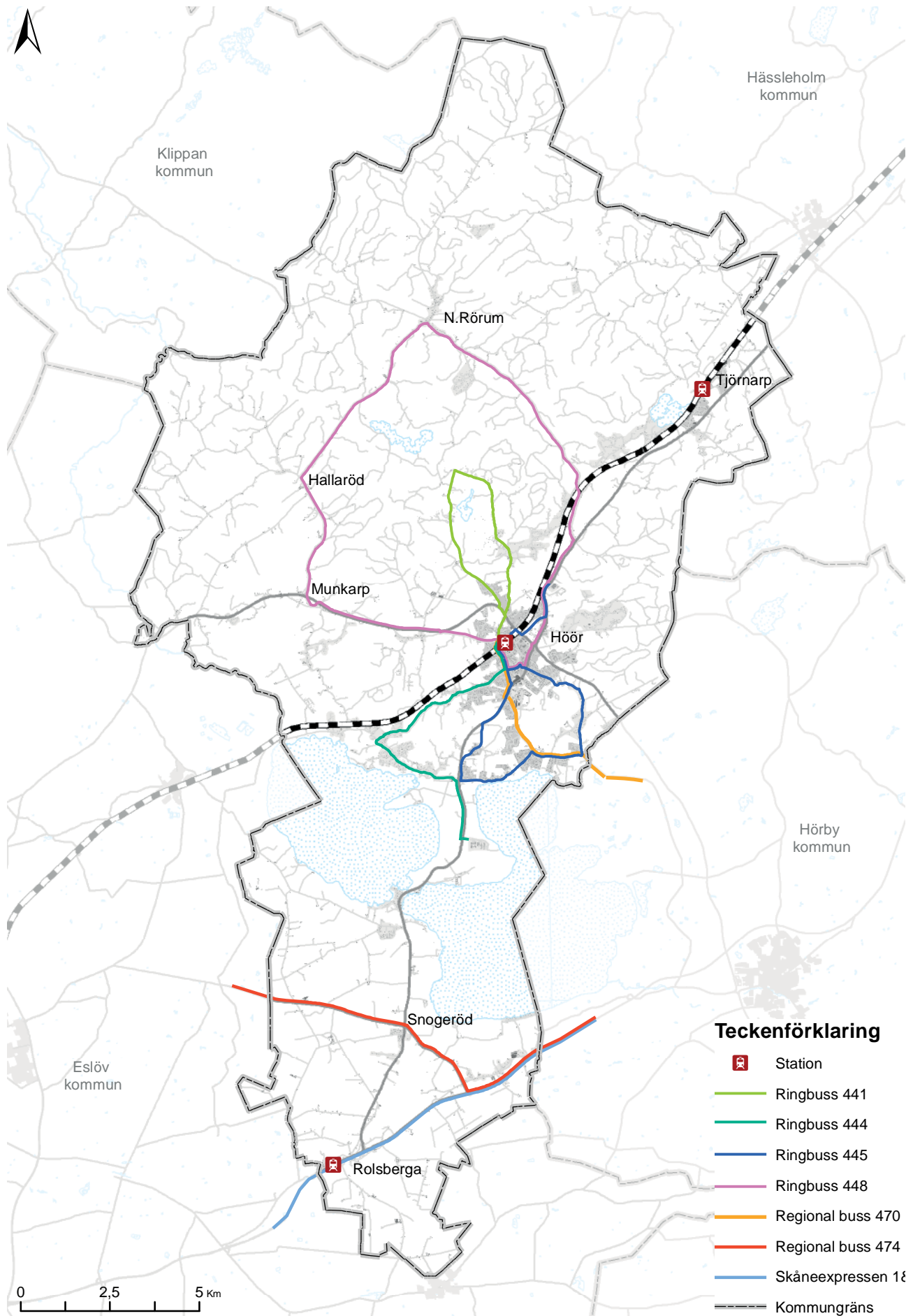
Ovan nämnda skånska flygplatser har status av riksintresse och deras MSA-ytor överlappar Höörs kommun. MSA (Minimum Sector Altitude) är den höjd som ett flygplan som är på väg ner för att landa säkert kan sjunka till innan den slutliga inflygningen tar vid. På denna höjd har flygplanet en marginal på 1000 fot/300 meter över den MSA-påverkande ytan, vars höjd är samma som högsta befintliga hinder inom ytan.

Den MSA-påverkande ytan består av en cirkel med radien 55 km, som utgår från flygplatsens landningshjälpmedel. Inom detta område kan nya master, vindkraftverk etc påverka luftfarten negativt. Höörs kommun planerar inte för några sådana objekt. Vid eventuella prövningar av höga objekt genom bygglov eller detaljplan kommer samråd att ske med berörda flygplatser och myndigheter. Alla delar av kommunen ingår i någon av MSA-ytorna, och en stor del av kommunen ingår i alla tre.

#### Hänsyn till flygplatser av riksintresse

Vid eventuella prövningar av höga objekt genom bygglov eller detaljplan kommer samråd att ske med berörda flygplatser och myndigheter.





Figur H4.1.6. Kollektivtrafik och större stationer i Höörs kommun.

## 4.2 Bredband och telekommunikation

2020 ska 95% av alla företag och hushåll ha tillgång till bredband om minst 100 Mbit/s. Regeringens mål på längre sikt innebär att 98 % ska ha tillgång till bredband om minst 1Gbit/s i hemmet och på arbetet, resterande 1,9 % bör ha minst 100Mbit/s och 0,1 % bör ha tillgång till minst 30 Mbit/s år 2025. Målen innebär också att alla bör ha tillgång till stabila mobila tjänster av god kvalitet där de normalt befinner sig senast år 2023.

### Digitalisering

I en allt snabbare takt bli fler och fler tjänster digitaliserade. E-tjänster för vård, bygglov etc. Har redan börjat lanseras och allt fler ärenden går att uträtta hemifrån. Sverige är idag ledande vad gäller användningen av IT och tillgången till bredband och målet för regeringens digitala agenda är att Sverige ska vara bäst i världen på att använda digitaliseringens möjligheter. Med dagens mått krävs fiber för att uppnå god kommunikationsnivå och hög kapacitet till både fasta och mobila anslutningar.

För Höörs kommun som ytmässigt består av stor del landsbygd är utbyggnad av bredband och digital infrastruktur en strategiskt viktig fråga. Det ger hela kommunen tillgång till den mångfald av företags-, arbets- och bostadsformer som en god uppkoppling kan bidra med. För Höörs kommuns framtida invånare kan dessa frågor vara centrala i hens val av bostad och arbete. Höörs kommun arbetar därför efter målsättningen att alla ska ha tillgång till snabbt bredband. Sedan 2006 finns ett fiberoptiskt bredbandsnät skapat av BAS-projektet, Bredband för alla Skåne, som är en viktigt resurs i det fortsatta arbetet med bredbandsutbyggnad och ett samarbete mellan Region Skåne och kommunerna i Skåne. BAS-nätet är byggt på kopparanslutningar vilket inom ett par år kommer leda till nya utmaningar då kopparanslutningarna läggs ner.

### Nulägesbeskrivning

Enligt Post- och Telestyrelsens (PTS) mätningar från 2015 har 21 % av hushållen i Höörs kommun tillgång till fiber och därmed 100 Mbit/s eller mer. Med den hastighet i vilken fibernätet i kommunen byggs ut beräknas 70 % vara anslutna till år 2017. För utbyggnad av fibernätet finns ett samverkansavtal mellan Höörs kommun och Telia.

Kommunen arbetar för att alla i kommunen ska ha tillgång till snabbt bredband. Med syfte att underlätta och vägleda vidare beslut i frågan har kommunstyrelsen antagit ett Bredbandsprogram (2014). Inom ramen för programmet finns att årligen

skapa och revidera en handlingsplan för bredband som ska belysa läge och aktiviteter på landsbygd och i tätort. Planeringen för bredband är ett underlag för kommunens översikts- och visionsplaner. Bland annat ska årliga uppföljningar av läget inom bredbandsfrågor utföras och budget avsättas för personal som kan verka som kontaktperson och samordnare.

### Fiberutbyggnad

#### I tätorterna

Bredbandspolitiken baseras på att marknaden ska tillgodose behovet av bredband. Processen att bygga ut bredband går därmed snabbare i tätorterna där marknaden är större. Hela Höör, Tjörnarps och Snogeröds har nu tillgång till fiber.

#### På landsbygden

Telia-koncernen har tagit på sig att bygga ut, gräva och ansluta alla fastigheter i kommunen inklusive fritidsfastigheter. Utbyggnaden beräknas vara klar år 2020.

#### Förebyggande arbete

För att lyckas bygga ut fiber till hushållen i kommunen krävs samarbete. Vid nedgrävning av kraftledningar och utbyggnad av VA-nätet eller annan infrastruktur ser Höörs kommun gärna att samutbyggnad med fibernätet sker. Större utbyggnader av VA-nätet går att sambygga med fibernätet. Men vid ett sådant sambygge finns det risk för att arbetet med att laga eventuella framtida läckor försvåras av fibernätet.

Det går särskilt väl att kombinera fibernätets infrastruktur med nedgrävningen av kraftledningar. Mellersta Skåne kraft, Krafringen och E.ON har ledningskoncessionerna i Höörs kommun (se figur H4.4.1) och planerar för nedgrävning av kraftledningar i sina respektive områden.

Även i områden där det i dagsläget inte är relevant med fiber är det för framtida kostnad och utveck-



ling viktigt att redan under planeringsfasen förbereda en öppen infrastruktur gällande tele- och datakommunikation och TV för att inte begränsa framtida kunders valmöjligheter.

### **Samarbete över kommungränser**

Utbyggnad av fibernät sker oberoende av kommungränser. Exempel på det är att Hallaröd och Munkarp i Höörs kommun ansluts genom utbyggnaden till Billinge och Stockamöllan i Eslövs kommun. Främst byggs nätet ut i områden uppdelade efter telestationer.

### **Finansiellt stöd**

Finansieringen av fibernätets utbyggnad skiljer sig från annan samhällsviktig infrastruktur genom att den bekostas kommersiellt. I andra fall står det offentliga för utbyggnaden av infrastrukturen.

2021 kommer nya regler för bidrag att tas fram.



Grävningsarbete pågår

## 4.3 Vatten och avlopp

Kommunen ska ordna allmänna VA-anläggningar när det behövs av hänsyn till miljö och människors hälsa. Både rent dricksvatten och säkra avloppslösningar är grundläggande delar av människors livsmiljö. Miljömålen säger att vattenförsörjningen ska vara långsiktigt hållbar och tryggad. Grundvattnet ska ge en säker och hållbar dricksvattenförsörjning samt bidra till en god livsmiljö för växter och djur i sjöar och vattendrag.

### Mittskåne Vatten

Den kommunala vatten- och avloppsverksamheten sköts av Mittskåne Vatten, som är ett samarbete mellan Höör och Hörby kommuner. Mittskåne Vatten styrs av en egen politisk nämnd med företrädandevalda både från Höör och Hörby. Syftet med samverkan är bland annat att höja kvaliteten, effektivisera verksamheten och öka säkerheten på vattentjänsterna.

### Utbyggnad av VA-nätet

I Höörs kommun finns ett antal bebyggelsegrupper som ännu inte är kopplade till VA-nätet. Det gäller främst fritidshusområden, där en del av områdena numera har en stor andel permanentbostäder, medan andra områden fortfarande främst består av fritidshus.

Höörs kommun har tagit fram en utbyggnadsplan för anslutning av sådana områden till VA-nätet. Mittskåne Vatten arbetar med elva utbyggnadsområden och en överföringsledning i Höörs kommun:

- Sätöfta Hed (60 fastigheter)
- Ormanäs Etapp1B
- Maglasäte-Björkåsen-Lillasäte (96 fastigheter + 2 obebyggda)
- Hasslebro Västra delen (förbättring av avloppssystemet)
- Jularp-Sjunnerup (160 fastigheter)
- Broslätt
- Bokesund-Bokeshall-Klevahill (173 fastigheter + 23 obebyggda)
- Spångahus-Korsaröd (36 fastigheter)
- Karlarp Etapp1 & 2 (170 fastigheter)
- Frostavallen
- Holma
- Överföringsledning Norra Rörum till Jularp

VA-utbyggnadsplanen antogs av kommunfullmäktige 2013 men reviderades 2016 för att ytterligare kunna prioritera områden med bly i grundvattnet. Utbyggnaden inleddes 2014 och kommer att pågå flera år framöver.

### Vattenförsörjning

#### Vattentäkter

Längs Ringsjöbandet är berggrunden huvudsakligen höörsandsten som lämpar sig väl för vattenuttag. Höörsandstenen är den största vattenresursen inom Höörs kommun och är den enda vattentillgång som har kapacitet att försörja hela kommunen, med uttagskapacitet på upp till 20 000-60 000 liter per timme. Idag står grundvatten från vattentäkterna vid Ormanäs och Orup för större delen av kommunens vattenförsörjning. Ytterligare två täkter finns i Norra Rörum och Tjörnarp.

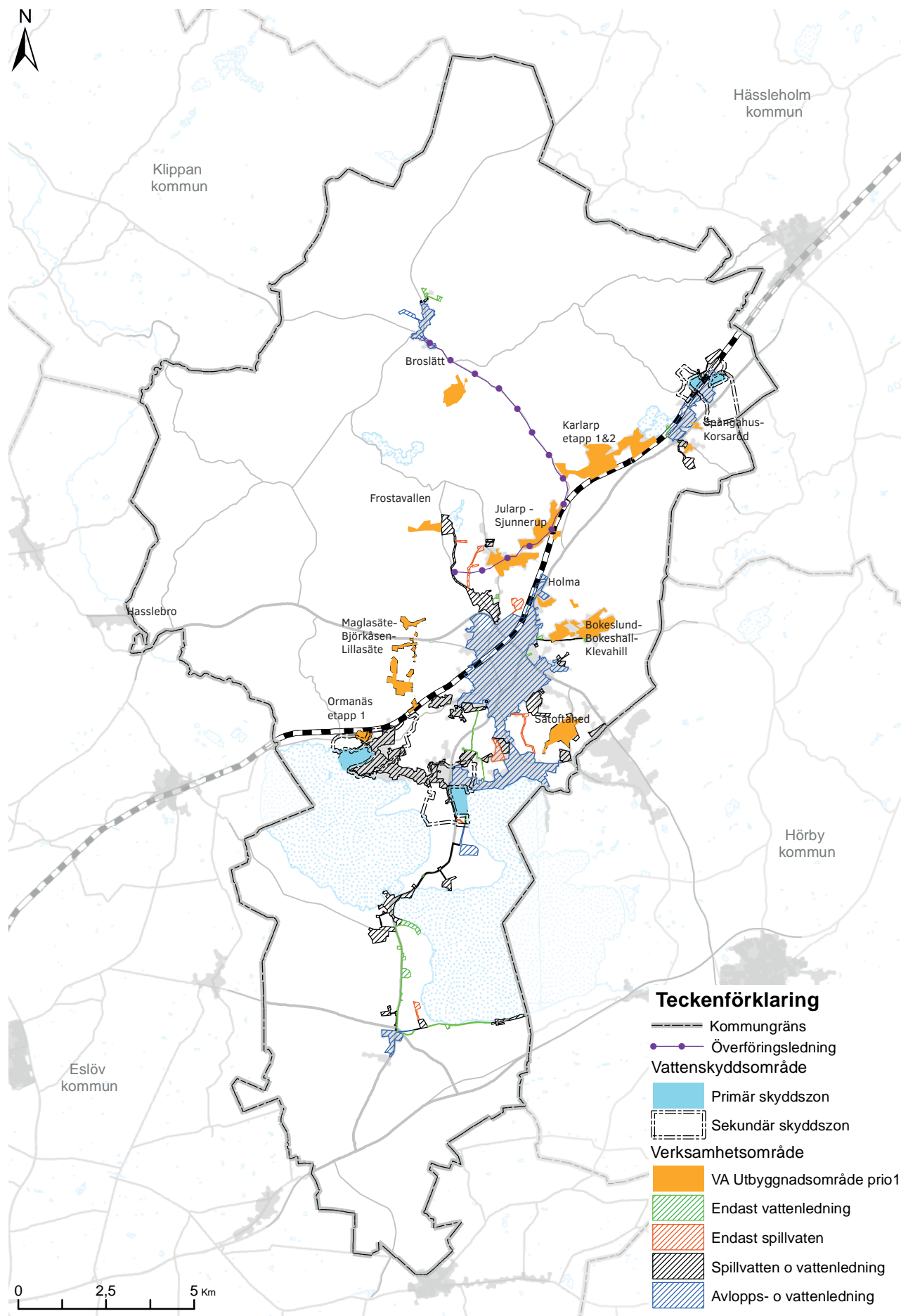
I dagsläget saknar Höörs kommun en reservvattentäkt. Inför framtida klimatförändringar finns det risk för att grundvattentillgången under delar av året minskar. Mittskåne Vatten förbereder en gemensam vattenförsörjningsplan för Höörs och Hörby kommuner. Planen ska vara ett underlag för beslut om framtida vattenförsörjning.

#### Skyddsområden

Kring Orup, Ormanäs och Tjörnarps vattentäkter finns skyddsområden med syfte att förhindra verksamhet som kan medföra risk för föroreningar av grundvattentäkterna. Skyddsområdet är indelat i brunnsområden samt primär- och sekundär skyddszon (se figur H4.3.1).

För de olika zonerna finns föreskrifter för till exempel hantering och lagring av bekämpningsmedel, enskilda avloppsanläggningar för spill- och dagvatten, deponering av avfall eller anordnande av snötipp från trafikerade ytor, etablering av miljöfarlig verksamhet etc. För schaktningsarbeten, till exempel i samband med byggen, krävs tillstånd om det inte är uppenbart att det inte finns någon risk för att grundvattnet förorenas.





Figur H4.3.1. VA och vattenskyddsområden i Hörs kommun.

Det är alltså inte omöjligt att bygga inom skyddsområde för vattentäkt, men det måste ske på de villkor som vattenskyddet kräver.

Mittskåne Vatten arbetar med att se över vattenskyddsområdet för vattentäkten i Tjörnarp. Under 2017 har samråd hållits om ett förslag med nya avgränsningar för primär och sekundär skydds-zoner (figur H4.3.2). Skyddsområdet sträcker sig in i Hässleholms kommun, och det krävs därför mellan-kommunalt samråd.

Till vattentäkten i Norra Rörum finns inget vattenskyddsområde eftersom avsikten är att ersätta tåkten med överföringsledning från Höör.

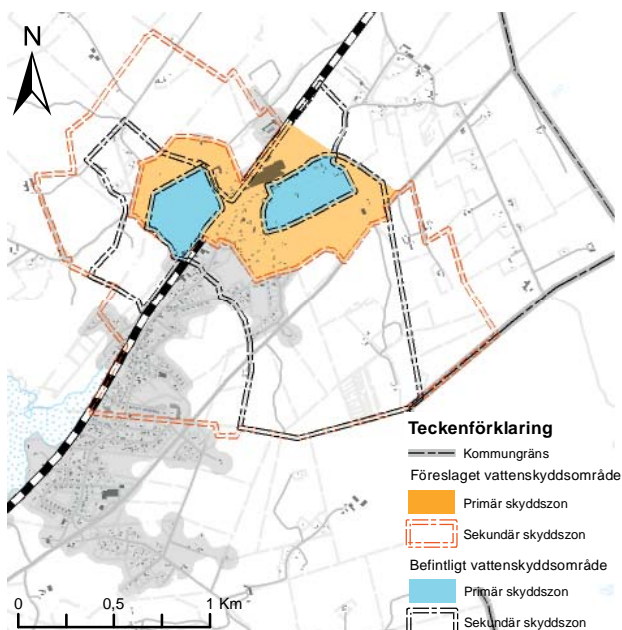
### Ringsjöverket som riksintresse

Höørs kommun tar inte dricksvatten från Ringsjön men för flera andra kommuner i västra Skåne har Ringsjön varit dricksvattentäkt sedan 1963. Sedan Bolmentunnelns tillkomst 1987 används Ringsjön enbart som reservvattentäkt. Vid tre tillfällen sedan införandet av tunneln har Ringsjön använts som reservtillgång: 1986, vid mitten av 90-talet samt 2009-2011. Sydsvatten har en ny miljödom som reglerar hur stora vattenuttag som får ske.

Havs- och vattenmyndigheten pekade 2016 ut Ringsjöverket ytvattenanläggning, inklusive Västra Ringsjön, som riksintresse för anläggningar för vattenförsörjning. Motiven är:

- Nyttjas/kan nyttjas av många människor
- Stor kapacitet och god kvalitet
- Liten risk att påverkas av klimatförändringar
- Behövs som reserv eller för framtida användning

Utöver Västra Ringsjön ingår intagsledning för ytvatten och råvattenpumpstation samt vattenverk



Figur H4.3.2. Dagens vattenskyddsområde i Tjörnarp samt ett förslag på hur ett framtida vattenskydd kan avgränsas.

och pumpstationer i den utpekade anläggningen. Även ledningarna mellan råvattenpumpstationer och vattenverk ingår.

Ringsjön har i dagsläget inget vattenskyddsområde. Höørs kommun ställer sig positiv till ett skydd om Sydsvatten och berörda kommuner tar initiativ.

### Grundvattenförekomster

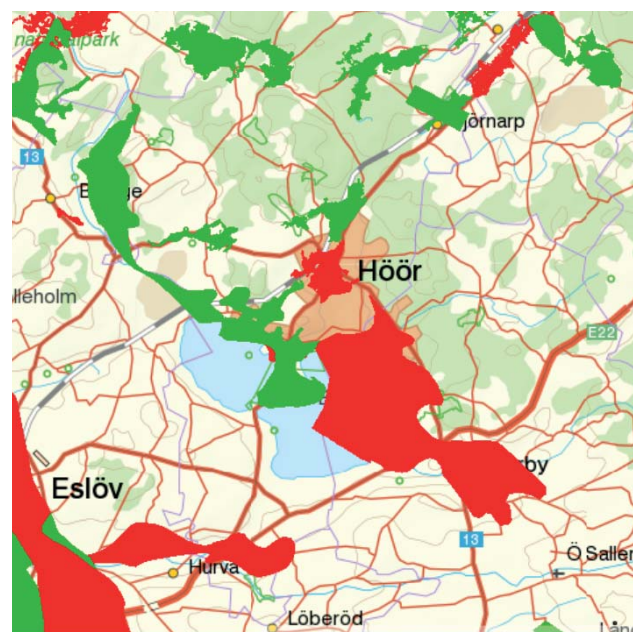
Grundvattnet är viktigt som dricksvatten för oss människor. Det påverkar också miljön för växter och djur i ytvattnet. Utsläpp av miljöfarliga ämnen kan förorena grundvattnet. Kvaliteten på grundvattnet följs upp genom vattenförvaltningen. Miljökvalitetsmålen för grundvattnet är god kvantitativ och kemisk status.

Det finns grundvattenförekomster i alla delar av Höørs kommun (figur H4.3.3). Störst kapacitet har, som tidigare nämnts, höörsandstenen. Den finns längs Ringsjöns norra stränder och förekomsterna benämns Ry, Stanstorp och Hörby.

Alla grundvattenförekomsterna har god kemisk och kvantitativ status (Statusklassning 2010-2016). Vattenförvaltningen har bedömt risken för att grundvattenförekomsterna inte ska ha god status år 2021. Ingen risk har identifierats för grundvattnet i Höørs kommun när det gäller kvantitativ status. Däremot finns risk för att kemisk status inte uppnås (se figur H4.3.3).

### VA-plan

Höørs kommun planerar att ta fram en VA-plan som beskriver hur VA-verksamheten påverkar vattenkvaliteten och hur negativa effekter kan förebyggas. VA-planen är en åtgärd enligt Förvaltningsplan för Södra Östersjöns vattendistrikt 2016-2021. VA-planen kommer att tas fram under 2018 och 2019.



Figur H4.3.3. Grundvattenförekomster (viss.lansstyrelsen.se). Röd markering avser risk att kemisk status inte uppnås 2021.

## Avloppsreningsverk

Höørs kommun har fyra reningsverk som finns i Ormanäs, Tjörnarps, Norra Rörum och Snogeröd.

Vattenreningsverket i Ormanäs är kommunens största reningsverk och tar emot avloppsvatten från Höör, Sätöfta, Stanstorp, Ormanäs och Gamla Bo. Ytterligare reningsverk finns i Norra Rörum och Tjörnarps. På sikt kommer reningsverket i Norra Rörum att läggas ner och avloppsvattnet ledas om till Ormanäs. Utbyggnad av VA-nätet kommer dessutom innebära att ytterligare områden kommer att anslutas till Ormanäs.

Reningsverket i Ormanäs har ett tillstånd från 2013 som ger möjlighet att ansluta nya hushåll när VA-nätet i kommunen byggs ut. Denna utveckling ryms inom det område som reningsverket redan har tagit i anspråk. På längre sikt kan reningsverket behöva expandera över större ytor som följd av skärpta miljökrav. Mark för reningsverkets långsiktiga behov reserveras norr om befintlig anläggning av hänsyn till befintliga bostadsområden och friluftslivet längs stranden.

Reningsverket i Norra Rörum kommer att avvecklas under de närmaste åren, och spillvattnet kommer att ledas till Ormanäs.

## Dagvatten

Dagvatten består av ytligt rinnande regn- och smältvatten. Vanligen hanteras dagvatten genom en kombination av metoder som infiltration på fastigheterna, avledning genom ledning och öppna diken, dammar och våtmarker. Vid högt tryck, till exempel vid skyfall, kan ledningarna bli överbelastade. Ledningarna är vanligen dimensionerade för 10års-regn. Det betyder att vid kraftigare regn behövs fördröjningsytor och ytliga rinnvägar för att undvika översvämning i bebyggda områden.

Globala klimatförändringar förväntas leda till mer extremt väder och fler skyfall. En säker och effektiv dagvattenhantering är redan idag en viktig samhällsbyggnadsfråga, men blir än viktigare framöver.

### Hänsyn till dricksvatten och grundvatten

För Västra Ringsjön som dricksvattentäkt gäller att kommunen ska verka för en fortsatt förbättring av vattenkvalitet.

Nya verksamheter som bedöms skada kvaliteten på grundvattenförekomsterna ska inte tillåtas. Aktuell status och riskbedömning för ska vägas in vid beslut om markanvändning så att miljö kvalitetsnormer kan följas.

Vid vattenskyddsområden gäller skyddsföreskrifter. Inga ytterligare ställningstaganden är nödvändiga.

## Dagvattenhantering

Den gällande dagvattenpolicyen i Höørs kommun anger inriktningen att:

- Höørs kommun ska vara ett föredöme i dagvattenhantering i ny och befintlig bebyggelse.
- Dagvatten ska renas med hänsyn till att miljö kvalitetsnormer för sjöar och vattendrag ska uppnås och inte överskridas.
- Dagvatten ska ses som en resurs och användas för att skapa estetiskt tilltalande miljöer där biologisk mångfald främjas.
- Marken ska vid nyexploatering höjdsättas så att översvämningar med skador på byggnader och viktiga tekniska installationer i största möjliga mån undviks.
- Dagvatten ska fördröjas så att den naturliga vattenbalansen i största möjliga mån bibehålls vid nyexploatering.
- Dag- och dräneringsvatten ska belasta ledningsnätet för spillvatten i minsta möjliga mån.

Dagvattenhanteringen inom vägområden är väghållarens ansvar dvs. antingen Trafikverket, kommunen eller respektive vägförening.

Ett utvecklingsområde för kommunen är att stärka samverkan mellan gatu- och parkavdelningen och Mittskåne vatten. Det kan ge en mer effektiv och ändamålsenlig skötsel av dagvattensystemen.

## Enskilt vatten och avlopp

För fastigheter som inte ingår i verksamhetsområde för allmänna VA-tjänster får fastighetsägaren själv ansvara för dricksvatten och avloppsanläggning. Miljö- och byggmyndigheten har tillsyn över enskilda avlopp. Det innebär att myndigheten kontrollerar anläggningarna och ser till så att de uppfyller kraven till skydd för människors hälsa och miljön.

Använder du dricksvatten från en egen brunn är det ditt eget ansvar att kontrollera vattnet regelbundet och se över brunnskonstruktionen. Livsmedelsverket rekommenderar att vattnet kontrolleras cirka vart tredje år. Kommunen erbjuder gratis dricksvattenprover för den som är gravid eller har barn under ett år.

Utbyggnaden av kommunalt VA-nät innebär att antalet hushåll med enskilt vatten och avlopp minskar successivt under de närmaste åren.

Läs mer om kommunens VA-hantering:  
Dagvattenpolicy (Höørs kommun 2017)  
[mittskanevatten.se](http://mittskanevatten.se)



## 4.4 Energiproduktion och försörjning

Det övergripande nationella målet är att på kort och lång sikt trygga energitillgången på konkurrenskraftiga villkor. Energipolitiken ska underlätta övergången till ett ekologiskt ut hålligt samhälle.

Målsättningen är att Sverige år 2020:

- Av den totala energianvändningen använder 50 % förnybar energi.
- Använder 10 procent förnybar energi i transportsektorn.
- Har 20 procent effektivare energianvändning jämfört med 2008.

### Energidistribution

I kommunen går stamnät samt regionala och lokala elnät. Stamnätet ägs av Svenska Kraftnät och har högre spänning och transportavstånd än de mer lokala näten. I Höörs tätort tillhandahåller Kraft-ringen elnät. I Höörs kommun i övrigt finns idag flera elnätsföretag representerade varav E.ON och Mellersta Skåne kraft ansvarar för stora områden (se figur H4.4.1). I kommunen pågår vissa arbeten med att gräva ner luftburna elledningar.

### Energiproduktion

#### Vindkraft

I Höörs kommun idag finns sex vindkraftverk fördelade på två områden i kommunens södra del. Vindkraftens framtid är beroende av statlig energipolitik och utvecklingen av andra energislag. Nuvarande statliga styrmedel har inneburit att det blivit mindre lönsamt att producera vindkraft i takt med att produktionen ökar. Detta tillsammans med reglerna om kommunalt veto för vindkraftsprövningar bedöms ha bidragit till att bromsa det stora intresse för vindkraftsetableringar som visades 2007-2010. Under de senaste åren har det knappt förekommit några vindkraftsprövningar i Höörs kommun.

Den bilden kan förändras radikalt exempelvis genom avveckling av kärnkraften, sammankoppling med det europeiska elnätet, ny energilagring och/eller eldistributionsteknik. Om framtiden blir mer gynnsam för vindkraft så kan ett scenario vara att det främst blir storskaliga parker till havs. Samtidigt finns exempel i exempelvis Tyskland på att småskalig produktion via smarta delningssystem är på frammarsch. För att kunna möta marknadens förfrågningar kommer det att bli nödvändigt att ta fram en ny strategi baserat på de tekniska förutsättningar som då är aktuella.

#### Område av riksintresse för vindbruk

Energimyndigheten beslutade 2013 om nya områden av riksintresse för vindbruk. Ett av områdena sticker in en flik i Höörs kommun vid Trulstorp i kommunens nordligaste spets, men ligger till största delen i Hässleholms och Klippans kommuner.

Denna översiktsplan innehåller inget förslag på ändrad markanvändning som skulle kunna påtagligt försvåra energiproduktion. Däremot framgår av översiktsplanen att riksintresseområdet överlappar andra allmänna intressen. Områdena i gräns mot Hässleholms och Klippans kommuner är hänsyns-område för "stort opåverkat område" enligt 3 kap 2 § miljöbalken.

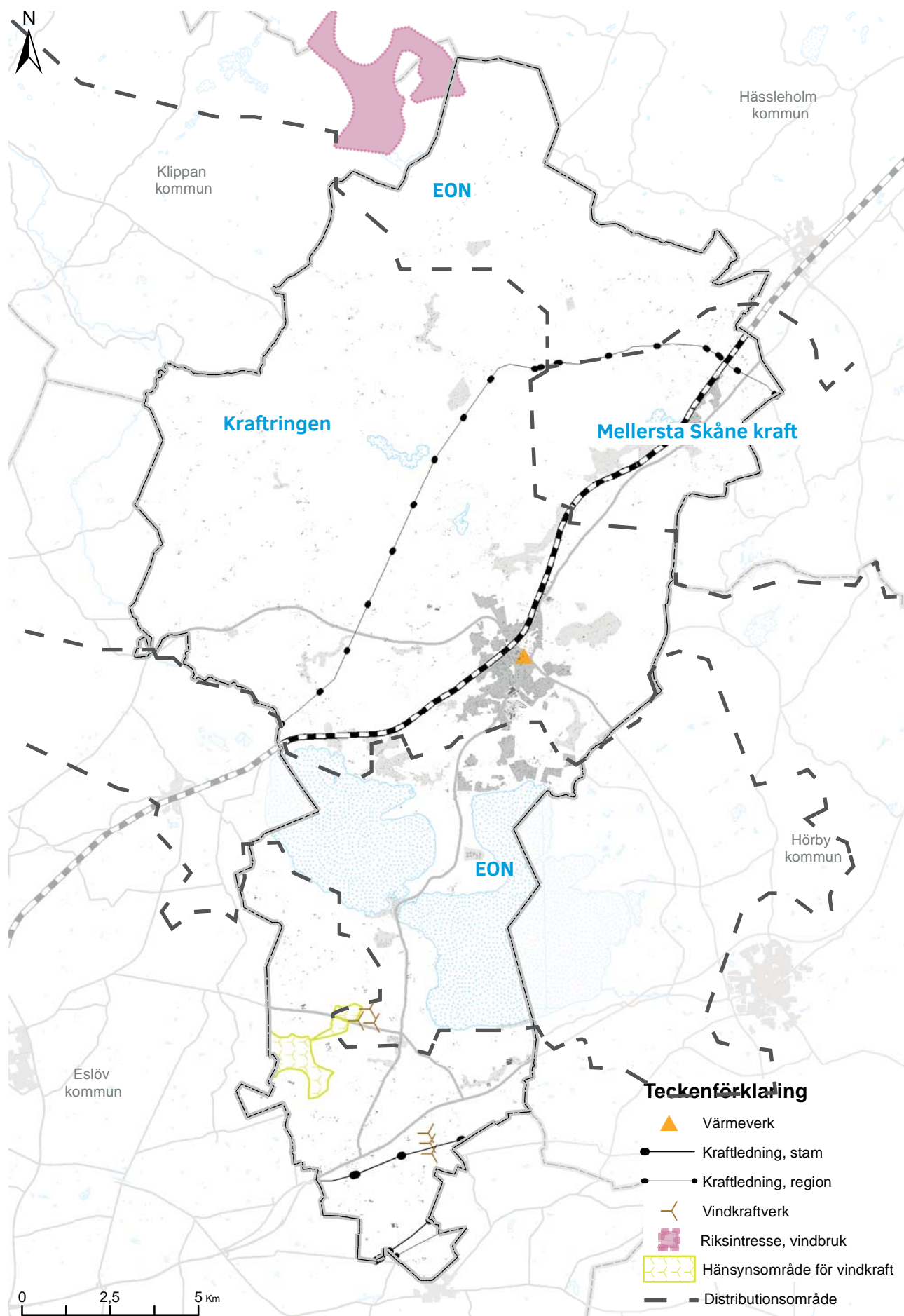
I den vindkraftsplan som Höörs kommun antog år 2010 avvägdes vindbruksintresset i förhållande till andra intressen. Slutsatsen blev att stora opåverkade områden och tysta områden skulle fredas från vindkraft. Det gäller även det område som nu är utpekade som riksintresse för vindbruk. En del förutsättningar har förändrats sedan Höörs kommun antog vindkraftsplanen, men utvecklingen när det gäller fossilfri energiproduktion har stärkt Höörs kommuns avvägning från 2010. Höörs kommun bedömer fortfarande att bevarandet av stora opåverkade områden bättre svarar mot en långsiktigt hållbar utveckling än exploatering för landbaserad vindkraft. Det slutliga avgörandet kommer att ligga hos prövningsmyndigheten som får väga intressena mot varandra.

#### Hänsyn till vindbruksintresset

Område av riksintresse för vindbruk ska skyddas mot åtgärder som kan påtagligt försvåra energiproduktion.

Inom hänsynsområde för vindbruk ska intresset av energiproduktion vägas in vid eventuella förändringsanspråk, exempelvis avstyckning för bostadsändamål.





Figur H4.4.1 Områdeskoncessioner för elnät i Hörs kommun samt befintliga vindkraftverk och hänsyns område för vindkraft.

### Hänsynsområde för vindbruk

Förutsättningarna bakom vindkraftsplanen från 2010 har alltså förändrats i fråga om intresset av att bygga vindkraftverk och i fråga om vilka områden som är av riksintresse. Delar av analysen bedöms dock fortfarande vara relevant, och baserat på den analysen väljer Höörs kommun att även fortsatt peka ut ett område i södra delen av kommunen som hänsynsområde för vindkraft.

Motivet till utpekandet av hänsynsområde för vindbruk är att detta är enda området där kommunen ser att det kan finnas möjlighet att skapa en sammanhängande vindkraftsutbyggnad. Utpekandet innebär inte en slutlig bedömning att vindkraft är lämplig i området, men innebär att vindkraftsintresset ska uppmärksammas i samband med eventuella andra förändringsanspråk.

### Fjärrvärme

I kommunen finns ett fjärrvärmeverk som står för stora delar av kommunens uppvärmning. Värmeverket har tillhört kommunen men drivs sedan 2001 av en privat aktör, Rindi Höör AB som distribuerar fjärrvärme i centrala delar av Höörs tätort. Verket använder biobränsle genom en anläggning för fliseldning. Vid jämförelse med fossila bränslen har biobränslen flera miljöfördelar.

I Höörs kommun finns förutsättningar för en fortsatt utbyggnad av fjärrvärmenätet.

### Biobränsle

I Höörs kommun finns goda förutsättningar att lokalt producera biobränsle. Biobränslen ger inte nettotillskott av koldioxid och har goda möjligheter att ersätta fossila bränslen.

Biogas kan produceras från gödsel, matavfall och slam och kan användas till uppvärmning eller fordonsbränsle. Ett lokalt biogasprojekt i kommunen utnyttjar gödsel från det egna lantbruket samt insamlat matavfall för att producera biogas som tillgodoser hela gården med värme och el. Eventuellt elöverskott går ut på elnätet.

### Solenergi

Höörs kommun vill främja utbyggnaden av förnyelsebara energiformer och ser uppvärmning genom solkraft som en positiv uppvärmningsform ur hållbarhetssynpunkt. För att underlätta för Höörs kommuns invånare är mindre anläggningar för solkraft på privata fastigheter bygglovsbefriade enligt policy antagen av miljö- och byggnadsnämnden (2014). Detta innebär att anmälan om solkraftsanläggning är kostnadsfri. För en- och tvåbostadshus gäller detta anläggningar på mark som inte övergår en meter i höjd och solkraftsanläggning på tak som utförs i takfallets lutning.

För byggnader klassade inom Kulturmiljöprogrammet 2013 bör särskild hänsyn tas och utformning ske så att de skyddade värdena inte påverkar negativt.

Höörs kommun använder sig till viss del av solceller i sina egna lokaler, exempelvis på kommunhuset och HFAB, där det under 2016 producerades ca 31500 respektive ca 28000 kwh.

### Värmepumpar

Det finns ett stort antal värmepumpar i kommunen som utnyttjar bergvärme. Värmepumpar tar sin energi ur tex. berg, sjö, mark, grundvatten eller luft. Med tillsats av el används energin för värme- och varmvattenproduktion. Värmepumpar kan även nyttiggöra spillvärme ur avloppsvatten, ventilationsluft etc. Inom vattenskyddsområden för dricksvattentäkt är det inte tillåtet med borrning för värmepumpsändamål.

### Energibalans för Skåne

Årligen tillförs Skåne drygt 39 TWh, medan 38 TWh används (och ca 1 TWh förloras vid omvandling). Genom Energibalans för Skåne har länsstyrelsen granskat flöden av energi in och ut ur Skåne, hur flödena förändrats under perioden 1990-2010, vilka energislag som är inblandade och hur energi används. Resultatet har presenterats i ett Sankey-diagram över Skånes Energibalans (figur H4.2.2).

Sedan början av 2000-talet har trenden i Skåne varit en minskad energi-användning. Denna trend bröts 2010 då energianvändningen ökade stort både i industrin och hushållen.

En av de stora förändringarna i den skånska energianvändningen är hushållens minskade oljeanvändning. Mellan 1990 och 2010 minskade hushållens oljeanvändning med 95 procent. Oljepannor har huvudsakligen bytts ut mot fjärrvärme och elvärme.

År 2010 var den regionala elproduktionen 4 TWh, varav 1,6 TWh var förnybar. Den regionalt producerade elen motsvarar en knapp tredjedel av den el som används i länet.

Transporter är efter energiförsörjning den näst största utsläppssektorn i länet och stod för 32,5 % av de totala växthusgasutsläppen år 2010. Transportsektorn är fortfarande väldigt beroende av fossila bränslen. År 2010 bestod 94 procent av energianvändningen i sektorn av fossila bränslen.

## Energieffektivisering

I redan befintlig bebyggelse kan energieffektiviseringen ske genom ökad värmeåtervinning, tilläggsisolering, utbildning av fastighetskötare samt användning av modern teknik och energieffektiva produkter. Stora vinster kan nås genom att konsekvent välja och använda produkter med låg energiåtgång.

## Fossilbränslefri kommun

Höör kommun har antagit utmaningen Fossilbränslefritt Skåne 2020. Utmaningen går genom de fem arbetspaketen: Kommunutmaningen, Fossilbränslefri fordonsflotta, Fossilbränslefria tjänsteresor, Fossilbränslefri uppvärmning och Samverkan med externa fastighetsägare, ut på att minska utsläppen av växthusgaser i Skåne.

Utmaningen är intern och rör kommunens egen energianvändning.

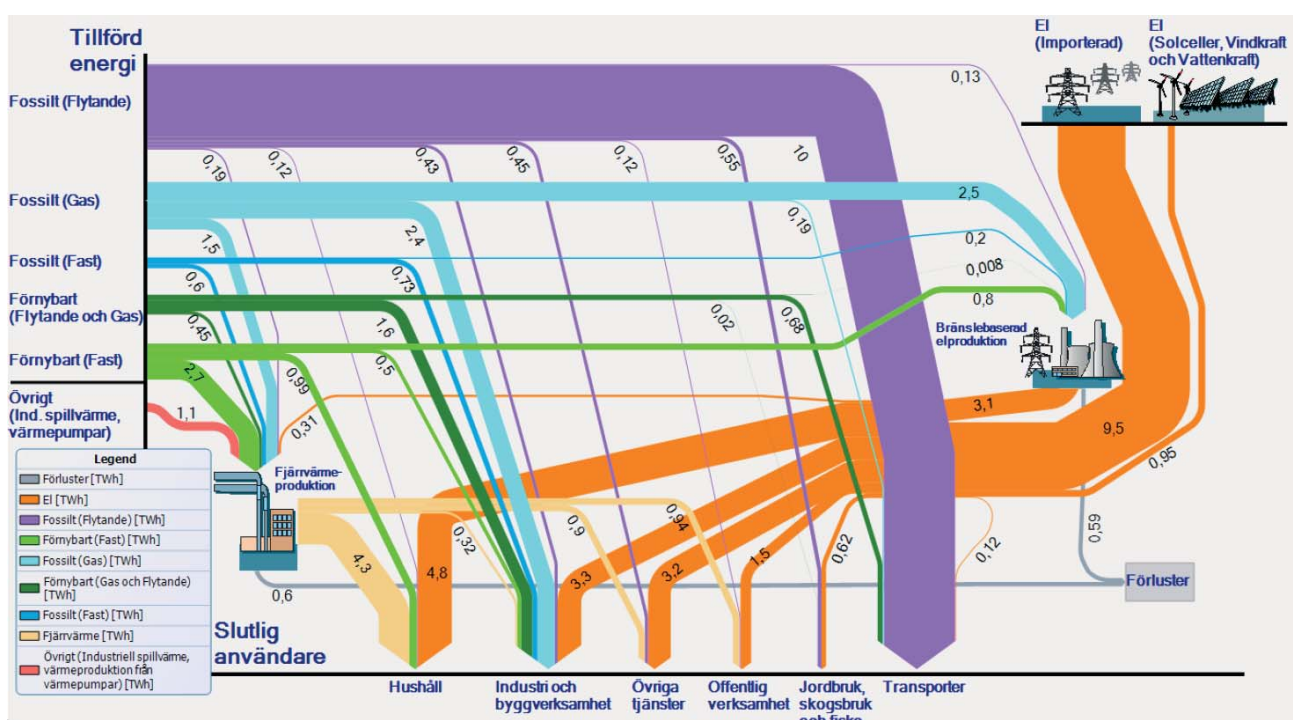
## Uppvärmning

Idag värms 96 % av kommunens fastigheter upp med hjälp av fossilfria bränslen, endast ett par stycken värms upp med olja. Kommunen köper enbart in ursprungsmärkt el som producerats utan fossila bränslen, till exempel vattenkraft, vindkraft och solenergi. 99,9 % av kommunens el är fossilbränslefri. Den lilla andelen fossil el kommer från reservaggregat som vid jämna mellanrum testkör och används vid strömavbrott. Kommunen har också en liten andel egen produktion förnybar el

genom solceller på kommunala byggnader. Procentuellt använder sig Höör av mer förnybar el än flera av sina grannkommuner.

## Fordonsflotta och gasmack

Etableringen av en gasmack i Höör i december 2017 är ett viktigt steg för att möjliggöra fossilbränslefria transporter. Kommunen har beslutat om att successivt införa fler gasbilar i sin bilpool för tjänsteresor. 60 % av kommunens fordonsflotta ska vara gasbilar år 2020.



Figur H4.4.2. Sankey-diagram över energiflöden (TWh) i Skåne 2010. År 2010 var den totala bruttotillförseln av energi 39,6 TWh och den totala slutliga energianvändningen 38,4 TWh. Källa: Energibalans för Skåne, Länsstyrelsen Skåne 2013:3.

## 4.5 Avfall

De nationella målen inbegriper en minskning av avfall och ökad återvinning av material, exempelvis ska matavfall behandlas biologiskt och omvandlas till växtnäring. Det övergripande målet är att vi till kommande generationer ska kunna lämna över ett samhälle där de stora miljöproblemen är lösta.

Avfallshantering omfattas av miljömålet ”God bebyggd miljö” med inriktningen att ”Den totala mängden genererat avfall inte ska öka och den resurs som avfall utgör ska tas tillvara i så hög grad som möjligt samtidigt som påverkan på och risker för hälsa och miljö minimeras.”

### Avfallshantering

Det är kommunen som har ansvar för transporter av hushållsavfall. Mellanskånes Renhållnings Aktiebolag, MERAB, har en gemensam avfallsplan för Höörs, Hörby och Eslövs kommuner. Målen i avfallsplanen innebär bland annat att återvinning och återanvändning av hushållens avfall och textilier ska öka, att nedskräpning och matavfall ska minska samt att risken för negativ miljöpåverkan från nedlagda deponier ska minska.

MERABs mål är grundade på de nationella samt regionala mål som pekats ut av Naturvårdsverket respektive Länsstyrelsen.

### Avfallshierarkin och lokala föreskrifter

Sverige införde 2011 EU:s avfallsdirektiv i svensk lagstiftning genom ett nytt kapitel i miljöbalken och en avfallsförordning. En viktig del av reglerna är avfallshierarkin som innebär en prioriteringsordning för arbetet med avfall:

- I första hand förhindra att avfall uppstår
- I andra hand återanvända produkter
- I tredje hand återvinna materialet
- I fjärde hand återvinna energi
- I sista hand skall avfallet deponeras

Enligt kommunens föreskrifter om avfallshantering ska alla fastigheter som utnyttjas ha någon form av sophämtning. Hushållsavfall ska sorteras i komposterbart matavfall och brännbart avfall enligt MERAB:s anvisningar.

### Hämtning av avfall

MERAB hämtar huvuddelen av hushållssoporna vid varje fastighet, så kallad fastighetsnära insamling. Fastighetsnära insamling med åtta fraktioner samt

småbatterier och glödlampor vid en- och tvåfamiljshus infördes 2013. Målet är att alla hushåll ska anslutas till detta system, men än så länge kan hushållen välja att endast abonnera på kärl för brännbart och matavfall.

Avfallet töms enligt renhållningstaxan. Hämtning vid varje fastighet av så gott som alla sopor innebär större sopbilar och därmed behov av större vändplatser. Vid anläggning av nya områden måste vägarnas struktur och utformning anpassas med hänsyn till framkomligheten för sopbilarna.

### Återvinningsstation och central

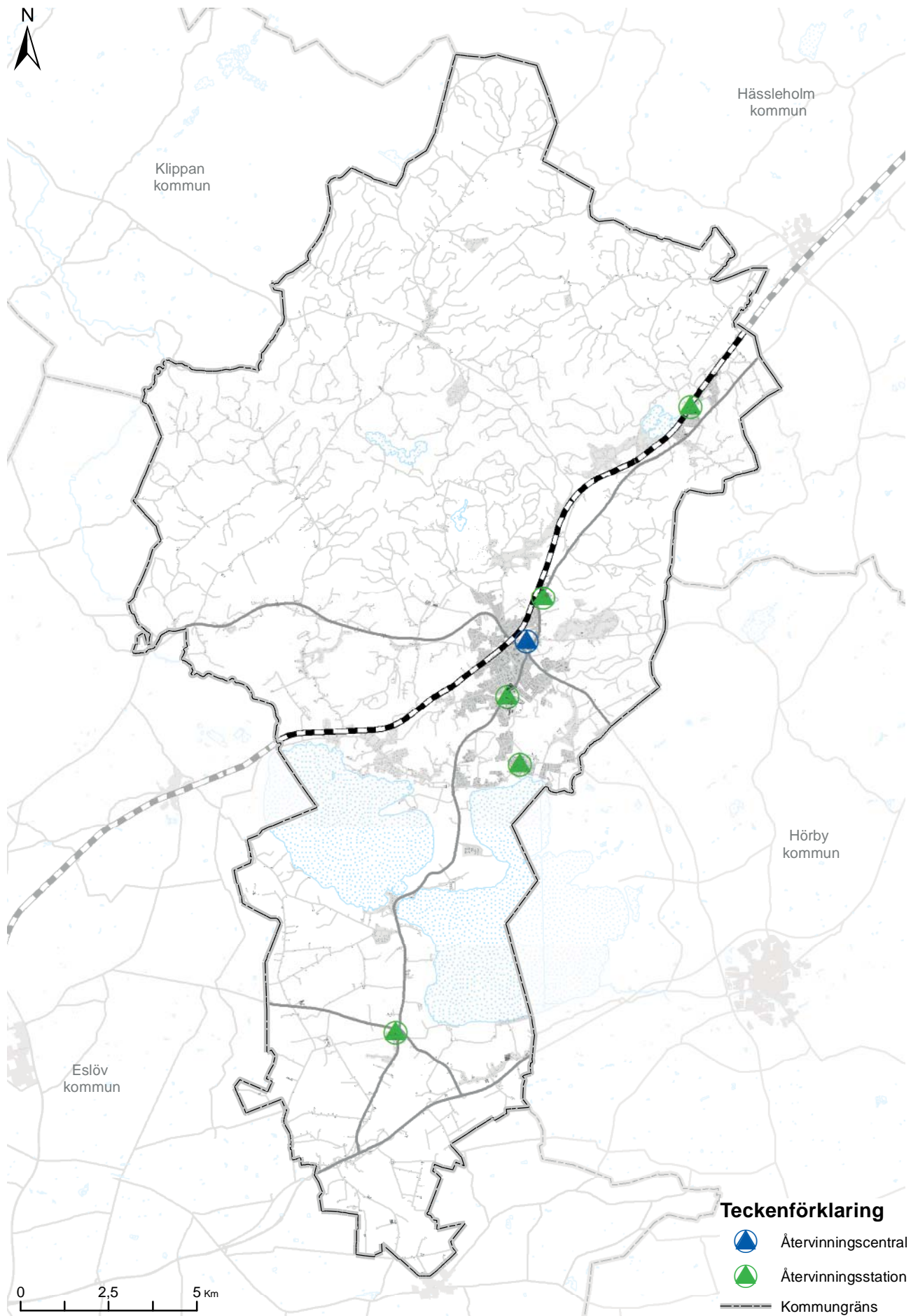
Återvinningsbara material och farligt avfall ska lämnas på återvinningscentral/station (se figur H4.5.1). Det finns en återvinningscentral på Verkstadsgatan i Höör. Denna drivs av MERAB och kan komma att flyttas i samband med en omvandling av centrala industriområdet till blandad stadsmiljö. I denna översiktsplan föreslås en ny lokalisering i verksamhetsområde syd.

Utöver återvinningscentralen finns totalt fem återvinningsstationer i Tjörnarps, Sätöfta, Snogeröd och Höör. Vid återvinningsstationerna finns det möjlighet att lämna samma fraktioner som hämtas genom fastighetsnära insamling. Idag har FTI (förpackning & tidningsinsamlingen) ansvar och ersättning för återvinningsstationerna genom materialbolagen.

Läs mer om kommunens arbete och policy kring avfallshantering i:

Avfallsplan alla kommuner gällande från 2014-04-01 (MERAB)





Figur H4.5.1. Karta över återvinningscentraler och stationer i Hörs kommun.

