

RAPPORT
MAGLEHILL HÖÖR - TRAFIKUTREDNING



UPPDRAG 286645, Höör Maglehill mfl Trafk- och bullerutredning

Titel på rapport: Maglehill Höör - Trafikutredning

Status: Slutrapport

Datum: 2018-07-13

MEDVERKANDE

Beställare: Höörs kommun

Kontaktperson: Anneli Andersson

Konsult: Tyréns AB

Uppdragsansvarig: Anna-Karin Ekström

Kvalitetsgranskare: Per Bergström

INNEHÅLLSFÖRTECKNING

1	BAKGRUND OCH SYFTE	5
2	BEFINTLIGT VÄGNÄT OCH TRAFIK	6
2.1	VÄGNÄT	6
2.2	DAGENS TRAFIK	6
2.3	PROGNOS 2040	7
3	PLANERAD UTBYGGNAD	7
3.1	PLANOMRÅDET	7
3.2	FULL UTBYGGNAD	7
4	FRAMTIDA TRAFIK	7
4.1	TRAFIKALSTRING	7
4.1.1	PLANOMRÅDET	8
4.1.2	FULL UTBYGGNAD	8
4.2	TRAFIKFÖRDELNING	9
4.2.1	ÖVERGRIPANDE ANTAGANDEN	9
4.2.2	PLANOMRÅDET	9
4.2.3	FULL UTBYGGNAD	9
5	PARKERINGSBEHOV	10
5.1	BILPARKERING	10
5.2	CYKELPARKERING	11
6	GENERELLA UTFORMNINGSPRINCIPER OCH MARKÅTGÅNG	12
6.1	ANGÖRINGS- OCH PARKERINGSYTOR	12
6.2	MARKÅTGÅNG	12

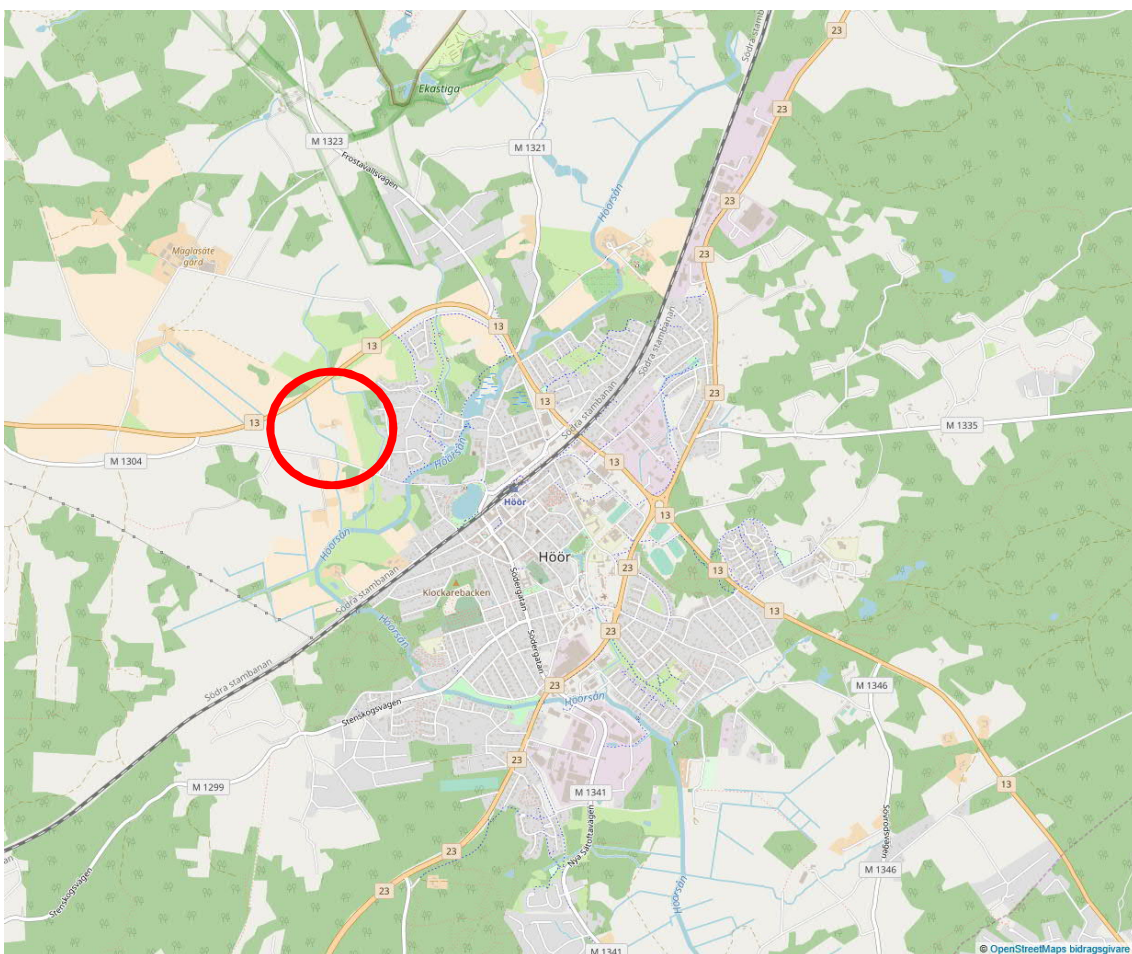
1 BAKGRUND OCH SYFTE

Höors kommun håller på att ta fram en detaljplan för utbyggnad av idrottshall, skola, förskola, äldreboende och boende i Maglehill i nordvästra Höör.

På längre sikt planeras för ytterligare utbyggnader av bostäder i området.

Föreliggande trafikutredning syftar till att bedöma hur mycket trafik de planerade utbyggnaderna kan förväntas alstra och hur denna trafik fördelar sig på vägnätet, dels för den aktuella detaljplanen men även på lång sikt vid full utbyggnad.

I utredningen ingår också att bedöma parkeringsbehovet för de planerade utbyggnaderna inom detaljplaneområdet samt att bedöma behovet av mark för gator, bussfickor för skolbuss, varuleveranser samt parkering inom det centrala kvarteret.



Planområdets läge i Höör.



Planområdet

2 BEFINTLIGT VÄGNÄT OCH TRAFIK

2.1 VÄGNÄT

Vägnätet kring det aktuella området utgörs av väg 13 som passerar i norr och Maglasätevägen som passerar i söder.

Enligt NVDB, Nationella VägDataBasen är väg 13 7,6 m bred och har en hastighetsbegränsning på 80 km/tim. Vägen går mellan Ängelholm i nordväst och Ystad i söder och korsar såväl E4 som E6 och E22.

Maglasätevägen är 6,5-7 m bred och har i dagsläget en hastighetsbegränsning på 70 km/tim. Enligt uppgift från kommunen kommer denna att sänkas till 60 km/tim och på längre sikt kan hastighetsbegränsningen på vägen sänkas ytterligare till 40/50 km/tim. Längre mot sydöst är hastighetsbegränsningen på Maglasätevägen 40 km/tim redan idag. Vägen utgör, tillsammans med väg 13, infartsväg till Höör från nordväst.

2.2 DAGENS TRAFIK

Trafikverket genomför regelbundet trafikräkningar på det statliga vägnätet. Trafikflödet på väg 13 förbi planområdet uppgick år 2014 till 3200 fordon/årsdygn med en andel tung trafik på 9%.

Kommunen har genomfört en trafikräkning på Maglasätevägen i augusti 2017. Trafikflödet på uppgick vid räkningstillfället till knappt 1300 fordon/dygn med en andel tung trafik på drygt 5%.

Trafikflödet på Maglasätevägen har räknats om till årsdygnstrafik med hjälp av Trafikverkets schabloner för trafikflödets variationer över året. Årsdygnstrafiken 2017 uppgår till ca 1200 fordon med en andel tung trafik på 6%.

På Maglasätevägen passerar i dagsläget busslinje 448 med totalt 6 turer per vardag, tre turer på morgonen och 3 turer på eftermiddagen.

2.3 PROGNOSEN 2040

Trafikflödet på vägarna har räknats upp till prognosåret 2040 med hjälp av Trafikverkets uppräkningsstatistik för Skåne gällande från 2018-04-01, 1,41% per år för personbil och 1,65% per år för lastbil.

Till år 2040 beräknas trafikflödet på väg 13 öka till 4600 fordon med en andel tung trafik på 10%. På Maglasätevägen beräknas trafikflödet öka till 1600 fordon med en andel tung trafik på 6%.

3 PLANERAD UTBYGGNAD

3.1 PLANOMRÅDET

Inom planområdet planeras för följande utbyggnader:

Skola F-6	500	elever
	100	personal
Förskola	160	elever
	30	personal
Äldreboende	90	bostäder
	30	personal
Bostäder	63	lägenheter

Utöver dessa ska området innehålla en idrottshall och tillagningskök.

Idrottshallen används av skolan under skoltid och för fritidsaktiviteter efter skoltid. Omfattningen av fritidsaktiviteterna är okänd.

Från tillagningsköket, som ligger inom äldreboendet kommer mat att köras ut till andra enheter i Höör.

3.2 FULL UTBYGGNAD

Enligt kommunens översiktsplan planeras för ytterligare utbyggnader i området på längre sikt, inom 20 år.

Planområde	Byggda Enheter	Kommande/ resterande Byggrätt i Lgh	Kommande/ Resterande i Småhus	Avstånd till stationen (m)	Markägare
1. Västra Stationsområdet	0	200	0	30	Kommunen
2. Maglehill	0	330	150	1100	Kommunen

Totalt planeras för en utbyggnad av 480 bostäder i området utöver utbyggnaderna inom det nu aktuella planområdet.

4 FRAMTIDA TRAFIK

4.1 TRAFIKALSTRING

För alstringsberäkningarna har dels Trafikverkets alstringsverktyg använts för de utbyggnader detta är tillämpligt, dels de antaganden som gjorts i trafikutredningen för Sätöfta Campus. Kommunen har också tillhandahållit underlag från delar av den planerade

verksamheten inom planområdet. För idrottshallen har antaganden kring en rimlig trafikstring gjorts.

4.1.1 PLANOMRÅDET

I tabellen nedan har planområdets bedömda trafikstring ställts samman. För skola och förskola har antaganden om hur många som körs hämtats från trafikutredningen för Sätöfta Campus. Dessa har jämförts med Trafikverkets alstringsverktyg. Samstämmigheten är god för skola, medan trafikstringsverktyget ger en högre andel barn som körs med bil. Noteras bör att varje elev som körs till/från skolan/förskolan ger upphov till 4 bilförflyttningar.

För personal oavsett kategori har antagandet gjorts att ca en tredjedel kör bil till arbetet i enlighet med den remissutgåva till parkeringsplan som finns på kommunens hemsida (daterad 2013-12-02¹).

För äldreboendet har antagits att de boende inte själva har tillgång till bil, utan de bilresor som är aktuella huvudsakligen är relaterade till vårdresor, ev utfärder och besökande till de boende.

Bostäderna, lägenheter, antas huvudsakligen utgöras av 3or à 70 kvm och antas i genomsnitt ha 3 boende per lägenhet. Bedömningen är att dessa bör antas ha ett lägre alstringstal än vad Höors kommun normalt räknar med per bostad.

För idrottshallen har antagits att det i genomsnitt genomförs 2 träningspass per dag, med i snitt 25 deltagare, varav hälften kommer i bil.

För tillagningsköket har genomsnittligt antal leveranser erhållits från Höors kommun.

Kategori	Antal fordon*/dygn	Antaganden, avser genomsnittligt dygn
Skola F-6	680**	Elever 40% körs, 1,3 barn per bil, personal enl remissutgåva parkeringsplan 32% kör bil.
Förskola	310	Elever 60% körs, 1,3 barn per bil, personal enl remissutgåva parkeringsplan 32% kör bil.
Äldreboende	109	Boende 1 bilförflyttningar/dygn, personal enl remissutgåva parkeringsplan 32% kör bil.
Bostäder	380	Lägenheter, 3 boende/bostad, 6 bilförflyttningar/bostad och dygn.
Idrottshall	50	2 träningspass per kväll à 25 personer, varav 50% kör bil.
Tillagningskök	6-8	Enligt uppgift 2 leveranser per dag i snitt + sophantering, 1-2 per dag.
Totalt	1533	

* Med fordon avses en bilförflyttning.

**inkl 3 skolbussar, morgon och kväll, totalt 12 fordon/dygn.

4.1.2 FULL UTBYGGNAD

Vid full utbyggnad av Maglehill planeras för ytterligare 480 bostäder inom området utöver planområdet enligt ovan. Av dessa utgörs 330 av lägenheter och 150 av småhus. För lägenheterna har antagits samma alstringstal som ovan, 6 bilförflyttningar/bostad och dygn. För småhusen har samma alstringstal som Höor normalt räknar med använts, 8 bilförflyttningar per bostad och dygn.

Kategori	Antal fordon/dygn	Antaganden, avser genomsnittlig dygn
Lägenheter	1980	6 förflyttningar/bostad och dygn
Småhus	1200	8 bilförflyttningar/bostad och dygn
Totalt	3180	Bilförflyttningar per dygn, in+ut

Totalt sett vid full utbyggnad bedöms Maglehill alstra knappt 5000 fordon/dygn, in+ut från området.

¹ Parkeringsplanen är inte antagen och en ny parkeringsplan ska tas fram.

4.2 TRAFIKFÖRDELNING

4.2.1 ÖVERGRIPANDE ANTAGANDEN

Den tillkommande trafikens fördelning på vägnätet har bedömts bli utifrån statistik avseende bilresor till/från Höör enligt Resvanor i Skåne 2013, trafikflöden på det större vägnätet kring Höör mm.

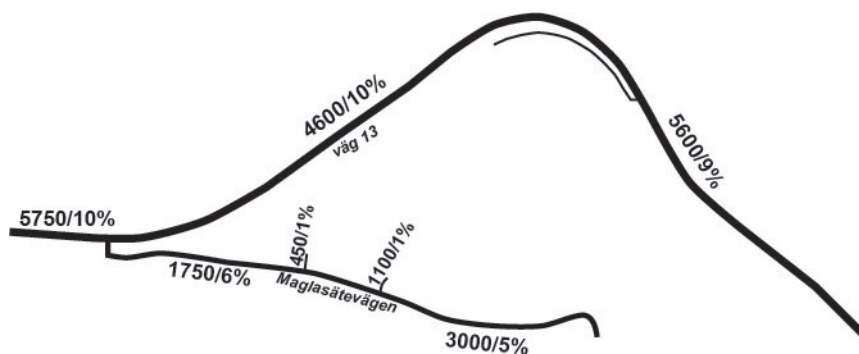
Merparten av de externa bilresorna är riktad mot sydväst, där Eslöv, Lund och Malmö är starka målpunkter. En stor del av Höörbornas bilresor går också till Hörby i söder. Även Hässleholm är en större målpunkt. Totalt utgör de externa resorna ca 65% av det totala antalet bilresor och 35% av bilresorna görs internt inom kommunen.

I ett övergripande perspektiv har trafiken bedömts fördela sig enligt följande:

Riktning/väg	Andel av trafiken
Väg 13 norrut	10%
Väg 13 söderut	15%
Väg 23 norrut	5%
Väg 23 söderut	35%
Inom kommunen	35%

4.2.2 PLANOMRÅDET

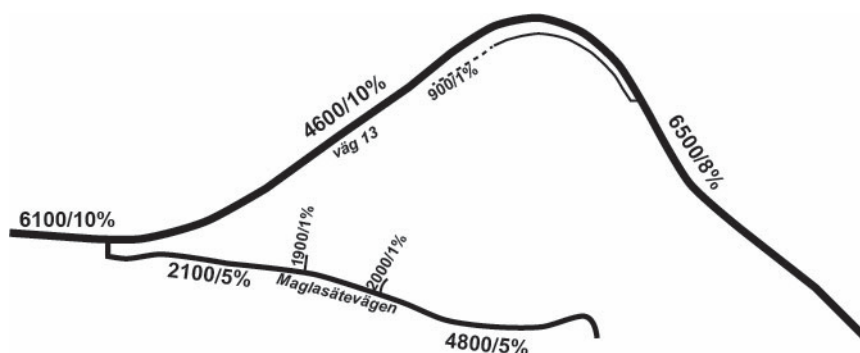
När endast aktuellt planområdet är utbyggt ansluter all trafik till/från detta till Maglasätevägen söder om planområdet och har därefter fördelats ut på vägnätet enligt den övergripande fördelningen ovan efter grundprincipen kortast väg.



Trafik 2040 inkl planområdet, totalt antal fordon/andel tung trafik i %

4.2.3 FULL UTBYGGNAD

När Maglehill är fullt utbyggt kommer det lokala gatunätet inom området även ansluta till Kvarnbäcksvägen i norr. I samråd med kommunen har antagits att 20% av trafiken alstrad inom Maglehill kommer att välja att köra norrut via Kvarnbäcksvägen och ansluta till väg 13 i nordöst. Resterande 80% av trafiken antas ansluta till Maglasätevägen i söder. Trafiken har fördelats ut enligt samma principer som ovan.



Trafik 2040 full utbyggnad, totalt antal fordon/andel tung trafik i %

5 PARKERINGSBEHOV

5.1 BILPARKERING

Parkeringsbehovet har beräknats utifrån de parkeringstal som redovisas i remissutgåvan till parkeringsplan för Höors kommun. I den mån parkeringstal saknas för någon kategori görs en bedömning, bl a utifrån trafikalsstringsberäkningen.

Följande parkeringstal redovisas i parkeringsplanen:

Verksamhet	Parkeringstal för besökande bilplatser/1000 kvm	Antal kvm
Förskola	4	1600
Grundskola	2	7000
Vårdboende	3	10500*

* antagen ungefärlig yta

För bostäderna öster om äldreboendet och förskolan antas de parkeringstal som redovisas i remissutgåvan till parkeringsplan för Höors kommun för flerbostadshus gälla, 0,7 bilplatser per bostad varav 0,1 bilplatser är för besökande.

Då antalet anställda är känt används istället parkeringstalet 0,32 bilplatser per anställd.

För vårdboende har verksamheten angett sitt behov av bilplatser till 48 platser.

Följande parkeringsbehov för anställda och besökande har beräknats baserat på parkeringstalen ovan:

Verksamhet	Parkeringsbehov för anställda, antal bilplatser	Parkeringsbehov för besökande, antal bilplatser	Totalt parkeringsbehov, antal bilplatser
Förskola	10	6	16
Grundskola	32	14	46
Vårdboende	10	32	42

Det kan konstateras att vårdboendets angivna behov av bilplatser stämmer relativt väl överens med de parkeringstal som redovisas i remissutgåvan till parkeringsplan för Höors kommun.

För förskolan och grundskolan finns också behov av platser för korttidsangöring vid lämning och hämtning. Baserat på samma antaganden som gjorts för trafikalsstringsberäkningen bedöms behovet av platser för korttidsangöring vid förskola och skola uppgå till följande:

Verksamhet	Bilplatser för korttidsangöring
Förskola	16
Grundskola	14

För idrottshallen har antagits att hälften av de besökande kör bil, vilket ger ett genomsnittligt bilplatsbehov på ca 12,5 plats per pass. Under antagandet att parkeringsbehovet för två på varandra direkt följande pass i viss utsträckning överlappar varandra bedöms parkeringsbehovet uppgå till knappt 20 bilplatser. Idrottshallens parkeringsbehov löses genom samnyttjande med skolans parkeringsbehov, då verksamheterna inte sammanfaller i tiden.

För bostäderna öster om äldreboende och förskolan beräknas parkeringsbehovet uppgå till 44 bilplatser.

Sammanställning parkeringsbehov för bil

Verksamhet	Antal bilplatser för anställda/boende och besökande	Antal bilplatser för korttidsangöring	Totalt
Förskola	16	16	32
Grundskola	46	14	60
Vårdboende	48*	-	48
Idrottshall	20	-	20
Bostäder	44	-	44

* Av verksamheten angivet behov.

Totalt beräknas behovet av parkering för bil uppgå till drygt 200 platser, varav 20 kan samnyttjas.

5.2 CYKELPARKERING

Även parkeringsbehovet för cykel har beräknats utifrån de parkeringstal som redovisas i remissutgåvan till parkeringsplan för Höors kommun. I den mån parkeringstal saknas för någon kategori görs en bedömning, bl a utifrån trafikstringsberäkningen.

För parkeringstal redovisas i parkeringsplanen:

Verksamhet	Parkeringstal för anställda, besökande och elever cykelplatser/1000 kvm
Förskola	18,5
Grundskola	37,5
Vårdboende	6,5

För bostäderna öster om äldreboendet och förskolan antas de parkeringstal som redovisas i remissutgåvan till parkeringsplan för Höors kommun för flerbostadshus gälla, 2,0 cykelplatser per bostad varav 0,5 platser är för besökande.

Följande parkeringsbehov för anställda och besökande har beräknats baserat på parkeringstalen ovan:

Verksamhet	Totalt parkeringsbehov, antal cykelplatser
Förskola	26
Grundskola	262
Vårdboende	84

För idrottshallen har antagits att hälften av de besökande cyklar, vilket ger ett genomsnittligt cykelplatsbehov på ca 12,5 plats per pass. Under antagandet att parkeringsbehovet för två på varandra direkt följande pass i viss utsträckning överlappar varandra bedöms parkeringsbehovet uppgå till knappt 20 cykelplatser. Då skolans behov av cykelplatser bör lösas nära skolans entréer antas att samnyttjandet av cykelplatserna är begränsat, trots att verksamheterna inte sammanfaller i tid. Idrottshallens behov av cykelparkering bör lösas i anslutning till hallens entréer.

För bostäderna öster om äldreboende och förskolan beräknas cykelparkeringsbehovet uppgå till 126 cykelplatser, vilka bör anordnas såväl inomhus som utomhus och med fördel i nära anslutning till bostaden.

Sammanställning parkeringsbehov för cykel

Verksamhet	Antal cykelplatser för anställda/boende och besökande
Förskola	26
Grundskola	262
Vårdboende	84
Idrottshall	20
Bostäder	126

Totalt beräknas behovet av parkering för cykel uppgå till ca 520 platser.

6 GENERELLA UTFORMNINGSPRINCIPER OCH MARKÅTGÅNG

6.1 ANGÖRINGS- OCH PARKERINGSYTOR

Bussangöring bör lokaliseras och utformas på ett sådant sätt att risken för störningar på och från övrig trafik minimeras, samt att av- och påstigande barn inte behöver korsa körbanan. Skolbussen antas köra in via den västra tillfarten till området och ut via den östra tillfarten så att den kommer in på rätt sida i förhållande till skolans entréer. Den föreslagna fickhållplatsen (se skissförslag i bilaga) har plats för 3 skolbussar samt innehåller en "hållplatsyta" för väntade elever, lokaliserad mellan bussangöringen och cykelbanan. Cykelbanan bör vara indragen bakom hållplatsytan på sträckan förbi hållplatsen.

Bilparkering och angöring (korttidsparkering) bör lokaliseras och utformas så att onödig trafik inte kommer allt för långt in i området. Angöringsytorna bör vara lokaliserade i närheten av entréer. Större parkeringsytor bör styras upp med markerade platser för att öka kapaciteten på ytan.

För att skapa en trafiksäker miljö bör utformningen generellt sett medföra så få backrörelser som möjligt. I anslutning till vårdboendets vaktmästeri och tillagningskök samt vid skolan bör lastzoner anläggas, där lastbilar och sopbilar (12 m, Lbn) kan angöra och vända runt utan att behöva backa. Lastzonen bör utformas så att det inte uppstår konflikter med korsande gång- och cykeltrafik och angöringstrafik.

Gång- och cykelpassager bör höjas upp över infartsvägarna till området för att säkerställa låga hastigheter och för att ge prioritet till de som går och cyklar. För att undvika höga hastigheter inne på angörings- och parkeringsområdena bör körytor som är långa och raka även kompletteras med hastighetsdämpande åtgärder.

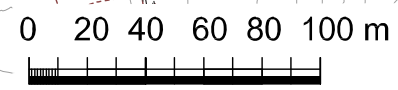
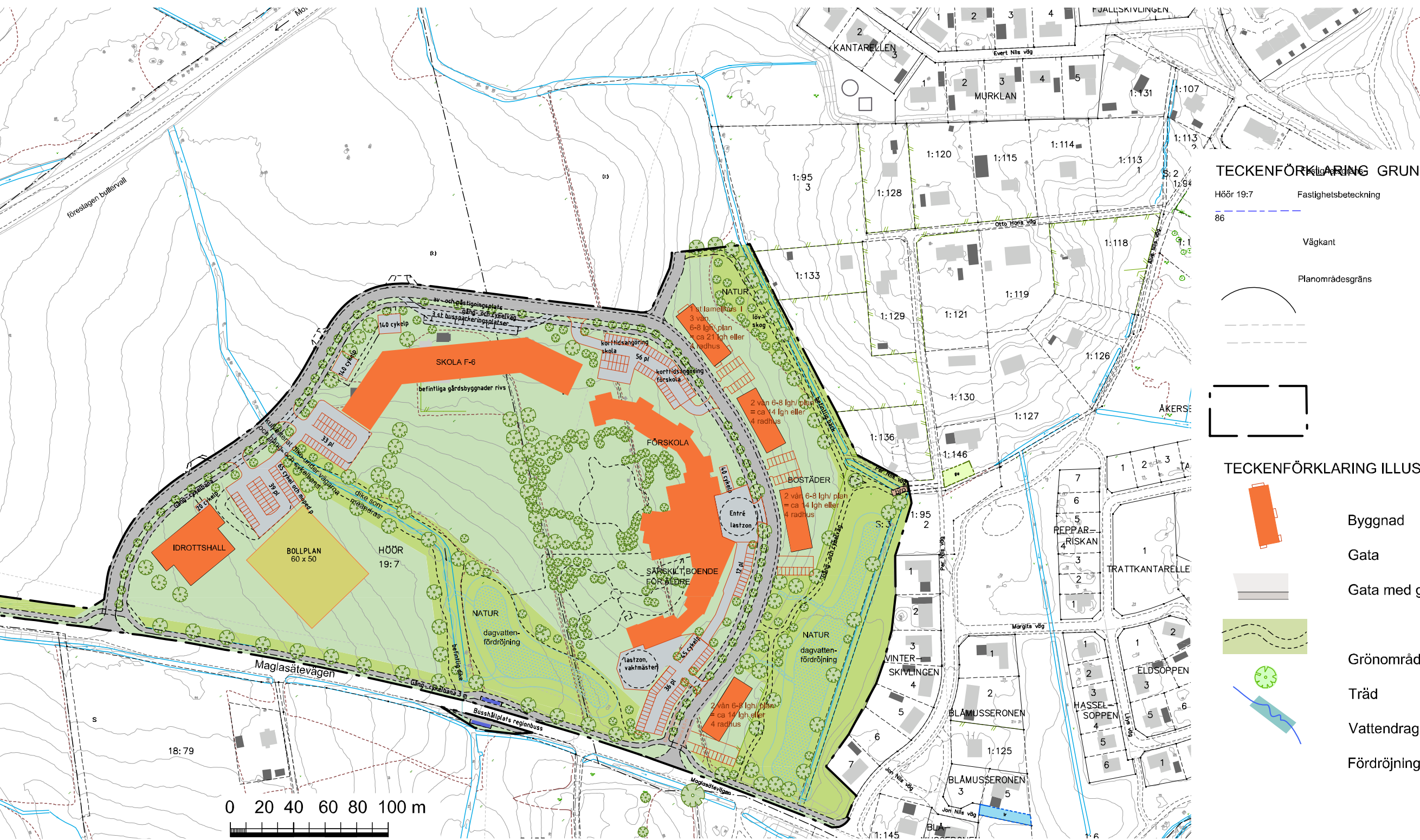
6.2 MARKÅTGÅNG

Ungefärlig markåtgång för parkeringsytor, bussficka och infarter är utifrån skissförslaget bedömd till följande:

Verksamhet	Typ av yta	Areal (m ²)
Grundskola/Idrottshall	Parkering, bil och cykel/moped, inkl infartsvägar	ca 2900
Grundskola	Cykelparkering	ca 350
	Bussficka inkl. av- och påstigningsplats	ca 750
Grundskola/Förskola	Kortidsangöring, inkl infartsvägar	ca 1700
Vårdboende	Parkering, bil och cykel, 2 lastzoner, inkl infartsvägar	ca 3700
Bostäder	Parkering bil, inkl infartsvägar	ca 1300

Malmö 180713

Tyréns AB



TECKENFÖRKLARING GRUNDKARTAN



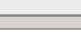




Höör 19:7 Fastighetsbeteckning

86

Väggkant

Planområdesgräns

TECKENFÖRKLARING ILLUSTRATIONSKARTAN

-  Byggnad
-  Gata
-  Gata med gångbana eller gång- cykelbana
-  Grönområde med gång- eller gång-cykelbana
-  Träd
-  Vattendrag, dike som meandras respektive kulverteras
-  Fördröjningsmagasin för dagvatten

Utkast illustrationskarta 180710

