

Arkeologisk utredning 2011
Bosjökloster 1:595
Bosjökloster socken
Höörs kommun i Skåne

Marie Olsson

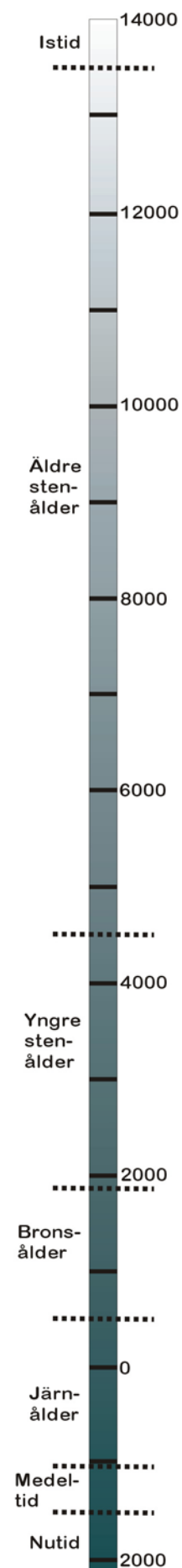


C M • Uppdragsarkeologi AB B

Box 44
246 21 Löddeköpinge
Tel: 046-460 12 65 vx/046-70 51 85
www.cmbuppdragsarkeologi.se

Rapport 2012:8
Bosjökloster 1:595
Bosjökloster socken
Hörs kommun
Skåne

Fotot på omslagsbilden visar den nuvarande stallbebyggelsen som förekommer inom området och inom vilken en stor del av den planerade bebyggelsen kommer att ligga. Foto t är taget från Ringsjöns gamla strandlinje i söder, upp mot norr.



Sammanfattning

Med anledning av beslut från Länsstyrelsen i Skåne län inför detaljplaneläggning inom fastigheten Bosjökloster 1:595 i Bosjökloster socken, Höörs kommun, har CMB Uppdragsarkeologi AB genomfört en arkeologisk utredning. Fältarbetet genomfördes den 23 november 2011. Uppdragsgivare var Blommeröd Arabstuteri AB.

Vid utredningen grävdes tio sökschakt med en sammanlagd längd av 160 löpmeter (240 m²). Inga anläggningar påträffades. I matjorden hittades fyra lösfynd i form av ett slipat fragment från sannolikt en flintyxa, ett flintspån samt två bitar flintavfall. Inga fynd tillvaratogs. Inga ytterligare arkeologiska åtgärder förordas.



Fig. 1. Aktuell socken för grävningen, Bosjökloster socken, visas med rött.

Bakgrund

Utredningsområdet omfattar drygt 6 hektar och är beläget på nordvästra delen av Bosjöklosterhalvön, mellan de båda Ringsjöarna, cirka 5 km söder om Höörs tätort. Ringsjön är Skånes största sjö. Västra Ringsjöns nuvarande strandkant ligger endast 400 meter åt sydväst. Ungefärligen 500 meter åt väster ligger väg 23 och Nybykorset. Utredningsområdet avgränsas av Stanstorp svägen i norr, Lillövägen i väster samt av privat väg i öster.

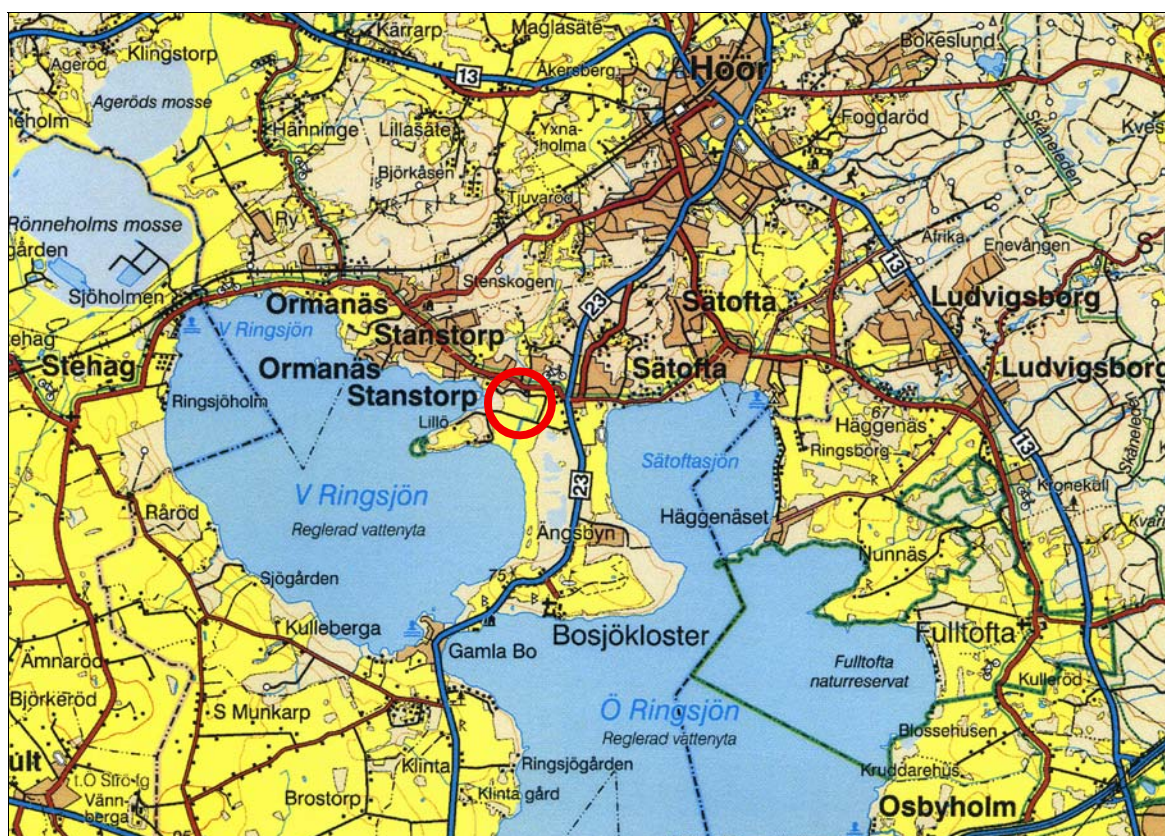


Fig. 2. Platsen för utredningen är markerad med röd ring på utdrag ur Vägkartan. Skala 1:100 000.

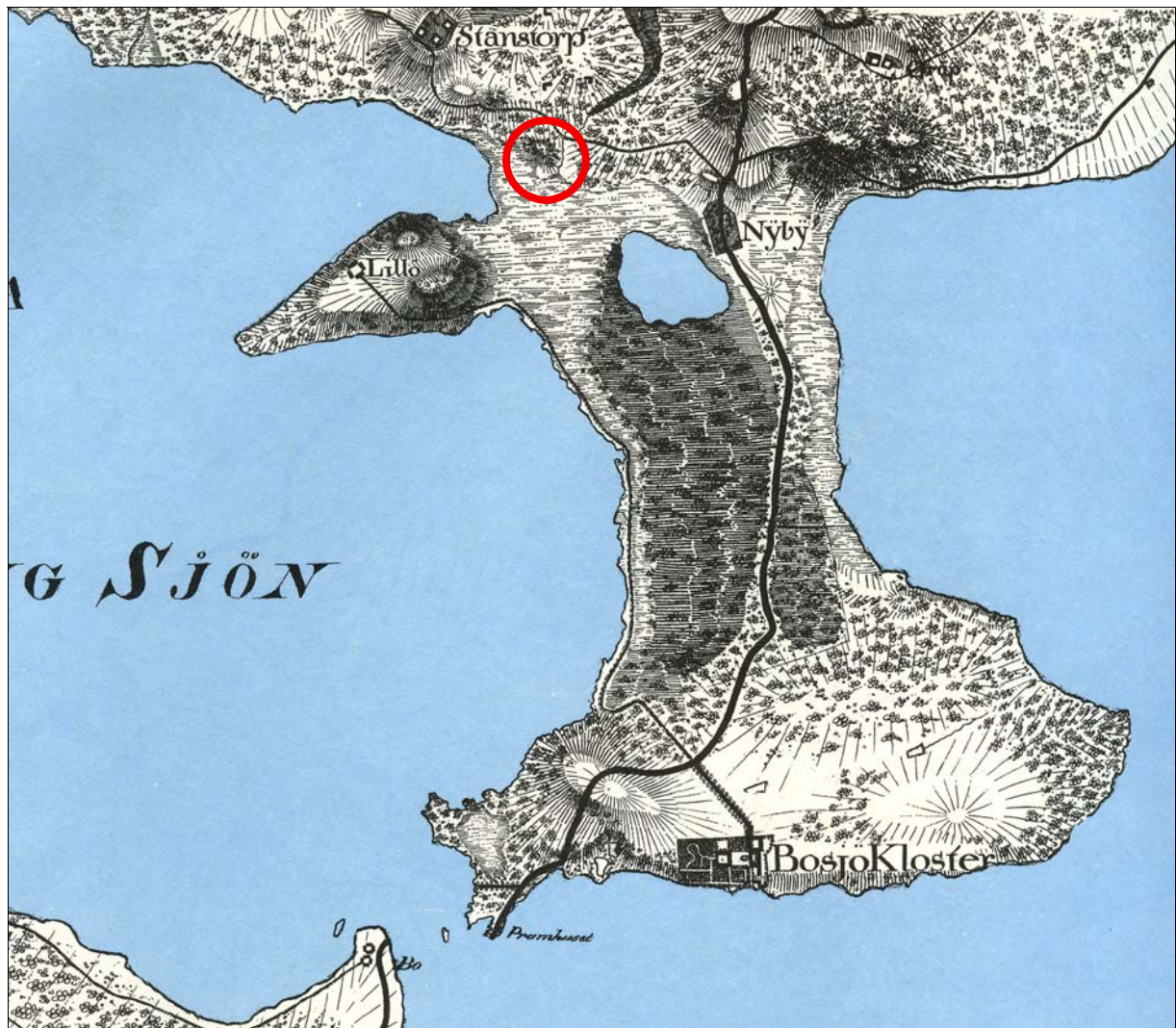


Fig. 3. Det ungefärliga läget för undersökningen visas med röd ring på utdrag ur Skånska Rekognoseringskartan. Skala 1:30 000.

I sydväst ligger udden Lillön. I anslutning till områdets västra del förekommer glest med bebyggelse. Bebyggelsen inom området utgörs av en ”grindstuga” i nordöst samt en stallbebyggelse centralt i området (enligt muntlig uppgift från markägaren torde stallbyggnaderna ha uppförts för cirka 30 år sedan).

Naturgeografiska förutsättningar

Jordarterna utgörs i huvudsak av sandig morän intill postglacial sand och kärrtorv. Området är beläget i en svag sydsluttning, mellan 55 och 64 meter över havet med Västra Ringsjön sydväst därom. Ringsjön avrinner mot nordväst genom Rönne å ut i Skälderviken. På plats växer till största del storvuxen ädellövskog med riklig förekomst av sly. Mindre delar utgörs av vattensjuka partier, framförallt längst i syd-sydväst samt intill en bäckfåra/dike som löper från en ravin norr om Stanstorpsvägen ner genom området och ut i Västra Ringsjön. Ytterligare ett försumpat område förekommer i skogspartiet strax nordväst om stallbyggnaden. År 1883 genomfördes en sjösänkning i Ringsjön och ytan sänktes då med 1,5 meter. I syd-sydväst är sjöns tidigare strandkant tydligt iakttagbar.

Enligt Skånska Rekognoseringskartan från början av 1800-talet var området inte uppodlat utan utgjordes av lövskog intill kärrmark. Laga skifteskartan 1886 visar på lite åker och mest lövskog. Förhållandena är ungefär desamma vid tiden för Häradskartans upprättande år 1910-15.

Området ligger inom riksintresse för kulturmiljövården med beskrivning som ”dalgångsbygd och slottslandskap kring Rönne å och Västra Ringsjön med förhistorisk bosättnings- och brukningskontinuitet som präglats av medeltidens kloster (Bosjökloster) och dess verksamhet samt senare profan storgodsbildning”.

Fornlämningsmiljö

Ursprungligen har Ringsjön sträckt sig betydligt vidare åt nordväst men denna del är sedan yngre stenåldern helt igenvuxen och går nu under namnen Ageröds och Rönneholms mossar. Inom detta område har man påträffat en rad boplatser från såväl äldre, som yngre stenålder. För mer än 11 000 år sedan utgjorde Ringsjön en issjö vars vattennivå var betydligt högre än idag. Den bildade i detta skede en sammanhängande sjö där Bosjöklosterhalvön och Lillöhalvön utgjorde öar. För cirka 9000 år sedan var större delen av sjön fortfarande öppen för att för cirka 8000 år sedan börja växa igen med omfattande vassbälten.

Arkeologiska undersökningar av stenåldersboplatser har tidigare genomförts vid Ageröds mosse. Vid undersökningarna har man konstaterat att boplatslägen vid t.ex. åmynning och uddar favoriserades och utnyttjades under en stor del av stenåldern, då dessa lägen har kunnat bebos under långa tider vilket ofta resulterat i ett kronologiskt blandat fyndmaterial. Flera av boplatserna kring sjön, som är belägna på fast mark, har konstaterats vara mer eller mindre förstörda genom olika former av markgrepp. Även kortvariga bosättningar har förekommit utmed strandkanterna.

Förutsättningarna med en successivt igenväxande sjö med tillfälliga uppehållsplatser i strandkanten och på små vassöar, har konstaterats resultera i en unik fornlämningsmiljö med välbevarade lämningar.

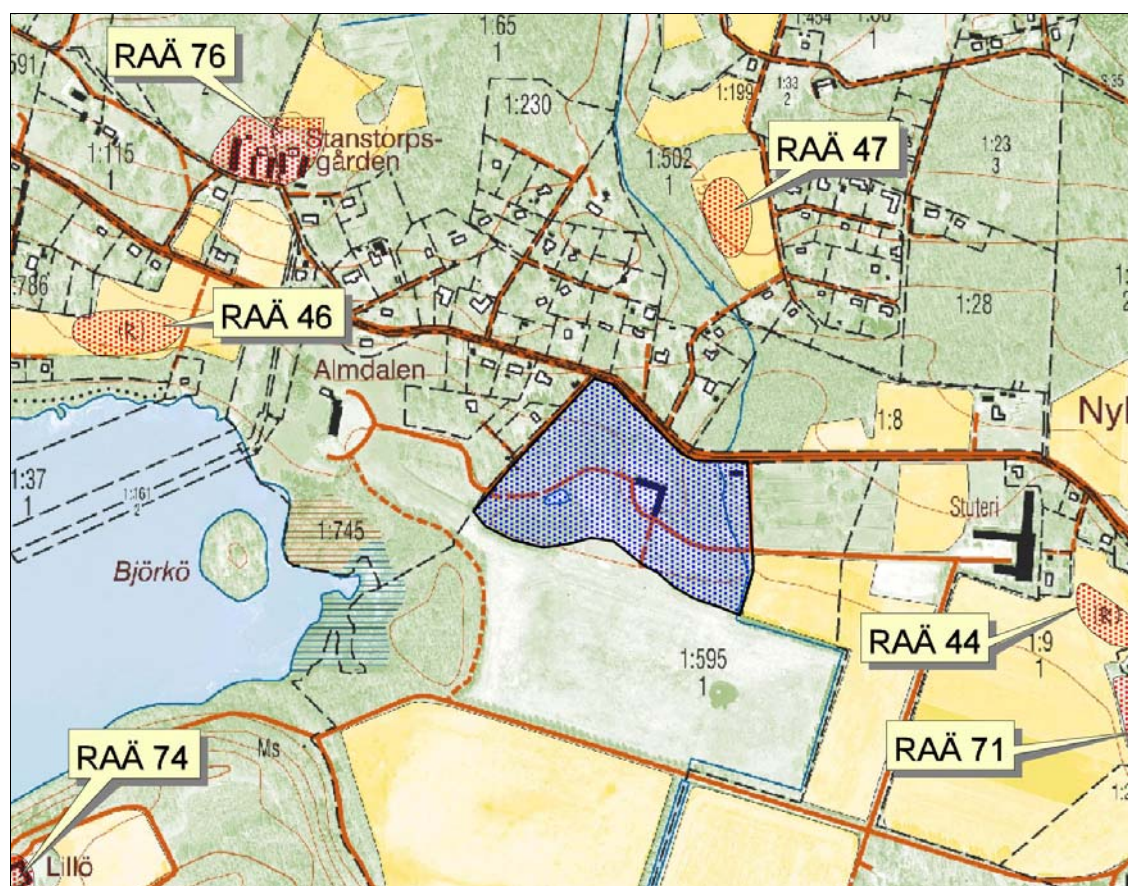


Fig. 4. Utdrag ur Fastighetskartan med de i texten omtalade fornlämningarna markerade med röd transparent färg och utredningsområdet markerat med blå transparent färg. Skala 1:10 000



Fig. 5. Ringsjöns strandkant har tidigare legat i höjd med det mörka staketet där det svänger av mot höger respektive vänster. Fotot är taget från häststallet mot söder.

Vid den igenväxande forna sjön förflyttades strandlinjen ut i sjön och därmed även möjligheten att enkelt kunna utnyttja sjöns resurser från fast mark. Detta innebar att man periodvis bebodde och nyttjade relativt fuktiga lägen ute i vasskant och kärr för jakt, insamling och fiske (Sjöström & Hammarstrand Dehman).

De sedan tidigare kända fornlämningarna i det nu aktuella områdets närhet utgörs av stenåldersboplatser, RAÄ 44, 46 och 47. Ingen av boplatserna har tidigare blivit arkeologiskt undersökta men vid samtliga boplatser har tillvaratagits slagen flinta. Övriga nära liggande fornlämningar utgörs av Nyby och Stanstorps bytomter, RAÄ 71 och 76, med äldsta skriftliga belägg 1662 respektive 1559, samt Lillö gårdstomt, RAÄ 74, med äldsta belägg daterat till 1392. Alla fornlämningar ligger i Bosjöklöster socken.

Arkeologiska förutsättningar

Utredningsområdet är beläget i direkt anslutning till Västra Ringsjöns tidigare strandkant. Fornlämningssituationen, såväl i närområdet som vid Ageröd längre åt nordväst, tillsammans med områdets naturgeografiska förutsättningar, indikerade att det förelåg goda förutsättningar för under mark dolda fornlämningar inom utredningsytan.

Målsättning

Den arkeologiska utredningen skulle genomföras med syftet att klargöra fornlämningssituationen inom exploateringsområdet. Den skulle visa om och var fornlämningar fanns inom området. Om möjligt skulle utredningen ge svar på eventuella fornlämningars karaktär, utbredning, datering och bevarandeförhållande. Resultatet från utredningen skall tjäna som underlag för länsstyrelsens fortsatta handläggning och som planeringsunderlag för exploatören.

Metod

Den arkeologiska utredningen föregicks av en besiktning och en genomgång av i ärendet tillgängliga handlingar och av äldre kartmaterial som Skånska Rekognosceringskartan 1812-1820, Laga skifteskartan 1886, Häradskartan 1910-15, Arrhenius fosfatkarta 1929-1934, Jordartskartan och Riksantikvarieämbetets fornminnesregister FMIS. Den arkeologiska utredningen genomfördes som en sökschaktsgrävning med grävmaskin på sedvanligt vis. Sökschakten dokumenterades i skala 1:50 och mättes in med hjälp av GPS. Matjordsavbaningen skulle ske varsamt så att eventuella fynd på ett tidigt stadium kunde lokaliseras.

Resultat

Sökschakten förlades till området för planerade byggnader, vilket för övrigt utgjorde de optimala topografiska lägena för under mark dolda fornlämningar. Totalt grävdes tio sökschakt med en sammanlagd längd av 160 löpmeter (240 m²). Trots de goda arkeologiska förutsättningarna för under mark dold fornlämning påträffades inga anläggningar. Utkastlager i anslutning till den tidigare strandlinjen kunde ej heller beläggas. I matjorden hittades fyra lös-fynd i form av ett slipat fragment från sannolikt en flintyxa, ett flintspån samt två bitar flintavfall. Baserat på det slipade flintfragmentet dateras fynden till yngre stenålder. Inga av fynden tillvaratogs.

Vid undersökningen konstaterades att stora delar av området påverkats av omfattande mark-ingrepp. Hela toppen av höjdläget har utsatts för matjordsavbaning. I sluttningar och vid den förmodade äldre strandlinjen har ytterligare markingrepp företagits samt att det här även förekommer påförda och utjämnade jord- och raseringsmassor. Sannolikt har det inte funnits någon permanent boplats inom undersökningsområdet. Om så varit fallet och att boplatsanläggningarna förstörts av markarbeten, skulle fyndmaterialet varit betydligt mer omfattande. Flintfynden indikerar dock sporadisk stenåldersaktivitet inom områdets östra del.

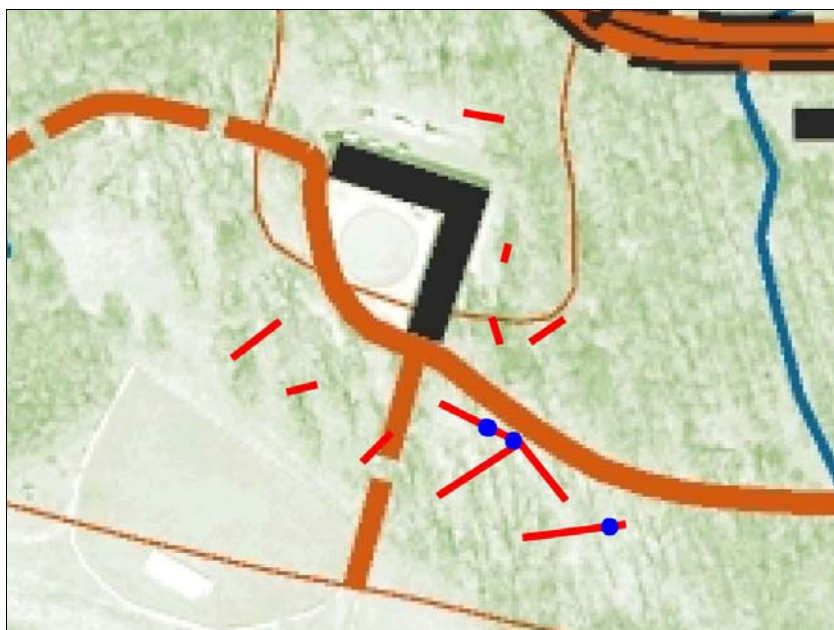


Fig. 6. Utdrag ur Fastighetskartan med de grävda sökschakten markerade med röda heldragna linjer och flintfynden med blå prickar. Skala 1:2 000.



Fig. 7. Fotot visar det nordligast belägna sökschaktet av de två som genererade fynd i form av slagen flinta. Foto mot öst-sydöst.

Åtgärdsförslag

Inga ytterligare arkeologiska åtgärder förordas.

Hög den 9 februari 2012

Marie Olsson

Referenser

- Sjöström & Hammarstrand Dehman. 2009. *Mesolitiska lämningar i Rönneholms mosse*. Arkeologisk förundersökning 2009. Hassle 32:18. Stehags socken, Eslövs kommun, Skåne. Rapporter från Institutionen för arkeologi och antikens historia. Lunds universitet. Nr 3.
- Krigsarkivet
Skånska Rekognosceringskartan
1812-1820
- Lantmäteriet
Laga skifteskartan 1886
Fastighetskartan
Väggkartan
Häradskartan 1910-15
- Riksantikvarieämbetet.
Fornminnesregistret FMIS
- Sveriges Geologiska
Undersökningar
Arrhenius Fosfatkarta 1929-1934
Jordartskartan
Strandnivåkarta

Administrativa och tekniska uppgifter

Administration

Länsstyrelsens diarienummer:	431-14882-11
Eget diarienummer:	68-2011
Trakt/kvarter/fastighet:	Bosjökloster 1:595
Socken/stad:	Bosjökloster
Kommun:	Höör
Län:	Skåne
Landskap:	Skåne
Fornlämning nr/art:	-
Typ av exploatering:	Bostadsbebyggelse
Uppdragsgivare:	Blommeröd Arabstuteri AB
Typ av undersökning:	Arkeologisk utredning
Ansvarig institution:	CMB Uppdragsarkeologi AB
Fältarbetsledare:	Marie Olsson
Övrig personal:	-

Läge

Fastighetskartans blad:	2D 9b
Koordinater:	E 406,805 N 6,196,246
Koordinatsystem:	SWEREF 99

Fälttid

Fältarbetsperiod:	2011-11-23
Arkeolog:	8 timmar
Maskin:	8 timmar

Undersökningens omfattning

Exploateringsyta:	6 hektar
Undersökt yta:	240 m ²
Schaktmeter:	160 löpmeter

Kostnad

Summa faktisk:	30 900 SEK
Summa beräknad:	75 950 SEK

Arkiv- och fyndmaterial

Fyndmaterial, förvaring m.m.:	-
Analys:	-
Arkivmaterial, förvaring:	CMB Uppdragsarkeologi AB, Hög
Ritningar, dokumentation:	Överföres efterhand till ATA
Ärendehandlingar:	CMB Uppdragsarkeologi AB, Hög