

RAPPORT
VÄSTRA STATIONSOMRÅDET, HÖÖR
MILJÖTEKNISK MARKUNDERSÖKNING, MUR



2016-05-24

Uppdrag 265845, Västra Stationsområdet, Höör

Titel på rapport: Västra Stationsområdet, Höör – Miljöteknisk markundersökning, MUR

Status: Rapport

Datum: 2016-05-24

Medverkande

Beställare: Höörs Kommun

Kontaktperson: Jesper Sundbärg

Konsult: Tyréns AB

Uppdragsansvarig: Anneli Palm

Handläggare: Maria Åkesson

Kvalitetsgranskare: Anneli Palm

Författare:



Datum: 2016-05-24

Handlingen granskad av:



Datum: 2016-05-24

Tyréns AB

205 19 Malmö
Besök: Isbergs gata 15

Tel: 010 452 20 00
www.tyrens.se

Säte: Stockholm
Org.Nr: 556194-7986

Innehållsförteckning

1	Bakgrund och syfte	4
2	Tidigare undersökningar	4
3	Provtagningsplan	5
4	Riktvärden	5
5	Utförd undersökning	6
6	Resultat	6
6.1	Jordarter och grundvattenförhållanden	6
6.2	Analysresultat, jordprov	6
6.3	Analysresultat, grundvattenprov	7
7	Sammantagen bedömning av föroreningssituationen	7
8	Referenser	8

Bilagor

Bilaga 1	Provtagningsplan
Bilaga 2	Provtabell
Bilaga 3	Sammanställning av grundvattenrörinstallation, rensugning och grundvattenprovtagning
Bilaga 4	Sammanställning av laboratorieanalysresultat på jord
Bilaga 5	Sammanställning av laboratorieanalysresultat på grundvatten
Bilaga 6	Laboratorieanalysprotokoll

1 Bakgrund och syfte

Tyréns har fått i uppdrag av Höörs kommun att genomföra en översiktlig miljöteknisk markundersökning inom det så kallade Västra Stationsområdet, precis nordväst om Höörs station (figur 1). Området är även känt som Bygglandsområdet och har sedan mitten av 1800-talet fram till 2009 använts för handel med trävaror och spannmål, samt för småskalig industriell verksamhet omfattande bl.a. framställning av djurfoder och betning av utsäde. Kommunen har för avsikt att exploatera området och detaljplanearbete är påbörjat.



Figur 1. Översiktbild av undersökningsområdet (inrutat med gul linje). Transparent gul yta markerar fastigheten Bävern 10. Flygbilden är hämtad från hitta.se och har reviderats. Det bör noteras att markytan inom områdets sydvästra del (sydväst om Bävern 10), grusats sedan flygbilden togs.

Undersökningsområdet består idag av en större öppen grusyta i sydväst, en gammal magasinsbyggnad, silos och lagerbyggnad i de centrala delarna (fastigheten Bävern 10), samt en grusad parkeringsyta i nordöst.

Föreliggande rapport redovisar resultaten av utförd undersökning, med syfte att översiktligt utreda miljötekniska förutsättningar inom aktuellt område. Undersökningen har utformats i samråd med Samhällsbyggnadssektorn på Höörs kommun genom Jesper Sundbärg.

2 Tidigare undersökningar

Tidigare undersökningar från området inkluderar:

- MIFO-inventering (fas 1) av Bävern 10 (Länsstyrelsen Skåne, 2014)
- Miljöbedömning av byggnader i Bygglandsområdet i Höörs kommun – Råven 1 & Bävern 10 (Demikon, 2011)
- Översiktlig geoteknisk undersökning norr stationen i Höör (Geoexperten RS AB, 2011)

Geotekniskt har området bedömts gynnsamt ur exploateringssynpunkt, med ytliga jordarter i form av bärlager ovan naturlig sand och/eller sandig morän. Till följd av verksamhetshistoriken, som specificeras närmre i Länsstyrelsens MIFO-inventering av Bävern 10, har dock misstankar om eventuell föroreningsförekomst i mark och vatten uppstått varför föreliggande undersökning bedömts erfordras.

3 Provtagningsplan

Utifrån kommunens önskemål om provtagningsomfattning, upprättades en provtagningsplan omfattandes sex punkter för skruvprovtagning av jord ned till mineraljord (figur 2). Riktad provtagning mot eventuell kvicksilverförorening härrörande betning planerades till tre av punkterna (H3-H5) som placerades intill befintligt magasin och silo. Övriga tre punkter (H1-H2, H6) distribuerades för att täcka in kvarvarande undersökningsyta.

Grundvattenrör planerades i två av de sex punkterna för jordprovtagning: i punkt H4 (uppströms) respektive H1 (nedströms).



Figur 2. Upprättad provtagningsplan. Röda punkter markerar planerade provtagningspunkter för skruvprovtagning av jord.

4 Riktvärden

Laboratorieanalysresultat för jordprov har jämförts med Naturvårdsverkets generella riktvärden för känslig markanvändning (KM) och mindre känslig markanvändning (MKM) (Naturvårdsverket rapport 5976, 2009). Halkriterier för mindre än ringa risk, MRR (Naturvårdsverket, 2010) redovisas för att kunna beaktas i det fall att schakt och extern återanvändning av massorna blir

aktuell. Halkriterier för MRR anger en nivå för när avfall från anläggningsarbeten, t.ex. jordmassor, får användas fritt utan anmälan till tillsynsmyndigheten.

Uppmätta halter i grundvatten har jämförts mot Naturvårdsverkets indelning av tillstånd för förorenat grundvatten (Naturvårdsverket, 1999; metaller), Livsmedelsverkets gränsvärde för dricksvatten (SLV FS 2001:30; metaller, bensen, PAH) samt SPIs riktvärden för ämnen i grundvatten vid bensinstationer (SPI, 2011; petroleumrelaterade ämnen).

5 Utförd undersökning

Fältundersökningarna utfördes den 12 november 2015 av Peters Geotekniska Borrningar AB. Punkterna sattes ut och mättes in av Maria Åkesson, Tyréns den 10 november 2015, se bilaga 1. I samband med skruvprovtagningen uttogs jordprover kontinuerligt i intervall om ca 0,5 m eller vid skifte i jordart, se bilaga 2. Asfaltsprover togs ut i de punkter asfalt förekom i markytan (H4, H5). Punkten H3, närmst utblåset från det gamla magasinet, kunde inte genomföras, troligen på grund av underliggande betongplatta.

Grundvattenrör (PEH, 50 mm Ø) installerades i punkten H4 och rensumpades av Maria Åkesson den 13 november 2015, se bilaga 3. I punkten H1 kunde inget grundvattenrör installeras som planerat då inget grundvatten påträffades trots borring ner till 6 m u my. Grundvattenprov uttogs ur punkten H4 den 18 december 2015 och analyserades av SWEDAC-ackrediterade Eurofins för metaller, PAH, BTEX, alifater och aromater. Prov uttogs även för analys av metylkvicksilver, detta analyserades på beställning av Eurofins av IVL Svenska Miljöinstitutet AB.

Sammanlagt skickades elva jordprov till Eurofins för laboratorieanalys efter godkännande från beställaren, se bilaga 2. Inskickade prover valdes ut för att få spridning i djup- och sidled, samt baserat på syn- och luktintryck från fält. Tio jordprover analyserades för metaller och PAH, tre för BTEX, alifater och aromater och ytterligare tre för metylkvicksilver. Metylkvicksilveranalyserna utfördes på beställning av Eurofins av IVL Svenska Miljöinstitutet.

6 Resultat

6.1 Jordarter och grundvattenförhållanden

Fältundersökningen visar på förekomst av fyllnadsmassor inom undersökningsområdet ned till ett djup om 0,7-2,4 m under markytan (m u my), med de största djupen i den nordostligaste provtagningspunkten (H6). Fyllnadsmaterialet domineras generellt av stenig, grusig sand. Tegel förekommer ställvis och i en punkt (H4) förekommer mull. Naturligt material består i huvudsak av sand. I punkten H4 förekommer siltig sand på djupet. I punkten H2 förekommer ett tunnare skikt av sandig mull mellan fyllnadsmassorna och den naturliga sanden.

Grundvattennivån i installerat grundvattenrör i punkten H4 låg en dag efter installation på nivån +72,7 m ö h (RH2000), knappa 3,5 m u my. Av skruvborringen i punkten H1 kan man sluta sig till att grundvattennivån i denna punkt vid samma tillfälle (dagen innan) åtminstone ligger djupare än +73,4 m ö h, dvs. åtminstone 6 m u my.

6.2 Analysresultat, jordprov

Resultat från laboratorieanalyser på jord framgår av bilaga 4. Analysresultat i originalformat bifogas rapporten i bilaga 5.

Ytlig fyllnadsjord på omkring 0-1,0 m under markytan (m u my) från samtliga provtagningspunkter uppvisar PAH-halter ovan riktvärdet för KM. I prov från punkterna H5 och H6 är det endast PAH-H som överstiger detta riktvärde, i prov från övriga punkter förekommer både PAH-M och PAH-H i halter ovan riktvärdet för KM. Analyserade prov på djupare

fyllnadsmassor indikerar att dessa är relativt mindre påverkade. Uttagna prov på naturlig jord innehåller inga halter av analyserade substanser ovan tillämpade riktvärden.

Inga uppmätta metallhalter överstiger tillämpade riktvärden för KM. Förhöjda halter kvicksilver och bly, ovan riktvärdet för MRR, rapporteras dock för ytliga fyllnadsmassor i punkten H4. Metylkvicksilver rapporteras för två av tre analyserade prover: i ytliga fyllnadsmassor i punkterna H4 respektive H5. Uppmätta halter är låga. Naturvårdsverket har inte definierat något generellt riktvärde för metylkvicksilver, dock kan man jämföra mot det holländska SRC-riktvärden (Serious Risk Contamination; RIVM 2001) på 4 mg/kg TS, vilket alltså uppmätta halter klart understiger.

Inga uppmätta halter av BTEX, alifater eller aromater överstiger tillämpade riktvärden.

6.3 Analysresultat, grundvattenprov

I samband med grundvattenprovtagningen noterades betydande grumling av uppumpat vatten. Dock noterades inga avvikande lukter. Fältmätningarna påvisade tämligen lågt pH (5,92). Utifrån laboratorieanalysresultaten kan det konstateras generellt låga halter av metaller, samtliga under tillämpade riktvärden och i flera fall under laboratoriets rapporteringsgräns. Ingen halt av vare sig metylkvicksilver, PAH eller petroleumämnen rapporterades.

För sammanställning av analysresultat för grundvattenprov, se bilaga 5. För laboratorieanalyser, se bilaga 6.

7 Sammantagen bedömning av föroreningsituationen

Resultat av utförd översiktlig miljöteknisk markundersökning indikerar generellt halter av metaller inklusive metylkvicksilver, samt petroleumämnen i fyllnadsmassor och naturlig jord under Naturvårdsverkets generella riktvärden för KM. I punkten närmast utblåset från det magasin där exempelvis betning av utsäde tidigare förekommit, indikeras något förhöjda halter av kvicksilver och bly i fyllnadsjorden, men halterna är fortfarande tydligt under riktvärdena för KM.

I fråga om PAH, så konstateras dock halter ovan Naturvårdsverkets generella riktvärden för ytlig fyllnadsjord i samtliga provpunkter. Halterna är strax över riktvärdena för KM, men tydligt under riktvärdena för MKM.

Det enskilda grundvattenprov som uttagits indikerar ingen föroreningsförekomst, dock ett något lågt pH.

Ovanstående resultat indikerar att grundvatten, naturlig jord samt djupare fyllnadsmassor inom undersökningsområdet inte förorenats av tidigare verksamhet. Ytliga fyllnadsmassor bedöms dock påverkat av diffus PAH-förorening. Något förhöjda metallhalter i ytlig mark utanför magasinsbyggnad föranleder viss misstanke om påverkan av exempelvis betning, men uppmätta halter är låga, klart under generella KM-riktvärden.

Då utförd undersökning bygger på stickprovtagning kan det inte uteslutas att det lokalt kan förekomma ytterligare markföroreningar ovan generella riktvärden, trots att detta inte har identifierats i föreliggande undersökning.

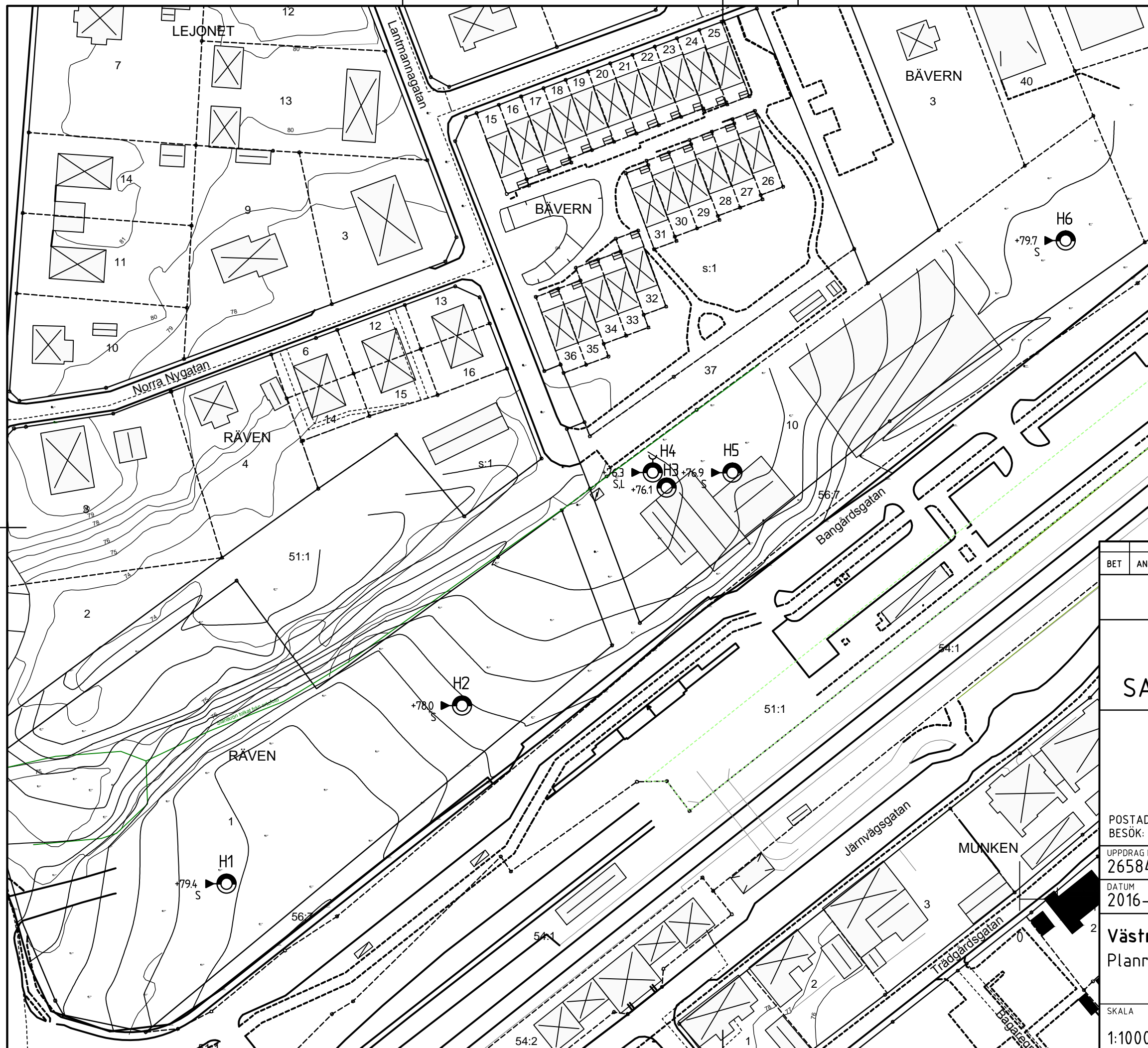
För att fullfölja upplysningsplikten enligt 10 kapitel Miljöbalken, ska denna rapport delges tillsynsmyndigheten.

8 Rekommendation

I undersökningen visar laboratorieanalyser på halter av PAH över de generella riktvärdena för KM i samtliga provpunkter. För att bättre avgränsa föroreningen i sid- och djupled bör en kompletterande provtagning utföras lämpligen då området framtida utformning är beslutad. En riskbedömning bör utföras samtidigt för att bättre bestämma risken för människa och miljö utifrån de förhöjda PAH-halterna. Utifrån resultaten av en sådan undersökning kan förslag på åtgärder för området tas fram.

9 Referenser



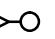
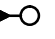
- Demikon, 2011 *Miljöbedömning av byggnader i Bygglandsområdet i Höörs kommun, 2011-06-20.*
- GeoExperten RS AB, 2011 *Exploateringsområden norr stationen i Höör. Översiktlig geoteknisk undersökning, 2011-02-25.*
- Livsmedelsverket, 2011 *Föreskrifter om ändring i livsmedelsverkets föreskrifter (SLVFS 2001:30) om dricksvatten. LIVSFS 2001:30, 2001.*
- Länsstyrelsen, 2014 *MIFO-inventering (fas 1) av Fd Bygglands kvarn, 2014-02-07.*
- Naturvårdsverket, 1999 *Metodik för inventering av förorenade områden, Naturvårdsverket, Rapport 4918, 1999.*
- Naturvårdsverket, 2009 *Riktvärden för förorenad mark. Modellbeskrivning och vägledning. Rapport 5976.*
- Naturvårdsverket, 2010 *Återvinning av avfall i anläggningsarbeten. Naturvårdsverket handbok 1:2010.*
- RIVM, 2001 *Technical evaluation of the Intervention Values for Soil/sediment and Groundwater.*
- SGF, 2013 *Geoteknisk fälthandbok, Svenska Geotekniska Föreningen, SGF rapport 1:2013.*
- SGF, 2013 *Fälthandbok, Undersökningar av förorenade områden, Svenska Geotekniska Föreningen, SGF Rapport 2:2013.*
- SPBI, 2011 *SPI Rekommendation - Efterbehandling av förorenade bensinstationer och dieselanläggningar, Publ. 2011, rev. 2012.*



UTFÖRD UNDERSÖKNING:
 PROVPOINT H1-H6 ÄR UTFÖRDA AV
 TYRÉNS AB, 2015.

INSTALLERAT GRUNDVATTENRÖR I
 PROVPOINT H4 MED UTTAGET PROV
 DEN 12 DECEMBER 2015.

BETECKNINGAR:

-  STÖRD PROVTAGNING
-  GRUNDVATTENRÖR
-  FÄLTANALYSER
-  LABORATORIEANALYSER
- s.g.l S=FAST FAS, G=GAS, L=VÄTSKA

HÄNVISNING:

BORRPOINTERNA ÄR UTSATTA OCH AVVÄGDA I
 KOORDINATSYSTEM: SWEREF 99 13 30
 HÖJDSYSTEM: RH2000

Geobeteckningar:

Se SGF/BGS beteckningssystem
www.sgf.net

BET	ANT	ÄNDRINGEN AVSER	DATUM	SIGN
-----	-----	-----------------	-------	------

HÖÖRS KOMMUN
 SAMHÄLLSBYGGNADSSEKTOR



POSTADRESS: 205 19 MALMÖ TEL: 010 452 20 00
 BESÖK: ISBERGS GATA 15 FAX: 010 452 39 64

UPPDRAG NR 265845 RITAD AV A. Palm HANDLÄGGARE M. Åkesson

DATUM 2016-02-17 ANSVARIG A. Palm

Västra stationsområdet, Hör
 Planritning provpunkter

SKALA	NUMMER	BET
1:1000 (A3)	Bilaga 1	

Miljöteknisk undersökning Västra Stationsområdet i Höör
 Höörs kommun

Uppdragsnummer: 265845

Datum: 2016-05-24

Provtagningsredskap: Skr

Provtabell för jord

Prov-punkt	Djup (m)	Jordart	Anmärkning	Laboratorieanalyser
H1	0,0-0,7	Fyllning/ stenig grusig Sand, tegel/	Prov 0-0,5	Metaller, PAH
	0,7-1,0	sandig Mull	Prov 0,5-1,0	
	1,0-1,5	grusig Sand		Metaller, PAH
	1,5-2,0	grusig Sand		
	2,0-2,5	grusig Sand		
	2,5-3,0	Sand		
	3,0-3,5	Sand		
	3,5-4,0	Sand		
	4,0-6,0	Sand	Materialet skakar av, inget prov	
		Svårigheter med att skruva vidare		
H2	0,0-0,5	Fyllning/ något stenig grusig Sand/		Olja
	0,5-1,0	Fyllning/ något stenig grusig Sand/		Metaller, PAH
	1,0-1,2	Fyllning/ Sand/		
	1,2-1,5	sandig Mull		
	1,5-2,0	Sand		
	2,0-2,5	Sand		
	2,5-3,0	Sand		
H3	0,0-0,3	Asfalt	Inget prov	
		Borrstopp	Troligen betongplatta	
H4	0,0-0,03	Asfalt	Inget prov	
	0,03-0,5	Fyllning/ stenig grusig Sand, tegel/	Svårt att ta sig igenom, dåliga prover	Metaller, PAH
	0,5-0,9	Fyllning/ mullhaltig stenig grusig Sand/	Svårt att ta sig igenom, dåliga prover	Metaller, PAH
	0,9-1,0	Sand	Inget prov	
	1,0-1,5	Sand		Metaller, PAH
	1,5-2,0	Sand		
	2,0-2,5	Sand		
	2,5-3,0	Sand		
	3,0-3,5	Sand		
	3,5-3,7	Sand		
	3,7-4,0	siltig Sand		
	4,0-4,5	siltig Sand		
	4,5-5,0	siltig Sand		
5,0-5,5	siltig Sand	Inget prov		
H5	0,0-0,02	Asfalt	Prov 0-0,03	
	0,02-0,5	Fyllning/ stenig grusig Sand/	Prov 0,03-0,5	Metaller, PAH, olja
	0,5-1,0	Fyllning/ stenig grusig Sand/		
	1,0-1,2	Fyllning/ stenig grusig Sand/		Metaller, PAH
	1,2-1,5	Sand		
	1,5-2,0	Sand		
	2,0-2,5	Sand		
	2,5-3,0	Sand		
	3,0-3,2	Sand		
	3,2-4,0	Sand	Inget prov	
H6	0,0-0,5	Fyllning/ grusig Sand/		
	0,5-1,0	Fyllning/ något stenig grusig Sand/	Sanden skakar av	Metaller, PAH, olja
	1,0-1,5	Fyllning/ något stenig grusig Sand/		
	1,5-2,0	Fyllning/ något stenig grusig Sand/		Metaller, PAH
	2,0-2,4	Fyllning/ något stenig grusig Sand/		
	2,4-3,0	Sand		
	3,0-4,0	Sand		

Västra Stationsområdet, Hör
 Höörs kommun

Uppdragsnummer: 265845

Datum: 2016-05-24

Sammanställning av grundvattenrörinstallation och rensumpning

Parametrar	Provpunkt
	H4
Installation	
Installationsdatum	2015-11-12
Marknivå	+ 76,13
Nivå rör överkant	+76,08
Rörlängd exkl. filter (m)	4
Filterlängd (m)	1,0
Rörmaterial	50 mm PEH
Renspumpning	
Renspumpningsdatum	2015-11-13
Renspumpningsredskap	Vakuumpump
Grundvattenyta innan rensumpning (r ö k)	3,38
Grundvattenyta innan rensumpning (nivå)	+72,70
Grundvattenyta efter rensumpning (r ö k)	3,52
Totaldjup innan rensumpning (r ö k)	4,85
Totaldjup efter rensumpning (r ö k)	4,92
Omsatt volym (l)	6
Provtagning	
Provtagningsdatum	2015-12-18
Grundvattenyta (r ö k)	2,99
Grundvattenyta (m u my)	3,04
Grundvattenyta (nivå)	+73,09
Provtagningsredskap	Vakumpump
Omsättning (l)	12 L
pH	5,92
Konduktivitet [mS/m]	20
Temperatur [°C]	10,1
Anmärkning	God tillrinning. Tämligen grumligt. Röret sitter under dexel.

Västra Stationsområdet, Höör
Höörs kommun

 Uppdragsnummer: 265845
Datum: 2016-05-24

Resultat från genomförda laboratorieanalyser på jord

 Halter högre än eller lika med NV Handbok 2010:1 för mindre än ringa risk (MRR)¹

 Halter högre än eller lika med NVs generella riktvärden för känslig markanvändning (KM)²

 Halter högre än eller lika med NVs generella riktvärden för mindre känslig markanvändning (MKM)²

XX
XX
XX

Ämne	Enhet	MRR ¹	KM ²	MKM ²	Provpunkt m u my											
					H1	H1	H2	H2	H4	H4	H4	H5	H5	H6	H6	
					0,0-0,5	1,0-1,5	0,0-0,5	0,5-1,0	0,03-0,5	0,5-0,9	1,0-1,5	0,03-0,5	1,0-1,2	0,5-1,0	1,5-2,0	
Metaller																
Arsenik	mg/kg TS	10	10	25	2,8	<2,0		<2,1	<2,2	<2,2	<1,9	<2,1	<1,9	2,7	<2,0	
Barium	mg/kg TS	-	200	300	73	59		35	47	44	28	40	44	41	43	
Bly	mg/kg TS	20	50	400	10	6,4		12	24	21	4,7	8,8	4	19	13	
Kadmium	mg/kg TS	0,2	0,5	15	<0,20	<0,20		<0,20	<0,20	<0,20	<0,20	<0,20	<0,20	<0,20	<0,20	
Kobolt	mg/kg TS	-	15	35	3,4	4,7		3,8	4,2	3,5	3,2	4	5,2	3,5	3,5	
Koppar	mg/kg TS	40	80	200	8,4	18		11	13	13	9	8,8	17	17	11	
Krom totalt	mg/kg TS	40	80	150	9,4	7,6		8,7	8,9	6,9	5,4	7,3	9,6	8,4	6,2	
Kvicksilver	mg/kg TS	0,1	0,25	2,5	0,013	<0,010		0,019	0,13	0,15	<0,010	0,03	<0,010	0,028	0,029	
Metylkvicksilver	ug/kg TS	-	-	-					0,58			0,17		<0,060		
Nickel	mg/kg TS	35	40	120	9,2	10		11	9,2	8,6	7,3	8,2	13	7,6	6,9	
Vanadin	mg/kg TS	-	100	200	16	16		15	22	17	12	18	14	14	14	
Zink	mg/kg TS	120	250	500	69	28		53	70	62	24	33	26	41	41	
Polycykliska aromatiska kolväten (PAH)																
PAH L	mg/kg TS	0,6	3	15	<0,30	<0,30		<0,30	<0,30	<0,30	<0,30	<0,30	<0,30	<0,30	<0,30	
PAH M	mg/kg TS	2	3	20	4	<0,30		3,6	2,1	3	<0,30	0,95	<0,30	1,6	0,42	
PAH H	mg/kg TS	0,5	1	10	3,8	<0,30		4,9	2,3	3,3	<0,30	1,1	<0,30	2,3	0,57	
BTEX, alifater och aromater																
Bensen	mg/kg TS	-	0,012	0,04			<0,0035					<0,0035		<0,0035		
Toluen	mg/kg TS	-	10	40			<0,10					<0,10		<0,10		
Etylbensen	mg/kg TS	-	10	50			<0,10					<0,10		<0,10		
Xylen	mg/kg TS	-	10	50			<0,10					<0,10		<0,10		
Alifater >C5-C8	mg/kg TS	-	12	80			<5,0					<5,0		<5,0		
Alifater >C8-C10	mg/kg TS	-	20	120			<3,0					<3,0		<3,0		
Alifater >C10-C12	mg/kg TS	-	100	500			<5,0					<5,0		<5,0		
Alifater >C12-C16	mg/kg TS	-	100	500			<5,0					<5,0		<5,0		
Alifater >C5-C16	mg/kg TS	-	100	500			<20					<20		<20		
Alifater >C16-C35	mg/kg TS	-	100	1000			11					12		<10		
Aromater >C8-C10	mg/kg TS	-	10	50			<4,0					<4,0		<4,0		
Aromater >C10-C16	mg/kg TS	-	3	15			<0,90					<0,90		<0,90		
Metylkrysener/benzo(a)antracener	mg/kg TS	-	-	-			<0,50					<0,50		<0,50		
Metylpiren/fluorantener	mg/kg TS	-	-	-			0,85					<0,50		0,69		
Aromater >C16-C35	mg/kg TS	-	10	30			1,1					<1,0		<1,0		
Oljetyp	-	-	-	-			Ospecc.					Ospecc.		Ej påvis.		
Stödparametrar																
Torrsubstans	%	-	-	-	86	94,4	87,8	88,6	83,7	83,3	95,5	88,2	95,1	89,8	90,6	

¹Återvinning av avfall i anläggningsarbeten. Handbok 2010:1. Naturvårdsverket (2010).

²Naturvårdsverkets generella riktvärden för förorenad mark. NV rapport 5976 (2009).

Västra Stationsområdet, Höör
Höörs kommun

 Uppdragsnummer: 265845
Datum: 2016-05-24

Sammanställning av resultat från genomförda laboratorieanalyser på grundvatten

Analys	Enhet	SNV ¹	Gränsvärde dricksvatten (SLV FS 2001:30)	Riktvärden för grundvatten ² (SPI 2011, rev 2012)					Provmärkning H4
				Dricks-vatten	Ångor i byggnader	Bevattning	Miljörisker Ytvatten	Miljörisker Våtmarker	
Stödparametrar									
pH	-	6-8 ⁽⁴⁾	10,5	-	-	-	-	-	5,92
Temperatur	°C	5-15 ⁽⁴⁾	-	-	-	-	-	-	10,1
Konduktivitet	mS/m	<50 ⁽⁴⁾	-	-	-	-	-	-	20
⁽³⁾ Uppmätt i fält.									
⁽⁴⁾ Naturlig variation i grundvatten. NV rapport 4918, bilaga 5, tabell 19 (1999).									
Metaller									
Arsenik (As), filtrerat	µg/l	50	10	-	-	-	-	-	<0,20
Bly (Pb), filtrerat	µg/l	10	10	-	-	-	-	-	<0,050
Kadmium (Cd), filtrerat	µg/l	5	5	-	-	-	-	-	<0,020
Kobolt (Co), filtrerat	µg/l	100 ⁽⁵⁾	-	-	-	-	-	-	<0,20
Koppar (Cu), filtrerat	µg/l	2000	2000	-	-	-	-	-	0,62
Krom tot (Cr), filtrerat	µg/l	50	50	-	-	-	-	-	0,49
Kvicksilver (Hg), filtrerat	µg/l	1	0,1	-	-	-	-	-	<0,10
Metylkvicksilver, filtrerat	µg/l								<0,000060
Nickel (Ni), filtrerat	µg/l	50	20	-	-	-	-	-	0,53
Vanadin (V), filtrerat	µg/l	-	-	-	-	-	-	-	<0,20
Zink (Zn), filtrerat	µg/l	800 ⁽⁵⁾	-	-	-	-	-	-	3,3
⁽⁵⁾ Holländska interventionsvärdet. VROM Circular on target values and intervention values for soil remediation (2000).									
Petroleumrelaterade ämnen									
Alifater >C5-C8	mg/l	-	-	0,1	3	1,5	0,3	1,5	<0,020
Alifater >C8-C10	mg/l	-	-	0,1	0,1	1,5	0,15	1	<0,020
Alifater >C10-C12	mg/l	-	-	0,1	0,025	1,2	0,3	1	<0,020
Alifater >C12-C16	mg/l	-	-	0,1	-	1	3	1	<0,020
Alifater >C16-C35	mg/l	-	-	0,1	-	1	3	1	<0,050
Aromater >C8-C10	mg/l	-	-	0,07	0,8	1	0,5	0,15	<0,010
Aromater >C10-C16	mg/l	-	-	0,01	10	0,1	0,12	0,015	<0,010
Aromater >C16-C35	mg/l	-	-	0,002	25	0,07	0,005	0,015	<0,0050
Bensen	mg/l	-	0,001	0,0005	0,05	0,4	0,5	1	<0,00050
Toluen	mg/l	-	-	0,04	7	0,6	0,5	2	<0,0010
Etylbensen	mg/l	-	-	0,03	6	0,4	0,5	0,7	<0,0010
M/P/O-Xylen	mg/l	-	-	0,25	3	4	0,5	1	<0,0010
PAH L	mg/l	-	-	0,01	2	0,08	0,12	0,04	<0,00020
PAH M	mg/l	-	-	0,002	0,01	0,01	0,005	0,015	<0,00030
PAH H	mg/l	-	0,0001 ⁽⁶⁾	0,00005	0,3	0,006	0,0005	0,003	<0,00030

⁽⁶⁾Riktvärdet gäller summan av benso(b)fluoranten, benso(k)fluoranten, benso(ghi)perylene och inden(1,2,3-cd)pyren.

¹Naturvårdsverkets indelning av tillstånd för förorenat grundvatten baserat på hälsobaserade gränsvärden för dricksvatten. Riktvärdet är gränsen mellan "mindre allvarligt" och "måttligt allvarligt". NV rapport 4918, bilaga 4, tabell 3 (1999).

²Riktvärden för ämnen i grundvatten vid bensinstationer, utvalda möjliga exponeringsvägar är Dricksvatten, Ångor i byggnader, Bevattning, Miljörisker i ytvatten och Miljörisker i våtmarker. SPI rekommendation - Efterbehandling av förorenade bensinstationer och dieselanläggningar (publ 2011, rev



Bilaga 6: Laboratorieanalysrapporter

Tyréns AB Region Syd
Maria Åkesson
Isbergsg. 15
205 19 MALMÖ

AR-15-SL-189957-01

EUSELI2-00295221

Kundnummer: SL8484247

Uppdragsmärkn.
265845

Analysrapport

Provnnummer:	177-2015-11190059	Provtagare	Maria Åkesson		
Provbeskrivning:		Provtagningsdatum	2015-11-12		
Matris:	Jord				
Provet ankom:	2015-11-18				
Utskriftsdatum:	2015-11-23				
Provmärkning:	H1 (0,0-0,5)				
Analys	Resultat	Enhet	Mäto.	Metod/ref	
Torrsubstans	86.0	%	5%	SS-EN 12880:2000	a)
Benso(a)antracen	0.49	mg/kg Ts	25%	LidMiljö.0A.01.10	a)
Krysen	0.65	mg/kg Ts	25%	LidMiljö.0A.01.10	a)
Benso(b,k)fluoranten	1.1	mg/kg Ts	25%	LidMiljö.0A.01.10	a)
Benso(a)pyren	0.62	mg/kg Ts	25%	LidMiljö.0A.01.10	a)
Indeno(1,2,3-cd)pyren	0.44	mg/kg Ts	25%	LidMiljö.0A.01.10	a)
Dibenso(a,h)antracen	0.12	mg/kg Ts	25%	LidMiljö.0A.01.10	a)
Summa cancerogena PAH	3.4	mg/kg Ts		LidMiljö.0A.01.10	a)
Naftalen	< 0.030	mg/kg Ts	25%	LidMiljö.0A.01.10	a)
Acenaftylen	0.11	mg/kg Ts	25%	LidMiljö.0A.01.10	a)
Acenaften	< 0.030	mg/kg Ts	25%	LidMiljö.0A.01.10	a)
Fluoren	0.047	mg/kg Ts	25%	LidMiljö.0A.01.10	a)
Fenantren	0.97	mg/kg Ts	25%	LidMiljö.0A.01.10	a)
Antracen	0.15	mg/kg Ts	25%	LidMiljö.0A.01.10	a)
Fluoranten	1.7	mg/kg Ts	25%	LidMiljö.0A.01.10	a)
Pyren	1.3	mg/kg Ts	25%	LidMiljö.0A.01.10	a)
Benzo(g,h,i)perylen	0.43	mg/kg Ts	25%	LidMiljö.0A.01.10	a)
Summa övriga PAH	4.6	mg/kg Ts		LidMiljö.0A.01.10	a)
Summa PAH med låg molekylvikt	< 0.30	mg/kg Ts		LidMiljö.0A.01.10	a)
Summa PAH med medelhög molekylvikt	4.0	mg/kg Ts		LidMiljö.0A.01.10	a)
Summa PAH med hög molekylvikt	3.8	mg/kg Ts		LidMiljö.0A.01.10	a)
Arsenik As	2.8	mg/kg Ts	30%	SS028311 / ICP-AES	a)
Barium Ba	73	mg/kg Ts	20%	SS028311 / ICP-AES	a)
Bly Pb	10	mg/kg Ts	30%	SS028311 / ICP-AES	a)
Kadmium Cd	< 0.20	mg/kg Ts	30%	SS028311 / ICP-AES	a)
Kobolt Co	3.4	mg/kg Ts	30%	SS028311 / ICP-AES	a)
Koppar Cu	8.4	mg/kg Ts	30%	SS028311 / ICP-AES	a)

Förklaringar

AR-003v37

Laboratoriet/laboratorierna är ackrediterade av respektive lands ackrediteringsorgan. Ej ackrediterade analyser är markerade med *

Mätosäkerheten, om inget annat anges, redovisas som utvidgad mätosäkerhet med täckningsfaktor 2. Undantag relaterat till analyser utförda utanför Sverige kan förekomma. Ytterligare upplysningar samt mätosäkerhet och detektionsnivåer för mikrobiologiska analyser lämnas på begäran.

Denna rapport får endast återges i sin helhet, om inte utförande laboratorium i förväg skriftligen godkänt annat. Resultaten relaterar endast till det insända provet.

EUSELI2-00295221

Krom Cr	9.4	mg/kg Ts	30%	SS028311 / ICP-AES	a)
Kvicksilver Hg	0.013	mg/kg Ts	20%	SS028311 / ICP-AES	a)
Nickel Ni	9.2	mg/kg Ts	30%	SS028311 / ICP-AES	a)
Vanadin V	16	mg/kg Ts	35%	SS028311 / ICP-AES	a)
Zink Zn	69	mg/kg Ts	25%	SS028311 / ICP-AES	a)

Utförande laboratorium/underleverantör:

a) Eurofins Environment Sweden AB (Lidköping), SWEDEN

Paola Nilson, Rapportansvarig

Denna rapport är elektroniskt signerad.

Förklaringar

AR-003v37

Laboratoriet/laboratorierna är ackrediterade av respektive lands ackrediteringsorgan. Ej ackrediterade analyser är markerade med *

Mätosäkerheten, om inget annat anges, redovisas som utvidgad mätosäkerhet med täckningsfaktor 2. Undantag relaterat till analyser utförda utanför Sverige kan förekomma. Ytterligare upplysningar samt mätosäkerhet och detektionsnivåer för mikrobiologiska analyser lämnas på begäran.

Denna rapport får endast återges i sin helhet, om inte utförande laboratorium i förväg skriftligen godkänt annat. Resultaten relaterar endast till det insända provet.

Tyréns AB Region Syd
Maria Åkesson
Isbergsg. 15
205 19 MALMÖ

AR-15-SL-189958-01

EUSELI2-00295221

Kundnummer: SL8484247

Uppdragsmärkn.
265845

Analysrapport

Provnnummer:	177-2015-11190060	Provtagare	Maria Åkesson		
Provbeskrivning:		Provtagningsdatum	2015-11-12		
Matris:	Jord				
Provet ankom:	2015-11-18				
Utskriftsdatum:	2015-11-23				
Provmärkning:	H1 (1,0-1,5)				
Analys	Resultat	Enhet	Mäto.	Metod/ref	
Torrsubstans	94.4	%	5%	SS-EN 12880:2000	a)
Benso(a)antracen	< 0.030	mg/kg Ts	25%	LidMiljö.0A.01.10	a)
Krysen	< 0.030	mg/kg Ts	25%	LidMiljö.0A.01.10	a)
Benso(b,k)fluoranten	< 0.030	mg/kg Ts	25%	LidMiljö.0A.01.10	a)
Benso(a)pyren	< 0.030	mg/kg Ts	25%	LidMiljö.0A.01.10	a)
Indeno(1,2,3-cd)pyren	< 0.030	mg/kg Ts	25%	LidMiljö.0A.01.10	a)
Dibenso(a,h)antracen	< 0.030	mg/kg Ts	25%	LidMiljö.0A.01.10	a)
Summa cancerogena PAH	< 0.30	mg/kg Ts		LidMiljö.0A.01.10	a)
Naftalen	< 0.030	mg/kg Ts	25%	LidMiljö.0A.01.10	a)
Acenaftylen	< 0.030	mg/kg Ts	25%	LidMiljö.0A.01.10	a)
Acenaften	< 0.030	mg/kg Ts	25%	LidMiljö.0A.01.10	a)
Fluoren	< 0.030	mg/kg Ts	25%	LidMiljö.0A.01.10	a)
Fenantren	< 0.030	mg/kg Ts	25%	LidMiljö.0A.01.10	a)
Antracen	< 0.030	mg/kg Ts	25%	LidMiljö.0A.01.10	a)
Fluoranten	< 0.030	mg/kg Ts	25%	LidMiljö.0A.01.10	a)
Pyren	< 0.030	mg/kg Ts	25%	LidMiljö.0A.01.10	a)
Benzo(g,h,i)perylen	< 0.030	mg/kg Ts	25%	LidMiljö.0A.01.10	a)
Summa övriga PAH	< 0.30	mg/kg Ts		LidMiljö.0A.01.10	a)
Summa PAH med låg molekylvikt	< 0.30	mg/kg Ts		LidMiljö.0A.01.10	a)
Summa PAH med medelhög molekylvikt	< 0.30	mg/kg Ts		LidMiljö.0A.01.10	a)
Summa PAH med hög molekylvikt	< 0.30	mg/kg Ts		LidMiljö.0A.01.10	a)
Arsenik As	< 2.0	mg/kg Ts	30%	SS028311 / ICP-AES	a)
Barium Ba	59	mg/kg Ts	20%	SS028311 / ICP-AES	a)
Bly Pb	6.4	mg/kg Ts	30%	SS028311 / ICP-AES	a)
Kadmium Cd	< 0.20	mg/kg Ts	30%	SS028311 / ICP-AES	a)
Kobolt Co	4.7	mg/kg Ts	30%	SS028311 / ICP-AES	a)
Koppar Cu	18	mg/kg Ts	30%	SS028311 / ICP-AES	a)

Förklaringar

AR-003v37

Laboratoriet/laboratorierna är ackrediterade av respektive lands ackrediteringsorgan. Ej ackrediterade analyser är markerade med *

Mätosäkerheten, om inget annat anges, redovisas som utvidgad mätosäkerhet med täckningsfaktor 2. Undantag relaterat till analyser utförda utanför Sverige kan förekomma. Ytterligare upplysningar samt mätosäkerhet och detektionsnivåer för mikrobiologiska analyser lämnas på begäran.

Denna rapport får endast återges i sin helhet, om inte utförande laboratorium i förväg skriftligen godkänt annat. Resultaten relaterar endast till det insända provet.

EUSELI2-00295221

Krom Cr	7.6	mg/kg Ts	30%	SS028311 / ICP-AES	a)
Kvicksilver Hg	< 0.010	mg/kg Ts	20%	SS028311 / ICP-AES	a)
Nickel Ni	10	mg/kg Ts	30%	SS028311 / ICP-AES	a)
Vanadin V	16	mg/kg Ts	35%	SS028311 / ICP-AES	a)
Zink Zn	28	mg/kg Ts	25%	SS028311 / ICP-AES	a)

Utförande laboratorium/underleverantör:

a) Eurofins Environment Sweden AB (Lidköping), SWEDEN

Paola Nilson, Rapportansvarig

Denna rapport är elektroniskt signerad.

Förklaringar

AR-003v37

Laboratoriet/laboratorierna är ackrediterade av respektive lands ackrediteringsorgan. Ej ackrediterade analyser är markerade med *

Mätosäkerheten, om inget annat anges, redovisas som utvidgad mätosäkerhet med täckningsfaktor 2. Undantag relaterat till analyser utförda utanför Sverige kan förekomma. Ytterligare upplysningar samt mätosäkerhet och detektionsnivåer för mikrobiologiska analyser lämnas på begäran.

Denna rapport får endast återges i sin helhet, om inte utförande laboratorium i förväg skriftligen godkänt annat. Resultaten relaterar endast till det insända provet.

Tyréns AB Region Syd
Maria Åkesson
Isbergsg. 15
205 19 MALMÖ

AR-15-SL-189959-01

EUSELI2-00295221

Kundnummer: SL8484247

Uppdragsmärkn.
265845

Analysrapport

Provnummer:	177-2015-11190061	Provtagare	Maria Åkesson		
Provbeskrivning:		Provtagningsdatum	2015-11-12		
Matris:	Jord				
Provet ankom:	2015-11-18				
Utskriftsdatum:	2015-11-23				
Provmärkning:	H2 (0,0-0,5)				
Analys	Resultat	Enhet	Mäto.	Metod/ref	
Torrsubstans	87.8	%	5%	SS-EN 12880:2000	a)
Bensen	< 0.0035	mg/kg Ts	30%	LidMiljö.0A.01.09	a)
Toluen	< 0.10	mg/kg Ts	30%	LidMiljö.0A.01.09	a)
Etylbensen	< 0.10	mg/kg Ts	30%	LidMiljö.0A.01.09	a)
M/P/O-Xylen	< 0.10	mg/kg Ts	30%	LidMiljö.0A.01.09	a)
Summa TEX	< 0.20	mg/kg Ts		LidMiljö.0A.01.09	a)
Alifater >C5-C8	< 5.0	mg/kg Ts	30%	LidMiljö.0A.01.09	a)
Alifater >C8-C10	< 3.0	mg/kg Ts	35%	LidMiljö.0A.01.09	a)
Alifater >C10-C12	< 5.0	mg/kg Ts	30%	LidMiljö.0A.01.15	a)
Alifater >C12-C16	< 5.0	mg/kg Ts	30%	LidMiljö.0A.01.15	a)
Alifater >C5-C16	< 20	mg/kg Ts		LidMiljö.0A.01.09/15	a)
Alifater >C16-C35	11	mg/kg Ts	30%	LidMiljö.0A.01.15	a)
Aromater >C8-C10	< 4.0	mg/kg Ts	30%	LidMiljö.0A.01.09	a)
Aromater >C10-C16	< 0.90	mg/kg Ts	20%	LidMiljö.0A.01.15	a)
Metylkrysener/benzo(a)antracener	< 0.50	mg/kg Ts	25%	LidMiljö.0A.01.15	a)
Metylpyren/fluorantener	0.85	mg/kg Ts	25%	LidMiljö.0A.01.15	a)
Aromater >C16-C35	1.1	mg/kg Ts	25%	LidMiljö.0A.01.15	a)
Oljetyp	Ospec				a)*

Utförande laboratorium/underleverantör:

a) Eurofins Environment Sweden AB (Lidköping), SWEDEN

Paola Nilson, Rapportansvarig

Denna rapport är elektroniskt signerad.

Förklaringar

Laboratoriet/laboratorierna är ackrediterade av respektive lands ackrediteringsorgan. Ej ackrediterade analyser är markerade med *

Mätosäkerheten, om inget annat anges, redovisas som utvidgad mätosäkerhet med täckningsfaktor 2. Undantag relaterat till analyser utförda utanför Sverige kan förekomma. Ytterligare upplysningar samt mätosäkerhet och detektionsnivåer för mikrobiologiska analyser lämnas på begäran.

Denna rapport får endast återges i sin helhet, om inte utförande laboratorium i förväg skriftligen godkänt annat. Resultaten relaterar endast till det insända provet.

Tyréns AB Region Syd
 Maria Åkesson
 Isbergsg. 15
 205 19 MALMÖ

AR-15-SL-189960-01
EUSELI2-00295221

Kundnummer: SL8484247

 Uppdragsmärkn.
 265845

Analysrapport

Provnummer:	177-2015-11190062	Provtagare	Maria Åkesson		
Provbeskrivning:		Provtagningsdatum	2015-11-12		
Matris:	Jord				
Provet ankom:	2015-11-18				
Utskriftsdatum:	2015-11-23				
Provmärkning:	H2 (0,5-1,0)				
Analys	Resultat	Enhet	Mäto.	Metod/ref	
Torrsubstans	88.6	%	5%	SS-EN 12880:2000	a)
Benso(a)antracen	0.76	mg/kg Ts	25%	LidMiljö.0A.01.10	a)
Krysen	0.69	mg/kg Ts	25%	LidMiljö.0A.01.10	a)
Benso(b,k)fluoranten	1.3	mg/kg Ts	25%	LidMiljö.0A.01.10	a)
Benso(a)pyren	0.80	mg/kg Ts	25%	LidMiljö.0A.01.10	a)
Indeno(1,2,3-cd)pyren	0.54	mg/kg Ts	25%	LidMiljö.0A.01.10	a)
Dibenso(a,h)antracen	0.14	mg/kg Ts	25%	LidMiljö.0A.01.10	a)
Summa cancerogena PAH	4.3	mg/kg Ts		LidMiljö.0A.01.10	a)
Naftalen	< 0.030	mg/kg Ts	25%	LidMiljö.0A.01.10	a)
Acenaftylen	0.10	mg/kg Ts	25%	LidMiljö.0A.01.10	a)
Acenaften	< 0.030	mg/kg Ts	25%	LidMiljö.0A.01.10	a)
Fluoren	< 0.030	mg/kg Ts	25%	LidMiljö.0A.01.10	a)
Fenantren	0.49	mg/kg Ts	25%	LidMiljö.0A.01.10	a)
Antracen	0.12	mg/kg Ts	25%	LidMiljö.0A.01.10	a)
Fluoranten	1.6	mg/kg Ts	25%	LidMiljö.0A.01.10	a)
Pyren	1.4	mg/kg Ts	25%	LidMiljö.0A.01.10	a)
Benzo(g,h,i)perylene	0.55	mg/kg Ts	25%	LidMiljö.0A.01.10	a)
Summa övriga PAH	4.3	mg/kg Ts		LidMiljö.0A.01.10	a)
Summa PAH med låg molekylvikt	< 0.30	mg/kg Ts		LidMiljö.0A.01.10	a)
Summa PAH med medelhög molekylvikt	3.6	mg/kg Ts		LidMiljö.0A.01.10	a)
Summa PAH med hög molekylvikt	4.9	mg/kg Ts		LidMiljö.0A.01.10	a)
Arsenik As	< 2.1	mg/kg Ts	30%	SS028311 / ICP-AES	a)
Barium Ba	35	mg/kg Ts	20%	SS028311 / ICP-AES	a)
Bly Pb	12	mg/kg Ts	30%	SS028311 / ICP-AES	a)
Kadmium Cd	< 0.20	mg/kg Ts	30%	SS028311 / ICP-AES	a)
Kobolt Co	3.8	mg/kg Ts	30%	SS028311 / ICP-AES	a)
Koppar Cu	11	mg/kg Ts	30%	SS028311 / ICP-AES	a)

Förklaringar

AR-003v37

Laboratoriet/laboratorierna är ackrediterade av respektive lands ackrediteringsorgan. Ej ackrediterade analyser är markerade med *

Mätosäkerheten, om inget annat anges, redovisas som utvidgad mätosäkerhet med täckningsfaktor 2. Undantag relaterat till analyser utförda utanför Sverige kan förekomma. Ytterligare upplysningar samt mätosäkerhet och detektionsnivåer för mikrobiologiska analyser lämnas på begäran.

Denna rapport får endast återges i sin helhet, om inte utförande laboratorium i förväg skriftligen godkänt annat. Resultaten relaterar endast till det insända provet.

EUSELI2-00295221

Krom Cr	8.7	mg/kg Ts	30%	SS028311 / ICP-AES	a)
Kvicksilver Hg	0.019	mg/kg Ts	20%	SS028311 / ICP-AES	a)
Nickel Ni	11	mg/kg Ts	30%	SS028311 / ICP-AES	a)
Vanadin V	15	mg/kg Ts	35%	SS028311 / ICP-AES	a)
Zink Zn	53	mg/kg Ts	25%	SS028311 / ICP-AES	a)

Utförande laboratorium/underleverantör:

a) Eurofins Environment Sweden AB (Lidköping), SWEDEN

Paola Nilson, Rapportansvarig

Denna rapport är elektroniskt signerad.

Förklaringar

AR-003v37

Laboratoriet/laboratorierna är ackrediterade av respektive lands ackrediteringsorgan. Ej ackrediterade analyser är markerade med *

Mätosäkerheten, om inget annat anges, redovisas som utvidgad mätosäkerhet med täckningsfaktor 2. Undantag relaterat till analyser utförda utanför Sverige kan förekomma. Ytterligare upplysningar samt mätosäkerhet och detektionsnivåer för mikrobiologiska analyser lämnas på begäran.

Denna rapport får endast återges i sin helhet, om inte utförande laboratorium i förväg skriftligen godkänt annat. Resultaten relaterar endast till det insända provet.

Tyréns AB Region Syd
 Maria Åkesson
 Isbergsg. 15
 205 19 MALMÖ
AR-15-SL-189961-01**EUSELI2-00295221**

Kundnummer: SL8484247

 Uppdragsmärkn.
 265845

Analysrapport

Provnnummer:	177-2015-11190063	Provtagare	Maria Åkesson		
Provbeskrivning:		Provtagningsdatum	2015-11-12		
Matris:	Jord				
Provet ankom:	2015-11-18				
Utskriftsdatum:	2015-11-23				
Provmärkning:	H4 (0,03-0,5)				
Analys	Resultat	Enhet	Mäto.	Metod/ref	
Torrsubstans	83.7	%	5%	SS-EN 12880:2000	a)
Benso(a)antracen	0.29	mg/kg Ts	25%	LidMiljö.0A.01.10	a)
Krysen	0.35	mg/kg Ts	25%	LidMiljö.0A.01.10	a)
Benso(b,k)fluoranten	0.61	mg/kg Ts	25%	LidMiljö.0A.01.10	a)
Benso(a)pyren	0.36	mg/kg Ts	25%	LidMiljö.0A.01.10	a)
Indeno(1,2,3-cd)pyren	0.30	mg/kg Ts	25%	LidMiljö.0A.01.10	a)
Dibenso(a,h)antracen	0.076	mg/kg Ts	25%	LidMiljö.0A.01.10	a)
Summa cancerogena PAH	2.0	mg/kg Ts		LidMiljö.0A.01.10	a)
Naftalen	< 0.030	mg/kg Ts	25%	LidMiljö.0A.01.10	a)
Acenaftylen	0.087	mg/kg Ts	25%	LidMiljö.0A.01.10	a)
Acenaften	< 0.030	mg/kg Ts	25%	LidMiljö.0A.01.10	a)
Fluoren	< 0.030	mg/kg Ts	25%	LidMiljö.0A.01.10	a)
Fenantren	0.38	mg/kg Ts	25%	LidMiljö.0A.01.10	a)
Antracen	0.15	mg/kg Ts	25%	LidMiljö.0A.01.10	a)
Fluoranten	0.87	mg/kg Ts	25%	LidMiljö.0A.01.10	a)
Pyren	0.69	mg/kg Ts	25%	LidMiljö.0A.01.10	a)
Benzo(g,h,i)perylene	0.31	mg/kg Ts	25%	LidMiljö.0A.01.10	a)
Summa övriga PAH	2.5	mg/kg Ts		LidMiljö.0A.01.10	a)
Summa PAH med låg molekylvikt	< 0.30	mg/kg Ts		LidMiljö.0A.01.10	a)
Summa PAH med medelhög molekylvikt	2.1	mg/kg Ts		LidMiljö.0A.01.10	a)
Summa PAH med hög molekylvikt	2.3	mg/kg Ts		LidMiljö.0A.01.10	a)
Arsenik As	< 2.2	mg/kg Ts	30%	SS028311 / ICP-AES	a)
Barium Ba	47	mg/kg Ts	20%	SS028311 / ICP-AES	a)
Bly Pb	24	mg/kg Ts	30%	SS028311 / ICP-AES	a)
Kadmium Cd	< 0.20	mg/kg Ts	30%	SS028311 / ICP-AES	a)
Kobolt Co	4.2	mg/kg Ts	30%	SS028311 / ICP-AES	a)
Koppar Cu	13	mg/kg Ts	30%	SS028311 / ICP-AES	a)

Förklaringar

AR-003v37

Laboratoriet/laboratorierna är ackrediterade av respektive lands ackrediteringsorgan. Ej ackrediterade analyser är markerade med *

Mätosäkerheten, om inget annat anges, redovisas som utvidgad mätosäkerhet med täckningsfaktor 2. Undantag relaterat till analyser utförda utanför Sverige kan förekomma. Ytterligare upplysningar samt mätosäkerhet och detektionsnivåer för mikrobiologiska analyser lämnas på begäran.

Denna rapport får endast återges i sin helhet, om inte utförande laboratorium i förväg skriftligen godkänt annat. Resultaten relaterar endast till det insända provet.

EUSELI2-00295221

Krom Cr	8.9	mg/kg Ts	30%	SS028311 / ICP-AES	a)
Kvicksilver Hg	0.13	mg/kg Ts	20%	SS028311 / ICP-AES	a)
Nickel Ni	9.2	mg/kg Ts	30%	SS028311 / ICP-AES	a)
Vanadin V	22	mg/kg Ts	35%	SS028311 / ICP-AES	a)
Zink Zn	70	mg/kg Ts	25%	SS028311 / ICP-AES	a)

Utförande laboratorium/underleverantör:

a) Eurofins Environment Sweden AB (Lidköping), SWEDEN

Paola Nilson, Rapportansvarig

Denna rapport är elektroniskt signerad.

Förklaringar

AR-003v37

Laboratoriet/laboratorierna är ackrediterade av respektive lands ackrediteringsorgan. Ej ackrediterade analyser är markerade med *

Mätosäkerheten, om inget annat anges, redovisas som utvidgad mätosäkerhet med täckningsfaktor 2. Undantag relaterat till analyser utförda utanför Sverige kan förekomma. Ytterligare upplysningar samt mätosäkerhet och detektionsnivåer för mikrobiologiska analyser lämnas på begäran.

Denna rapport får endast återges i sin helhet, om inte utförande laboratorium i förväg skriftligen godkänt annat. Resultaten relaterar endast till det insända provet.

Tyréns AB Region Syd
Maria Åkesson
Isbergsg. 15
205 19 MALMÖ

AR-15-SL-189962-01

EUSELI2-00295221

Kundnummer: SL8484247

Uppdragsmärkn.
265845

Analysrapport

Provnnummer:	177-2015-11190064	Provtagare	Maria Åkesson		
Provbeskrivning:		Provtagningsdatum	2015-11-12		
Matris:	Jord				
Provet ankom:	2015-11-18				
Utskriftsdatum:	2015-11-23				
Provmärkning:	H4 (0,5-0,9)				
Analys	Resultat	Enhet	Mäto.	Metod/ref	
Torrsubstans	83.3	%	5%	SS-EN 12880:2000	a)
Benso(a)antracen	0.50	mg/kg Ts	25%	LidMiljö.0A.01.10	a)
Krysen	0.56	mg/kg Ts	25%	LidMiljö.0A.01.10	a)
Benso(b,k)fluoranten	0.91	mg/kg Ts	25%	LidMiljö.0A.01.10	a)
Benso(a)pyren	0.52	mg/kg Ts	25%	LidMiljö.0A.01.10	a)
Indeno(1,2,3-cd)pyren	0.35	mg/kg Ts	25%	LidMiljö.0A.01.10	a)
Dibenso(a,h)antracen	0.091	mg/kg Ts	25%	LidMiljö.0A.01.10	a)
Summa cancerogena PAH	2.9	mg/kg Ts		LidMiljö.0A.01.10	a)
Naftalen	< 0.030	mg/kg Ts	25%	LidMiljö.0A.01.10	a)
Acenaftylen	0.097	mg/kg Ts	25%	LidMiljö.0A.01.10	a)
Acenaften	< 0.030	mg/kg Ts	25%	LidMiljö.0A.01.10	a)
Fluoren	0.036	mg/kg Ts	25%	LidMiljö.0A.01.10	a)
Fenantren	0.52	mg/kg Ts	25%	LidMiljö.0A.01.10	a)
Antracen	0.097	mg/kg Ts	25%	LidMiljö.0A.01.10	a)
Fluoranten	1.3	mg/kg Ts	25%	LidMiljö.0A.01.10	a)
Pyren	1.00	mg/kg Ts	25%	LidMiljö.0A.01.10	a)
Benzo(g,h,i)perylene	0.34	mg/kg Ts	25%	LidMiljö.0A.01.10	a)
Summa övriga PAH	3.4	mg/kg Ts		LidMiljö.0A.01.10	a)
Summa PAH med låg molekylvikt	< 0.30	mg/kg Ts		LidMiljö.0A.01.10	a)
Summa PAH med medelhög molekylvikt	3.0	mg/kg Ts		LidMiljö.0A.01.10	a)
Summa PAH med hög molekylvikt	3.3	mg/kg Ts		LidMiljö.0A.01.10	a)
Arsenik As	< 2.2	mg/kg Ts	30%	SS028311 / ICP-AES	a)
Barium Ba	44	mg/kg Ts	20%	SS028311 / ICP-AES	a)
Bly Pb	21	mg/kg Ts	30%	SS028311 / ICP-AES	a)
Kadmium Cd	< 0.20	mg/kg Ts	30%	SS028311 / ICP-AES	a)
Kobolt Co	3.5	mg/kg Ts	30%	SS028311 / ICP-AES	a)
Koppar Cu	13	mg/kg Ts	30%	SS028311 / ICP-AES	a)

Förklaringar

AR-003v37

Laboratoriet/laboratorierna är ackrediterade av respektive lands ackrediteringsorgan. Ej ackrediterade analyser är markerade med *

Mätosäkerheten, om inget annat anges, redovisas som utvidgad mätosäkerhet med täckningsfaktor 2. Undantag relaterat till analyser utförda utanför Sverige kan förekomma. Ytterligare upplysningar samt mätosäkerhet och detektionsnivåer för mikrobiologiska analyser lämnas på begäran.

Denna rapport får endast återges i sin helhet, om inte utförande laboratorium i förväg skriftligen godkänt annat. Resultaten relaterar endast till det insända provet.

EUSELI2-00295221

Krom Cr	6.9	mg/kg Ts	30%	SS028311 / ICP-AES	a)
Kvicksilver Hg	0.15	mg/kg Ts	20%	SS028311 / ICP-AES	a)
Nickel Ni	8.6	mg/kg Ts	30%	SS028311 / ICP-AES	a)
Vanadin V	17	mg/kg Ts	35%	SS028311 / ICP-AES	a)
Zink Zn	62	mg/kg Ts	25%	SS028311 / ICP-AES	a)

Utförande laboratorium/underleverantör:

a) Eurofins Environment Sweden AB (Lidköping), SWEDEN

Paola Nilson, Rapportansvarig

Denna rapport är elektroniskt signerad.

Förklaringar

AR-003v37

Laboratoriet/laboratorierna är ackrediterade av respektive lands ackrediteringsorgan. Ej ackrediterade analyser är markerade med *

Mätosäkerheten, om inget annat anges, redovisas som utvidgad mätosäkerhet med täckningsfaktor 2. Undantag relaterat till analyser utförda utanför Sverige kan förekomma. Ytterligare upplysningar samt mätosäkerhet och detektionsnivåer för mikrobiologiska analyser lämnas på begäran.

Denna rapport får endast återges i sin helhet, om inte utförande laboratorium i förväg skriftligen godkänt annat. Resultaten relaterar endast till det insända provet.

Tyréns AB Region Syd
Maria Åkesson
Isbergsg. 15
205 19 MALMÖ

AR-15-SL-189963-01

EUSELI2-00295221

Kundnummer: SL8484247

Uppdragsmärkn.
265845

Analysrapport

Provnnummer:	177-2015-11190065	Provtagare	Maria Åkesson	
Provbeskrivning:		Provtagningsdatum	2015-11-12	
Matris:	Jord			
Provet ankom:	2015-11-18			
Utskriftsdatum:	2015-11-23			
Provmärkning:	H4 (1,0-1,5)			
Analys	Resultat	Enhet	Mäto.	Metod/ref
Torrsubstans	95.5	%	5%	SS-EN 12880:2000 a)
Benso(a)antracen	< 0.030	mg/kg Ts	25%	LidMiljö.0A.01.10 a)
Krysen	< 0.030	mg/kg Ts	25%	LidMiljö.0A.01.10 a)
Benso(b,k)fluoranten	< 0.030	mg/kg Ts	25%	LidMiljö.0A.01.10 a)
Benso(a)pyren	< 0.030	mg/kg Ts	25%	LidMiljö.0A.01.10 a)
Indeno(1,2,3-cd)pyren	< 0.030	mg/kg Ts	25%	LidMiljö.0A.01.10 a)
Dibenso(a,h)antracen	< 0.030	mg/kg Ts	25%	LidMiljö.0A.01.10 a)
Summa cancerogena PAH	< 0.30	mg/kg Ts		LidMiljö.0A.01.10 a)
Naftalen	< 0.030	mg/kg Ts	25%	LidMiljö.0A.01.10 a)
Acenaftylen	< 0.030	mg/kg Ts	25%	LidMiljö.0A.01.10 a)
Acenaften	< 0.030	mg/kg Ts	25%	LidMiljö.0A.01.10 a)
Fluoren	< 0.030	mg/kg Ts	25%	LidMiljö.0A.01.10 a)
Fenantren	< 0.030	mg/kg Ts	25%	LidMiljö.0A.01.10 a)
Antracen	< 0.030	mg/kg Ts	25%	LidMiljö.0A.01.10 a)
Fluoranten	< 0.030	mg/kg Ts	25%	LidMiljö.0A.01.10 a)
Pyren	< 0.030	mg/kg Ts	25%	LidMiljö.0A.01.10 a)
Benzo(g,h,i)perylen	< 0.030	mg/kg Ts	25%	LidMiljö.0A.01.10 a)
Summa övriga PAH	< 0.30	mg/kg Ts		LidMiljö.0A.01.10 a)
Summa PAH med låg molekylvikt	< 0.30	mg/kg Ts		LidMiljö.0A.01.10 a)
Summa PAH med medelhög molekylvikt	< 0.30	mg/kg Ts		LidMiljö.0A.01.10 a)
Summa PAH med hög molekylvikt	< 0.30	mg/kg Ts		LidMiljö.0A.01.10 a)
Arsenik As	< 1.9	mg/kg Ts	30%	SS028311 / ICP-AES a)
Barium Ba	28	mg/kg Ts	20%	SS028311 / ICP-AES a)
Bly Pb	4.7	mg/kg Ts	30%	SS028311 / ICP-AES a)
Kadmium Cd	< 0.20	mg/kg Ts	30%	SS028311 / ICP-AES a)
Kobolt Co	3.2	mg/kg Ts	30%	SS028311 / ICP-AES a)
Koppar Cu	9.0	mg/kg Ts	30%	SS028311 / ICP-AES a)

Förklaringar

AR-003v37

Laboratoriet/laboratorierna är ackrediterade av respektive lands ackrediteringsorgan. Ej ackrediterade analyser är markerade med *

Mätosäkerheten, om inget annat anges, redovisas som utvidgad mätosäkerhet med täckningsfaktor 2. Undantag relaterat till analyser utförda utanför Sverige kan förekomma. Ytterligare upplysningar samt mätosäkerhet och detektionsnivåer för mikrobiologiska analyser lämnas på begäran.

Denna rapport får endast återges i sin helhet, om inte utförande laboratorium i förväg skriftligen godkänt annat. Resultaten relaterar endast till det insända provet.

EUSELI2-00295221

Krom Cr	5.4	mg/kg Ts	30%	SS028311 / ICP-AES	a)
Kvicksilver Hg	< 0.010	mg/kg Ts	20%	SS028311 / ICP-AES	a)
Nickel Ni	7.3	mg/kg Ts	30%	SS028311 / ICP-AES	a)
Vanadin V	12	mg/kg Ts	35%	SS028311 / ICP-AES	a)
Zink Zn	24	mg/kg Ts	25%	SS028311 / ICP-AES	a)

Utförande laboratorium/underleverantör:

a) Eurofins Environment Sweden AB (Lidköping), SWEDEN

Paola Nilson, Rapportansvarig

Denna rapport är elektroniskt signerad.

Förklaringar

AR-003v37

Laboratoriet/laboratorierna är ackrediterade av respektive lands ackrediteringsorgan. Ej ackrediterade analyser är markerade med *

Mätosäkerheten, om inget annat anges, redovisas som utvidgad mätosäkerhet med täckningsfaktor 2. Undantag relaterat till analyser utförda utanför Sverige kan förekomma. Ytterligare upplysningar samt mätosäkerhet och detektionsnivåer för mikrobiologiska analyser lämnas på begäran.

Denna rapport får endast återges i sin helhet, om inte utförande laboratorium i förväg skriftligen godkänt annat. Resultaten relaterar endast till det insända provet.

Tyréns AB Region Syd
Maria Åkesson
Isbergsg. 15
205 19 MALMÖ

AR-15-SL-189964-01

EUSELI2-00295221

Kundnummer: SL8484247

Uppdragsmärkn.
265845

Analysrapport

Provnnummer:	177-2015-11190066	Provtagare	Maria Åkesson	
Provbeskrivning:		Provtagningsdatum	2015-11-12	
Matris:	Jord			
Provet ankom:	2015-11-18			
Utskriftsdatum:	2015-11-23			
Provmärkning:	H5 (0,03-0,5)			
Analys	Resultat	Enhet	Mäto.	Metod/ref
Torrsubstans	88.2	%	5%	SS-EN 12880:2000 a)
Bensen	< 0.0035	mg/kg Ts	30%	LidMiljö.0A.01.09 a)
Toluen	< 0.10	mg/kg Ts	30%	LidMiljö.0A.01.09 a)
Etylbensen	< 0.10	mg/kg Ts	30%	LidMiljö.0A.01.09 a)
M/P/O-Xylen	< 0.10	mg/kg Ts	30%	LidMiljö.0A.01.09 a)
Summa TEX	< 0.20	mg/kg Ts		LidMiljö.0A.01.09 a)
Alifater >C5-C8	< 5.0	mg/kg Ts	30%	LidMiljö.0A.01.09 a)
Alifater >C8-C10	< 3.0	mg/kg Ts	35%	LidMiljö.0A.01.09 a)
Alifater >C10-C12	< 5.0	mg/kg Ts	30%	LidMiljö.0A.01.15 a)
Alifater >C12-C16	< 5.0	mg/kg Ts	30%	LidMiljö.0A.01.15 a)
Alifater >C5-C16	< 20	mg/kg Ts		LidMiljö.0A.01.09/15 a)
Alifater >C16-C35	12	mg/kg Ts	30%	LidMiljö.0A.01.15 a)
Aromater >C8-C10	< 4.0	mg/kg Ts	30%	LidMiljö.0A.01.09 a)
Aromater >C10-C16	< 0.90	mg/kg Ts	20%	LidMiljö.0A.01.15 a)
Metylkrysener/benzo(a)antracener	< 0.50	mg/kg Ts	25%	LidMiljö.0A.01.15 a)
Metylpyren/fluorantener	< 0.50	mg/kg Ts	25%	LidMiljö.0A.01.15 a)
Aromater >C16-C35	< 1.0	mg/kg Ts	25%	LidMiljö.0A.01.15 a)
Oljetyp	Ospec			a)*
Benso(a)antracen	0.20	mg/kg Ts	25%	LidMiljö.0A.01.10 a)
Krysen	0.20	mg/kg Ts	25%	LidMiljö.0A.01.10 a)
Benso(b,k)fluoranten	0.30	mg/kg Ts	25%	LidMiljö.0A.01.10 a)
Benso(a)pyren	0.20	mg/kg Ts	25%	LidMiljö.0A.01.10 a)
Indeno(1,2,3-cd)pyren	0.12	mg/kg Ts	25%	LidMiljö.0A.01.10 a)
Dibenso(a,h)antracen	< 0.030	mg/kg Ts	25%	LidMiljö.0A.01.10 a)
Summa cancerogena PAH	1.0	mg/kg Ts		LidMiljö.0A.01.10 a)
Naftalen	< 0.030	mg/kg Ts	25%	LidMiljö.0A.01.10 a)
Acenaftylen	0.070	mg/kg Ts	25%	LidMiljö.0A.01.10 a)

Förklaringar

AR-003v37

Laboratoriet/laboratorierna är ackrediterade av respektive lands ackrediteringsorgan. Ej ackrediterade analyser är markerade med *

Mätosäkerheten, om inget annat anges, redovisas som utvidgad mätosäkerhet med täckningsfaktor 2. Undantag relaterat till analyser utförda utanför Sverige kan förekomma. Ytterligare upplysningar samt mätosäkerhet och detektionsnivåer för mikrobiologiska analyser lämnas på begäran.

Denna rapport får endast återges i sin helhet, om inte utförande laboratorium i förväg skriftligen godkänt annat. Resultaten relaterar endast till det insända provet.

EUSELI2-00295221

Acenaften	< 0.030	mg/kg Ts	25%	LidMiljö.0A.01.10	a)
Fluoren	0.035	mg/kg Ts	25%	LidMiljö.0A.01.10	a)
Fenantren	0.19	mg/kg Ts	25%	LidMiljö.0A.01.10	a)
Antracenen	0.075	mg/kg Ts	25%	LidMiljö.0A.01.10	a)
Fluoranten	0.33	mg/kg Ts	25%	LidMiljö.0A.01.10	a)
Pyren	0.33	mg/kg Ts	25%	LidMiljö.0A.01.10	a)
Benzo(g,h,i)perylene	0.10	mg/kg Ts	25%	LidMiljö.0A.01.10	a)
Summa övriga PAH	1.2	mg/kg Ts		LidMiljö.0A.01.10	a)
Summa PAH med låg molekylvikt	< 0.30	mg/kg Ts		LidMiljö.0A.01.10	a)
Summa PAH med medelhög molekylvikt	0.95	mg/kg Ts		LidMiljö.0A.01.10	a)
Summa PAH med hög molekylvikt	1.1	mg/kg Ts		LidMiljö.0A.01.10	a)
Arsenik As	< 2.1	mg/kg Ts	30%	SS028311 / ICP-AES	a)
Barium Ba	40	mg/kg Ts	20%	SS028311 / ICP-AES	a)
Bly Pb	8.8	mg/kg Ts	30%	SS028311 / ICP-AES	a)
Kadmium Cd	< 0.20	mg/kg Ts	30%	SS028311 / ICP-AES	a)
Kobolt Co	4.0	mg/kg Ts	30%	SS028311 / ICP-AES	a)
Koppar Cu	8.8	mg/kg Ts	30%	SS028311 / ICP-AES	a)
Krom Cr	7.3	mg/kg Ts	30%	SS028311 / ICP-AES	a)
Kvicksilver Hg	0.030	mg/kg Ts	20%	SS028311 / ICP-AES	a)
Nickel Ni	8.2	mg/kg Ts	30%	SS028311 / ICP-AES	a)
Vanadin V	18	mg/kg Ts	35%	SS028311 / ICP-AES	a)
Zink Zn	33	mg/kg Ts	25%	SS028311 / ICP-AES	a)

Utförande laboratorium/underleverantör:

a) Eurofins Environment Sweden AB (Lidköping), SWEDEN

Paola Nilson, Rapportansvarig

Denna rapport är elektroniskt signerad.

Förklaringar

AR-003v37

Laboratoriet/laboratorierna är ackrediterade av respektive lands ackrediteringsorgan. Ej ackrediterade analyser är markerade med *

Mätosäkerheten, om inget annat anges, redovisas som utvidgad mätosäkerhet med täckningsfaktor 2. Undantag relaterat till analyser utförda utanför Sverige kan förekomma. Ytterligare upplysningar samt mätosäkerhet och detektionsnivåer för mikrobiologiska analyser lämnas på begäran.

Denna rapport får endast återges i sin helhet, om inte utförande laboratorium i förväg skriftligen godkänt annat. Resultaten relaterar endast till det insända provet.

Tyréns AB Region Syd
Maria Åkesson
Isbergsg. 15
205 19 MALMÖ

AR-15-SL-189965-01

EUSELI2-00295221

Kundnummer: SL8484247

Uppdragsmärkn.
265845

Analysrapport

Provnummer:	177-2015-11190067	Provtagare	Maria Åkesson		
Provbeskrivning:		Provtagningsdatum	2015-11-12		
Matris:	Jord				
Provet ankom:	2015-11-18				
Utskriftsdatum:	2015-11-23				
Provmärkning:	H5 (1,0-1,2)				
Analys	Resultat	Enhet	Mäto.	Metod/ref	
Torrsubstans	95.1	%	5%	SS-EN 12880:2000	a)
Benso(a)antracen	< 0.030	mg/kg Ts	25%	LidMiljö.0A.01.10	a)
Krysen	< 0.030	mg/kg Ts	25%	LidMiljö.0A.01.10	a)
Benso(b,k)fluoranten	0.045	mg/kg Ts	25%	LidMiljö.0A.01.10	a)
Benso(a)pyren	< 0.030	mg/kg Ts	25%	LidMiljö.0A.01.10	a)
Indeno(1,2,3-cd)pyren	< 0.030	mg/kg Ts	25%	LidMiljö.0A.01.10	a)
Dibenso(a,h)antracen	< 0.030	mg/kg Ts	25%	LidMiljö.0A.01.10	a)
Summa cancerogena PAH	< 0.30	mg/kg Ts		LidMiljö.0A.01.10	a)
Naftalen	< 0.030	mg/kg Ts	25%	LidMiljö.0A.01.10	a)
Acenaftylen	< 0.030	mg/kg Ts	25%	LidMiljö.0A.01.10	a)
Acenaften	< 0.030	mg/kg Ts	25%	LidMiljö.0A.01.10	a)
Fluoren	< 0.030	mg/kg Ts	25%	LidMiljö.0A.01.10	a)
Fenantren	0.040	mg/kg Ts	25%	LidMiljö.0A.01.10	a)
Antracen	< 0.030	mg/kg Ts	25%	LidMiljö.0A.01.10	a)
Fluoranten	0.057	mg/kg Ts	25%	LidMiljö.0A.01.10	a)
Pyren	0.045	mg/kg Ts	25%	LidMiljö.0A.01.10	a)
Benzo(g,h,i)perylene	< 0.030	mg/kg Ts	25%	LidMiljö.0A.01.10	a)
Summa övriga PAH	< 0.30	mg/kg Ts		LidMiljö.0A.01.10	a)
Summa PAH med låg molekylvikt	< 0.30	mg/kg Ts		LidMiljö.0A.01.10	a)
Summa PAH med medelhög molekylvikt	< 0.30	mg/kg Ts		LidMiljö.0A.01.10	a)
Summa PAH med hög molekylvikt	< 0.30	mg/kg Ts		LidMiljö.0A.01.10	a)
Arsenik As	< 1.9	mg/kg Ts	30%	SS028311 / ICP-AES	a)
Barium Ba	44	mg/kg Ts	20%	SS028311 / ICP-AES	a)
Bly Pb	4.0	mg/kg Ts	30%	SS028311 / ICP-AES	a)
Kadmium Cd	< 0.20	mg/kg Ts	30%	SS028311 / ICP-AES	a)
Kobolt Co	5.2	mg/kg Ts	30%	SS028311 / ICP-AES	a)
Koppar Cu	17	mg/kg Ts	30%	SS028311 / ICP-AES	a)

Förklaringar

AR-003v37

Laboratoriet/laboratorierna är ackrediterade av respektive lands ackrediteringsorgan. Ej ackrediterade analyser är markerade med *

Mätosäkerheten, om inget annat anges, redovisas som utvidgad mätosäkerhet med täckningsfaktor 2. Undantag relaterat till analyser utförda utanför Sverige kan förekomma. Ytterligare upplysningar samt mätosäkerhet och detektionsnivåer för mikrobiologiska analyser lämnas på begäran.

Denna rapport får endast återges i sin helhet, om inte utförande laboratorium i förväg skriftligen godkänt annat. Resultaten relaterar endast till det insända provet.

EUSELI2-00295221

Krom Cr	9.6	mg/kg Ts	30%	SS028311 / ICP-AES	a)
Kvicksilver Hg	< 0.010	mg/kg Ts	20%	SS028311 / ICP-AES	a)
Nickel Ni	13	mg/kg Ts	30%	SS028311 / ICP-AES	a)
Vanadin V	14	mg/kg Ts	35%	SS028311 / ICP-AES	a)
Zink Zn	26	mg/kg Ts	25%	SS028311 / ICP-AES	a)

Utförande laboratorium/underleverantör:

a) Eurofins Environment Sweden AB (Lidköping), SWEDEN

Paola Nilson, Rapportansvarig

Denna rapport är elektroniskt signerad.

Förklaringar

AR-003v37

Laboratoriet/laboratorierna är ackrediterade av respektive lands ackrediteringsorgan. Ej ackrediterade analyser är markerade med *

Mätosäkerheten, om inget annat anges, redovisas som utvidgad mätosäkerhet med täckningsfaktor 2. Undantag relaterat till analyser utförda utanför Sverige kan förekomma. Ytterligare upplysningar samt mätosäkerhet och detektionsnivåer för mikrobiologiska analyser lämnas på begäran.

Denna rapport får endast återges i sin helhet, om inte utförande laboratorium i förväg skriftligen godkänt annat. Resultaten relaterar endast till det insända provet.

Tyréns AB Region Syd
 Maria Åkesson
 Isbergsg. 15
 205 19 MALMÖ

AR-15-SL-189966-01
EUSELI2-00295221

Kundnummer: SL8484247

 Uppdragsmärkn.
 265845

Analysrapport

Provnnummer:	177-2015-11190068	Provtagare	Maria Åkesson	
Provbeskrivning:		Provtagningsdatum	2015-11-12	
Matris:	Jord			
Provet ankom:	2015-11-18			
Utskriftsdatum:	2015-11-23			
Provmärkning:	H6 (0,5-1,0)			
Analys	Resultat	Enhet	Mäto.	Metod/ref
Torrsubstans	89.8	%	5%	SS-EN 12880:2000 a)
Bensen	< 0.0035	mg/kg Ts	30%	LidMiljö.0A.01.09 a)
Toluen	< 0.10	mg/kg Ts	30%	LidMiljö.0A.01.09 a)
Etylbensen	< 0.10	mg/kg Ts	30%	LidMiljö.0A.01.09 a)
M/P/O-Xylen	< 0.10	mg/kg Ts	30%	LidMiljö.0A.01.09 a)
Summa TEX	< 0.20	mg/kg Ts		LidMiljö.0A.01.09 a)
Alifater >C5-C8	< 5.0	mg/kg Ts	30%	LidMiljö.0A.01.09 a)
Alifater >C8-C10	< 3.0	mg/kg Ts	35%	LidMiljö.0A.01.09 a)
Alifater >C10-C12	< 5.0	mg/kg Ts	30%	LidMiljö.0A.01.15 a)
Alifater >C12-C16	< 5.0	mg/kg Ts	30%	LidMiljö.0A.01.15 a)
Alifater >C5-C16	< 20	mg/kg Ts		LidMiljö.0A.01.09/15 a)
Alifater >C16-C35	< 10	mg/kg Ts	30%	LidMiljö.0A.01.15 a)
Aromater >C8-C10	< 4.0	mg/kg Ts	30%	LidMiljö.0A.01.09 a)
Aromater >C10-C16	< 0.90	mg/kg Ts	20%	LidMiljö.0A.01.15 a)
Metylkrysener/benzo(a)antracener	< 0.50	mg/kg Ts	25%	LidMiljö.0A.01.15 a)
Metylpyren/fluorantener	0.69	mg/kg Ts	25%	LidMiljö.0A.01.15 a)
Aromater >C16-C35	< 1.0	mg/kg Ts	25%	LidMiljö.0A.01.15 a)
Oljetyp	Ej påvisad			a)*
Benso(a)antracen	0.41	mg/kg Ts	25%	LidMiljö.0A.01.10 a)
Krysen	0.42	mg/kg Ts	25%	LidMiljö.0A.01.10 a)
Benso(b,k)fluoranten	0.57	mg/kg Ts	25%	LidMiljö.0A.01.10 a)
Benso(a)pyren	0.34	mg/kg Ts	25%	LidMiljö.0A.01.10 a)
Indeno(1,2,3-cd)pyren	0.25	mg/kg Ts	25%	LidMiljö.0A.01.10 a)
Dibenso(a,h)antracen	0.073	mg/kg Ts	25%	LidMiljö.0A.01.10 a)
Summa cancerogena PAH	2.0	mg/kg Ts		LidMiljö.0A.01.10 a)
Naftalen	< 0.030	mg/kg Ts	25%	LidMiljö.0A.01.10 a)
Acenaftylen	0.13	mg/kg Ts	25%	LidMiljö.0A.01.10 a)

Förklaringar

AR-003v37

Laboratoriet/laboratorierna är ackrediterade av respektive lands ackrediteringsorgan. Ej ackrediterade analyser är markerade med *

Mätosäkerheten, om inget annat anges, redovisas som utvidgad mätosäkerhet med täckningsfaktor 2. Undantag relaterat till analyser utförda utanför Sverige kan förekomma. Ytterligare upplysningar samt mätosäkerhet och detektionsnivåer för mikrobiologiska analyser lämnas på begäran.

Denna rapport får endast återges i sin helhet, om inte utförande laboratorium i förväg skriftligen godkänt annat. Resultaten relaterar endast till det insända provet.

EUSELI2-00295221

Acenaften	< 0.030	mg/kg Ts	25%	LidMiljö.0A.01.10	a)
Fluoren	< 0.030	mg/kg Ts	25%	LidMiljö.0A.01.10	a)
Fenantren	0.22	mg/kg Ts	25%	LidMiljö.0A.01.10	a)
Antracenen	0.16	mg/kg Ts	25%	LidMiljö.0A.01.10	a)
Fluoranten	0.59	mg/kg Ts	25%	LidMiljö.0A.01.10	a)
Pyren	0.54	mg/kg Ts	25%	LidMiljö.0A.01.10	a)
Benzo(g,h,i)perylene	0.23	mg/kg Ts	25%	LidMiljö.0A.01.10	a)
Summa övriga PAH	1.9	mg/kg Ts		LidMiljö.0A.01.10	a)
Summa PAH med låg molekylvikt	< 0.30	mg/kg Ts		LidMiljö.0A.01.10	a)
Summa PAH med medelhög molekylvikt	1.6	mg/kg Ts		LidMiljö.0A.01.10	a)
Summa PAH med hög molekylvikt	2.3	mg/kg Ts		LidMiljö.0A.01.10	a)
Arsenik As	2.7	mg/kg Ts	30%	SS028311 / ICP-AES	a)
Barium Ba	41	mg/kg Ts	20%	SS028311 / ICP-AES	a)
Bly Pb	19	mg/kg Ts	30%	SS028311 / ICP-AES	a)
Kadmium Cd	< 0.20	mg/kg Ts	30%	SS028311 / ICP-AES	a)
Kobolt Co	3.5	mg/kg Ts	30%	SS028311 / ICP-AES	a)
Koppar Cu	17	mg/kg Ts	30%	SS028311 / ICP-AES	a)
Krom Cr	8.4	mg/kg Ts	30%	SS028311 / ICP-AES	a)
Kvicksilver Hg	0.028	mg/kg Ts	20%	SS028311 / ICP-AES	a)
Nickel Ni	7.6	mg/kg Ts	30%	SS028311 / ICP-AES	a)
Vanadin V	14	mg/kg Ts	35%	SS028311 / ICP-AES	a)
Zink Zn	41	mg/kg Ts	25%	SS028311 / ICP-AES	a)

Utförande laboratorium/underleverantör:

a) Eurofins Environment Sweden AB (Lidköping), SWEDEN

Paola Nilson, Rapportansvarig

Denna rapport är elektroniskt signerad.

Förklaringar

AR-003v37

Laboratoriet/laboratorierna är ackrediterade av respektive lands ackrediteringsorgan. Ej ackrediterade analyser är markerade med *

Mätosäkerheten, om inget annat anges, redovisas som utvidgad mätosäkerhet med täckningsfaktor 2. Undantag relaterat till analyser utförda utanför Sverige kan förekomma. Ytterligare upplysningar samt mätosäkerhet och detektionsnivåer för mikrobiologiska analyser lämnas på begäran.

Denna rapport får endast återges i sin helhet, om inte utförande laboratorium i förväg skriftligen godkänt annat. Resultaten relaterar endast till det insända provet.

Tyréns AB Region Syd
 Maria Åkesson
 Isbergsg. 15
 205 19 MALMÖ
AR-15-SL-189967-01**EUSELI2-00295221**

Kundnummer: SL8484247

 Uppdragsmärkn.
 265845

Analysrapport

Provnnummer:	177-2015-11190069	Provtagare	Maria Åkesson		
Provbeskrivning:		Provtagningsdatum	2015-11-12		
Matris:	Jord				
Provet ankom:	2015-11-18				
Utskriftsdatum:	2015-11-23				
Provmärkning:	H6 (1,5-2,0)				
Analys	Resultat	Enhet	Mäto.	Metod/ref	
Torrsubstans	90.6	%	5%	SS-EN 12880:2000	a)
Benso(a)antracen	0.073	mg/kg Ts	25%	LidMiljö.0A.01.10	a)
Krysen	0.079	mg/kg Ts	25%	LidMiljö.0A.01.10	a)
Benso(b,k)fluoranten	0.17	mg/kg Ts	25%	LidMiljö.0A.01.10	a)
Benso(a)pyren	0.094	mg/kg Ts	25%	LidMiljö.0A.01.10	a)
Indeno(1,2,3-cd)pyren	0.063	mg/kg Ts	25%	LidMiljö.0A.01.10	a)
Dibenso(a,h)antracen	< 0.030	mg/kg Ts	25%	LidMiljö.0A.01.10	a)
Summa cancerogena PAH	0.50	mg/kg Ts		LidMiljö.0A.01.10	a)
Naftalen	< 0.030	mg/kg Ts	25%	LidMiljö.0A.01.10	a)
Acenaftylen	< 0.030	mg/kg Ts	25%	LidMiljö.0A.01.10	a)
Acenaften	< 0.030	mg/kg Ts	25%	LidMiljö.0A.01.10	a)
Fluoren	< 0.030	mg/kg Ts	25%	LidMiljö.0A.01.10	a)
Fenantren	0.068	mg/kg Ts	25%	LidMiljö.0A.01.10	a)
Antracen	< 0.030	mg/kg Ts	25%	LidMiljö.0A.01.10	a)
Fluoranten	0.17	mg/kg Ts	25%	LidMiljö.0A.01.10	a)
Pyren	0.15	mg/kg Ts	25%	LidMiljö.0A.01.10	a)
Benzo(g,h,i)perylene	0.068	mg/kg Ts	25%	LidMiljö.0A.01.10	a)
Summa övriga PAH	0.53	mg/kg Ts		LidMiljö.0A.01.10	a)
Summa PAH med låg molekylvikt	< 0.30	mg/kg Ts		LidMiljö.0A.01.10	a)
Summa PAH med medelhög molekylvikt	0.42	mg/kg Ts		LidMiljö.0A.01.10	a)
Summa PAH med hög molekylvikt	0.57	mg/kg Ts		LidMiljö.0A.01.10	a)
Arsenik As	< 2.0	mg/kg Ts	30%	SS028311 / ICP-AES	a)
Barium Ba	43	mg/kg Ts	20%	SS028311 / ICP-AES	a)
Bly Pb	13	mg/kg Ts	30%	SS028311 / ICP-AES	a)
Kadmium Cd	< 0.20	mg/kg Ts	30%	SS028311 / ICP-AES	a)
Kobolt Co	3.5	mg/kg Ts	30%	SS028311 / ICP-AES	a)
Koppar Cu	11	mg/kg Ts	30%	SS028311 / ICP-AES	a)

Förklaringar

AR-003v37

Laboratoriet/laboratorierna är ackrediterade av respektive lands ackrediteringsorgan. Ej ackrediterade analyser är markerade med *

Mätosäkerheten, om inget annat anges, redovisas som utvidgad mätosäkerhet med täckningsfaktor 2. Undantag relaterat till analyser utförda utanför Sverige kan förekomma. Ytterligare upplysningar samt mätosäkerhet och detektionsnivåer för mikrobiologiska analyser lämnas på begäran.

Denna rapport får endast återges i sin helhet, om inte utförande laboratorium i förväg skriftligen godkänt annat. Resultaten relaterar endast till det insända provet.

EUSELI2-00295221

Krom Cr	6.2	mg/kg Ts	30%	SS028311 / ICP-AES	a)
Kvicksilver Hg	0.029	mg/kg Ts	20%	SS028311 / ICP-AES	a)
Nickel Ni	6.9	mg/kg Ts	30%	SS028311 / ICP-AES	a)
Vanadin V	14	mg/kg Ts	35%	SS028311 / ICP-AES	a)
Zink Zn	41	mg/kg Ts	25%	SS028311 / ICP-AES	a)

Utförande laboratorium/underleverantör:

a) Eurofins Environment Sweden AB (Lidköping), SWEDEN

Paola Nilson, Rapportansvarig

Denna rapport är elektroniskt signerad.

Förklaringar

AR-003v37

Laboratoriet/laboratorierna är ackrediterade av respektive lands ackrediteringsorgan. Ej ackrediterade analyser är markerade med *

Mätosäkerheten, om inget annat anges, redovisas som utvidgad mätosäkerhet med täckningsfaktor 2. Undantag relaterat till analyser utförda utanför Sverige kan förekomma. Ytterligare upplysningar samt mätosäkerhet och detektionsnivåer för mikrobiologiska analyser lämnas på begäran.

Denna rapport får endast återges i sin helhet, om inte utförande laboratorium i förväg skriftligen godkänt annat. Resultaten relaterar endast till det insända provet.

Tyréns AB Region Syd
Maria Åkesson
Isbergsg. 15
205 19 MALMÖ

AR-16-SL-002857-03

EUSELI2-00301158

Kundnummer: SL8484247

Uppdragsmärkn.
265845

Analysrapport

Provnummer:	177-2015-12100363	Provtagare	Maria Åkesson	
Provbeskrivning:		Provtagningsdatum	2015-12-11	
Matris:	Jord			
Provet ankom:	2015-12-10			
Utskriftsdatum:	2016-01-15			
Provmärkning:	H5 (0-0,3-0,5) tidigare 177-2015-11190066			
Provtagningsplats:	265845			
Analys	Resultat	Enhet	Mäto.	Metod/ref
Metylkvicksilver	0.17	µg/kg		a)*
Kemisk kommentar Denna rapport ersätter tidigare utsänd rapport med samma provnummer p.g.a. korrigerad enhet.				

Utförande laboratorium/underleverantör:

a) IVL Svenska Miljöinstitutet AB, SWEDEN

Needa Shaheen, Rapportansvarig

Denna rapport är elektroniskt signerad.

Tyréns AB Region Syd
Maria Åkesson
Isbergsg. 15
205 19 MALMÖ

AR-16-SL-002858-03**EUSELI2-00301158**

Kundnummer: SL8484247

Uppdragsmärkn.
265845

Analysrapport

Provnummer:	177-2015-12100364	Provtagare	Maria Åkesson	
Provbeskrivning:		Provtagningsdatum	2015-12-11	
Matris:	Jord			
Provet ankom:	2015-12-10			
Utskriftsdatum:	2016-01-15			
Provmärkning:	H6 (0,5-1,0) tidigare 177-2015-11190068			
Provtagningsplats:	265845			
Analys	Resultat	Enhet	Mäto.	Metod/ref
Metylkviksilver	<0.060	µg/kg		a)*
Kemisk kommentar Denna rapport ersätter tidigare utsänd rapport med samma provnummer p.g.a. korrigerad enhet.				

Utförande laboratorium/underleverantör:

a) IVL Svenska Miljöinstitutet AB, SWEDEN

Needa Shaheen, Rapportansvarig

Denna rapport är elektroniskt signerad.

Tyréns AB Region Syd
Maria Åkesson
Isbergsg. 15
205 19 MALMÖ

AR-16-SL-002859-03

EUSELI2-00301158

Kundnummer: SL8484247

Uppdragsmärkn.
265845

Analysrapport

Provnummer:	177-2015-12100365	Provtagare	Maria Åkesson	
Provbeskrivning:		Provtagningsdatum	2015-12-11	
Matris:	Jord			
Provet ankom:	2015-12-10			
Utskriftsdatum:	2016-01-15			
Provmärkning:	H4 (0,03-0,5) tidigare 177-2015-11190063			
Provtagningsplats:	265845			
Analys	Resultat	Enhet	Mäto.	Metod/ref
Metylkvicksilver	0.58	µg/kg		a)*
Kemisk kommentar Denna rapport ersätter tidigare utsänd rapport med samma provnummer p.g.a. korrigerad enhet.				

Utförande laboratorium/underleverantör:

a) IVL Svenska Miljöinstitutet AB, SWEDEN

Needa Shaheen, Rapportansvarig

Denna rapport är elektroniskt signerad.

Tyréns AB Region Syd
 Maria Åkesson
 Isbergsg. 15
 205 19 MALMÖ

AR-16-SL-002849-01
EUSELI2-00303776

Kundnummer: SL8484247

 Uppdragsmärkn.
 265845

Analysrapport

Provnummer:	177-2015-12210259	Ankomsttemp °C	16,0
Provbeskrivning:		Provtagare	Maria Åkesson
Matris:	Grundvatten	Provtagningsdatum	2015-12-18
Provet ankom:	2015-12-18		
Utskriftsdatum:	2016-01-11		
Provmärkning:	H4		
Provtagningsplats:	265845		

Analys	Resultat	Enhet	Mäto.	Metod/ref	
Bensen	< 0.00050	mg/l	30%	LidMiljö.0A.01.21	a)
Toluen	< 0.0010	mg/l	30%	LidMiljö.0A.01.21	a)
Etylbensen	< 0.0010	mg/l	30%	LidMiljö.0A.01.21	a)
M/P/O-Xylen	< 0.0010	mg/l	30%	LidMiljö.0A.01.21	a)
Alifater >C5-C8	< 0.020	mg/l	30%	LidMiljö.0A.01.21	a)
Alifater >C8-C10	< 0.020	mg/l	35%	LidMiljö.0A.01.21	a)
Alifater >C10-C12	< 0.020	mg/l	20%	LidMiljö.0A.01.34	a)
Alifater >C5-C12	< 0.030	mg/l	25%	LidMiljö.0A.01.21/34	a)
Alifater >C12-C16	< 0.020	mg/l	20%	LidMiljö.0A.01.34	a)
Alifater >C16-C35	< 0.050	mg/l	25%	LidMiljö.0A.01.34	a)
Alifater >C12-C35	< 0.050	mg/l	25%	LidMiljö.0A.01.34	a)
Aromater >C8-C10	< 0.010	mg/l	30%	LidMiljö.0A.01.21	a)
Aromater >C10-C16	< 0.010	mg/l	20%	LidMiljö.0A.01.34	a)
Aromater >C16-C35	< 0.0050	mg/l	25%	LidMiljö.0A.01.34	a)
Oljetyp	Ej påvisad				a)*
Benso(a)antracen	< 0.010	µg/l	20%	LidMiljö.0A.01.35	a)
Krysen	< 0.010	µg/l	20%	LidMiljö.0A.01.35	a)
Benso(b,k)fluoranten	< 0.020	µg/l	20%	LidMiljö.0A.01.35	a)
Benso(a)pyren	< 0.010	µg/l	20%	LidMiljö.0A.01.35	a)
Indeno(1,2,3-cd)pyren	< 0.010	µg/l	20%	LidMiljö.0A.01.35	a)
Dibenso(a,h)antracen	< 0.010	µg/l	20%	LidMiljö.0A.01.35	a)
Summa cancerogena PAH	< 0.20	µg/l		LidMiljö.0A.01.35	a)
Naftalen	< 0.020	µg/l	30%	LidMiljö.0A.01.35	a)
Acenaftylen	< 0.010	µg/l	20%	LidMiljö.0A.01.35	a)
Acenaften	< 0.010	µg/l	20%	LidMiljö.0A.01.35	a)
Fluoren	< 0.010	µg/l	20%	LidMiljö.0A.01.35	a)

Förklaringar

Laboratoriet/laboratorierna är ackrediterade av respektive lands ackrediteringsorgan. Ej ackrediterade analyser är markerade med *

Mätosäkerheten, om inget annat anges, redovisas som utvidgad mätosäkerhet med täckningsfaktor 2. Undantag relaterat till analyser utförda utanför Sverige kan förekomma. Ytterligare upplysningar samt mätosäkerhet och detektionsnivåer för mikrobiologiska analyser lämnas på begäran.

Denna rapport får endast återges i sin helhet, om inte utförande laboratorium i förväg skriftligen godkänt annat. Resultaten relaterar endast till det insända provet.

AR-003v39

EUSELI2-00303776

Fenantren	< 0.010	µg/l	20%	LidMiljö.0A.01.35	a)
Antracenen	< 0.010	µg/l	20%	LidMiljö.0A.01.35	a)
Fluoranten	< 0.010	µg/l	20%	LidMiljö.0A.01.35	a)
Pyren	< 0.010	µg/l	20%	LidMiljö.0A.01.35	a)
Benso(g,h,i)perylene	< 0.010	µg/l	20%	LidMiljö.0A.01.35	a)
Summa övriga PAH	< 0.30	µg/l		LidMiljö.0A.01.35	a)
Summa PAH med låg molekylvikt	< 0.20	µg/l		LidMiljö.0A.01.35	a)
Summa PAH med medelhög molekylvikt	< 0.30	µg/l		LidMiljö.0A.01.35	a)
Summa PAH med hög molekylvikt	< 0.30	µg/l		LidMiljö.0A.01.35	a)
Vattentemperatur vid provtagning	10	°C			c)*
Arsenik As (end surgjort)	< 0.00020	mg/l	15%	SS-EN ISO 17294-2 utg 1 mod	a)
Barium Ba (end surgjort)	0.057	mg/l	15%	SS-EN ISO 11885 utg 2 mod	a)
Bly Pb (end surgjort)	< 0.000050	mg/l	20%	SS-EN ISO 17294-2 utg 1 mod	a)
Kadmium Cd (end surgjort)	< 0.000020	mg/l	25%	SS-EN ISO 17294-2 utg 1 mod	a)
Kobolt, Co (end surgjort)	< 0.00020	mg/l	15%	SS-EN ISO 17294-2 utg 1 mod	a)
Koppar Cu (end surgjort)	0.00062	mg/l	25%	SS-EN ISO 17294-2 utg 1 mod	a)
Krom Cr (end surgjort)	0.00049	mg/l	15%	SS-EN ISO 17294-2 utg 1 mod	a)
Kvicksilver Hg (uppslutet)	< 0.00010	mg/l	20%	SS-EN ISO 17852:2008 mod	a)
Nickel Ni (end surgjort)	0.00053	mg/l	15%	SS-EN ISO 17294-2 utg 1 mod	a)
Vanadin, V (end surgjort)	< 0.00020	mg/l	20%	SS-EN ISO 17294-2 utg 1 mod	a)
Zink Zn (end surgjort)	0.0033	mg/l	25%	SS-EN ISO 17294-2 utg 1 mod	a)
Metylkvicksilver	<0.060	ng/l	10%		b)
Kemisk kommentar Provet är dekanterat före analys av organiska parametrar.					

Utförande laboratorium/underleverantör:

- a) Eurofins Environment Testing Sweden AB, SWEDEN
- b) IVL Svenska Miljöinstitutet AB, SWEDEN
- c) Uppgift från provtagare

Kopia till:

Anneli Palm (anneli.palm@tyrens.se)

Paola Nilson, Rapportansvarig

Denna rapport är elektroniskt signerad.

Förklaringar

AR-003v39

Laboratoriet/laboratorierna är ackrediterade av respektive lands ackrediteringsorgan. Ej ackrediterade analyser är markerade med *

Mätosäkerheten, om inget annat anges, redovisas som utvidgad mätosäkerhet med täckningsfaktor 2. Undantag relaterat till analyser utförda utanför Sverige kan förekomma. Ytterligare upplysningar samt mätosäkerhet och detektionsnivåer för mikrobiologiska analyser lämnas på begäran.

Denna rapport får endast återges i sin helhet, om inte utförande laboratorium i förväg skriftligen godkänt annat. Resultaten relaterar endast till det insända provet.