

SAMHÄLLSBYGGNADSSEKTOR

Diarienummer	KSF 2017/526
Plan- och bygglagen (2010:900)	
Påbörjad (planuppdrag)	2018-02-13
Antagen av kommunfullmäktige	.....
Laga kraft	.....



Figur 1. Gång- och cykelvägen utmed Lerbäcken

## PLANBESKRIVNING

Detaljplan för

### del av Hörbyvägen, gång- och cykelväg

Hörs tätort, Hörs kommun, Skåne län

Upprättad: 2022-01-18, rev 2023-10-24, 2024-04-02

- Planbeskrivning
- Plankarta med bestämmelser
- Naturvärdesinventering Hörbyvägen
- Trafikutredning Hörbyvägen gång- och cykelväg
- Samrådsredogörelse
- Granskningsutlåtande

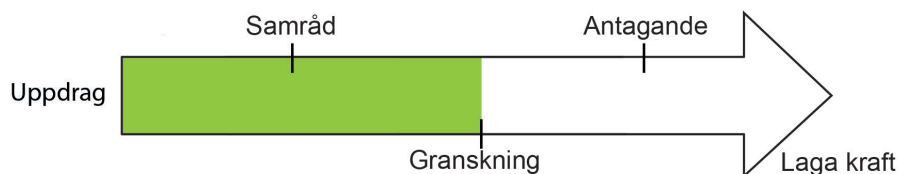
## Innehåll

Tidplan .....	2
Inledning .....	3
Förslag .....	5
Teknisk försörjning .....	14
Motiv till planbestämmelser .....	15
Konsekvenser .....	16
Förutsättningar .....	24
Genomförande .....	34
Medverkande tjänstemän .....	35

## Tidplan

Planprocessen sker med **utökat planförfarande** och *beräknas* fortgå enligt följande tidplan:

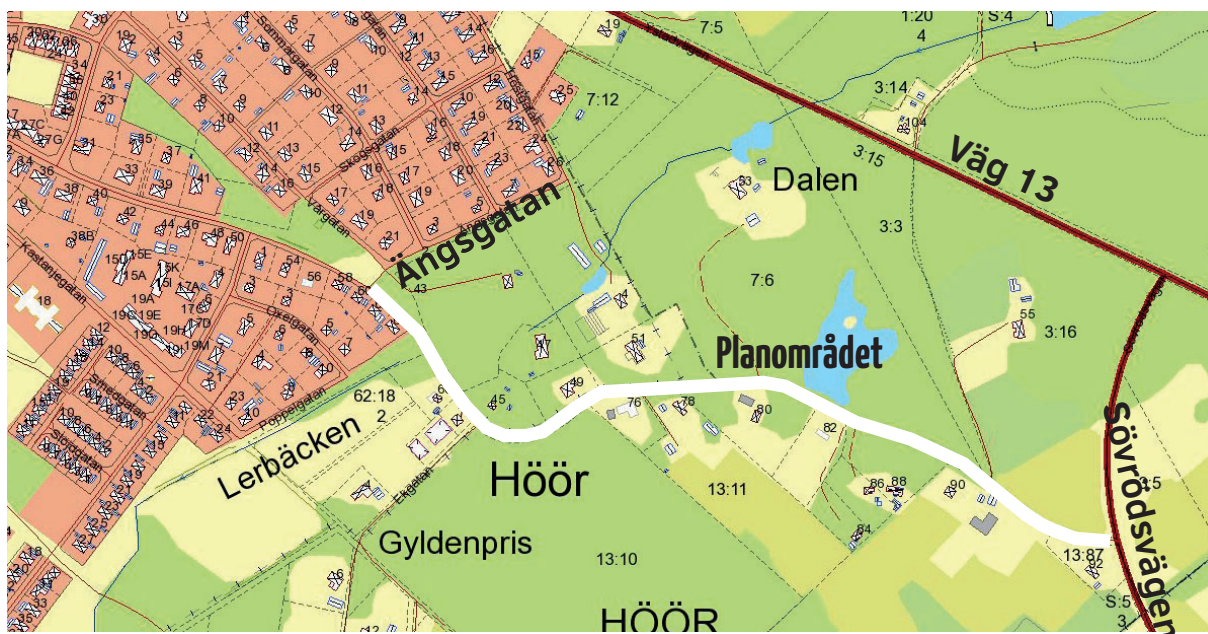
Samråd	vinter 2022
Granskning	höst 2023
Granskning 2	vår 2024
Antagande (KF)	sommar 2024
Laga kraft	höst 2024



## Läshänvisning

För att få all information och se helheten i ärendet bör plankartan läsas tillsammans med de beskrivningar som hör till ärendet. Planbeskrivningen ska underlätta förståelsen av planförslagets samt redovisa planens syfte, konsekvenser, genomförande och förutsättningar.





Figur 2. Översiktskarta som redovisar planområdets läge i förhållande till centrala Höör.

## Inledning

### Detaljplanens syfte och huvuddrag

Detaljplanens syfte är att pröva möjligheten att anlägga en gång- och cykelväg (GC-väg) längs Hörbyvägens östra del mellan Ängsgatan och Sövrödsvägen. Sträckan som planarbetet berör är drygt 900 meter. Cykelvägens dragning har gjorts med största möjliga hänsyn till befintliga natur och miljövärden som finns utmed sträckan.

Förslaget på anläggandet av en ny gång- och cykelväg återfinns i Höörs cykelplan från 2013. Höörs kommun har i sin investeringsbudget avsatt pengar för anläggande av gång- och cykelväg utmed Hörbyvägens östra del. Detaljplaneprocessen behöver av den anledningen påbörjas och klargöra vilka ingrepp som en gång- och cykelväg utmed vägsträckan innebär.

### Plandata

Hörbyvägen är en del i det kommunala vägnätet. Sträckan är tidvis smal med liten eller ingen vägren. Planområdet ligger i utkanten av Höörs tätort. Planens yta blir ca 1,3 hektar. Planområdet avgränsas i öst av Sövrödsvägen och i väst av Ängsgatan i norr och söder är avgränsningen fastighetsgränser och där mer mark behövs för att kunna anlägga en gång- och cykelvägsförbindelse görs en utökning för den yta som behövs för stråket och för de sluttningar som behövs för att ta upp befintliga nivåer. Topografin varierar mycket längst vägsträckan. Norra sidan av vägen är mindre kuperad än den södra sidan. Den södra sidans nivåskillnader och angränsande område ligger i flera sträckor flera meter under den befintliga vägbanan. Vägen går från +65 MÖH vid Ängsgatan till maximalt +77 MÖH för att sedan sluta neråt igen mot Sövrödsvägen till +71 MÖH.

Gång- och cykelvägen avses placeras på den norra sidan av Hörbyvägen. Längst sträckan berörs privatägda fastigheter då vägen i vissa delar avses breddas för en ökad trafiksäkerhet.

Hörbyvägen omfattas av fastigheten Höör 53:1 och samfälligheten Höör S:5. Höörs kommun äger fastigheten Höör 53:1 och samfälligheten omfattas av ett flertal fastigheter. Breddningen av vägen för att möjliggöra anläggningen av en gång- och cykelväg kommer att kräva att mark på privata fastigheter ianspråkats. Detaljplanen ligger i anslutning till 19 privata fastighetsägare och 15 fastigheter berörs på sådant sätt att mark ianspråkats.

Planområdets användning är idag väg, naturmark, betesmark, damm och tomtmark. Hörbyvägen används som en sammanlänkande vägförbindelse mellan tätorten Höör och den östra delen av kommunen. Både Lerbäcken och en anlagd damm ligger i nära anslutning till den befintliga vägbanan. Längst hela vägsträckan står stora ädellövträd.

## Miljöbedömning/MKB

### Bedömning av miljöpåverkan

Bestämmelserna i plan- och bygglagen om miljöbedömning syftar till att integrera miljöaspekter i planen så att en hållbar utveckling främjas. Visar miljöbedömningen att detaljplanen innebär betydande miljöpåverkan ska en miljökonsekvensbeskrivning (MKB) upprättas.

### Avvägning miljöbalken

Vid planering ska kommunen iaktta miljö kvalitetsnormer enligt miljöbalken 5 kap 3 §. För närvarande finns det miljö kvalitetsnormer för: olika föroreningar i utomhusluften (kvävedioxid, svaveldioxid, bly, ozon och partiklar) (SFS 2010:477), fisk- och musselvatten som behöver skyddas eller förbättras i kvalitet (SFS 2001:554), omgivningsbuller (SFS 2004:675) och yt- och grundvatten (FS 2009:533). Detaljplanen bedöms ej medföra att någon av ovannämnda normer överskrids.

Sedan införandet av miljö kvalitetsnormerna för luftkvalitet har alla kommuner skyldighet att kontrollera och ha kunskap om kommunens utomhusluftkvalitet. Däri ingår att rapportera in uppgifter om luftkvaliteten till den nationella datavärden (SMHI) och att informera kommuninvånarna om halter av luftföroreningar som preciseras i luftkvalitetsförordningen. Genom att delta i samordnad kontroll av luftkvalitet och ingå i samverkansområdet uppfyller medlemskommunerna samtliga krav enligt miljöbalken kopplade till kontroll av utomhusluften. I Höörs kommun redovisas uppmätta halter för kvävedioxid (NO<sub>2</sub>) och partiklar (PM<sub>10</sub>). Regeringen har i riktning mot de långsiktiga målen fastställt preciseringar för vissa luftföroreningar bland annat kvävedioxid och partiklar och för miljö kvalitetsnormen för luftkvaliteten får halterna av kvävedioxid inte överstiga 40 µg/m<sup>3</sup> per år och för partiklar gäller också 40 µg/m<sup>3</sup> per år. För Höörs tätort ligger årsmedelvärdet för kvävedioxidvärdet på 7-10 µg/m<sup>3</sup> och för partiklar ligger värdet generellt mellan 12-14 µg/m<sup>3</sup>. Detaljplanen avser reglera redan befintlig väg samt en ny gång- och cykelväg. Ingen negativ påverkan på miljö kvalitetsnormerna för luft förväntas på grund av planens genomförande.

Enligt bestämmelserna i 4 kap 34 § plan- och bygglagen samt 6 kap 5 § miljöbalken skall en undersökning göras för en detaljplan om dess genomförande kan antas medföra betydande miljöpåverkan.

Sträckan genomkorsas av Lerbäcken som går i kulvert under den befintliga vägen. Lerbäcken rinner ner ut i Höörsån. Det kommer inte bli någon påverkan på Lerbäckens draging eftersom den föreslagna gång- och cykelvägen har anpassats till bäcken. Anläggningen av gång- och cykeltrafik utmed sträckan bedöms inte nämnvärt påverka miljö kvalitetsnormen för vatten i Höörsån negativt. Höörsån har måttlig ekologisk status (2017). För byggnationen av gång- och cykelvägen förbi Lerbäcken har det gjorts en ansökan till länsstyrelsen för vattenverksamhet.

Under augusti 2022 skickade Höörs kommun in ansökan om vattenverksamhet till länsstyrelsen där det beskrevs att en gång- och cykelväg planeras längsmed Hörbyvägen och att det är nödvändigt att ta en del av bäckens slänt i anspråk för att göra plats för GC-vägen. Det redogjordes också i ansökan att kommunen avsatt budget för åtgärden under 2022 och att kommunen önskade en snabb handläggning för att kunna påbörja arbetet under hösten 2022. Länsstyrelsen meddelande genom beslut 2022-10-24 (28703-2022) ”om vattenverksamhet mm att Höörs kommun, att vidta följande försiktighetsmått i samband med anläggandet av gång- och cykelväg (GC-väg) på fastigheten Höör 53:1 i Höörs kommun”. ”Länsstyrelsen bedömer att åtgärderna kan genomföras under förutsättning att den utförs enligt anmälan och i övrigt lämnade uppgifter samt att de försiktighetsmått som anges i detta beslut följs.” (se vidare på sid. 25-26)

I beskedet om positivt planbesked framgick det i tjänsteskrivelsen att Höörs kommun bedömer konsekvenserna av den planerade åtgärden utifrån de nio perspektiv på hållbar utveckling som tar avstamp i kommunens vision och som finns beskrivna i översiktsplanen 2018 (se sid. 21-22). Vid lokaliseringen av den nya gång- och cykelvägen har stor vikt legat på att ta hänsyn till naturvärdena på platsen. Som ett led i det har en naturvärdesinventering gjorts och cykelvägens lokalisering har förändrats flertalet gånger för att minska påverkan på både Lerbäcken och de många stora träd som finns längst Hörbyvägen. Detta hänsynstagande leder till att Höörs kommun anser att ett genomförande av detaljplanen inte bedöms medföra någon betydande miljöpåverkan enligt 4 kap 34 § plan- och bygglagen eller 6 kap 11-18 §§ miljöbalken. En särskild miljöbedömning med miljökonsekvensbeskrivning (MKB) upprättas därför inte.



## Förslag

Planområdet ges tre användningsområden (natur, gata samt gång- och cykel) och den primära användningen är gata samt gång- och cykel. Föreliggande detaljplaneförslag möjliggör huvudsakligen att en ny gång- och cykelväg (GC-väg) kan byggas utmed Hörbyvägens norra kant mellan Ängsgatan och Sövrödsvägen.

En större förändring som har skett efter samrådet är att Trafikverket har upplyst Höörs kommun om att den befintliga vägrätten för kommunal väg släcks ut på aktuell sträcka i och med detaljplanläggningen. Trafikverket bedömer att sidoområdena utmed vägen idag (genom vägrätten) är 2-3 meter breda där det finns dike, och inte är bredare än ca 0,5 meter, där det inte finns dike utmed tex privata tomter. Med föreslagen detaljplan försvinner denna vägrätt, det innebär att Höörs kommun behöver utöka planområdet för att säkerställa att den vägrätt som alltid funnits på Hörbyvägen istället säkerställs genom plankartan. Säkerställandet innebär att ytterligare mark behöver tas i anspråk utöver det som redovisades i samrådshandlingen.

Rittekniskt på plankartan

Plankartans gräns har utökats på några platser i och med det ovanstående om bortfallet av vägområde. Några platser som i samrådet var reglerat med gång- och cykel har delats upp och ändrats till natur på de delar av marken som i samrådet var avsett för slänter, diken m.m.

*Aktuell handling är en revidering från granskningen, men eftersom revideringen inte anses som en mindre justering så skickas planhandlingarna återigen ut för granskning. Den revidering som aktuell handling berör är en justering av gång- och cykelvägens dragning i gränsen mellan vägområde 6 och 7. Detta på grund av att markägaren valt att fälla den ek som stått utmed Hörbyvägen efter att i granskningssskedet påpekat att denna utgjort en trafikfara och att fastighetsägaren inte vill vara den som bär ansvaret för en olycka efter nedfallna grenar. Höörs politiker vill begränsa markintrånget i största möjliga mån och bedömningen är att markintrånget kan göras mindre på den del där trädet har stått. Detta är bakgrunden till den reviderade handlingen.*

## Föreslagen trafikstruktur

### Gång- och cykeltrafik - GCVÄG

Användningen Gång- och cykelväg innefattar gator och vägar som är avsedda för enbart gång-, cykel- och mopedtrafik. Det kan handla om separata gång- och cykelvägar, till exempel för att säkerställa en allmän gång- och cykelväg mellan kvarter eller en expresscykelväg. Användningen kan också användas för gång- och cykelbanor längs med gator eller vägar.

Aktuellt förslag är att planera för en gång- och cykelväg längst Hörbyvägens norra sida, mellan Ängsgatan till Sövrödsvägen. GC-vägen planeras huvudsakligen bli 2,5 meter bred, men på några platser är GC-vägen 2 meter eller 3 meter bred. Gång- och cykelvägens dragning varierar för att ta hänsyn till topografi och möjligheten att bevara träd. Dragningen av gång- och cykelvägen är gjord för att minimera antalet större träd som måste avverkas på grund av anläggandet.

Ingen bebyggelse påverkas på grund av anläggandet av gång- och cykelvägen, däremot påverkas fastigheterna utmed Hörbyvägen med att mark behöver tas i anspråk för att få tillräckligt med mark för att kunna anlägga samt drifta/sköta gång- och cykelvägen. Stängsel och andra gränsmarkeringar påverkas också.

### Trafik - GATA<sub>1</sub>

En gata är en allmän plats som är avsedd både för fordonstrafik och gång- och cykeltrafik. Gatan ingår i det sammanhängande huvudnätet med hög framkomlighet, stort korsningsavstånd och få utfarter. I användningen ingår komplement som behövs för vägens funktion som trafikordningar, planteringar, gräsytor, hållplatskydd, med mera. När detaljplanen utformas är det viktigt att tänka på att ge användningsområdet för vägen tillräckligt med utrymme så att hela vägområdet med dess funktioner ryms. Anläggningar och byggnader som behövs för vägens skötsel och bruk ingår också i användningen. Detta ingår i användningen oavsett om det redovisas som egenskapsbestämmelser eller inte. I vissa fall kan även det som tidigare benämndes huvudgata ingå.

Hörbyvägen kommer i stora delar att vara oförändrad i utformning och placering. På enstaka sträckor kommer gång- och cykelvägens placering förskjuta gatans placering. På två sträckor i kurvorna kommer väggkroppen breddas för att skapa en trafiksäkrare väg. Gång- och cykelvägen kommer gå parallellt med Lerbäcken i det läge där Lerbäcken ligger intill Hörbyvägen idag och kommer inte att påverka Lerbäckens rinnväg. Länsstyrelsen har beslutat (om vattenverksamhet) i oktober 2022 att gång- och cykelvägen tillåts byggas ut på fastigheten Höör 53:1 och att kommunen behöver följa ett antal försiktighetsmått i samband med byggnationen. Gällande detaljplan tillåter byggnation av gång- och cykelvägen på fastigheten Höör 53:1.

För att klargöra på vilken sida som är den bästa för GC-vägen har kommunen tagit fram en kortfattad analys som redovisar positiva respektive negativa effekter av de två förslagen (norr eller söder om Hörbyvägen).

### Norra sidan

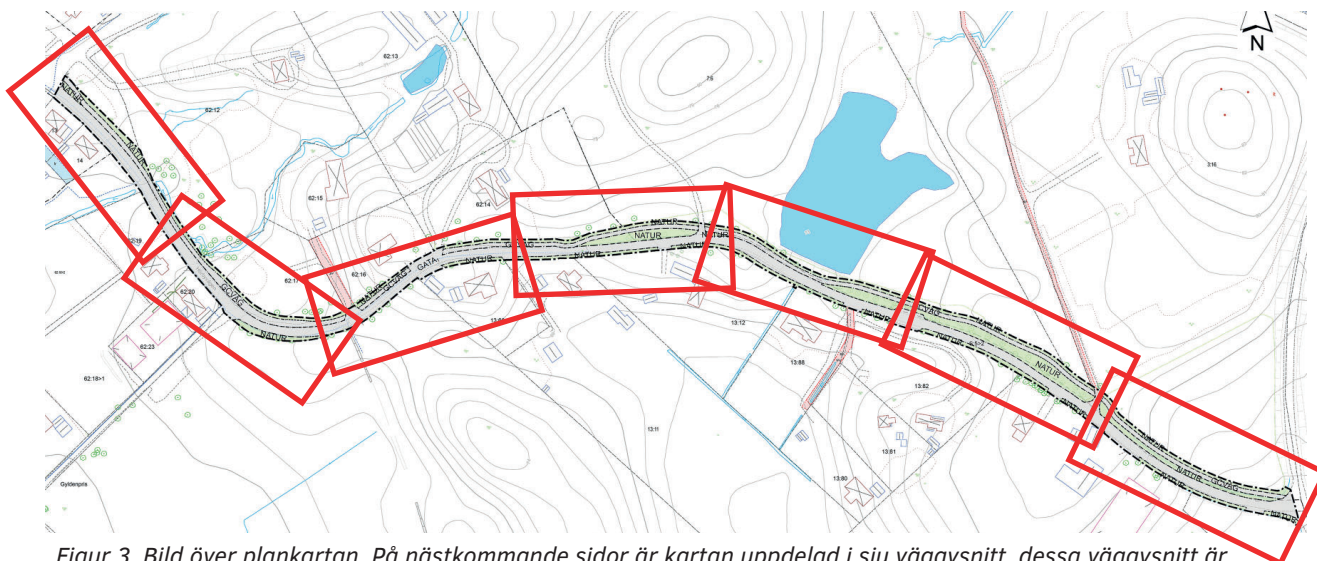
- + Befintlig gång- och cykelväg längst Hörbyvägen ligger på norra sidan
- + Träd med högt bevarandevärde kan bevaras lättare då dragningen av gång- och cykelvägen lättare kan anpassas utan komplicerade intrång på fastigheter.
- + Befintlig körbana påverkas förhållandevis lite. Där breddning och förskjutning krävs sker detta på sträckor där utrymme finns.
- Mark tas i anspråk från fastighetsägare.
- NVI säger att de ekologiska konsekvenserna blir stora oavsett hänsynstagande till befintliga träd
- Förlängning av befintlig trumma under Hörbyvägen för Lerbäcken.

### Södra sidan

- + Höörs kommuns fastighet Höör 13:10, Gyldenpris, kan lätt anslutas till den nya GC-vägen.
- Sidbyte av gång- och cykelvägen för framtida anslutning till norra sidan för att kunna ansluta till befintlig gång- och cykelväg.
- Fler bostäder och byggnader i direkt anslutning till vägområdet vilket innebär intrång i trädgårdar med höga nivåskillnader.
- Mycket kraftig höjdskillnad (4-5 m) på den mellersta/östra sträckan mot befintlig dalgång.
- Förlängning av befintlig trumma under Hörbyvägen för Lerbäcken.
- Mark tas i anspråk från fastighetsägare

### Sammanfattning

Längst med båda sidorna av Hörbyvägen finns det olika värden att ta hänsyn till vid anläggandet av en ny gång- och cykelväg. Höörs kommun har gjort bedömningen att en dragning norr om Hörbyvägen är den lösning som har minst påverkan på bostadstomter och det är en bra sammanlänkning med befintlig GC-väg där det inte blir aktuellt med sidbyte av GC-vägen. Söder om vägen är det fler anordnade trädgårdar mot Hörbyvägen som inte behöver påverkas i samma omfattning av ombyggnaden än vad det hade gjorts om GC-vägen placerats söder om Hörbyvägen. Det är några bostads-



Figur 3. Bild över plankartan. På nästkommande sidor är kartan uppdelad i sju vägvsnitt, dessa vägvsnitt är markerade med rutor på bilden.



tomters anordnade trädgårdar som behöver åtgärdas gentemot många fler som inte får samma ingrepp. Den norra delen av Hörbyvägen har även mer skogsmark eller hagmark som det är lättare att bredda GC-vägen mot.

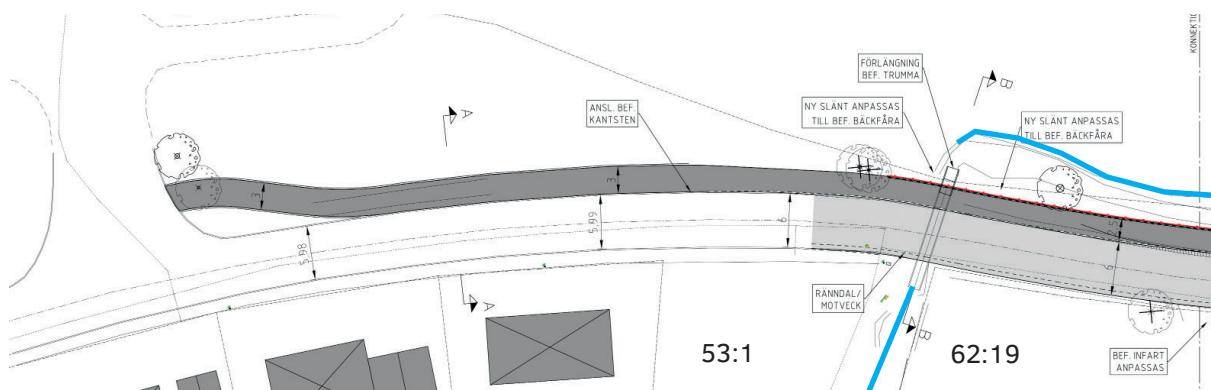
På nästkommande sidor kommer vägavsnitt redovisas och en kortfattad text klargör vad tankarna för respektive avsnitt är.

## Gång- och cykelvägens placering och utformning

Bidrag från Trafikverket har beviljats för gång- och cykelvägen utmed Hörbyvägen och bidraget är beslutat för åtgärder som gjorts fram till slutet av 2023. Detta innebär att kommunen har valt att påbörja arbetet från Ängsgatan på den mark som i befintlig detaljplan tillåter att en GC-väg byggs.

### Vägavsnitt 1

Planområdet börjar vid Ängsgatan. Marken direkt öster om Ängsgatan ägs av Höörs kommun och är i dag planlagd som natur (som tillåter att en gång- och cykelväg anordnas). Denna del av planområdet hade inte behövt ingå i aktuellt planarbete, men eftersom det är tydligare och ger en helhetsbild har kommunen valt att även denna del ska ingå i detaljplaneområdet. Utbyggnaden av gång- och cykelvägen har påbörjats i detta läge för att kunna ta del av det bidrag som Trafikverket har beviljat. Det innebär att cykelvägen får ett abrupt slut eftersom det inte finns någon detaljplan som reglerar marken, utan den regleringen kommer när den aktuella detaljplanen fått laga kraft. Lerbäcken ligger inom detta vägavsnittet och inför arbetet för att kunna bygga den första delen av GC-vägen har kommunen ansökt om vattenverksamhet till Länsstyrelsen och fått denna ansökan beviljad. Fastigheten Höör 62:19 påverkas av aktuellt förslag genom att ett träd behöver fällas och att mark kommer tas i anspråk fram till det staket som i dag finns utmed Hörbyvägen. Fastigheten Höör 62:12 påverkas också av att mark tas i anspråk.



Figur 4. Vägavsnitt 1, Lerbäcken är illustrerad med en blå linje. Markanspråket för att ersätta vägrätten syns inte på figuren ovan.



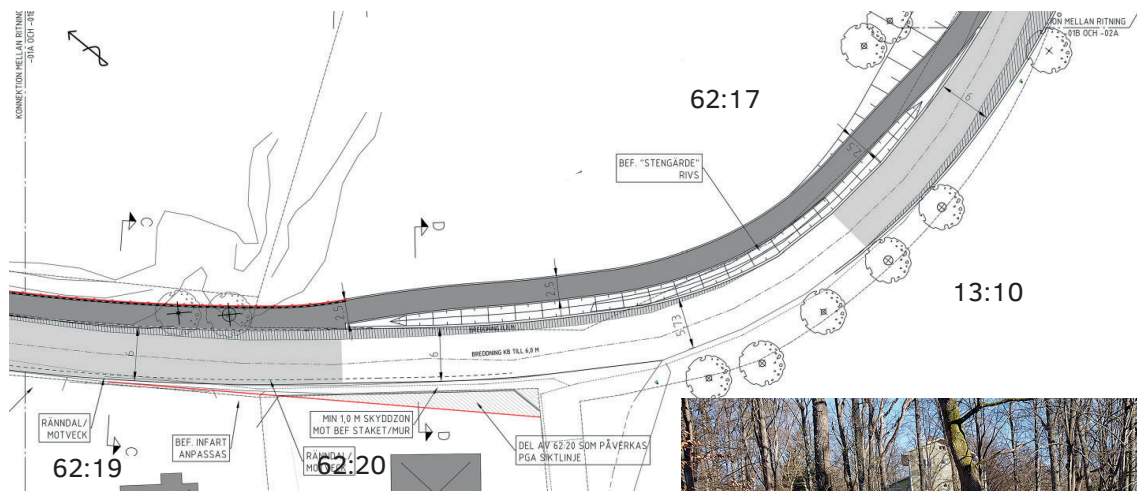
Gång- och cykelvägen sett från Ängsgatan.



## Vägavsnitt 2

Vägområdet för Hörbyvägen och den nya GC-vägen fortsätter förbi hela Lerbäckens bäckfåra. Markanspråk behöver ske på Höör 62:17 när vägbanan breddas och cykelvägen läggs parallellt med vägbanan efter mötet med Lerbäckens bäckfåra. Inga byggnader rivs men ett befintligt stengärde (på fastigheten Höör 62:17) i den befintliga tomtgränsen kommer att rivas och ersättas ekonomiskt. Bostadshuset på Höör 62:17 är rivet, ny byggnad kommer få anpassas i placeringen till cykelvägen och den nya fastighetsgränserna som exploateringen innebär. Hörbyvägen kommer att breddas till 6 meter och GC-vägen ges en bredd på 2,5 meter. Siktstråket ut från Ekgatan kommer ingå i det detaljplanearbete som pågår för Gyldenpris.

I och med att vägrätten släcks ut när föreslagen detaljplan fått laga kraft behöver kommunen säkra vägområdet (som tidigare säkrats genom vägrätten) närmast Hörbyvägen och den nya cykelvägen genom regleringen natur, för att det ska finnas utrymme för belysning, skyltar, skötsel, diken m.m. Detta innebär att ytterligare mark tas i anspråk från privata fastighetsägare bland annat Höör 62:17 jämfört med vad som framgick i samrådskedet.



Figur 5. Vägavsnitt 2. Markanspråket för att ersätta vägrätten syns inte på figuren ovan.



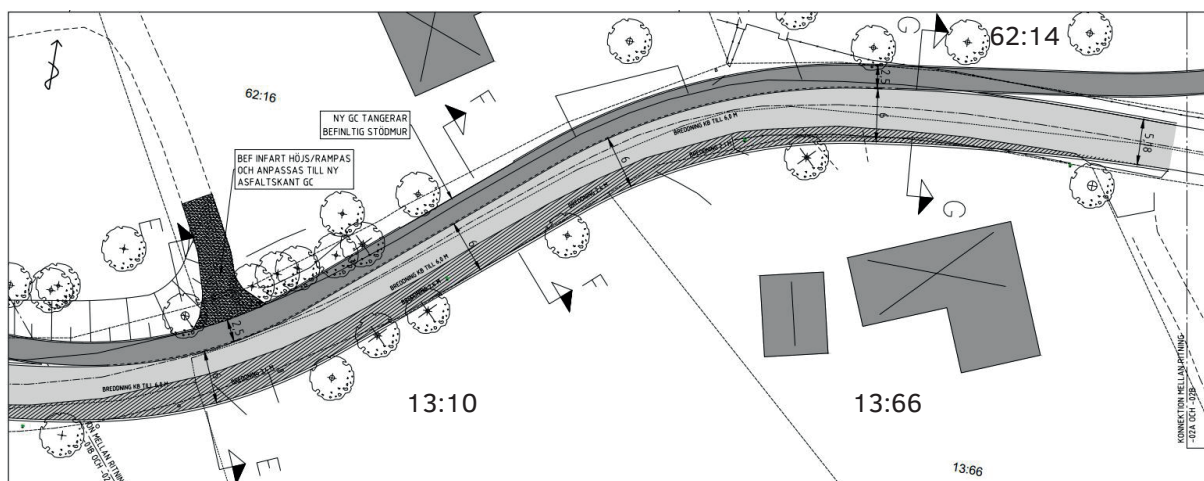
Foto från Hörbyvägen in mot fastigheten Höör 62:17 (innan byggnaden revs). Den mindre bilden är efter att byggnaden rivits



### Vägavsnitt 3

Hörbyvägen förskjuts och breddas på den södra sidan av vägen med cirka 3 meter för att ge plats för gång- och cykelvägen inom den befintliga vägkroppen åt norr. Det innebär att mark tas i anspråk från fastigheten Höör 13:10 (i kommunal ägo) och från fastigheten Höör 13:66. Detta intrånget innebär att tre träd bedöms få fällas (inga som finns utpekade som bevarandsvärda träd i NVI), varav ett träd står på Höör 13:66. Gång- och cykelvägen läggs i direkt anslutning till Hörbyvägen. Ett träd (öster om befintlig infart på den norra delen av vägen) behöver fällas, övriga träd bedöms kunna bevaras. Befintlig utfart anpassas till den nya asfaltskanten. Gång- och cykelvägen kommer att hamna i direkt anslutning till en befintlig stödmur på Höör 62:16. Den stenkista som finns på fastigheten Höör 62:14 kan komma att beröras beroende på dess utbredning under mark. Brunnslocket till kistan ligger utanför planområdet för den nya gc-vägen.

I och med att vägrätten släcks ut när föreslagen detaljplan fått laga kraft behöver kommunen säkra vägområdet (som tidigare säkrats genom vägrätten) närmast Hörbyvägen och den nya cykelvägen genom regleringen natur, för att det ska finnas utrymme för belysning, skyltar, skötsel, diken m.m. Detta innebär att ytterligare mark tas i anspråk från privata fastighetsägare bland annat Höör 13:66 Höör 62:16 och Höör 62:14.



Figur 6. Vägavsnitt 3. Markanspråket för att ersätta vägrätten syns inte på figuren ovan.

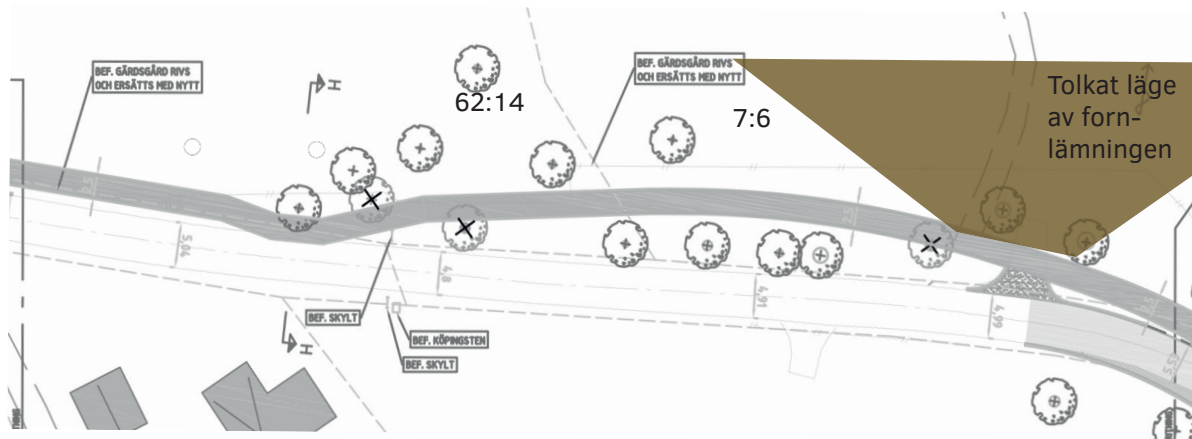


Den befintliga utfarten som kommer anpassas till den nya asfaltskanten syns på vänster sida av Hörbyvägen på bilden.



#### Vägavsnitt 4

Detta vägavsnitt har justerats efter samrådet. Gång- och cykelvägen har placerats närmare Hörbyvägen vilket innebär ett mindre ingrepp i fastigheten 62:14. Gc-vägens placering innebär en mindre avsmalning på en kortare sträcka på Hörbyvägen. Denna avsmalning är inte möjlig på en längre sträcka vilket innebär att GC-vägen behöver ledas norrut efter att det skyddsvärda trädet har passerats (träd som behöver fällas är ungträd och är inte utpekade i NVIn). Inom detta vägavsnittet har en privat fastighetsägare fällt ett träd som varit utpekats i NVIn. Denna nya information innebär att kommunen anpassar vägutformningen till de nya förutsättningarna. Eftersom vägdragningen av den nya gc-vägen har justerats innebär det att tre träd som i samrådet klarade sig nu behöver fällas, dessa har ett kryss på sig i figur 7. Däremot blir ingreppet i naturen mindre eftersom GC-vägen inte behöver skära rakt igenom en kulle och en naturligare placering i landskapet kan göras. Förslaget innebär att den befintliga gårdsgården som finns på fastigheten Höör 62:14 och Fogdaröd 7:6 rivs. Inom detta vägavsnitt finns de fornlämningar som berörs av planarbetet, köpingestenen och fossil åker (se utbredning på sid. 32). Eftersom det inte är aktuellt med någon breddning av Hörbyvägen för



Figur 7. Vägavsnitt 4. Markanspråket för att ersätta vägrätten syns inte på figuren ovan.



Gärdesgård till vänster kommer rivas och ersätts. Framför trädet till vänster om vägen har det funnits ett träd.

det läge där köpingestenen finns så kommer denna inte att påverkas av planarbetet och kommer således att stå kvar i nuvarande läge. Det område som berör fornlämningen för fossil åker bedöms tangera det yttre området av fornlämningsområdet och bedöms inte göra något nämnvärt intrång i själva fornlämningsområdet då det idag finns en infart till fastigheten Fogdaröd 7:6 samt att planområdet är i utkanten av fornlämningsområdet. Om det vid markarbeten påträffas under mark dold fornlämning ska arbetena avbrytas och länsstyrelsens kulturmiljöenhet omedelbart kontaktas, i enlighet med 2 kap 10 § kulturminneslagen. Ansökan om tillstånd till ingrepp i fornlämning kommer göras till Länsstyrelsen.

I samrådet hade in- och utfarter reglerats som enskilt huvudmannaskap för kommunen ansåg inledningsvis att dessa fortsättningsvis kunde tillhöra respektive fastighetsägare. Till granskningen har det fastslagits att det är lämpligare om kommunen har allt ansvar som finns inom planområdesgränsen. Detta för att det blir tydligare för alla parter vem som har ansvar för vad samt att det är lättare för

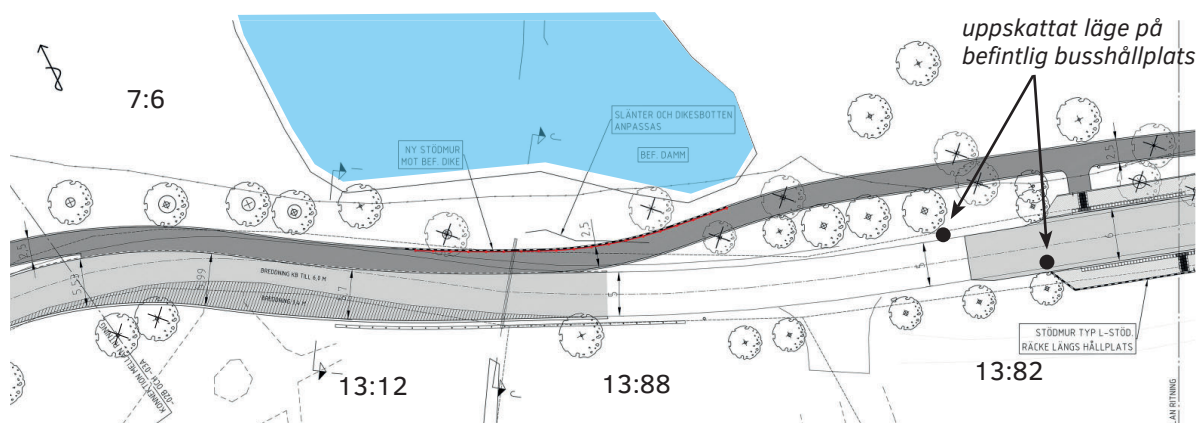
kommunen att veta hur långt och vilka områden som de ska sköta med sandning/snöröjning under vintertid och klippning av gräs under den varma årstiden. Dessutom behöver det inte uppstå någon fråga om dagvattenhanteringen eftersom det blir en tydligare gräns om var ansvaret byter ägare.

I och med att vägrätten släcks ut när föreslagen detaljplan fått laga kraft behöver kommunen säkra vägområdet (som tidigare säkrats genom vägrätten) närmast Hörbyvägen och den nya cykelvägen genom regleringen natur, för att det ska finnas utrymme för belysning, skyltar, skötsel, diken m.m. Detta innebär att ytterligare mark tas i anspråk från privata fastighetsägare bland annat Höör 62:14 och Fogdaröd 7:6 jämfört med vad som framgick i samrådsskedet.



## Vägavsnitt 5

Även detta vägavsnitt har justerats något från samrådet. Justeringen är för att säkerställa ett hålträd och det innebär att Hörbyvägen behöver breddas ytterligare något mer söderut. Gång- och cykelvägen går tätt intill Hörbyvägen i början av sektionen och även en del på den befintliga väggroppen en del av sträckan. Hörbyvägen breddas åt söder för att kompensera för den bit som ianspråkstas av gång- och cykelbanan. Den mindre justeringen innebär att ytterligare mark utöver det som nämndes i samrådet, behöver i anspråkstas från Höör 13:12 samt att två träd på fastigheten måste fällas för att uppnå en god siktlinje. För sträckningen där dammen finns norr om föreslås cykelvägen förses med en stödmur mot det befintliga diket. I mitten av sträckan går gång- och cykelvägen ut en bit ifrån Hörbyvägen och går upp på en bank, närmast dammen. Detta för att kunna spara så många befintliga träd närmast vägen samt ett träd som NVI:n pekar ut som bevarandsvärt. Valet att säkerställa träden utmed Hörbyvägen innebär att gång- och cykelvägen inte kan placeras i direkt anslutning till Hörbyvägen. Det innebär att just i det läget kommer gång- och cykelvägen att hamna något närmare dammen än den del som ligger i direkt anslutning till Hörbyvägen. På detta avsnitt pekas det ut att 10 st träd behöver fällas (inga som finns utpekade som bevarandsvärda träd i NVI) och 22 st kan bevaras.



Figur 8. Vägavsnitt 5. Markanspråket för att ersätta vägrätten syns inte på figuren ovan.



Dammen norr om Hörbyvägen.

Busshållplatsens läge kommer flyttas cirka 15 meter österut från dagens läge. Hållplatsen kommer ges den utformning som Skånetrafiken har på deras hållplatser. Det innebär att den befintliga busshållplatsen kommer att tillgänglighetsanpassas enligt Skånetrafikens standard och förses med en "plattform" på vardera sida av vägen.

Vad gäller dammen så gör Höörs kommun den bedömningen att det inte är strandskydd där. Detta grundar sig på det beslut som Tillstånd och tillsynsnämnden (TTN) fattat gällande strandskyddsreglerna. 2021-06-16 § 80 fattades ett principbeslut gällande strandskydd. *Tillstånds- och tillsynsnämnden beslutar: Höörs kommun tolkar strandskyddsreglerna så att följande inte omfattas av strandskydd: 1. Strandnära tätortsområden i Höörs kommun som var stadsplanerade 1975. 2. Strandnära områden i Höörs kommun vid dammar, våtmarker och vattendrag som anlagts efter 1996.*

TTN är den myndighet på Höörs kommun som har tillsyn på kommunens strandskyddsfrågor. Som tillsynsmyndighet har de rätt att klargöra var det finns krav på tillsyn på

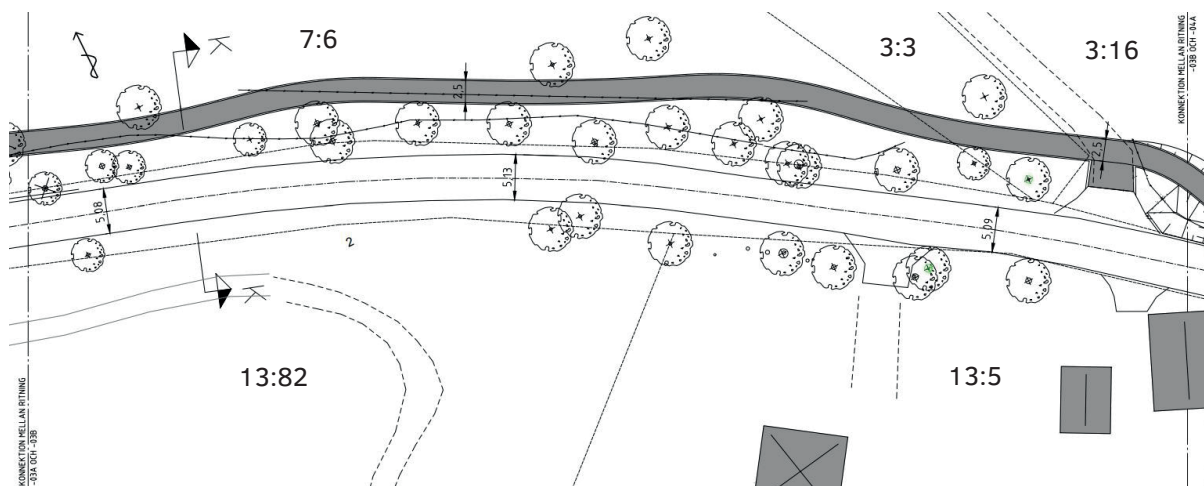
grund av strandskydd. Genom ovan redovisade beslut har TTN beslutat att det inte föreligger något strandskydd på dammar som anlagts efter 1996. Därmed är kommunens ställningstagande i strandskyddsfrågan att det inte finns något strandskydd på dammen. Inget intrång föreslås på dammen där det i Artportalen har pekats ut citronfläckad trollslända och utter (samt grodor). Därmed bedömer Höörs kommun att det inte kommer bli någon påverkan på de fridlysta arter som finns i/vid dammen.

Vägrätten släcks ut när föreslagen detaljplan fått laga kraft och därför behöver kommunen säkra vägområdet närmast Hörbyvägen och den nya gc-vägen genom regleringen natur. Detta innebär att ytterligare mark tas i anspråk från privata fastighetsägare bland annat Höör 13:12, 13:88 och 13:82 jämfört med vad som framgick i samrådsskedet.

## Vägavsnitt 6

Detta avsnitt är justerat efter granskningen och föranleder därmed en ny granskningsomgång. Gång- och cykelvägen har placerats närmare Hörbyvägen vilket innebär ett mindre ingrepp i fastigheten Fogdaröd 3:16. Inom detta vägavsnittet har en privat fastighetsägare fält en ek som varit utpekats i NVIn. Denna information innebär att kommunen justerar GC-vägens sträckning utmed Hörbyvägen.

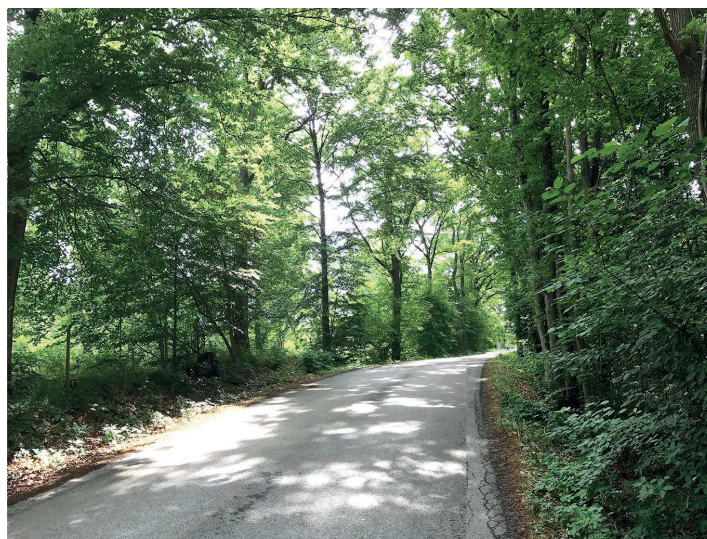
Avsnittet går en bit bort från Hörbyvägen för att kunna bevara befintliga träd. Några träd kommer att behöva fällas i denna sträckning (men inga som i NVIn pekats ut som bevarandsvärda, bortsett från det som nu har fällts). Sträckan går längst med befintlig hagmark och sträckningen innebär inga komplicerade intrång på fastigheter eller att gång- och cykelvägen hamnar nära byggnader. Fastigheterna som det tas mark i anspråk från för att kunna bygga gång- och cykelvägen är Fogdaröd 7:6, Fogdaröd 3:3 och Fogdaröd 3:16. Fastigheten Fogdaröd 3:16 har sin infart mellan Hörbyvägen och den nya gång- och cykelvägen, denna kommer anpassas och regleras med kommunalt huvudmannaskap. I samrådet hade in- och utfarter reglerats som enskilt huvudmannaskap för kommunen ansåg inledningsvis att dessa fortsättningsvis kunde tillhöra respektive fastighetsägare. Till granskningen har det fastslagits att det är lämpligare om kommunen har allt ansvar som finns inom planområdesgränsen. Detta för att det blir tydligare för alla parter vem som har ansvar för vad samt att det är lättare för kommunen att veta hur långt och vilka områden som de ska sköta med sandning/snöröj-



Figur 9. Vägavsnitt 6. Markanspråket för att ersätta vägrätten syns inte på figuren ovan.

ning under vintertid och klippning av gräs under den varma årstiden. Dessutom behöver det inte uppstå någon fråga om dagvattenhanteringen eftersom det blir en tydligare gräns om var markansvaret byter ägare. Befintlig utfart anpassas till den nya asfaltskanten.

I och med att vägrätten släcks ut när föreslagen detaljplan fått laga kraft behöver kommunen säkra



Träd utmed Hörbyvägen.

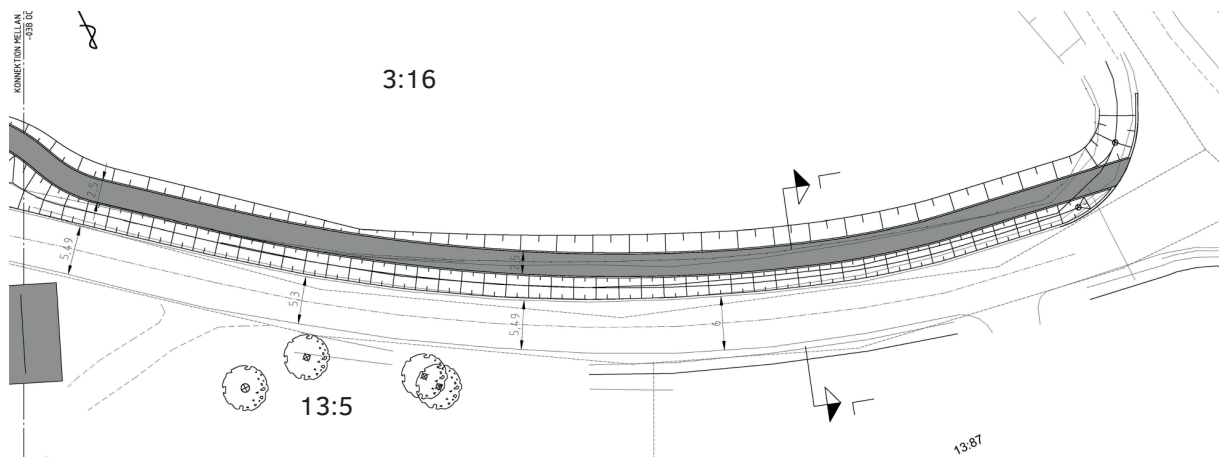
vägområdet (som tidigare säkrats genom vägrätten) närmast Hörbyvägen och den nya cykelvägen genom regleringen natur, för att det ska finnas utrymme för belysning, skyltar, skötsel, diken m.m. Detta innebär att ytterligare mark tas i anspråk från privata fastighetsägare bland annat Höör 13:5 och 13:82 jämfört med vad som framgick i samrådsskedet.



### Vägavsnitt 7

Detta avsnitt är justerat efter granskningen och föranleder därmed en ny granskningsomgång. Gång- och cykelvägen har placerats närmare Hörbyvägen vilket innebär ett mindre ingrepp i fastigheten Fogdaröd 3:16. Inom detta vägavsnittet har en privat fastighetsägare fält en ek som varit utpekats i NVIn. Denna information innebär att kommunen justerar GC-vägens sträckning utmed Hörbyvägen.

Sista sträckan går helt längs befintlig hagmark. Inga träd berörs på denna sträcka men gång- och cykelvägen kommer att behöva grävas in i befintlig slänt för att kunna anpassas på ett bra sätt med Hörbyvägen. Denna sträcka av gång- och cykelvägen tar mark i anspråk från Fogdaröd 3:16. I den östra delen följer planområdesgränsen Hörbyvägens väggkant, vilket innebär att planområdet berör en del av fastigheten Höör 13:87. Hörbyvägen har tidigare varit statlig och då har vägarna anlagts och vägrätt har använts. Det har inneburit att det på flera platser ligger gatumark på privatägda fastigheter, så är fallet även för Höör 13:87. Det markområde som omfattas av plankartan är idag asfalterad och ett vägområde, men ligger på fastigheten Höör 13:87.



Figur 10. Vägavsnitt 7. Markanspråket för att ersätta vägrätten syns inte på figuren ovan.



Ängs-/hagmarken norr om Hörbyvägen.



Eken intill ängsmarken är fälld.

För att förbättra sikten norrut från korsningen Sövrödsvägen/Hörbyvägen behöver en del av marken på fastigheten Fogdaröd 3:16 schacktas av. Höörs kommun kommer därför att upprätta ett avtal med fastighetsägaren innan detaljplanen antas för att säkerställa att marken kan iordningställas för att uppnå god sikt från korsningen.

I och med att vägrätten släcks ut när föreslagen detaljplan fått laga kraft behöver kommunen säkra vägområdet (som tidigare säkrats genom vägrätten) närmast Hörbyvägen och den nya cykelvägen genom regleringen natur, för att det ska finnas utrymme för belysning, skyltar, skötsel, diken m.m. Detta innebär att ytterligare mark tas i anspråk från privata fastighetsägare bland annat Höör 13:87 och Fogdaröd 3:16 jämfört med vad som framgick i samrådsskedet.



## Föreslagen grönstruktur

### Naturområden - NATUR

Genom att ange användningen natur i detaljplanen kan kommunen säkerställa att ett område bevaras som natur. Mindre grönområden eller skogsdungar mellan bostadsområden planläggs vanligen som natur. Regleringen natur innefattar alla typer av friväxande natur som inte är anlagda och inte sköts mer än enligt skötselplan eller genom viss städning. I "natur" ingår även mindre park-, vatten och friluftsanläggningar och andra komplement för naturområdets användning. Det kan tex vara anlagda gångstigar, slingor, gång- och cykelvägar eller utrymmen för omhändertagande av dagvatten. Detta ingår i användningen oavsett om de redovisas som egenskapsbestämmelser eller inte.

I den aktuella planen finns det nitton grönområden. Naturområdena finns för att säkerställa värdefull natur såsom stora befintliga träd och för slänter, diken, belysning m.m. som ingår i Hörbyvägens väg-område. Alla träd som pekats ut i NVIn som skyddsvärda träd och som ligger mellan Hörbyvägen och föreslagen gc-väg säkerställs genom att de ligger inom naturmark. Inga av de skyddsvärda träden i NVI kommer fällas av Höörs kommun när byggnationen av gång- och cykelvägen ska genomföras. Träden bidrar till en fin naturupplevelse utmed Hörbyvägens sträckning. Efter samrådet och innan granskningen har ett av de utpekade träden i NVIn fällts av fastighetsägaren. En annan fastighetsägare har efter granskningen fällt en ek som fanns utpekad i NVIn.

Två meter söder om Hörbyvägen och två meter norr om föreslagen gång- och cykelväg har mark reglerats som natur. Detta markområdet motsvarar det gamla vägrättsområdet som idag finns utmed Hörbyvägen, men som försvinner i och med detaljplaneläggningen. Detta markområdet har tillkommit efter samrådet, vilket framgår under respektive vägavsnitt på föregående sidor. Marken behövs för att kommunen som väghållare ska ha yta för att kunna sköta trummor, vägslänter, ha sikt, plats för snö och snökäppar, vägmärken, belysningsstolpar, köpingstenar, ledningar, eventuella diken och för att undvika inväxande vegetation. Markområdet behövs också för plats till mur för anläggning över 1 dm eller annat fast föremål och avslutningsvis kan även räcken behövas inom området vid branta lutningar/nivåskillnader, närhet till djupa diken och ridstig etc.

Inom regleringen natur är det möjligt att anordna ridstig eftersom detta klassas som ett komplement till områdets användning. Flertalet hästar rör sig utmed Hörbyvägen eftersom det finns ett stall i den östra delen av planområdet och därför kan det vara lämpligt att anordna en mindre stig inom naturmarken.

Fastigheten Höör 13:10 planeras regleras med natur i direkt anslutning till Hörbyvägen i planen för Gyldenpris eftersom detta markområdet har höga naturvärden och därmed fortsatt ska säkerställas som grönområde.

## Teknisk försörjning

### Energiförsörjning, tele och bredband

Befintliga ledningar som finns i Hörbyvägen kommer i möjligaste mån lämnas opåverkade.

Skanova har ett ledningsstråk i Hörbyvägen. Marken planläggs som allmän platsmark vilket säkerställer att ledningarna fortsättningsvis kan ligga i Hörbyvägen. När det är dags för byggnation av den nya gång- och cykelbanan samt breddningen av Hörbyvägen kommer kommunen att kontakta Skanova för att på så sätt informera om arbetet och få vetskap om ledningarnas exakta läge. Eventuella kostnader som kan uppkomma i och med utbyggnaden av GC-vägen bekostas av Höörs kommun.

Kraftringen är ledningsägare för elnätet för bebyggelsen som ligger utmed Hörbyvägen. Eftersom det inte är aktuellt med någon exploatering i föreliggande planarbete medför det att det inte kommer regleras in något E-område. Befintliga ledningar ligger i Hörbyvägen som regleras som allmän platsmark, vilket innebär att ledningarna fortsättningsvis kan ha det läge som de har idag utan någon sorts ledningsrätt eller liknande. Eventuell ledningsflytt i och med byggnation av den nya gång- och cykelvägen kommer bekostas av Höörs kommun.

### Vatten och spillvatten

När en detaljplan innehåller ny bebyggelse behöver det anordnas anslutning för avlopp och vatten,

men aktuellt planförslag medför ingen ny bebyggelse och därmed är det inte aktuellt med någon anslutning till det kommunala VA-nätet. Med avseende på den planerade exploateringen på Gyldenpris finns det planer på att eventuellt förbereda för en VA-anslutning av fastigheterna längs Hörbyvägen i framtiden, men det är som sagt inget som denna detaljplan berör.

#### **Dagvattenhantering**

Ansvar för avvattningen av de allmänna platserna vilar på huvudmannen för den allmänna platsen, vilket medför att det bland annat kommer behöva anläggas diken för detta.

Dagvattenledningar för bebyggelsen vid korsningen Hörbyvägen/Ängsgatan leds till Lerbäcken, så diken kommer infiltrera dagvattnet innan vattnet når Lerbäcken. Dagvattnet från Hörbyvägen samt GC-vägen kommer att tas omhand inom vägområdet.

#### **Avfallshantering**

Planarbetet medför ingen nybyggnation av byggnader som medför någon sorts avfallshantering. Det är endast mark avsedd för gatuändamål som planläggs.

#### **Åtkomlighet för räddningsinsatser**

Detaljplanen medför inte att avstånd till brandposter och ny bebyggelse behöver säkerställas eftersom planen inte medger någon ny bebyggelse utan endast gatuändamål. Däremot medför breddningen av Hörbyvägen att förutsättningarna för räddningsfordon blir förbättrade och att mer utrymme finns för dessa fordon.

## **Motiv till planbestämmelser**

Planområdet avgränsas av planområdesgränsen och denna gräns blir gränsen för den nya gång- och cykelvägen samt gaturummet för Hörbyvägen och är gränsen för den kommande fastighetsregleringen. Placeringen har i möjligaste mån tagit hänsyn till den omkringliggande naturen och befintliga träd (och skyddsvärda träd enligt NVI).

### **Användning av mark och vatten**

#### **GATA<sub>1</sub>**

**GATA<sub>1</sub>**

Denna användning är för att reglera gatustrukturen i planområdet. Inom denna användning är det även möjligt att anlägga bland annat trottoarer, gångfartsområden och säkerhetshöjande åtgärder.

#### **GCVÄG**

**GCVÄG**

För att tydliggöra att huvudsyftet med planarbetet med att skapa en gång- och cykelväg (GC-väg) har plankartan försetts med en reglering som pekar ut var kommunen planerar att anlägga den nya GC-vägen. Inom användningen är framkomligheten och säkerheten för gående prioriterad.

#### **NATUR**

**NATUR**

För att kunna säkerställa de naturvärden som finns utmed Hörbyvägen har plankartan försetts med ett antal mindre naturområden. Genom regleringen kan kommunen säkerställa de stora befintliga träden som står nära Hörbyvägens väggkant och att det är möjligt med diken samt annat som behövs inom vägområdet såsom plats för snöröjning, belysning, skyltar m.m. Träden bidrar till en fin naturupplevelse utmed Hörbyvägens sträckning. Skyddsvärda träd (som pekats ut i NVIn) som finns mellan Hörbyvägen och den nya gc-vägen säkerställs genom regleringen om natur. Två träd som pekats ut i NVI har fällts av fastighetsägare som ägt resp. träd. Det innebär att dessa träd har försvunnit. Övriga utpekade träd är i detaljplanen säkrade genom regleringen natur (efter att planen fått laga kraft). Inom regleringen natur kan det även upprättas ridstigar och en tanke finns att en sådan skulle kunna anläggas inom planområdet eftersom det rör sig mycket hästar med ryttare i området.

## Konsekvenser

Plankartan är ett juridiskt bindande dokument och måste således följas.

Den västra delen av planområdet omfattas av tre gällande detaljplaner som inom det aktuella området reglerar marken som gata och park/plantering. I och med den aktuella detaljplanen kommer de delar av gällande detaljplaner som berörs av planområdet att ersättas av föreslagen detaljplan. Användningarna gata och park/plantering är allmäntillgängliga och den nya regleringen innebär också att marken ska vara tillgänglig för allmänheten. Alla tre detaljplanerna som berörs reglerar det aktuella markområdet som allmän platsmark.

Föreslagen detaljplan inrymmer endast allmän mark, GATA, GCVÄG och NATUR vilket innebär att det är den markanvändningen som ska användas inom planområdet. På vissa delar av planområdet utökas/breddas Hörbyvägen då kommunen på dessa platser valt att nyttja befintlig vägkropp till den nya GC-vägen. Eftersom delar av Hörbyvägen nyttjas till GC-vägen så behöver samma yta breddas så att Hörbyvägen fortsatt får den vägbredd som kommunen eftersträvar att ha på sträckan. Vägen planeras breddas till sex meter på vissa sträckor. På vissa lägen behålls Hörbyvägens befintliga vägbredd och kommer således inte att breddas utan istället ha ett något mindre gaturum. Breddningen innebär att mark kommer tas i anspråk från privatägda fastigheter. I samrådsskedet klargjordes det att en utbyggnad av gång- och cykelvägen inte skulle göra något intrång på Lerbäckens bäckfåra. I slutet av augusti 2022 gjorde Höörs kommun en ansökan om vattenverksamhet till länsstyrelsen. Kommunen har beviljats medfinansieringsbidrag från Trafikverket som gäller fram till december 2023 och har därför velat påbörja utbyggnaden av gång- och cykelvägen på den mark där gällande detaljplaner tillåter utbyggnad av GC-väg. I oktober 2022 beslutade länsstyrelsen om vattenverksamhet. I beslutet framgår det vilka försiktighetsmått som behöver vidtas i samband med anläggandet av gång- och cykelvägen.

Höörs kommun har i största möjliga mån försökt att inte ändra på Hörbyvägens utbredning och på så sätt minska ingreppen på privata fastigheter. Det har inte helt gått att undvika att bredda Hörbyvägen. Information från Trafikverket i samrådsskedet redogör att den vägrätt som idag finns på Hörbyvägen kommer att upphöra i och med planläggningen. Det innebär att Höörs kommun behöver säkerställa ytterligare mark för drift och underhåll av Hörbyvägen. Vägrätten innebär att det finns rätt till en kantremsa på upp till två meter utmed vägen för att kunna tillgodose behovet av anordningar som behövs för vägens bestånd, ex. slänt, trumma, vägbelysning, viltstängsel m.m. Denna information att vägrätten upphör innebär att detaljplanen behöver täcka det som vägrätten tidigare medgivit. Konsekvensen av detta är att ytterligare mark behöver tas i anspråk från privata fastighetsägare.

Figur 11 visar på tre delar av Hörbyvägens sträckning där det är planerat att Hörbyvägen behöver breddas. Breddningen sker huvudsakligen för att delar av Hörbyvägen befintliga sträckning används till den nya GC-vägen.



Figur 11. Illustration som visar vilka partier som berörs av att Hörbyvägen breddas söderut.



Förslaget innebär att GC-vägen ansluts mot Sövrödsvägen i ett läge som innebär att cyklisterna skulle komma snett ut mitt i korsningen i västgående körfält på Hörbyvägen. GC-vägens anslutning placeras enligt förslaget i en kurva på Sövrödsvägen med skydd i riktning norrut, och med siktskyddande träd och buskar i riktning söderut, varför inte god sikt utmed den statliga vägen kan innehållas för en ny GC-väg i korsningen. Trafiksäkerheten kommer förbättras genom att det upprättas ett avtal med fastighetsägaren innan detaljplanen beslutas för antag. Detta avtal ska bland annat säkerställa att kommunen kan schakta och sänka marken för att kunna uppnå en siktlinje mot Sövrödsvägen i norrgående riktning. Schaktning kommer inte göra intrång på Trafikverkets vägområde utan avtalet kommer endast att omfatta markområdet fram till Trafikverkets vägområde. Denna gräns bedöms vara i det läge som fastighetsägaren har satt upp staket för sin hagmark.

Tretton fastigheter har sin utfart mot Hörbyvägen och fem av dessa ligger norr om Hörbyvägen. Eftersom den nya gång- och cykelvägen föreslås norr om Hörbyvägen innebär det att anpassningar behöver göras på väganlutningarna. Anpassningarna kan innebära att anslutningarna höjs och att det sedan görs en ramp från anslutningen till befintligt läge på infarten. Alla de förändringar som utbyggnaden av Hörbyvägen och dess GC-väg medför kommer kommunen återställa och göra de anpassningar som behövs för att en anslutning ska bli bra mot Hörbyvägen. Sövrödsvägen är en statlig väg och planförslaget berör inte Sövrödsvägen mer än att gång- och cykelvägen avslutas vid dess vägbana. Utökningen med naturmark för att säkra vägrätten innebär att även de in- och utfarter som finns söder om Hörbyvägen kan behöva ses över och iordningställas.

I samrådet hade in- och utfarter reglerats som enskilt huvudmannaskap för kommunen ansåg inledningsvis att dessa fortsättningsvis kunde tillhöra respektive fastighetsägare. Till granskningen har det fastslagits att det är lämpligare om kommunen har allt ansvar som finns inom planområdesgränsen. Detta för att det blir tydligare för alla parter vem som har ansvar för vad samt att det är lättare för kommunen att veta hur långt och vilka områden som de ska sköta med sandning/snöröjning under vintertid och klippning av gräs under den varma årstiden. Dessutom behöver det inte uppstå någon fråga om dagvattenhanteringen eftersom det blir en tydligare gräns om var ansvaret byter ägare.

Busshållplatsen som finns utmed Hörbyvägen kommer att ges en förbättrad standard i och med det arbete som planeras utmed Hörbyvägen. Det innebär att hållplatsens läge kommer flyttas cirka 15 meter österut från dagens läge. Hållplatsen kommer att formas om för att följa de krav som Skånetrafiken ställer på deras hållplatser. Det innebär att den befintliga busshållplatsen kommer att tillgänglighetsanpassas enligt Skånetrafikens standard och förses med en "plattform" på vardera sida av vägen.

Naturmiljön kommer påverkas i och med den nya gång- och cykelvägen eftersom det behöver fällas träd. Det har gjorts en naturinventering (NVI) för att klargöra var det finns extra värdefull natur som kommunen i detaljplanen behöver ta hänsyn till. Där det har varit möjligt har kommunen arbetat för att bevara träd. För hela sträckan mellan Ängsgatan och Sövrödsvägen behöver det fällas mellan 15-20 träd men inga av dessa träd är utpekade i NVIn som skyddsvärda träd. De skyddsvärda träd som finns mellan GC-vägen och Hörbyvägen säkerställs genom beteckningen NATUR. De avverade träden som tagits ner i anslutning till byggnationen av den framtida GC-vägen kan återföras till naturen genom så kallade biodepåer/faunadepåer. Dessa depåer är viktiga för:

- olika svampar som bryter ner döda träd och grenar,
- sällsynta arter av mossor och lavar som är specialiserade på att växa på död ved samt
- att cirka 4 500 av Sveriges skalbaggsarter är beroende av multnande och nedbruten ved.

NVIn säger också att de ekologiska konsekvenserna av en gc-väg norr om Hörbyvägen blir stora oavsett vilken hänsyn som det tas till befintliga träd. Detta grundar sig på att skogsbevuxen vegetation finns norr om vägen. Söder om vägen finns huvudsakligen iordningställda bostadsfastigheter som inte inrymmer så stora ekologiska värden.

Under våren 2023 kom det till kommunens kännedom att en markägare hade fällt ett träd på sin tomt och detta träd var utpekade i NVIn. Eftersom förutsättningarna förändrades gällande den punkten sedan samrådet så har granskningshandlingen justerats och anpassats till de nya förutsättningarna. Inför arbetet med att ta fram antagande handlingar kom det ny information i ärendet. En annan fastighetsägare, i den östra delen av planområdet, hade under vintern 2024 också fällt ett träd som var utpekade i NVIn. Detta gjorde att Hörs kommun tog beslutet att skicka ut handlingarna för grank-

ning på nytt med en omdragning av GC-vägen i den östra delen utmed platsen som trädet tidigare stått. Eftersom plankartan hade tagit hänsyn till trädets rotsystem och placerat GC-vägen ett flertal meter från stammen anses justeringen vara omfattande och därmed ska de berörda upplysas om denna förändring.

I naturvärdesinventeringen undersöktes det om det fanns några rödlistade arter inom planområdet. Det noterades att tre av de noterade arterna inom området är rödlistade, det gäller de eklevande svamparna oxtungssvamp, ekticka och korallticka. Stubben som korallticken och oxtungssvamp återfanns på har hamnat utanför planområdet efter att gc-vägen fått en ny vägdragning. Däremot kommer inte den ekticka som hittats vid inventeringen att bevaras då denna svamp finns intill den nya GC-vägens dragning.

I september 2022 gjorde kommunen en anmälan om samråd enligt 12 kap 6 § miljöbalken för övriga verksamheter för att få fälla två träd som pekats ut i NVIn. I december hade länsstyrelsen fattat beslut i frågan och beslutet var: *"Länsstyrelsen förbjuder er, Höörs kommun, med stöd av 12 kap. 6 § miljöbalken och 26 kap 9 § miljöbalken att avverka de två skyddsvärda träden."* Vilket innebär att kommunen får anpassa planarbetet utifrån det beslutet.

Planförslaget föreslår att det inte ska göras något ingrepp i den befintliga dammen där det i Artportalen har pekats ut citronfläckad trollslända och utter (samt grodor). Därmed bedömer Höörs kommun att det inte kommer bli någon påverkan på de fridlysta arter som finns i/vid dammen (enligt artdatabanken). NVIn redogör för grodor som tar sig till dammen via Hörbyvägen. Det föreslås ett flertal olika åtgärder i NVIn och sammanfattningen av NVIns slutsats är att det bästa alternativet är att sätta upp skyltar som varnar för grodor. Skyltar ingår i vägområdet och är inget som säkerställs genom planbestämmelser. Eftersom kommunen gör bedömningen att det inte kommer bli någon negativ påverkan på de fridlysta arterna som finns i planområdets närhet kommer det således inte krävas någon dispensansökan.

Två fornlämningar finns i anslutning till planområdet, den ena är en köpingesten och den andra är ett stort fornlämningsområde för fossil åker. Eftersom det inte är aktuellt med någon breddning av Hörbyvägen för det läge där köpingestenen finns så kommer denna inte att påverkas av planarbetet och kommer således att stå kvar i nuvarande läge. Den fossila åkerns utbredningsområde tangera planområdet. Planförslaget bedöms inte göra något nämnvärt intrång i själva fornlämningsområdet då det idag finns en infart till fastigheten Fogdaröd 7:6 samt att planområdet är i utkanten av fornlämningsområdet. Om det vid markarbeten påträffas under mark dold fornlämning ska arbetena avbrytas och länsstyrelsens kulturmiljöenhet omedelbart kontaktas, i enlighet med 2 kap 10 § kulturminneslagen. Länsstyrelsen skrev såhär i deras samrådsyttrande: *"Länsstyrelsen konstaterar att berörd del innehåller färre röjningsrösen än de nordliga delarna och att fornlämningsområdet är genomskuret av landsvägar. Utifrån detta resonemang villkoras anläggandet av gång- och cykelvägen med anmälningsplikt och Höörs kommun anmodas inkomma med ansökan om tillstånd till ingrepp i fornlämning till Länsstyrelsen."*

Lerbäcken passerar i den västra delen av planområdet, i nära anslutning till Ängsgatan. Framtaget förslag innebär att den nya GC-vägen anpassas till Lerbäcken. Det innebär att vägområdet inte kommer att breddas i det läge där Lerbäcken passerar/går jämte Hörbyvägen. Höörs kommun har gjort en ansökan om vattenverksamhet till länsstyrelsen. I oktober 2022 beslutade länsstyrelsen om vattenverksamhet och vilka försiktighetsmått som ska vidtas i samband med anläggande av gång- och cykelvägen.

Inom regleringen natur är det möjligt att anordna ridstig eftersom detta klassas som ett komplement till områdets användning. Flertalet hästar rör sig utmed Hörbyvägen eftersom det finns ett stall i den östra delen av planområdet och därför kan det vara lämpligt att anordna en mindre stig inom naturmarken.

## Fastighetsrättsliga konsekvenser

### Berörda fastigheter

Detaljplanen innebär att mark planläggs utmed Hörbyvägen. Detta medför att 15 privatägda fastigheter berörs av arbetet genom att mark behöver anspråkats från deras fastigheter. Markanvändningen förändras för de angränsande fastigheterna i den västra delen där det idag finns gällande

detaljplaner. Markanvändningen ändras från gata och park/plantering till användningen som tillåter allmän plats för gata, gång- och cykelväg samt natur.

Tabell 1 (nästa sida) visar vilka fastigheter som berörs av planarbetet för en ny GC-väg. Intrånget på fastigheterna är varierande med tanke på hur tomterna är utformade. Befintliga stenmurar och staket på de fastigheter som har en stenmur/staket som tomtavgränsning mot Hörbyvägen kommer behöva tas bort. Gång- och cykelvägen innebär även att nästan 20 träd behöver avverkas. Det är kommunen som är vägensvarig för byggandet av gång- och cykelvägen och breddningen av Hörbyvägen, det innebär att det även är kommunen som ansvarar för att marken återställs närmast den nya gång- och cykelvägen och/eller vid Hörbyvägen där den breddas för berörd fastighetsägare. Tabellen redovisar **inte** den exakta arealen som behöver tas i anspråk från respektive fastighetsägare utan är en uppskattning för att ge en bild till de berörda om hur mycket mark som kan komma att anspråkta på grund av planläggningen. Den exakta markanspråket är det Lantmäteriet som redovisar när det är dags att genomföra fastighetsregleringen.

Delar av samfälligheten Höör S:5 berörs av planarbetet och de delar som berörs av föreslagen detaljplan kommer att upphävas och förslagsvis bli en del av gatufastigheten Höör 53:1.

Kommunen har rätt att lösa in mark för allmänna platser som kommunen är huvudman för. I plan- och bygglagen står det också att kommunen är skyldig att på fastighetsägarens begäran lösa in mark eller annat utrymme som enligt detaljplanen ska användas för en allmän plats som kommunen ska vara huvudman för. Inlösenkyldigheten är ovillkorlig och gäller så länge som detaljplanen gäller. Det saknar alltså betydelse om planen har genomförandetid eller inte. Genom särskilda bestämmelser i fastighetsbildningslagen kan fastighetsägaren även begära att kommunens inlösenkyldighet genomförs som fastighetsreglering. Detta är det i praktiken helt dominerande tillvägagångssättet. Vid fastighetsreglering enligt fastighetsbildningslagen ska PBL 14:23 följas (expropriationslagen (1972:719) tillämpas). Kommunen ansöker om erforderliga fastighetsbildningsåtgärder hos Lantmäterimyndigheten för att överföra den mark som enligt detaljplanen ska utgöra allmän plats till kommunal ägo, förslagsvis till kommunens vägfastighet Höör 53:1.

#### **Ledningsrätt och servitut**

Den ledningsrätt som finns för starkström i Hörbyvägen berörs inte av planläggningen eftersom marken där ledningarna finns fortsättningsvis kommer vara allmän plats med ändamålet gata.

Servituten som belastar Höör 62:16 (12-HÖÖ-492.1) och Fogdaröd 3:16 (12-HÖÖ-1878.1) berörs av planläggningen och behöver vid den framtida förättningen ses över. Översyn är aktuell eftersom mark från Höör 62:16 och Fogdaröd 3:16 kommer överföras till den kommunala fastigheten och det innebär att en del av servitutet belastar den kommunala gatufastigheten. Vägsservitutet som berör fastigheterna Höör 13:82 och Höör 13:88 (12-HÖÖ-1455.1 och 12-HÖÖ-1456.1) berörs också av föreslagen detaljplan eftersom planområdet har utökats i granskningskedet. Det innebär att en förändring blir aktuell eftersom mark från Höör 13:88 och 13:82 kommer överföras till den kommunala fastigheten. Sannolikt kommer den del av servitutet som hamnar på kommunal mark att tas bort från servitutet eftersom regleringen är gata vilket innebär att det efter att planen fått laga kraft finns mark för infarten och behöver därför inte säkerställas genom ett servitut.

## **Bedömning av miljöpåverkan**

Vid lokaliseringen av den nya gång- och cykelvägen har stor vikt legat på att ta hänsyn till naturvärdena på platsen. Som ett led i det har en naturvärdesinventering gjorts och cykelvägens lokalisering har förändrats flertalet gånger för att minska påverkan på både Lerbäcken och de många stora träd som finns längst Hörbyvägen. Inga av de träd som pekas ut som skyddsvärda i NVIn kommer fällas av Höörs kommun. Detta hänsynstagande leder till att Höörs kommun inte anser att ett genomförande av detaljplanen inte bedöms medföra någon betydande miljöpåverkan enligt 4 kap 34 § plan- och bygglagen eller 6 kap 11-18 §§ miljöbalken. Två träd utpekade i NVIn har fällts av resp. markägare.

#### **Markföreningar**

Inga kända markföreningar finns inom planområdet.

#### **Radon**

Större delen av Höörs kommun ligger inom mark som är klassad som normalriskområdet.



Detaljplan för del av Hörbyvägen • Granskningshandling 2024-04-02

Fastighet	Ägandeförhållande	Anledning till markanspråk	Vad påverkas	Åtgärd	Bedömd area
Fogdaröd 3:16	Privat	Ny GC med tillhörande bank och naturmark	Ängs-/Hagmark tas i anspråk	Ersättning för nytt staket till hagmarken, infarten anpassas och ekonomisk ersättning för markanspråk	1130 m <sup>2</sup>
Fogdaröd 3:3	Privat	Ny GC och naturmark	Skogsmark anspråkats, inga träd fälls	Ekonomisk ersättning för markanspråk	140 m <sup>2</sup>
Fogdaröd 7:6	Privat	Ny GC och naturmark	Stenmurar rivs, infarten ändras, träd fälls	Ersättning för att stenmurar tas bort, anpassningar av markanordningar mot den nya GC-vägen och ekonomisk ersättning för markanspråk	2300 m <sup>2</sup>
Höör 13:10	Kommunal	Breddning av Hörbyvägen	Skogsmark anspråkats, träd fälls	Naturmark regleras i planen för Gyldenpris	50 m <sup>2</sup>
Höör 13:11	Privat	Naturmark	Slänt med träd ianspråkats för naturmark/driftsomr	Ekonomisk ersättning för markanspråk	45 m <sup>2</sup>
Höör 13:12	Privat	Breddning av Hörbyvägen, nytt vägräcke och naturmark	Tomtmark tas i anspråk (breddningen påverkar inte infarten), träd fälls	Ekonomisk ersättning för markanspråk	240 m <sup>2</sup>
Höör 13:5	Privat	Naturmark	Tomtmark tas i anspråk	Ekonomisk ersättning för markanspråk	200 m <sup>2</sup>
Höör 13:66	Privat	Breddning av Hörbyvägen och naturmark	Tomtmark tas i anspråk, staket tas bort och träd fälls	Ersättning för att bla staket tas bort, infarten anpassas och ekonomisk ersättning för markanspråk	170 m <sup>2</sup>
Höör 13:82	Privat	Plats för busshållplats enligt Skånetrafikens standard	Tomtmark tas i anspråk	Ekonomisk ersättning för markanspråk	70 m <sup>2</sup>
Höör 13:87	Privat	Hörbyvägen ligger på fastigheten och naturmark	Tomtmark tas i anspråk, marken nyttjas idag för Hörbyvägen	Ekonomisk ersättning för markanspråk	230 m <sup>2</sup>
Höör 13:88	Privat	Nytt vägräcke och naturmark	Tomtmark tas i anspråk för vägräcke	Ekonomisk ersättning för markanspråk pga nytt vägräcke	40 m <sup>2</sup>
Höör 53:1	Kommunal	Ny GC, ny slänt som anpassa till Lerbäcken samt nytt väg- och gc-räcke med toppföljare, gällande detaljplan upphävs för aktuellt område, träd fälls			550 m <sup>2</sup> (Endast marken norr om Hörbyv. intill Ängsgatan)
Höör 62:12	Privat	Ny GC och naturmark	Tomtmark tas i anspråk	Ekonomisk ersättning för markanspråk	200 m <sup>2</sup>
Höör 62:14	Privat	Ny GC och naturmark	Skogsmark anspråkats, träd fälls, stenmur rivs	Ekonomisk ersättning för att stenmur tas bort och för markanspråk	540 m <sup>2</sup>
Höör 62:16	Privat	Ny GC och naturmark	Infarten och del av slänten, träd fälls	Anpassning av infart mot den nya GC-vägen och ekonomisk ersättning för markanspråk	85 m <sup>2</sup>
Höör 62:17	Privat	Ny GC, breddning av Hörbyvägen och naturmark	Tomtmark tas i anspråk för GC-vägen med tillhörande bank och befintlig stenmur rivs	Ekonomisk ersättning för att stenmur tas bort och för markanspråk	480 m <sup>2</sup>
Höör 62:19	Privat	Gata	Tomtmark tas i anspråk och träd fälls	Ekonomisk ersättning för markanspråk	15 m <sup>2</sup>
Höör 62:20	Privat	Ingen påverkan på fastigheten		Siktstråket ingår i planarbetet för Gyldenpris	0 m <sup>2</sup>
Snickaren 12	Privat	Ingen påverkan på fastigheten			0 m <sup>2</sup>
Snickaren 13	Privat	Ingen påverkan på fastigheten			0 m <sup>2</sup>
Snickaren 14	Privat	Ingen påverkan på fastigheten			0 m <sup>2</sup>
Höör S:5	Samfällighet	Delar av samfälligheten omfattas av planarbetet	Gata blir till gata, träd fälls	Huvudmannskapet ändras, vilket medför att kommunen kommer ta över delar av Höör S:5. Det betyder att Höör S:5 på Hörbyvägen kommer försvinna.	3425 m <sup>2</sup>

Tabell 1. Tabellen visar vilka fastigheter som ligger i anslutning till detaljplanen och vilken påverkan fastigheterna omfattas av. Det redovisas även en uppskattad yta för anspråket, ett klagörande är att detta *inte* är den exakta arealen för markanspråket utan den exakta ytan som behöver avvaras från respektive fastighetsägare kommer fram i den fastighetsförättning som Lantmäteriet kommer göra efter att planen fått laga kraft.

### **Miljö kvalitetsnormer för luft**

Detaljplanen avser reglera redan befintlig väg samt en ny gång- och cykelväg. En gång- och cykelvägsförbindelse gynnar det hållbara resandet och kan bidra till att färre tar bilen eftersom det finns en trafiksäker gång- och cykelvägsförbindelse. Ingen negativ påverkan på miljö kvalitetsnormerna för luft förväntas på grund av planens genomförande.

### **Miljö kvalitetsnormer för vattenförekomster**

Det kommer inte bli någon påverkan på Lerbäcken på grund av att kommunen har valt att inte bredda gaturummet vid det parti som Lerbäcken ligger intill. Lerbäcken rinner ut i Höörsån. Anläggningen av gång- och cykeltrafik utmed sträckan bedöms inte nämnvärt påverka miljö kvalitetsnormen för vatten i Höörsån negativt. Höörsån har måttlig ekologisk status (2017). En ansökan om vattenverksamhet har skickats in till länsstyrelsen under 2022 och länsstyrelsen har fattat beslut om försiktighetsmått i samband med anläggandet av gång- och cykelvägen.

## **Nio hållbarhetsperspektiv från översiktsplanen (ekosystemtjänster)**

Höörs kommun har identifierat nio hållbarhetsperspektiv som är särskilt viktiga för att kunna beskriva konsekvenserna av ett genomförande. Dessa nio perspektiv är Höörs kommuns tolkning av hur nationell och regional syn på hållbar utveckling kan tillämpas i samhällsplanering på lokal nivå.

De ekonomiska aspekterna på hållbar utveckling bedöms på lång sikt bli positiva medan de på kort sikt bedöms bli negativa på grund av kostnader för de investeringar som planarbetet och planerade åtgärder kommer att innebära. På lång sikt väntas de ekonomiska konsekvenserna bli positiva genom att de bidrar till en friskare befolkning, förbättrade förutsättningar och tillgänglighet för besöksnäringen och en mer attraktiv livsmiljö i kommunen som gynnar alla som rör sig utmed sträckan.

### **Befolkningstillväxt**

Aspekten befolkningstillväxt kan förväntas påverkas positivt då området kring den aktuella sträckan och områden längre österut får bättre förutsättningar för att fungera som god livsmiljö. Det planerade utvecklingsområdet för bostäder vid Gyldenpris (finns utpekade i översiktsplanen) gynnas också av cykelvägen.

### **Integrerad kommun**

Förutsättningarna för en integrerad kommun stärks på så vis att fler grupper ges möjlighet att själva ta kontroll över sitt resande.

### **Samspel och möten**

Förslaget kan få positiva konsekvenser genom att fler människor vistas ute och blir synliga för andra och varandra.

### **Enkelt vardagsliv som främjar folkhälsa**

Planen skulle främja framför allt de sociala aspekterna av hållbar utveckling genom att fler får möjlighet att till aktiv transport istället för att vara beroende av att ta bilen eller ha någon som skjutsar en.

### **Identitet**

Den nya gatustrukturen (väg och GC-väg) återkopplar till den befintliga strukturen genom att fortsättningsvis ha en gata och GC-väg i samma utförande som dagens väg. Det vill säga att vägen går genom ett naturskönt stråk som kan upplevas i en lägre hastighet och på ett trafiksäkert sätt genom den föreslagna GC-vägen.

### **Miljöanpassat transportsystem**

Vad gäller de miljömässiga aspekterna på hållbar utveckling så stärks ett miljöanpassat transportsystem genom att människor får möjlighet att välja det miljövänliga och hållbara trafikslaget cykel istället för att ta bilen.

I samband med de korsningspunkter som uppstår vid de anslutningsvägar och infarter som kommer att behöva korsas av den planerade cykelvägen är det viktigt att trafiksäkra lösningar skapas med god sikt för samtliga trafikanter.



### **Hänsyn till hav, sjöar och vattendrag**

Stor hänsyn till hav, sjöar och vattendrag har tagits i planarbetet genom att Lerbäcken inte påverkas eftersom markområdet för både fordonstrafik och oskyddade trafikanter kommer samsas om den yta som finns mellan bäcken och privat fastighet. Vad gäller dammen har hänsyn tagits till dess läge men även till den vegetation som finns mellan Hörbyvägen och dammen.

Enligt en karttjänst som Länsstyrelsen i Skåne har visat det var det finns lågpunkter och som därmed kan komma att översvämmas. Enligt denna karttjänst bedöms inte planområdet bli översvämmat. Marken på fastigheten Höör 62:12 där Lerbäcken rinner och direkt norr om bäcken finns det ett parti som kan översvämmas, men detta ligger utanför planområdet.

### **Hushållning med mark- och vattenresurser**

Förslaget för den nya GC-vägen är anpassad för att göra minsta möjliga påverkan på naturmiljön utmed Hörbyvägen, det medför att på delar av sträckningen nyttjas Hörbyvägen, vissa delar breddas Hörbyvägen och på några platser väljer kommunen att inte placera GC-vägen parallellt med Hörbyvägen eftersom det hade blivit för stora ingrepp i naturmiljön. Kommunen har utifrån rådande omständighet försökt ta så lite ny mark i anspråk för att möjliggöra en trafiksäker GC-väg. Information från Trafikverket redogör att den vägrätt som idag finns på Hörbyvägen kommer att upphöra i och med planläggningen. Det innebär att Höörs kommun behöver säkerställa ytterligare mark för drift och underhåll av Hörbyvägen. Vägrätten innebär att det finns rätt till en kantremsa på upp till två meter utmed vägen för att kunna tillgodose behovet av anordningar som behövs för vägens bestånd, ex. slänt, trumma, vägbelysning, viltstängsel m.m. Denna information att vägrätten upphör innebär att detaljplanen behöver täcka det som vägrätten tidigare medgivit. Konsekvensen av detta är att ytterligare mark (jämfört med samrådet) behöver tas i anspråk från privata fastighetsägare.

Eftersom detaljplanens primära syfte är att bygga en trafiksäker GC-vägsförbindelse så innebär det att delar av kulturella ekosystemtjänster uppnås eftersom en tur utmed det nya stråket kan bidra till hälsan och ge sinnlig upplevelse. Det är även möjligt att sociala interaktioner kan uppstå utmed sträckan.

Stödjande ekosystemtjänster såsom biologisk mångfald kommer fortsättningsvis att finnas inom området genom att Lerbäcken och dammen finns kvar i deras befintliga lägen. Vattendragen ingår inte i planarbetet och deras miljö påverkas således inte negativt av planförslaget. De avverade träden som tagits ner i anslutning till byggnationen av den framtida GC-vägen kan återföras till naturen genom så kallade biodepåer/faunadepåer.

### **Skydd av natur-, kultur- och rekreationsvärden**

Kommunen har beaktat natur-, kultur- och rekreationsvärden genom att se till att dragningen gör så liten inverkan som möjligt på befintliga naturvärden. Höga naturvärden och stora träd med höga naturvärden eller potentiellt höga naturvärden på längre sikt som finns utmed vägen har undvikits i största möjliga mån.

## **Sociala konsekvenser**

### **Trygghet**

Hörbyvägen är idag smal och utan vägren. Bilar kör i hög hastighet längs den krokiga och smala vägen. För oskyddade trafikanter skapar detta en stor otrygghet särskilt på morgonen och kvällen när det är mörkt och sikten är sämre. En separat gång- och cykelväg kommer betyda mycket för de oskyddade trafikanterna som har behov att röra sig längs vägen. Dagens situation med Hörbyvägens utformning bidrar sannolikt till att fler blir skjutsade till skola, aktivitet m.m. Hade Hörbyvägen upplevts mer trygg att gå och cykla utmed hade möjligen fler tagit det transportsättet. Planläggningen för en gång- och cykelväg bedöms bidra till att denna otrygghet försvinner genom att stråket för de oskyddade är separerad och kommer vara belyst.

### **Mötesplatser**

Hörbyvägen utformning idag möjliggör inga möten och spontana träffar. Genom anläggandet av gång- och cykelvägen kommer andelen oskyddade trafikanter att öka längs sträckan. Möjligheten för spontana möten längs gång- och cykelvägen ökar. Det finns däremot inga planer på att skapa några mötesplatser i form av sittplatser eller andra aktiviteter.

### **Barnkonventionen**

Den 1 januari 2020 blev barnkonventionen lag i Sverige. Den kräver att politiker prioriterar barns rättigheter i praktiken. Barnkonventionen manar oss att lyssna på barn och unga som utgör en femtedel av befolkningen, men de saknar rösträtt och forum där de kan framföra sina åsikter. Enligt artikel 12 i FN:s konvention om barnets rättigheter, även kallad barnrättskonventionen eller barnkonventionen, har varje barn rätt till delaktighet och inflytande i alla frågor som rör barnet. Genom att ratificera barnkonventionen har Sverige förbundit sig att följa den. FN:s konvention om barnets rättigheter, artikel 12.1 "Konventionsstaterna skall tillförsäkra det barn som är i stånd att bilda egna åsikter rätten att fritt uttrycka dessa i alla frågor som rör barnet, varvid barnets åsikter skall tillmätas betydelse i förhållande till barnets ålder och mognad." Källa: FN:s konvention om barnets rättigheter, på Regeringens webbplats.

I dagläget är platsen utmed Hörbyvägen en otrygg plats eftersom det inte finns någon tydlig zon utmed vägen där de oskyddade trafikanterna kan färdas tryggt. Det leder till att det sannolikt är få barn som nyttjar platsen idag. Genom planläggningen ökar barnens möjlighet till att röra sig säkert längst vägen. En väg är inte en plats som barn ska vistas vid för lek utan det är ett utrymme för att transportera sig från A till B, så även om planen möjliggör en trafiksäker miljö för de oskyddade trafikanterna så är det inte en plats som nyttjas för lek eller som man upphåller sig vid en längre stund.

Intentionerna är goda genom att kommunen arbetar för att skapa en säker trafiksituation för de oskyddade trafikanterna. Däremot kan inte problematiken med korsande personer arbetas bort eftersom gång- och cykelvägen placeras norr om Hörbyvägen. De som behöver korsa Hörbyvägen är de som behöver nå sin bostad eller aktivitet som ligger söder om Hörbyvägen.

Genom att planlägga marken för en trafiksäker GC-väg öppnas platsen upp vilket bidrar till att barn och unga kan använda platsen jämfört med dagens situation. De barn som berörs av planförslaget är de barn som kommer att bo inom området eller ha vänner/aktiviteter inom området och som därmed kommer transportera sig utmed Hörbyvägen.

### **Nollalternativ**

Nollalternativet innebär att det inte byggs någon gång- och cykelväg längst Hörbyvägen. Hörbyvägen kommer fortsätta att vara en otrygg plats för oskyddade trafikanter. De oskyddade trafikanterna behöver korsa vägen när de ska nå sin bostad eller aktivitet eller alternativt när de lämnar sin bostad/aktivitet och rör sig i riktningen mot Höör (gäller de söder om Hörbyvägen). Det kommer inte skapas förutsättningar för fler att gå och cykla till Höörs tätort i en trafiksäker miljö.



# Förutsättningar

## Bakgrund

Cykelplanen pekar på vikten av att "Cykelnätet ska vara heltäckande, bekvämt, funktionellt, kontinuerligt, gent och ha en god ytstandard. Hastighetssäkrade passager i plan och attraktiva planskildheter ger hög trafiksäkerhet. Genom bra belysning, beskärning av växtlighet och att cykelvägar läggs nära bebyggelse skapas trygga förhållanden."

## Tidigare ställningstaganden

### Översiktsplan

Översiktsplanen för Höör 2018, anger vikten av att Höör ska utvecklas och bli en attraktiv cykelkommun. Utbyggnad av infrastruktur för gång- och cykeltrafik är en viktig del i att främja detta trafikslag.

En cykelväg längstmed Hörbyvägen anges i Översiktsplanen (ÖP:n) som framtida cykelförbindelse. Projektet nämns inte mer specifikt men anses överstämmande med gällande översiktsplan för 2018. En utbyggnad av ett gång- och cykelnät utmed Hörbyvägen medför även att utbyggnadsområdet för bostäder (i ÖP:n kallad Gyldenpris) gynnas genom att gång- och cykelvägen ger förutsättningar för att minska bilberoendet.

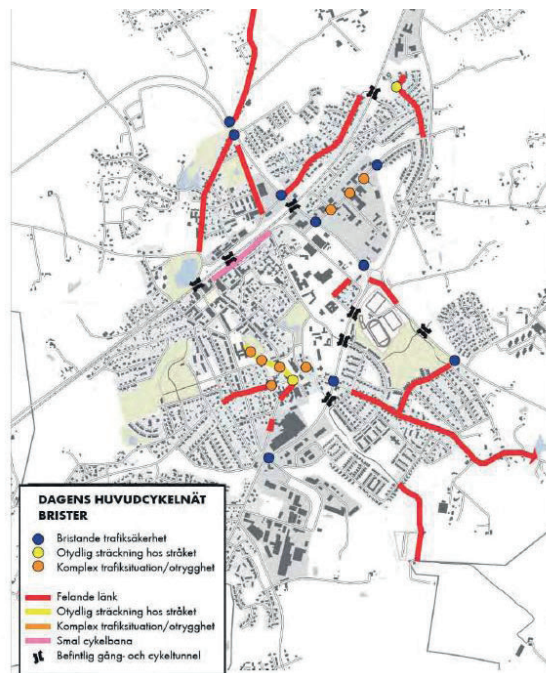
I översiktsplanen står det gällande Lerbäcken: De strategiskt viktiga åar och bäckar som pekas ut i markanvändningskartan ska vara den prioriterade markanvändningen utmed de sträckor där de finns illustrerade.

- Vattenkvaliteten i sjöar och vattendrag ska successivt förbättras.
- Förutsättningar för fiske ska stärkas i hela kommunen.
- Området närmast vattendragen ska utvecklas för att stärka naturvärden och rekreation samt mildra effekterna av översvämningar.
- Vattendragen ska ha god vattenstatus samt fungera väl som habitat och för klimatanpassning och utjämning av flöden.

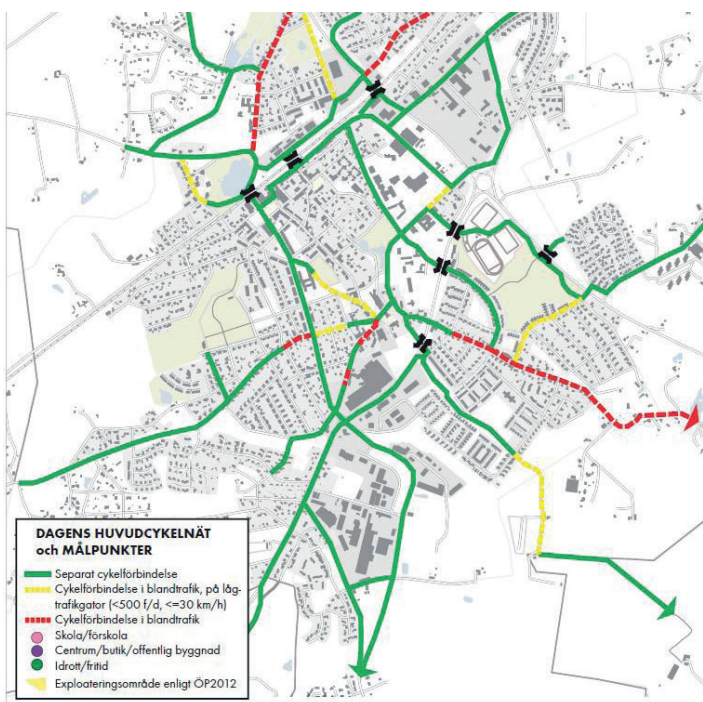
### Cykelplan

Kommunen har en cykelplan som antogs 2013 som en del i kommunens trafikplan från 2012. Enligt cykelplanen är sträckan utmed Hörbyvägen utpekad som cykeltrafik i blandtrafik. Behov finns att skapa en cykelväg där cykeltrafiken är separat från biltrafiken.

Cykelplanen pekar på att kontinuitet och hög trafiksäkerhet är viktiga faktorer för att skapa bra cykelförhållanden. I analysen av brister i huvudcykelnätet pekas sträckan ut som en felande länk.



Figur 12. Bild hämtad från cykelplanen som visar att Hörbyvägen är en "felande länk".



Figur 13. Bild från cykelplanen som redogör att Hörbyvägens cykelförbindelse sker i blandtrafik.

Cykelplanen pekar vidare på vikten av att definiera ett huvudnät för cykeltrafiken. Genom att peka ut och definiera ett cykelnät blir det enklare att prioritera var åtgärder bör genomföras och att identifiera var det saknas länkar. Cykelnätet kan lyftas internt på kommunen och gentemot medborgarna och statliga verk etc. Enligt cykelplanen ska cykelnätet byggas upp av ett huvudnät som förbinder olika delar av orten samt ett kompletterande lokalnät som ger tillgänglighet till målpunkter och bostadsområden. Den aktuella sträckan utmed Hörbyvägen pekas ut som en del av huvudcykelnätet i Höors tätort.

Cykelplanen föreslår åtgärder i stora delar av cykelnätet i Höör. Enligt den prioriteringsordning som pekas ut i planen för åtgärdande av cykelnätet har den aktuella sträckan Prioritet 1. Prioritet 1 är högsta prioritet enligt planen och innebär ”åtgärder där den verkliga hastigheten är över 40 km/h och många personer berörs. Alternativt åtgärder där många har skadats.”

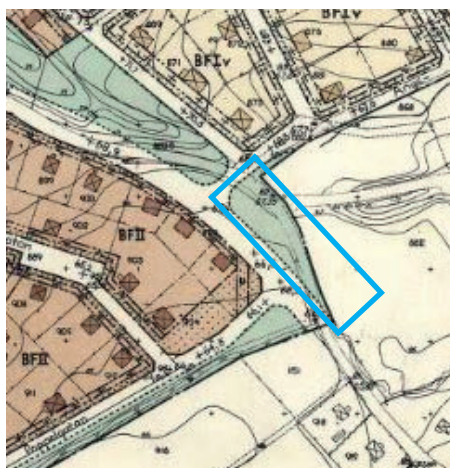
I cykelplanen benämns sträckan som C41a, alltså Hörbyvägen på sträckan mellan Ängsgatan och Sövrödsvägen.

### Detaljplan

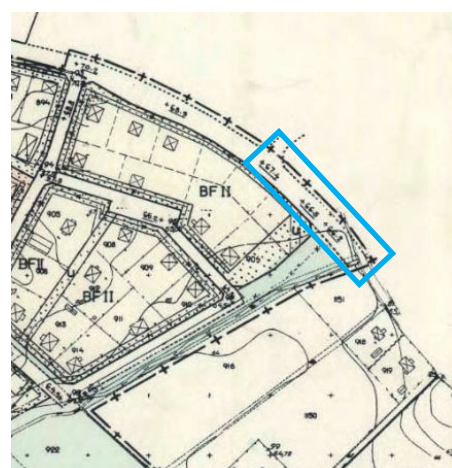
Den del av sträckan som ligger längst i väst omfattas av detaljplan, ”Förslag till ändring och utvidgning av stadsplan för sydöstra delen av Höors köping” (12-HÖK-573) från 1957 och marken som berörs av aktuell detaljplan är reglerad som park, plantering. Den andra planen som berörs av aktuell planläggning är ”Förslag till ändring och utvidgning av stadsplan för södra delen av Höors köping” (12-HÖK-640) från 1967 och berörd mark regleras som gata. Fastigheten Höör 62:12 berörs av en avstyckningsplan (12-HÖÖ-825) från 1945 och denna planen reglerar det berörda markområdet som gata.



Figur 14. Utsnitt från 12-HÖÖ-825 från 1945. Aktuell planarbete berör den del som är markerad med en blå ruta.



Figur 15. Utsnitt från 12-HÖK-573 från 1957. Aktuell planarbete berör den del som är markerad med en blå ruta.



Figur 16. Utsnitt från 12-HÖK-640 från 1967. Aktuell planarbete berör den del som är markerad med en blå ruta.

### Riksintressen

Planområdet påverkar inga riksintressen.

### Kommunala beslut

Kommunstyrelsen beslutade 2018-02-13, §26, att ge planbesked för planläggningen av en gång- och cykelväg längst Hörbyvägen mellan Ängsvägen och Sövrödsvägen. Beslut om att skicka ut planhandlingarna på samråd beslutades 2022-01-18, §9 av kommunstyrelsen. 2023-10-24 godkände Kommunstyrelsen planhandlingarna för granskning.

### Statliga beslut

#### Vattenverksamhet

Höors kommun gjorde en anmälan om vattenverksamhet enligt 11 kap. 9a § miljöbalken i augusti 2022. Kommunen önskade att komma igång med anläggandet av gång- och cykelvägen på den mark som i gällande detaljplaner tillåter gång- och cykelväg, detta med anledning att Trafikverket beviljat medfinansiering. Sträckan som är möjlig att anlägga utan att den föreliggande detaljplanen har fått laga kraft är sträckan intill Lerbäcken, därav anmälan om vattenverksamhet. I oktober 2022 delgavs kommunen länsstyrelsens beslut (28703-2022) som sade: ”Länsstyrelsen beslutar, med stöd av 26

kap. 9 § miljöbalken och 23 § första stycket punkt 2a förordning (1998:1388) om vattenverksamhet m.m., att Höörs kommun, att vidta följande försiktighetsmått i samband med anläggandet av gång- och cykelväg (GC-väg) på fastigheten Höör 53:1 i Höörs kommun.

- Det ska finnas rutiner, utrustning och beredskap för att hindra oljespridning i händelse av olycka eller läckage från arbetsmaskiner. Biologiskt nedbrytbar hydraulolja ska användas i maskiner och arbetsredskap.
- Arbetsföretaget ska följa de angivna metoderna i anmälan för att förebygga och motverka påverkan på vattenområdet.
- Arbetsföretaget ska vidta de försiktighetsmått som behövs för att förebygga grumling och sedimentation i vattenområdet. Arbeten som riskerar att medföra grumling i vattendraget ska begränsas till perioder med låg- och medelvattenföring.
- Material som används får inte riskera att skada fisk eller bottenlevande organismer. Om till exempel sprängsten används där den kan innebära sådan risk, måste den vara behandlad så att skarpa eggar trubbs av, eller täckas över.
- Länsstyrelsen ska kontaktas vid eventuella störningar eller klagomål samt när arbetena påbörjas och avslutas.”

#### Miljöbalken 6:12

Efter samrådet tänkte Höörs kommun att ett mindre markanspråk skulle vara möjlig om gång- och cykelvägen gavs en annan vägdragning som skulle innebära att två träd som pekats ut i NVIn skulle fällas. Detta innebar att kommunen behövde göra en anmälan om samråd enligt 12 kap 6 § miljöbalken för övriga verksamheter till länsstyrelsen. Motivet till att flytta gc-vägen till ett läge mer söder om det läge som föreslogs i samrådshandlingen innebar ett betydligt mindre ingrepp i den privata fastigheten och också betydligt lägre anläggningskostnad. Det betydde att det skulle bli mindre mark som den privata fastighetsägaren behövde avvara till kommunen för allmän platsmark. Dessutom innebar det nya läget att det inte skulle bli ett lika stort ingrepp i naturmiljön eller i den kulle som finns där samrådshandlingen föreslog GC-sträckningen. Marken närmast Hörbyvägen är relativt plan vilket innebär att det inte skulle behöva schaktas bort samma stora mängd jordmassor och byggas stödmurar vilket samrådshandlingen förslag hade inneburit. Stödmurar hade varit det alternativ som blivit aktuellt eftersom kommunen vill begränsa ingreppet i den privata fastigheten så långt som det är möjligt. Stödmurar är inte lika tilltalade som en mer naturlig avgränsning mellan GC-vägen och befintlig naturmiljö. De två träden som ansökan handlade om lutar ut mot Hörbyvägen och utgör även av den anledningen en trafiksäkerhetsrisk om träden skulle falla eller att grenar går av och faller ner eftersom dessa hamnar på Hörbyvägen. Slutningen mot Hörbyvägen innebär att kommunen behöver schakta ur jordmassor cirka 2,5 meter från träden för att kunna bygga den nya GC-vägen. Kommunen bedömde att denna schaktning skulle påverka trädrötterna. Rötter som med stor sannolikhet bär upp de lutande träden. Bristen av stabiliserande trädrötter skulle kunna innebära att träden faller ut över Hörbyvägen och för att undanröja den risken valde Höörs kommun att göra en ansökan till länsstyrelsen för att fälla de två träden.

Länsstyrelsens beslut (525-32161-2022) var: *”Länsstyrelsen förbjuder er, Höörs kommun, med stöd av 12 kap. 6 § miljöbalken och 26 kap 9 § miljöbalken att avverka de två skyddsvärda träden.”* Länsstyrelsen anser att träden är särskilt skyddsvärda och att en avverkning av de båda träden skulle utgöra en betydande skada på naturmiljön i området. Länsstyrelsen bedömer att det finns flera andra alternativ för placeringen av gång- och cykelvägen, där inget av de skyddsvärda träden kommer till skada, som behöver utredas mer.

## Befintlig bebyggelse

### Bebyggelse på planområdet

Det finns ingen bebyggelse inom planområdet.

### Intelligande bebyggelse

Nitton bebyggda fastighet angränsar till det aktuella planområdet och befintligt bebyggelse karakteriseras av stora fastigheter med mycket naturlig grönska och lövträd. Byggnaderna varierar i storlek och utformning. Utfarter och privat tomtavgränsning i form av murar och stängsel är vanligt förekommande utmed Hörbyvägen.

### Intelligande verksamheter

Blomqvist bil- och däckservice ligger söder om Hörbyvägen i den västra delen av planområdet.



I den östra delen av planområdet finns ett bolag för Sport- och fritidsutbildning. På fastigheten bedrivs sen många år jordbruks- och hästverksamhet med uppfödning av hästar samt en ridskola med runt 100 elever per vecka i varierande åldrar men i huvudsak barn. Eleverna cyklar, kör moped, åker buss eller blir skjutsade av sina föräldrar ut på deras fritidsaktivitet.

## Natur

### Mark och vegetation

Marken vid planområdet är tidvis kuperad vid vägbanan och området kring vägen är uppväxt med ädellövträd, både stora och små, och buskvegetation. Lerbäcken rinner längstmed Hörbyvägen längst i västra delen av planområdet. En damm ligger några meter från körbanan åt norr i den mellersta delen av planområdet. Längst åt öst öppnar landskapet upp sig till hagmark/betesmark.

### Värdefulla träd

Längst Hörbyvägen finns flertalet stora värdefulla träd som det är av vikt att hålla respektavstånd till för att dessa ska kunna leva kvar många år efter att gång- och cykelvägen byggts. De flesta av de värdefulla träden är ekar men

det finns även stora träd av lind, bok, asp och al. En del av de stora träden har omfattande skador och kan innebära skador för allmänheten. Dessa kan man skapa högstubbar för att bevara det biologiska mångfaldet som ofta finns inne i gamla träd. De träd som i NVIn pekats ut som särskilt värdefulla (det är nio stycken utpekade i inventeringen) behöver planarbetet ta hänsyn/avstånd till. Ett av dessa nio träd har efter samrådet fällts av fastighetsägaren. Efter granskningen har fastighetsägaren till hagmarken i öster meddelat kommunen att denne har fällt den ek som stått i hagmarkens utkant. Fastighetsägaren meddelar att denne kontaktat Naturprövningsenheten på länsstyrelsen och att länsstyrelsen uppgett att fastighetsägaren kunde anmäla om samråd och att de även upplyst om att det är fastighetsägaren som har ansvaret för trädet och att ingen annan kommer till skada. Fastighetsägaren informerar kommunen att denne hade sagt till länsstyrelsen att de inte vågar invänta ett beslut från dem och att fastighetsägaren inte längre ville dröja med att fälla trädet. Länsstyrelsen hade då uppgett till ägaren att om dennes bedömning var att enda lösningen på problemet var att fälla trädet så var det dennes rätt att kunna göra det. Fastighetsägaren tog in en arborist för att bedömma trädet och sedermera fälla trädet. Kommunen justerar GC-vägens sträckning utmed Hörbyvägen.



*I den östra delen av planområdet öppnar landskapet upp sig.*

### Groddjur

Norr om Hörbyvägen ligger idag en damm. Dammen är hem för flertalet olika arter av grodor, paddor samt salamandrar. Alla orkidéer, groddjur, kräldjur, fladdermöss och vilda fåglar är fridlysta och skyddas genom artskyddsförordningen. Syftet med fridlysning är att skydda en växt- eller djurart som riskerar att försvinna eller utsättas för plundring. De fridlysta arterna säkras genom artskyddsförordningen. Enligt artskyddsförordningen står det att det är förbjudet att döda, skada, fånga eller på annat sätt samla in exemplar, och ta bort eller skada ägg, rom, larver eller bon till vilt levande kräldjur, groddjur och ryggradslösa djur. Under våren vandrar grodor från sin vintervila över Hörbyvägen. Många blir överkörda under processen. Majoriteten av groddjuren klarar ändå överfarten.

Det har tagits fram en naturvärdesinventering (mer ingående om inventeringens innehåll finns under rubriken Naturvärdesinventering) och i den finns det ett resonemang om grodornas gång över Hörbyvägen. Innan naturvärdesinventeringen (NVIn) hade tagits fram diskuterades det att det skulle skapas en grodtunnel under Hörbyvägen, men detta ändrades utifrån vad NVIn kommer fram till.



I NVIn går det att läsa ”i syfte att minska påverkan från biltrafiken har kommunen lagt ett förslag om en grodtunnel under vägen vid utlopps diket från dammen norr om vägen. Diket rinner söderut under vägen och vidare ner mot Hörsån. Kommunens första skiss på grodtunnel är utformad som en tunnel under vägen vid den nuvarande dikestrumman med kortare fångstarmar på södra sidan av vägen. Detta förslag kommer förmodligen inte att stoppa mer än några enstaka djur, vilka lätt tar sig runt barriären och stoppar dessutom inte djur som kommer norrifrån. En effektiv anordning måste ha längre barriär på båda sidor om vägen, som leder in djuren i tunneln, vilket då kräver barriär även inne på tomterna med tillhörande infartsvägar på södra sidan av vägen. Men inte ens detta förhindrar överkörda djur helt och hållet eftersom inte alla djur vandrar över på samma ställe. Hur långa barriärerna är blir avgörande för hur stor andel av vandrande groddjur som fångas in. Ett alternativ till en tunnel skulle kunna vara en barriär endast på norra sidan av den planerade cykelvägen invid dammen, men utan tunnel. Den skulle anläggas i samband med cykelvägen och i kanten av denna, i form av en 0,5 m hög mur med vinklar i ytterändarna som försvårar djuren att runda muren. Barriären skulle stoppa många djur från att vandra ut på vägen söderut men tillåta djur söderifrån att ta sig över muren norrut. Detta stoppar inte en del djur från att bli överkörda men är en mycket billigare lösning än en total grodtunnel med långa barriärer på båda sidor om vägen. En sådan anordning skulle kunna kombineras med aktivt insamlande av vandrande djur på vägen under vissa kritiska nätter under en femårsperiod, vilka sedan släpptes ut på norra sidan barriären, ner i dammen. Insamlingen skulle kunna göras av lokalboende. Tanken är då att alltfler djur med tiden skulle tvingas stanna kvar norr om vägen. Det är de vuxna djuren som enligt sin instinkt vandrar sin vanliga väg genom terrängen under säsongen, den de vant sig vid. Årsungar som första gången lämnar dammen har inte lärt sig terrängen ännu och vandrar mer planlöst. Om dessa årsungar varje år blir tvungna att stanna norr om vägen så kommer de förmodligen inte känna instinkten att vandra ut på vägen i vuxen ålder. Dammen och skogen norr om vägen måste idag betraktas som en optimal miljö för de arter som förekommer i området. Den uppförda barriären bör sträcka sig fram till infartsvägen till Dalen [Fogdaröd 7:6] i väster med en vinkel i slutet som försvårar djur från att runda barriären. Åt öster bör barriären följa cykelvägen ända bort till nästa infartsväg. Eftersom många grodor har observerats vandra även inne på infartsvägen till Dalen är det svårt att veta hur effektiv den föreslagna barriären skulle vara att hindra djur från att runda ändarna. Tanken är ändå att djur som kommit in på fel sida ska kunna ta sig över muren norrut igen.

Ett sista – och förmodligen bästa – alternativ skulle vara att sätta upp permanenta varningsskyltar (”grods skyltar”) i ändarna av sträckan, och i kombination med sänkt hastighet till 20 km/h under den kritiska perioden mars–maj. Skyltarna skulle varna för passerande grodor och troligen minska dödligheten betydligt. Om temporära farthinder skulle ingå i lösningen får diskuteras.” Eftersom NVIn kommer fram till att den bästa lösningen är en skylt som varnar för grodorna och ev. en hastighetssänkning under tidsperioden mars–maj så är det åtgärder som ingår i begreppet GATA och inte behöver åtgärdas med en egen egenskapsbestämmelse på plankartan. En övrig notering är att den lägsta skyltbara hastigheten är 30 km/h och därmed är inte 20 km/h som angetts i NVIn aktuellt.

### Rekreation

Hörbyvägen används mest som transportsträcka för boende utmed vägen för att nå tätorten, men även för den hästverksamhet som finns i den östra delen utmed vägsträckan. En del av genomfarts- trafikerna kommer också från Sätöfta hed, Sövröd samt Ljungstorp.



### **Grönstruktur**

Ett par områden som tangerar planområdet är utpekade i kommunens grönstruktursprogram från 2007. Området norr om vägen benämns som Dalen Fogdaröd enligt grönstrukturprogrammet och klassas som naturvärdesklass 2 på en fyrgradig skala enligt den inventering som gjordes 2004, området beskrivs som en gles ädellövskog samt en damm. Sedan inventeringen 2004 har en damm skapats på fastigheten, träd har fällts för att skapa dammen som har blivit en viktig reproduktionsplats för paddor och grodor.

Gyldenprisområdet söder om den aktuella sträckan bedöms som naturvärdesklass 1. Består av ganska gles skog, tidigare hagmark, på en höjdrygg där trädskiktet består av ek medan buskskiktet domineras av hassel. Grova träd och död ved bidrar till naturvärdena. Området används sannolikt av närboende för promenader och lek. Stigar och vägar knyter ihop området med Ekekull och andra områden söderut.

En av vägledningspunkterna för grönområden i översiktsplanen är att planeringen ska ha träden som utgångspunkt vilket innebär att kommunen vill undvika att ta ner eller skada träd.

### **Blåstruktur**

Lerbäcken rinner längst med Hörbyvägen en bit i den västra delen vid tätortens slut innan den viker av under Hörbyvägen i en kulvert. Lerbäcken är utpekad i kommunens översiktsplan 2018 som en av "de strategiskt viktiga åar och bäckar". Området närmast vattendragen ska utvecklas för att stärka naturvärden och rekreation samt mildra effekterna av översvämningar. Vattendragen ska ha god vattenstatus samt fungera väl som habitat och för klimatanpassning och utjämning av flöden.

Det finns även en damm på fastigheten Fogdaröd 7:6 ("Dalen") som anlades/återställdes mellan 2005-2007. Enligt naturvärdesinventeringen är dammen antagligen en lek miljö för bland annat vanlig padda, vanlig groda åkergroda, mindre vattensalamander och större vattensalamander.

Dåvarande länsstyrelsen i Malmöhus län beslutade 1996 om strandskyddsavgränsning för hela länet, vilket innebär att flertalet små vattendrag och andra småvatten inte längre omfattades av strandskydd. För dammar som är anlagda senare anger Länsstyrelsen Skåne (TVL-info 2015:3): "Så länge ett nyanlagt vatten inte undantagits från strandskyddet, genom länsstyrelsens beslut, gäller det generella strandskyddet."

Länsstyrelsen Skåne menar alltså att de dammar som har anlagts efter 1996 omfattas av det generella strandskyddet. Detta förhållningssätt är dock ifrågasatt. SKL:s förbundsjurist menar att avgränsningsbeslutet från 1996 kan förstås som ett "gynnande förvaltningsbeslut" vilket skulle innebära att de lättnader som då meddelades i form av nya avgränsningar ska vara gällande till dess att nya beslut fattas. Det generella strandskyddet skulle då vara överspelat.

Höje å vattenråd har genomfört en enkät till landets olika länsstyrelser. Slutsatsen blev att det finns fler länsstyrelser som gör en liknande bedömning som länsstyrelsen i Skåne, men det finns också länsstyrelser som utgår från de vatten som fanns 1975, när det generella strandskyddet infördes. Höörs kommun känner till att även Länsstyrelsen Skåne ser problem med generellt strandskydd vid nyanlagda småvatten, eftersom det hämmar anläggandet av vattenvårdsprojekt i jordbrukslandskapet. Stora våtmarksprojekt där många markägare är inblandade riskerar att inte kunna genomföras framöver eftersom risken är stor att någon markägare motsätter sig att få strandskyddade områden på sin mark. Detta framgår av brev från länsstyrelsen till naturvårdsverket i januari 2018. Länsstyrelsen Skåne efterfrågade genom brevet ett förtydligande av lagtexten.

Mot denna bakgrund konstaterar Höörs kommun att det finns ett glapp mellan olika perspektiv och en gråzon i fråga om VAR strandskyddet faktiskt gäller. Otydligheten kring var strandskyddet gäller hämmar utvecklingen i kommunen. Både bebyggelseutveckling och naturvårdsarbete drabbas. Otydligheten är också ett demokratiskt problem eftersom den underminerar förståelsen för strandskyddsreglerna och tilliten till det offentliga.

Med utgångspunkt i resultatet av Höje å vattenråds enkätundersökning ifrågasätter Höörs kommun att det generella strandskyddet gäller vid nyanlagda dammar.



För strandområden som var stadsplanerade vid datumet som det generella strandskyddet infördes gällde det att det krävdes ett aktivt beslut från länsstyrelsen för att de skulle omfattas av det generella strandskyddet. Utan ett sådant beslut har dessa stadsplanerade områden aldrig omfattats av det generella strandskyddet. Strandskyddet är alltså inte upphävt för dessa områden utan det har aldrig funnits. Lerbäcken har därmed aldrig omfattats av strandskydd.

I Höörs kommun finns Tillstånd- och tillsynsnämnden (TTN) som utför kommunens uppgifter avseende myndighetsutövning för tillstånd och tillsyn inom miljö- och hälsoskyddsområdet, samt för byggnadsväsendet.

2021-06-16 § 80 fattades ett principbeslut gällande strandskydd.

*Tillstånds- och tillsynsnämnden beslutar:  
Höörs kommun tolkar strandskyddsreglerna så att följande inte omfattas av strandskydd:  
1. Strandnära tätortsområden i Höörs kommun som var stadsplanerade 1975.  
2. Strandnära områden i Höörs kommun vid dammar, våtmarker och vattendrag som anlagts efter 1996.*

Tillstånds och tillsynsnämnden är den myndighet på Höörs kommun som har tillsyn på kommunens strandskyddsfrågor. Som tillsynsmyndighet har de rätt att klargöra var det finns krav på tillsyn på grund av strandskydd. Genom ovan redovisade beslut har Tillstånds och tillsynsnämnden beslutat att det inte föreligger något strandskydd på dammar som anlagts efter 1996. Därmed är kommunens ställningstagande i strandskyddsfrågan att det inte finns något strandskydd på dammen.

### Geotekniska förhållanden

Enligt SGU:s (Sveriges geologiska undersökning) hemsida framgår det att planområdets jordart huvudsakligen är isälvsediment (isälvar bildades när inlandsisen smälte och isälvarna tog med sig löst material såsom stenar, grus, sand m.m. och när isälven avstannade sjönk detta material till botten och avsattes som isälvsediment). Planområdet är enligt SGU ett grundvattenmagasin (stora delar av Höörs centrum är utpekade som område med grundvattenmagasin).

### Biotopskydd

Detaljplaneområdet berörs inte av något biotopskydd. De stenmurar som finns inom området gränssar inte till jordbruksmark och omfattas därför inte av biotopskydd enligt lag.

Utmed Hörbyvägen förekommer flera träd som faller under definitionen för skyddsvärda träd. "Särskilt skyddsvärda träd" är träd äldre än 200 år eller en brösthöjdsdiameter på över en meter. Förutom träd som är över 200 år så ingår även "jätteträd" och "grova hålträd" i begreppet skyddsvärda träd. Sådana träd kräver samråd med länsstyrelsen om de ska avverkas (Naturvårdsverket 2016). Endast ett träd i området (det som finns i anslutning till hagmarken i planområdets östra del) bedöms vara äldre än 200 år. Detta träd har fällts av fastighetsägaren. Sedan pekats det ut (i NVIn) ytterligare åtta skyddsvärda träd norr om Hörbyvägen som klassas som jätteträd eller hålträd.

**Jätteträd:** Levande eller döda träd som är grövre än en meter i diameter på det smalaste stället under brösthöjd.

**Mycket gamla träd:** Levande eller död gran, tall, ek och bok som är äldre än 200 år. Övriga trädslag som är äldre än 140 år.

**Grova hålträd:** Levande eller döda träd som är grövre än 40 cm i diameter i brösthöjd med utvecklad hålighet i huvudstammen.

## Naturvärdesinventering

Ekologigruppen AB gjorde en naturvärdesinventeringen (NVI:en) och en bedömning om den föreslagna placeringen av gång- och cykelbanan under hösten 2019 med rapport daterad 2019-11-25. Inventeringen skulle enligt uppdrag även utreda eventuella möjliga skyddsåtgärder för groddjur och kartlägga eventuella biotopskydd samt ange lämpliga kompensationsåtgärder för det intrång på naturvärdet som ett angörande av en gång- och cykelväg skulle innebära.

I NVI:en finns beskrivningar och avgränsningar av så kallade naturvärdesobjekt. För den aktuella inventeringen har det pekats ut nio olika naturvärdesobjekt. För mer ingående information om de olika objekten hänvisas till NVI som finns bifogad planhandlingarna. Det ska klargöras att NVI:en



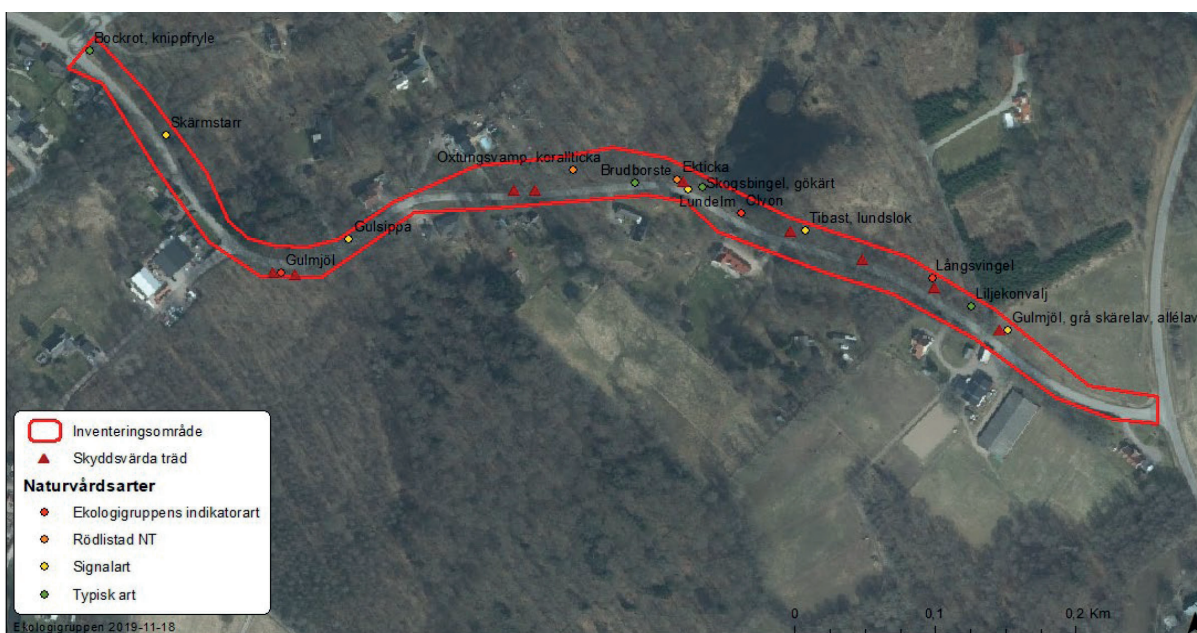
Figur 17. Karta över naturvärdesobjekt från naturvärdesinventeringen.

har utgått från ett äldre förslag på dragning av ny GC-väg. Föreslagen plan har anpassats utifrån vad NVI:en kommit fram till.

Sammanfattningen av NVI:en är att det finns två objekt med höga värden, fyra objekt med påtagliga värden och tre objekt med visst värde (se figur 17). Objekt med högsta naturvärde finns inte i området. Skogsbeståndet på fastigheten Fogdaröd 7:6 har höga värden, där äldre träd i en gammal hagmark förekommer med flera rödlistade arter. Likaså har ett jätteträd längst i öster klassats som ett eget objekt med högt naturvärde på grund av sin höga ålder.

Inga biotopskydd berörs av den planerade dragningen, men det äldre jätte-trädet kräver samråd med länsstyrelsen om ingrepp riskerar att påverka dess vitalitet, något som befintlig dragning bedöms göra (denna dragning som NVI:n hänvisar till är inte den dragning som redovisats i samrådet eller granskningen. Den som NVI:n hänvisar till är en dragning av GC-vägen direkt norr om trädet).

En grodtunnel för att minska mortaliteten av groddjur på vägen bedöms inte vara kostnadseffektiv. Ett effektivt skydd i form av långa barriärer på norra sidan vägen bedöms dyra. Ett lämpligare alternativ bedöms vara att sätta upp varningsskyltar ("grods skyltar") och begränsa hastigheten under känsliga perioder på våren.



Figur 18. Karta över naturvårdsarter och skyddsvärda träd från naturvärdesinventeringen.

De ekologiska konsekvenserna vid planerad dragning blir negativa, framförallt genom intrånget på ädellövskogen på fastigheten Fogdaröd 7:6. Anpassningar bör göras för att förhindra att jätte-eken i öster inte skadas i rotsystemet.

## Kultur

### Arkeologi

Enligt Riksantikvarieämbetet finns det en fossil åker av typen röjningsröseområde samt ett minnesmärke inom planområdet som är registrerade som fornlämningar. Minnesmärket är en gränssten som markerade gränsen för Höörs köping. Fossil åkern är ett röjningsröseområde bestående av ett par hundra röjningsrösen. Flertalet av dessa rösen är runda och övermossade eller övertorvade. Det är delvis glesare i södra delen av fornlämningsområdet.

Länsstyrelsen skrev i sitt samrådsyttrande att: *”Länsstyrelsen konstaterar att berörd del innehåller färre röjningsrösen än de nordliga delarna och att fornlämningsområdet är genomskuret av landsvägar. Utifrån detta resonemang villkoras anläggandet av gång- och cykelvägen med anmälningsplikt och Höörs kommun anmodas inkomma med ansökan om tillstånd till ingrepp i fornlämning till Länsstyrelsen.”*



Figur 19. Karta som visar var registrerade fornlämningar finns i anslutning till Hörbyvägen. Den mindre bilden visar hela området för fornåkrar. (Källa Riksantikvarieämbetet)

## Trafik

### Gator och trafik

Till Hörbyvägens sträckning för det aktuella planområdet finns det ett antal anslutande lokalgator, mindre vägar och utfarter. Planområdets västra gräns utgörs av Ängsgatan och Sövrödsvägen är den östra gränsen för planområdet. Sövrödsvägen är Trafikverket vägghållare för. Cirka 200 meter öster om Ängsgatan ansluter Ekgatan till Hörbyvägen. Utmed hela sträckningen finns det flertalet utfarter och anslutande vägar som går till enskilda fastigheter. Det finns 16 stycken anslutningar mot Hörbyvägen för det aktuella planområdet.

Hörbyvägen har vid den aktuella sträckningen huvudsakligen karaktären av en slingrig landsväg. Vägen är tidvis väldigt smal och har liten eller ingen vägren. Den skyltade hastigheten är 40 km/h. Trafikmätningarna från 2018 visar en dygnstrafik på 334 fordonsrörelser per dygn, 8,1% av trafiken är tung trafik och medelhastigheten enligt mätningarna är 44 km/h.

Hörbyvägen är som bredast i den västra delen av planområdet, där är vägbredden cirka 7 meter. Vid anslutningen mot Ekgatan är vägbredden cirka 6 meter. Sedan varierar gatubredden mellan 5-6,5 meter fram till korsningspunkten med Sövrödsvägen. Strax innan korsningen ligger vägbredden på mellan 6-7 meter.

### Trafikutredning

Det har tagits fram en trafikutredning (2020) vars syfte är att utvärdera föreslagen utformning (utformningen som var 2019) av Hörbyvägen ur ett trafikperspektiv samt föreslå alternativa utformningslösningar vid utvalda delar av sträckan utifrån framtagna underlag.



Utredningen syftar till att visa på alternativa lösningar utan att förorda någon viss utformning. Den framtagna detaljplanen har tagit till sig av trafikutredningens information och värderat och vägt olika faktorer för att komma fram till den lösning som nu är framtagen. För att se utredningens utformningslösningar hänvisas läsaren till tillhörande utredning.

### Gång- och cykeltrafik

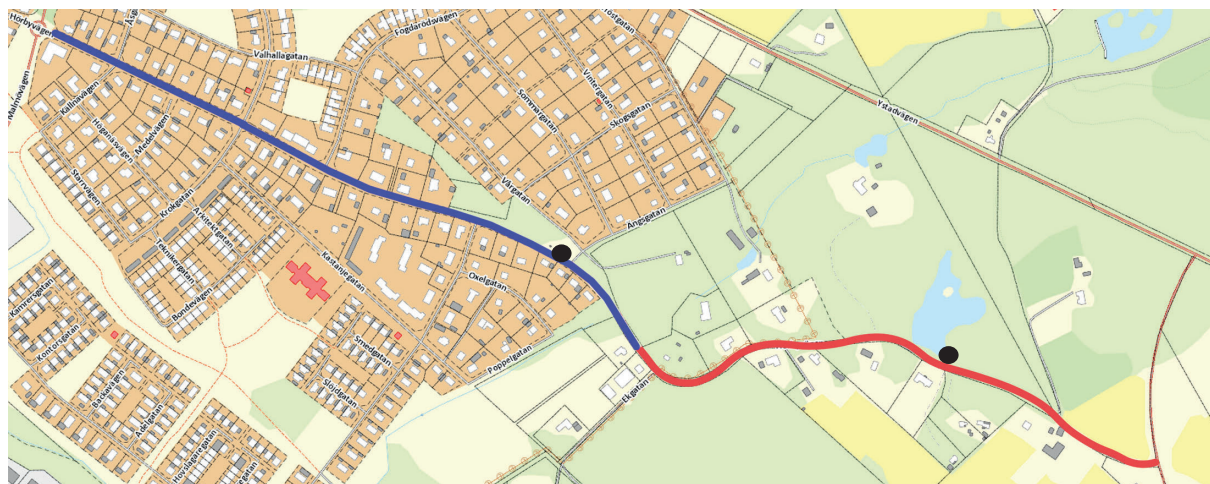
Befintlig gång- och cykelväg längst med Hörbyvägen går från väg 23 och slutar vid korsningen Hörbyvägen och Kroggatan. Under 2023 har GC-vägen förlängts från Ängsgatan och ca 140 m österut.

### Sövrödsvägen

Sövrödsvägen är en statlig väg (Trafikverket är väghållare) och utgör planområdets östra gräns. Sövrödsvägen inrymmer inte någon avskild gång- och cykelbana, utan här råder blandtrafik. Sövrödsvägen hade en årsdygnstrafik på 430 fordon 2011.

### Kollektivtrafik

Utmed Hörbyvägen går det en ringbuss (445) mellan Höör station och Ljungstorp. Buss 445 mot Orup stannar vid en plats inom planområdet (Sövröd), hållplatsen finns i anslutning till dammen (se svarta prickar på figur 20). Sedan finns det en hållplats vid Ängsgatan och en vid korsningen Sövrödsvägen/Fädriftsvägen i riktning mot Ljungstorp.



Figur 20. Blå linje visar befintlig gång- och cykelväg på Hörbyvägen och röd linje visar planområdet. Svarta prickar visar på busshållplatslägen

### Buller

Planområdet har ingen känd bullerproblematik. Antalet fordon längst Hörbyvägen är låga och utgör inga påtagliga bullerstörningar.

### Risk

Vägsträckan utgör en potentiell fara för de oskyddade trafikanterna, speciellt under dygnets mörka timmar.

## Teknisk försörjning

### Vatten och spillvatten

Bebyggelsen fram till Lerbäcken är ansluten till kommunens vatten- och spillvattenssystem. Bebyggelsen vidare österut är inte kommunalt anslutna.

### Dagvatten

Avledning av dagvatten utanför detaljplanelagt område räknas som markavvattning enligt 11 kap. 2§ miljöbalken. Tillstånd för markavvattning prövas normalt av Länsstyrelsen enligt 11 kap. 9b § miljöbalken.

### EI- tele, värme och data

Befintliga ledningar som finns i Hörbyvägen kommer i möjligaste mån lämnas opåverkade. Skulle någon ledning påverkas kommer detta bekostas av Höörs kommun som anlägger gång- och cykelvägen.

# Genomförande

## Ansvarsfördelning

Hörbyvägen och dess nya gång- och cykelväg har kommunalt huvudmannaskap. Den nya marken som krävs för gång- och cykelvägen kommer att betalas av kommunen samt överförs till kommunens fastighet. Kommunen kommer att kompensera fastighetsägare med ekonomisk ersättning för de markanordningar som behöver tas bort i och med byggnationen av GC-vägen.

Kostnadsansvaret för samtliga byggnationer och anläggningsarbeten för Hörbyvägen och den nya gång- och cykelvägen samt eventuella flyttningar av underjordiska ledningar åligger Höörs kommun. Skanova ska kontaktas i samband med att projektering av GC-vägen påbörjas, dock senast 9 månader helst minst 12 månader före byggstart.

Den befintliga vägrätten för kommunal väg släcks ut på aktuell sträcka i och med detaljpanelläggningen. Trafikverket bedömer att sidoområdena utmed vägen idag (genom vägrätten) är 2-3 meter breda där det finns dike, och inte är bredare än ca 0,5 meter, där det inte finns dike utmed t ex privata tomter. Med föreslagen detaljplan försvinner denna vägrätt, det innebär att Höörs kommun behöver utöka planområdet för att säkerställa att den vägrätt som alltid funnits på Hörbyvägen istället säkerställs på plankartan. Säkerställandet innebär att ytterligare mark behöver tas i anspråk utöver det som redovisades i samrådshandlingen.

Kraftringen Nät AB ansvarar för elförsörjningen inom planområdet.

Postnord informerar att: ”i dagsläget delas mycket av posten i området ut i så kallade lådsamlingar, eller i enskilda postlådor, strategiskt placerade utmed Hörbyvägen. Dessa kommer efter anläggandet av gång- och cykelvägen i många fall inte längre vara åtkomliga från våra fordon, och kan då behöva flyttas till lämpligare platser. Detta för att Postnord även fortsättningsvis ska kunna dela ut post på ett effektivt och trafiksäkert sätt.” För projekteringen av den föreslagna GC-vägen behöver Höörs kommun ha en dialog med Postnord om hur brevlådor ska iordningställas och placeras utmed Hörbyvägen.

Om det vid markarbeten påträffas under mark dold fornlämning ska arbetena avbrytas och länsstyrelsens kulturmiljöenhet omedelbart kontaktas, i enlighet med 2 kap 10 § kulturminneslagen. Ansökan om tillstånd till ingrepp i fornlämning kommer göras till Länsstyrelsen.

Fastighetsreglering till följd av planarbetet beställs av Höörs kommun.

## Huvudmannaskap

Det är kommunalt huvudmannaskap för den allmänna platsmarken, NATUR, GATA<sub>1</sub> och GCVÄG, som finns inom planområdet. Det innebär att kommunen ansvarar för drift/skötsel och utbyggnad av gator samt dagvattenhanteringen m.m. inom de områdena inom planområdet.

## Fastighetskonsekvensbeskrivning

### Fastighetsbildning

Kommunen ansöker hos Lantmäteriet om fastighetsbildning. Den mark som pekas ut som allmän plats blir kommunen huvudman för och de markområdena föreslås överförs till fastigheten Höör 53:1.

Planarbetet med Hörbyvägen och den nya gång- och cykelvägen medför att 15 fastighetsägare berörs genom att mark tas i anspråk. Det är kommunen som är vägansvarig för byggandet av gång- och cykelvägen och breddningen av Hörbyvägen, det innebär att det även är kommunen som ansvarar för att marken återställs närmast den nya gång- och cykelvägen och/eller vid Hörbyvägen där den breddas för berörd fastighetsägare. Den exakta markanspråket är det Lantmäteriet som redovisar när det är dags att genomföra fastighetsregleringen.

Delar av samfälligheten Höör S:5 kommer sammanslås med fastigheten Höör 53:1, vilket innebär att den del av samfälligheten som ligger inom planområdet kommer utgå.

För att kunna genomföra en detaljplan har kommunen i några fall rätt att lösa in mark. Bland annat har kommunen rätt att lösa in mark för allmänna platser som kommunen är huvudman för. I plan- och bygglagen står det också att kommunen är skyldig att på fastighetsägarens begäran lösa in mark eller annat utrymme som enligt detaljplanen ska användas för en allmän plats som kommunen ska vara huvudman för. Inlösenkyldigheten är ovillkorlig och gäller så länge som detaljplanen gäller. Det saknar alltså betydelse om planen har genomförandetid eller inte. Genom särskilda bestämmelser i fastighetsbildningslagen kan fastighetsägaren även begära att kommunens inlösenkyldighet genomförs som fastighetsreglering. Detta är det i praktiken helt dominerande tillvägagångssättet. Vid fastighetsreglering enligt fastighetsbildningslagen ska PBL 14:23 följas (expropriationslagen (1972:719) tillämpas).

#### **Ledningsrätt och servitut**

I dag finns det ledningsrätt för starkström (hög och lågspänning, 1267-1322.1 och 1267-1322.2) i Hörbyvägen fram till fastighetsgränsen för Höör S:5.

I anslutning till Hörbyvägen finns idag fyra servitut för ändamålet väg, det vill säga det finns servitut på en fastighet för att en annan fastighet ska kunna nå sin fastighet. Servituten belastar fastigheterna Fogdaröd 3:16 (12-HÖÖ-1878.1), Höör 62:16 (12-HÖÖ-492.1) och fastigheterna Höör 13:82 samt Höör 13:88 (12-HÖÖ-1455.1 och 12-HÖÖ-1456.1).

## **Ekonomiska frågor**

#### **Driftkostnad för det kommunala huvudansvaret**

Detaljplanen medför att mark har avsatts för allmänt ändamål vilket medför underhållskostnader för kommunens gatu- och parkenhet för att drifva vägar och naturområden. Kommunens gatu- och parkenhet har tagit fram en modell för automatisk ramförstärkning för tillkommande markområden för allmänt ändamål. Modellen är enkel och bygger på en schabloniserad m<sup>2</sup>-ersättning. Modellens m<sup>2</sup>-priser baseras på de faktiska kostnader som gatu- och parkenheten har för att drifva gatu- resp parkmark idag.

Beräknad driftkostnad för den aktuella detaljplanens gata och naturområde medför att den totala schablonkostnaden för området är cirka 210 000 kr.

Ovan nämnda schablonkostnad är utifrån 2024 års m<sup>2</sup>-priser, det innebär att områdets kostnader kan komma att förändras med tiden.

#### **Övriga kostnader**

Lantmäterikostnader i samband med fastighetsbildning och fastighetsreglering bekostas av Höörs kommun.

## **Administrativa frågor**

Genomförandetiden för planen är 10 år från det att planen fått laga kraft.

## **Medverkande tjänstemän**

Vid framtagande av planförslaget har Rolf Carlsson, samhällsbyggnadschef, Johan Lavesson, trafikingenjör, Jesper Sundbärg, plan, bygg och projektchef, Andreas Thomasson, projektledare, Mette Dymling, planarkitekt och Yvonne Hagström, planarkitekt från Höörs kommun medverkat.

Rolf Carlsson  
Samhällsbyggnadschef

Yvonne Hagström  
Planarkitekt