



PM
DETALJPLAN KVARNBÄCK, HÖÖR.
BEDÖMNING AV NATURVÄRDEN



PM 2018-03-09

Andreas Malmqvist och Jens Morin

Uppdragsgivare

Höörs kommun
Samhällsbyggnadssektor, Strategiska enheten
Box 53
243 21 Höör

Uppdragsgivarens kontaktperson
Anneli Andersson
Tel: 0413-28 209
E-post: anneli.andersson@hoor.se

Uppdragstagare

Naturcentrum AB
Strandtorget 3
444 30 Stenungsund

Projektledare:
Andreas Malmqvist
Tel. 010-220 12 05
andreas.malmqvist@naturcentrum.se
Bedömning och rapport: Andreas Malmqvist och Jens Morin

Kartmaterial

Från beställaren, ©Lantmäteriet

Foton i rapporten

Samtliga foton är från inventeringsområdet och har tagits i samband med inventeringen.

Innehåll

BAKGRUND OCH SYFTE	4
OMRÅDESBESKRIVNING	4
ÖVERSIKTLIG BESKRIVNING AV AKTUELLT OMRÅDE	4
KÄNDA NATURVÅRDEN	4
FÄLTBESÖK	4
NOTERINGAR VID FÄLTBESÖK	4
BEDÖMNING AV KONSEKVENSER	7
SAMMANFATTANDE BEDÖMNING UR NATURVÅRDSSYNPUNKT	7

Bakgrund och syfte

På uppdrag av Höörs kommun har Naturcentrum genomfört fältbesök och en bedömning av naturvärden inom ett område där bebyggelse, vägar mm planeras enligt detaljplan. Syftet är att bedöma om några naturvärden, inom det undersökta området, direkt eller indirekt kan påverkas av den planerade detaljplanen.

Områdesbeskrivning

Översiktlig beskrivning av aktuellt område

Det aktuella området ligger väster om väg 13 i den nordvästra delen av Höörs tätort. Stora delar av det detaljplanelagda området utgörs av åkermark. I söder rinner Höörsån med angränsande lövskogar. Ån passerar söder om en våtmark och mynnar sedan ut i Backadammen. I den sydvästra delen av det detaljplanelagda området, nära Villa Backa, finns en alsumpskog med äldre träd. Det finns även mindre dungar med träd och buskar. Området är upptaget i kommunens grönstrukturplan (Höörs kommun 2007).

Det undersökta området sträcker sig från våtmarkens norra strand mot befintlig GC-väg och 100 meter in i detaljplanelagt område.

Kända naturvärden

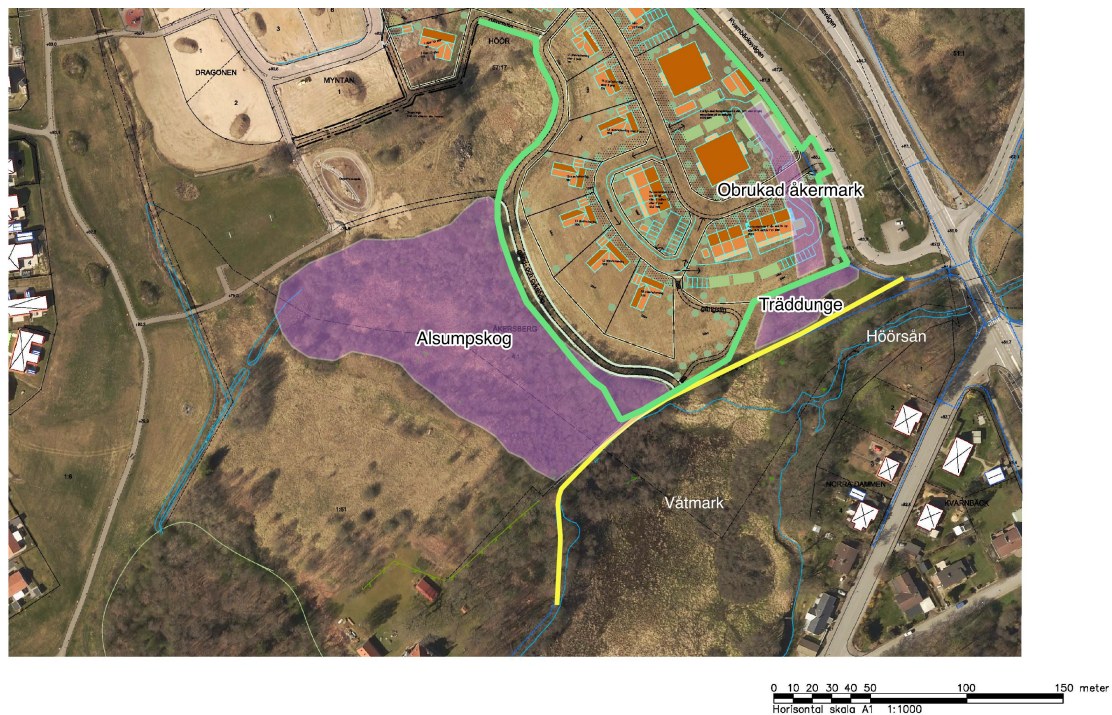
En sökning och genomgång har gjorts på artportalen av fynduppgifter från det aktuella området med omgivningar för perioden 1990 och 2018. Resultatet visar att det finns flera fynd men att dessa inte tydligt går att knyta till det undersökta området på grund av att den geografiska precisionen ofta är alltför dålig. Bland fynden utgörs mång av triviala arter. Det finns dock fynd av rödlistade fåglar som vit stork (CR), kungsfiskare (VU), duvhök (NT), gröngöling (NT), ängs-
piplärka (NT), stare (VU), buskskvätta (NT), gulspurv (VU) och sävsparv (VU). Fynden omfattar förbiflygande, rastande och häckande fåglar och totalt har 18 fynd rapporterats in sedan 1990. Det finns även uppgifter om grönvit nattviol (fridlyst) från en ohävdad friskäng vid Villa Backa.

Fältbesök

Det aktuella området fältbesöktes av Andreas Malmqvist/Naturcentrum tillsammans med Anneli Andersson/Höörs kommun den 9 januari 2018. Besöket gjordes utanför vegetationssäsong men under snöfria förhållanden (en del frost låg dock på marken).

Noteringar vid fältbesök

Vid fältbesöket noterades tre naturmiljöer med potential att utgöra naturvärde inom det undersökta området. Bedömningar av naturvärde är osäkrare under vintertid jämfört med under vegetationssäsong.



Objekt med potential för naturvärde är markerade med lila. Den södra delen av planområdesgränsen är markerad med grön linje. Befintlig GC-väg är markerad med gul linje.

Alsumpskog: I väster, strax norr om GC-vägen, finns en alsumpskog. Förutom al finns björk, hägg och sälg. Nejlikrot, bäckbräsma och älgräs noterades också vid besöket. Det finns en del död ved som kan utnyttjas av vedlevande arter. I kanten mot åkern finns flera upplagda stenar som möjligen kan betraktas som generellt biotopskydd (odlingsrösen).



Träddunge: Söder om åkermarken finns en mindre skogsdunge med ek, hägg, sälg, al, fläder och hassel samt uppslag av ask. Två ekar är tämligen grova (diameter av 80-120 cm). Träden är dock ganska vitala och några skyddsvärda kryptogamer kunde inte hittas. De äldre ekarna och det varierade träd- och buskskiktet bedöms ha ett värde för djur- och växtliv.



Obrukad åkermark: Ej odlad åkermark mellan åkern och cykelvägen i öster. Marken är torr och kan ha en viss potential som pollen- och nektarresurs om det finns en rik blomning. Både avgränsning och naturvärde är dock något svårt att bedöma. Värdet kan begränsas av att marken inte har någon lång kontinuitet som naturmark. Slätter sker troligen årligen.



Bedömning av konsekvenser

Alsumpskog: Så länge inga åtgärder görs som påverkar alsumpskogens vattentillgång, enskilda träd, buskar eller de upplagda stenarna i gränsen mot åkermarken bedöms risken för negativa konsekvenser för naturmiljön som liten. För att undvika påverkan bör den planerade gångstigen anläggas så att det finns kvar en mindre remsa av åkermark mellan stigen och skogen. Några särskilt störningskänsliga arter har inte noterats i området.

Dunge med äldre ekar: Enligt detaljplanen påverkas dungen inte alls och så länge inga åtgärder görs som påverkar enskilda träd eller buskar så bedöms risken för negativa konsekvenser för naturmiljön utebli eller vara mycket liten.

Obrukad åkermark: Detta område kommer att tas i anspråk av detaljplanen. De negativa konsekvenserna bedöms trots allt som små då naturvärdet sannolikt är begränsat eftersom det utgörs av åkermark som varit uppodlat för några år sedan. Liknande miljöer är tämligen enkla att återskapa.

Sammanfattande bedömning ur naturvårdssynpunkt

Tre objekt med potentiellt naturvärde har identifierats inom eller i anslutning till detaljplanen och inom 100 meter från våtmarkens norra strand. Dessa utgörs av en alsumpskog, en trädunge med ekar och buskar samt ett parti med obrukad åkermark. Objektet med obrukade åkermark tas helt i anspråk medan övriga inte bedöms påverkas. Bedömningen av åkermarken är något osäker men konsekvenserna bedöms som små eftersom marken varit uppodlad relativt nyligen (ca 5-10 år sedan).