

4

Tillgänglig natur med höga kvaliteter

År 2035 är naturen i Höörs kommun känd för sina höga kvaliteter och tillgänglig för alla. Höörs kommun erbjuder sammanhängande vandringsleder i vacker natur och har Skånes mest upplevelserika naturområden. Här finns den urbaniserade storstadsregionens gröna lungor. Ringsjön och de mindre sjöarna är pärlor som erbjuder bad, fiske och friska ekosystem. Besöksnäring med naturen som bas är en viktig motor för sysselsättningen.

-
- 4.1 Inledning
 - 4.2 Leder och angoringspunkter
 - 4.3 Naturområden
 - 4.4 Sjöar och vattendrag
 - 4.5 Besöksmål och besöksnäring



4.1 Inledning

Frodiga vackra naturområden och kulturmiljöer finns lätt tillgängliga för såväl kommuninvånare som besökare. Redan från stationslägena möts besökaren av vacker grönska, sjöar och vattendrag samt tydlig information om hur de ska ta sig vidare ut i den omgivande naturen via attraktiva gröna- och blå korridorer som sträcker sig från småstadens centrala delar och ut i det omgivande natur- och kulturlandskapet. Tydliga, tillgängliga och informativa angöringspunkter finns för den som vill ta sig till kommunens natur- och besöksområden. God service erbjuds både vad gäller mat, dryck och logi i anslutning till rekreation och besöksmål samt ett brett utbud av aktiviteter för olika målgrupper. Kommunens vattenområden har god tillgänglighet både som rekreationsområden och stråk men också för andra aktiviteter som bad, fiske och paddling. Naturvärdena i gröna- och vattenområden beaktas och ökar som en följd av en medveten skötsel. Kulturarvet förvaltas genom hög medvetenhet om historiska strukturer och inslag i landskapet.

Naturen i Höörs kommun

Höörs kommun ligger på gränsen mellan två naturgeografiska regioner vilket är avgörande för landskapet och naturtyperna i kommunen. Runt Ringsjöarna i söder finns ett uppodlat slättlandskap som delar sin kalkrika berggrund med Kontinentaleuropa medan de utpräglade skogsbygderna i norr hör ihop med urberget som resten av Sverige vilar på. Däremellan finns en övergångszon präglad av ett småskaligt, mosaikartat landskap med åkrar, betesmarker och skogspartier. Orupsberget mitt i kommunen är en del av urberget som har pressats upp när berggrunderna kolliderade.

Naturen har centrala funktioner i en hållbar utveckling av Höörs kommun. Vi har ett ansvar för att utveckla och skydda biologisk mångfald och ekosystemtjänster.

Naturen förser oss med ett flertal ekosystemtjänster som kommunen kan utveckla och stärka. När det gäller naturområdena och den infrastruktur som är kopplad till dessa så är det kanske framför allt kulturella ekosystemtjänster med koppling till friluftsliv, hälsa och besöksnäring som de tillhandahåller. Stödjande, reglerande och försörjande ekosystemtjänster som upprätthållande av kretslopp, produktion av naturresurser, klimatreglering och rening av luft och vatten är andra viktiga ekosystemtjänster som blir möjliga tack vare god skötsel och bevarande av kommunens viktiga naturområden.

Besöksnäring med naturen som bas är en viktig del av sysselsättningen i kommunen och har potential att utvecklas starkt. Naturen som utvecklingskraft

lyfts fram i arbetet med landsbygdsutveckling och det finns ett starkt ömsesidigt beroende mellan besöksnäring och areella näringar.

Samtidigt är naturen en viktig del av Höörs kommuns attraktionskraft. Naturen lockar storstadsbor från Malmö och Köpenhamn att flytta till kommunen, men också inflyttare från andra delar av landet väljer Höör när de får jobb i Skåne, eftersom de värdesätter att naturen finns runt knuten. För att denna utveckling ska fortsätta är det viktigt att utveckla både närrekreation och möjligheter till friluftsliv i stora och omväxlande naturområden.

Utveckling av natur och rekreation

I strategikapitlet har vi presenterat övergripande utvecklingsstrategier för natur och friluftsliv i kommunen. Detta kapitel visar vilken användning av mark och vatten som är lämplig och ger en mer konkret bild av hur Höörs kommun vill öka kvaliteterna i naturen, göra den mer tillgänglig och stärka besöksnäring med naturen som bas. Beskrivningen följer markanvändningskartans indelning i leder och angöringspunkter, naturområden, sjöar och vattendrag samt besöksmål.

Leder

Redan idag står kommunen för underhållet av flera mil vandringsled vilket är ett stort och resurskrävande arbete. Ambitionen är att utveckla nya ledsystemet i en takt som är rimlig i förhållande till de resurser som avsätts för detta arbete. Arbetet med underhåll av befintliga naturområden och leder måste prioriteras tillsammans med tillgäng-

liggörandet av dessa genom väl utvecklade angöringspunkter. För att kunna upprätthålla ledernas standard på den höga nivå som de ofta håller idag är det avgörande att kommunen kan fortsätta att samarbeta med lokala entreprenörer och föreningar. Orienteringsföreningen, Ringsjö OK, är en viktig samarbetspartner då de upprättar detaljerade kartor över stigsystem och står för en del av underhållet av lederna på uppdrag av kommunen.

Skåneleden

Skåneleden är en vandringssträcka på sammanlagt mer än 1000 km vandringsled. En betydande del av sträckan, ca 60 km, går genom Höörs kommun. Region Skåne är huvudman för Skåneleden men kommunen står för underhåll av eldplatser, picknickbord, rastplatser och vindskydd för övernattnings samt för utmärkning av leden och kontakter med berörda markägare. Skåneleden är tillgänglig från ett flertal angöringspunkter i Höörs kommun och kan användas både som strövområde för närrekreation eller som start- och målpunkt för flerdagarsvandring med full packning. Från Skåneleden kan man njuta av kommunens varierande landskap med allt från ljusgröna bokskogar till klippformationer, fornminnen och ett rikt djurliv.

Leden är uppdelad i fem delleder med totalt 89 etapper. Vissa av etapperna knyts ihop och gör det möjligt att göra rundvandringar.

Enklare lägerplatser med vindskydd och toalett finns tillgängliga utmed alla vandringsleder i Skåne. Längs Skåneleden finns ofta också möjligheter till annat boende, som vandrarhem och B&B. Skåneleden är i fält markerad med orange färg.

Kommunen arbetar aktivt med att upprätthålla standarden på Skåneleden sträckning genom Höörs kommun. Samarbete med markägarna kring leden är avgörande för dess utveckling och skapar samtidigt en potential för markägare och boende kring leden att skapa och utveckla verksamheter med koppling till besöksnäringen.

Andra vandringsleder

Vissa av de kompletterande leder som finns i kommunen, utöver Skåneleden, har en avgörande betydelse för den upplevda och faktiska tillgängligheten till det befintliga ledssystemet och till de natur- och besöksområden som de passerar. Utöver Skåneleden finns ytterligare ca 40 km vandringsled i Höörs kommun och planer finns på att utöka ledssystemet ännu mer. Framför allt vill kommunen verka för att på ett tydligt och lättillgängligt sätt binda samman det befintliga ledssystemet med stationslägen i Höör och Tjörnarp. Idag finns leder som knyter samman stationslägena med Skåneleden och andra ledssystem kring exempelvis Frostavallen. Dessa har en avgörande strategisk betydelse och bör stärkas och

lyftas fram ytterligare genom förbättrad information och skyltning.

Planerade vandringsleder

Stärkande och utvecklande av befintliga och nya leder är en betydelsefull uppgift för att ta till vara på de kvaliteter som utgör en stor del av Höörs identitet och attraktivitet som besöks- och boendekommun. Kommunen vill därför arbeta proaktivt med utvecklandet goda miljöer för friluftslivet. Ett led i det arbetet handlar om att tillgängliggöra områden och sträckor i attraktiva del av kommunen samt att ta fram och utveckla nya leder och angöringspunkter för att skapa god tillgänglighet till dessa.

Andra leder

En slinga för MTB-cykling finns idag i Orupsskogen. Slingan korsar vandrings slingorna på ett antal ställen men generellt fungerar det bra att samsas inom samma område. Slingan drivs av Frosta Multisportsförening. Förutom ytterligare MTB-slingor finns det även behov av leder och slingor för andra cyklisterna och ryttarna i kommunen. Kommunen ställer sig positiv till utvecklandet av rid- och cykelleder, gärna i samverkan med kringliggande kommuner. Det förutsätter dock att tillräckliga resurser avsätts för detta arbete. På Skåneleden är det förbjudet att cykla eller rida men vissa av kommunens leder skulle kunna vara lämpliga för sådan användning förutsatt att information går ut till dem som kan tänkas bli berörda. Kommunen vill arbeta vidare med utvecklandet av leder för cykel och mountainbike. I de fall där det är möjligt bör möjligheten att kombinera leder för flera användningsområden beaktas. Tydlig information är viktig för att möjliggöra en kombinerad användning av lederna.

Angöringspunkter

Skapandet och utvecklandet av angöringspunkter är en del av kommunens strategi för att stärka och öka tillgängligheten till natur- och rekreationsområdena.

Angöringspunkter och vandringsleder ska göra områdena mer tillgängliga för alla. Angöringspunkterna är i sin tur av stor betydelse även för att tillgängliggöra just lederna genom att lyfta fram hur besökaren kan röra sig längs befintliga ledssystem genom kommunens natur- och rekreationsområden.

Angöringspunkternas främsta funktion är alltså att informera och skapa tillgänglighet till områden som i många fall redan är väl utvecklade som besöksmål och rekreationsområden. Här beskrivs framför allt de angöringspunkter som kommunen har full rådighet över genom att de ligger på kommunalt ägd mark och som därmed kan utvecklas i enlighet med kommunens ambitioner förutsatt att tillräckliga resurser avsätts för arbetet.

Tack vare dessa platsers strategiska betydelse vill kommunen ge angöringspunkterna stor tyngd i planeringen och intresset av att utveckla angöringspunkten ska därför väga tungt vid förändringar i närmiljön. I linje med Höörs kommuns ambition att stärka det hållbara resandet är det viktigt att möjligheten att ta sig till angöringspunkterna med cykel och kollektivtrafik stärks.

Naturområden

De utpekade naturområdena är mark utanför tätorter med stora friluftslivs-, natur- eller landskapsvärden. Kommunens naturområden är den kanske enskilt tyngst vägande faktorn för att locka besökare och nya invånare till kommunen. Jord- och skogsbruk är ofta en central del av skötseln men bör bedrivas på sätt som är förenligt med landskapsvärden och rekreationsintresset. Dialogen med markägare är viktigt och kommunen bör vara aktiv i sitt arbete med att stötta och uppmuntra markägare att sköta dessa områden på ett sätt som är förenligt med stärkandet av naturvärden och rekreationsintresset.

Sjöar

Kommunen sjöar innebär en stor attraktionskraft för såväl besöksnäring som för kommunen som boendemiljö. Trycket på boende kring framför allt Ringsjöarna ökar och kommunen växer i området kring Sätofta och Östra Ringsjön/Sätoftasjön. Norr om småstaden finns ett par sjöar med stor betydelse för friluftslivet. Dagstorpssjön och Vaxsjön ligger i Frostavallenområdet och utgör den betydande del av den stora attraktionskraft som området har. Tjörnarpsjön som ligger precis väster om järnvägsspåret genom Tjörnarps, är identitetsskapande och utgör en viktig kvalitet för Tjörnarpsborna.

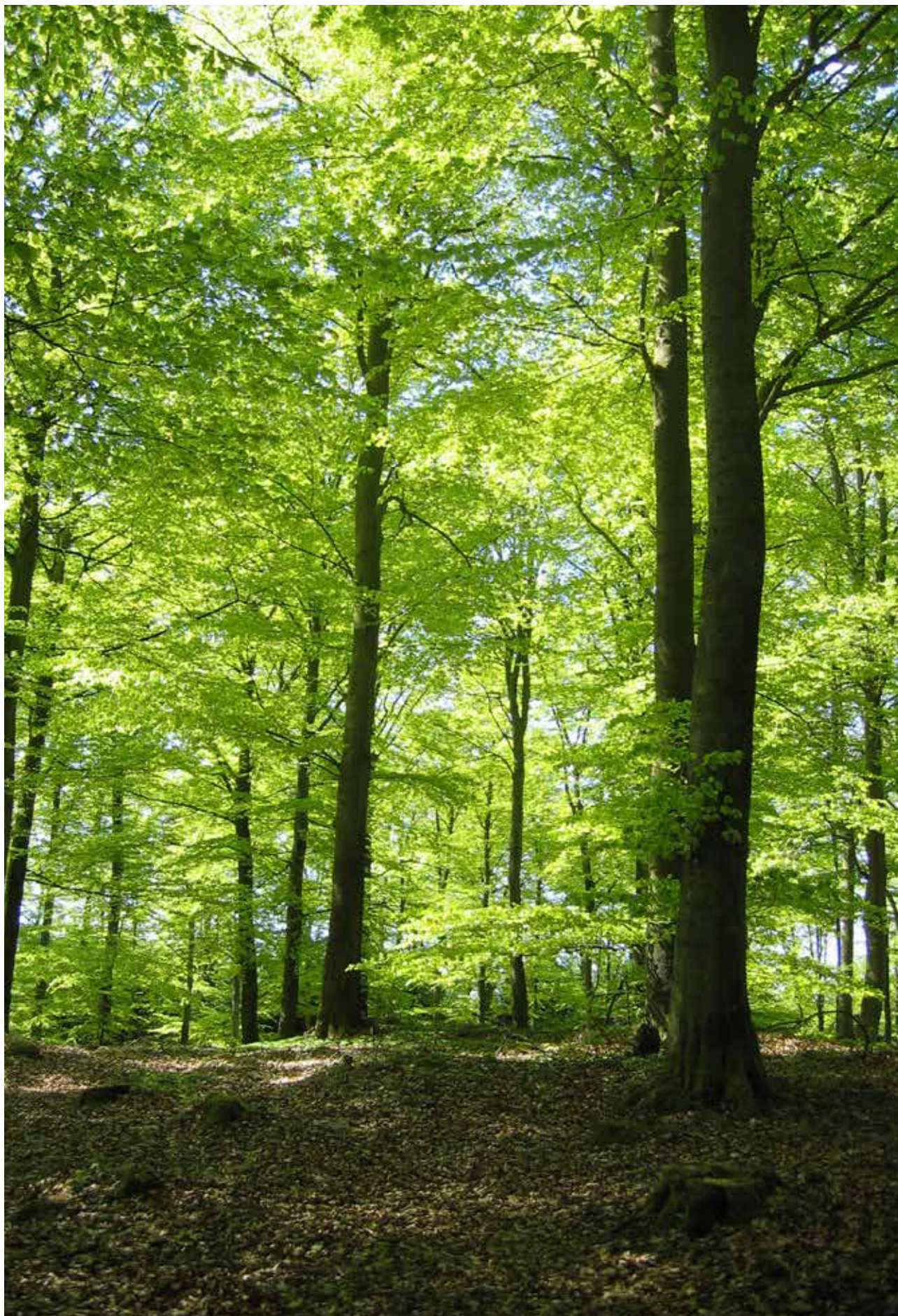
Vattendrag

Vattendragen utgör precis som sjöarna en stor kvalitet för kommunen inte minst ur rekreations-synpunkt. Speciellt inne i själva småstaden finns en stor potential att lyfta vattendragen som kvalitet i stadsmiljön. Det finns ett flertal vattendrag som rinner genom småstaden Höör och som i södra delarna av orten rinner samman i Höörsån som därefter fortsätter söderut mot Östra Ringsjön/Sätoftasjön. Även Kvesarumsån och sitt utflöde i Sätoftasjön nära Höörsåns utlopp. Bland de större vattendrag som rinner utanför tätorten är Rönne å och Bråån de som har störst betydelse för besöksnäringen.

Besöksnäring och besöksmål

Infrastrukturen för friluftslivet är en viktig nyckel för besöksnäringen i Höörs kommun. Goda anslutningar till stora besöksmål och anläggningar för boende är en förutsättning för att skapa möjligheter för utveckling av befintliga verksamheter. Kommunen vill underlätta för de stora besöksmålen att kunna locka till sig besökare som reser via kollektivtrafik, med cykel eller till fots via kommunens leder. Förutom att skapa fysiska förutsättningar genom goda förbindelser måste kommunen även arbeta vidare med tydlig information och angöringspunkter som ytterligare kan öka tillgängligheten till viktiga besöksmål och anläggningar för boende.

Framför allt är det till de största och viktigaste besöksmålen, Skånes djurpark och Bosjökloster, som kommunikationerna och tydligheten för besökare kan förbättras. Dessutom kan det ge synergieffekter att nå ut med information till dem som besöker dessa anläggningar att det finns goda förutsättningar för vandring, bad, rekreation och möjligheter till boende i besöksmålens närområde. På så vis kan besökare uppmuntras att stanna i kommunen eller närområdet under längre tid för att utforska andra möjligheter än de som erbjuds av det tänkta specifika besöksmålet. Generellt ser kommunen att åtgärder för friluftslivet stärker underlaget och besöksstrycket för de större besöksmålen samtidigt som de stora besöksmålen i sin tur ökar underlaget och bidrar till besöksnäringen i hela kommunen.



4.2 Leder och angöringspunkter

Vandringsleder binder samman natur, grönområden och vattenområden till en sammanhängande helhet. Angöringspunkter med god tillgänglighet underlättar tillträdet till leder och naturområden. Angöringspunkterna är synkade med kommunens kollektivtrafik och utbyggnadsplaner för cykelvägnet och skapandet av nya leder.

Kommunala leder skapar förutsättningar för att besökare på ett enkelt och attraktivt sätt har tillgång till det rika led- och vandringsystemet som binder samman och löper genom stora delar av kommunens mest attraktiva natur- och besöksområden.

Vägledning för leder och angöringspunkter

De generella riktlinjerna för kommunens leder och angöringspunkter handlar till stor del om att underlätta angöringar till befintliga områden med höga kvaliteter samt att stärka kopplingarna inom befintligt system för leder och infrastruktur med koppling till besöksnäringen.

- Det ska bli lättare att ta sig till angöringspunkterna, och därmed även naturområden och leder, med cykel och kollektivtrafik.
- Angöringspunkter och vandringsleder ska göra områdena mer tillgängliga för alla.
- Utvecklingen av angöringspunkter i stationsläge har hög prioritet.
- Möjligheten att vandra mellan områdena i attraktiva stråk ska stärkas långsiktigt.
- Kommunen ska vara restriktiv med att tillåta ny bebyggelse i nära anslutning till leder.
- Vandringslederna ska vara lätta att följa och närmiljön ska utformas med hänsyn till rekreationsintresset.
- Möjligheten att erbjuda service till vandrare och besökare ska främjas invid lederna.

Leder och angöringspunkter i markanvändningskartan







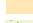












Leder

Leder i markanvändningskartan visar var funktionen vandringsled ska vara den prioriterade markanvändningen. Lederna markeras på olika sätt beroende på deras funktion och status. Skåneleden har den karaktäristiska orangea färgen i kartan som liknar de fysiska markeringar som finns ute längs ledens sträckning. Dessutom markeras de viktigaste kommunala lederna och hur dessa knyter an till Skåneleden. I kartan redovisas också de planerade leder som finns i kommunen, dessa redovisas som punkter eftersom de ännu inte är utbyggda och den exakta dragningen inte beslutad.

Angöringspunkter

Angöringspunkterna ligger ofta i anslutning till befintliga och planerade leder eller till andra viktiga besöksmål. Angöringspunkterna är markerade som punkter i kartan. Vissa av punkterna finns och är fullt utbyggda med informationstavlor, parkering och andra faciliteter. Några av punkternas exakta position är inte alltid helt fastställd men utplaceringen är gjord i nära anslutning till den plats där själva angöringspunkten förväntas förverkligas.

Teckenförklaring

-  Järnvägsstation
-  Kommungräns
- Markanvändning**
-  Stadsbygd
-  Grönområde
-  Verksamhet
-  Bebyggelsegrupp
-  Besöksnärsområde
-  Landsbygd
-  Landsbygdsmiljö
-  Natur
-  Vatten
- Natur och rekreation**
-  Angöringspunkt
-  Större besöksmål
-  Badplats
-  Ny badplats
-  Skåneleden
-  Övriga vandringsleder
-  Planerad vandringsled
-  Vattenstråk

Angöringspunkter

1. Västra Stationstorget
2. Vaxsjön Södra
3. Vaxsjön Norra
4. Dagstorpssjön Södra
5. Dagstorpssjön Norra
6. Ullstorp
7. Tjörnarp
8. Fogdaröd
9. Sätoftaskolan
10. Orupsskogen
11. Ormanäs
12. Orups idrottsplats
13. Gamla Bo, badplats
14. Snogeröd, Fågeltornet
15. Rövarekulan

Leder

- A. Skåneleden, Södra Hultarp-Maglebjär
- B. Skåneleden, Lillsjödal-Maglebjär
- C. Skåneleden, Maglebjär-Onsvalakällan
- D. Skåneleden, Hörby Ringsjöstrand-Rövarekulan
- E. Pilgrimsleden, Dagstorp
- F. Frostavallen och Dagstorp
- G. Tjörnarp
- H. Fogdarödsslingan

Planerade leder

- I. Norra Ringsjöstrandleden
- J. Klintaslingan



0 5 Km

Figur U4.2.1. Användning av mark och vatten i Hörs kommun, kartan visar leder och angöringspunkter

Skåneleden

Sammanlagt finns ca 60 km av Skåneleden och ytterligare flera tiotals km vandringsled inom kommunens gränser. Målet är att de leder som finns inom kommunens geografiska område ska vara väl samordnade och att det ska finnas bra och lättillgänglig information om hur man tar sig till leder och vidare inom ledsystemet. Lederna och speciellt Skåneleden är ett viktigt mellankommunalt intresse som samordnas med angränsande kommuner, i första hand Eslöv, Hörby och Hässleholms kommuner.

A. Södra Hultarp – Maglebjär (Ettapp 7 Ås-ås)

Ettappen går genom Frostavallens strövområde.

Längs ettappen finns vulkanrester exempelvis Allarps bjär som visar sig i form av sexkantiga basaltkupper. Även vid Dagstorpssjön finns flera vulkanrester. Basalten i marken ger spännande flora med myskmadra och flera sorters sippor.

Vid Södra Hultarp är spåren efter tidigare generationer många, som fornåkrar med många små odlingsrösen och flera hålvägar. Byn Hallaröd har både offerkälla och kyrka helgad åt Sankt Olof. Öster om Hallaröd följer du delvis den gamla pilgrimsleden.

Östra delen av ettappen går på småvägar genom strövområdet Frostavallen. Här finns artrik bokskog med både stup och rasbranter, flera promenadsti-

gar och badvänliga sjöar. Vid Vaxsjöns södra spets vandrar besökare på breda stigar längs Skånes djurparks hägn.

Området kring Vaxsjön är rikt på fornlämningar och sydväst om sjöns spets passerar leden ett gravröse från bronsåldern och en skärvstenshög med brända stenar, troligen från eldstäder.

Strövområdet Frostavallen har anor från 1930-talet. Här fanns skidspår och hoppbacke.

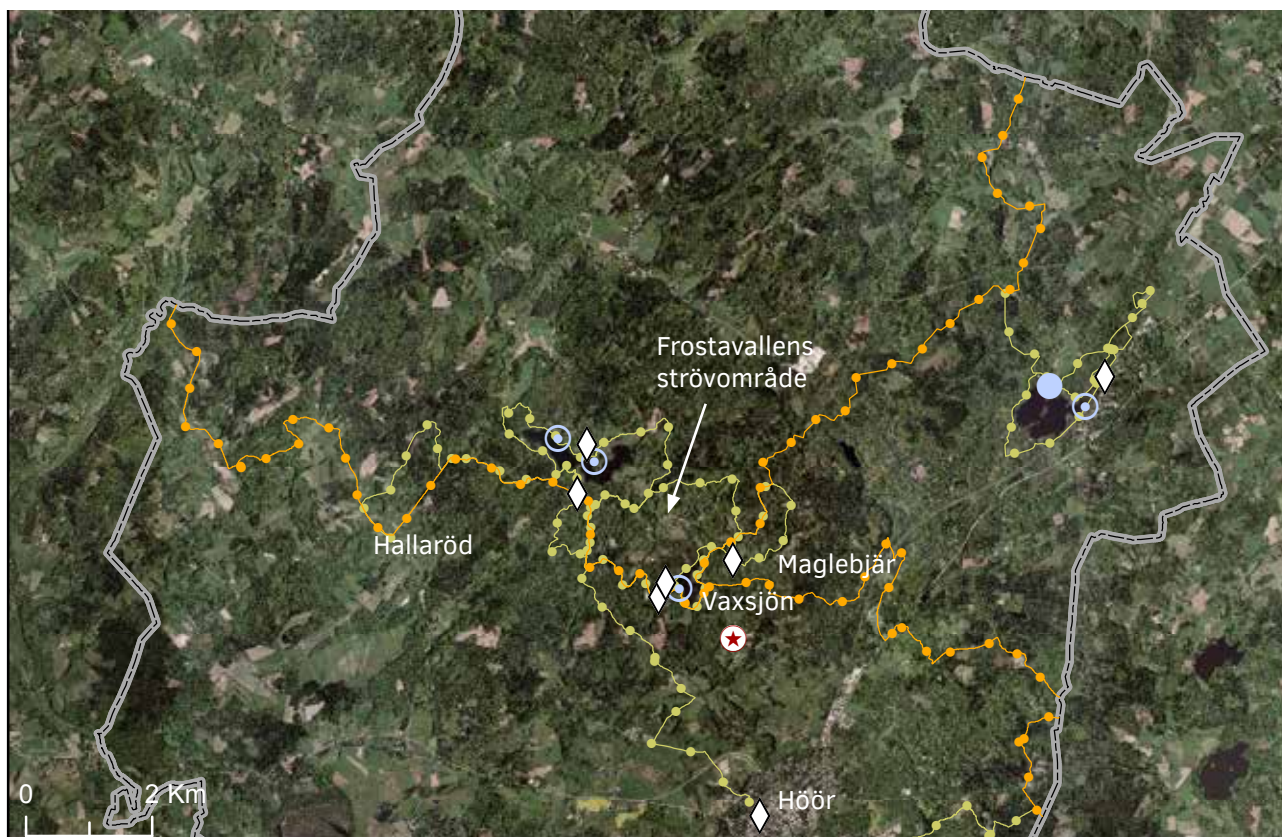
Vägledning

Höors kommun har för avsikt att ta initiativ till åtgärder för att öka säkerheten på sträckan precis norr om Hallaröd. Leden ansluter Hallaröd norrifrån utmed befintlig väg. Upplevelsen av leden och säkerheten kan förbättras genom en ny dragning där leden inte går utmed befintlig landsväg.

B. Lillsjödal-Maglebjär (Ettapp 6 Nord-syd)

Större delen av ettappen går genom Höors kommun. I norr ansluter ettappen till Hässleholms kommun där den ytterligare en bit norrut knyter an till områdena kring Hovdala och Finjasjön. Sträckan har skog och badsjöar i båda ändar. Längs ettappen går du på grusvägar och enstaka stigar, genom skog och förbi öppna partier.

Vid Slättaröd finns betad skog och söderöver området med lövskog. På flera ställen utmed sträckan finns ruiner och i södra delen finns små torp som förr ofta beboddes av ensamstående, fattiga och sjuka.



Figur U4.2.2. Karta över Skåneleden A, B och C med tillhörande anslutningsleder och lokala vandringslingor i kommunens norra delar.

Vägledning

Kommunen arbetar för att skapa en ny rastplats utmed sträckan. Exakt placering för denna åtgärd är fortfarande inte avgjord.

C. Maglebjär - Onsvalakällan (Etapp 7 Nord-syd/Etapp 8 Ås-ås)

Sträckan är deletapp av båda de delarna av Skåneleden som går genom Höörs kommun. Etappen är en central delsträcka både för Nord-sydleden och Ås-åsleden vilket i kombination med det relativt tätortsnära läget gör den till en etapp som är väl utnyttjad.

Etappen går på stigar och småvägar nära bebyggelse, förbi planterade skogar och betesmarker. Skogen sluter tätt kring leden utom vid kalhyggen och unga skogsplanteringar. Vid Sjunnerup passerar leden den gamla järnvägsstationen och går sedan vidare genom steniga betesmarker med stora träd. Diskreta stensättningar och gravrösen berättar att området användes under järnåldern. Generellt är granskog dominerande, men småvuxna lövträd kantar stigen i väster och höga bokstammar i öster.

På flera ställen går stigen rakt genom ruiner efter torp och backstugor. Onsvalakällan är etappens pärla. Här lär det finnas magiskt vatten och platsen var en gång "hednafolkets" samlingsplats efter strid.

Vägledning

Höörs kommun har för avsikt att ta initiativ till åtgärder för att öka säkerheten och tillgängligheten i anslutning till den punkt där leden passerar väg 23. Även väster om väg 23 utmed den del där leden går i anslutning till befintlig landsväg (mot Sjunnerup) vill kommunen göra en omdragning av vägsträckan för att förbättra attraktivitet och säkerhet för de som vandrar.

Upplevelsen av leden och säkerheten kan förbättras genom en ny dragning där leden inte går utmed befintlig landsväg.

D. Hörby Ringsjöstrand-Rövarekulan (Etapp 10 Nord-syd)

Etappen är en del av Nord-sydleden som tar sig in i Höörs kommun igen efter att passerat genom Hörby kommun. I Hörby ansluter leden till Fulltofta naturområde och tangerar de västra utkanterna av Hörbys tätort innan den passerar genom Osbyholm. Därefter går leden vidare längs den gamla banval-len vid Östra Ringsjöns södra strand mot Gudmuntorp och Rolsberga i Höörs kommun. Den första sträckan utmed Ringsjön går via cykelväg och stigar. Leden går sen vidare söderut genom Pinedalens dalgång innan den ansluter mot Rövarekulans naturreservat.

Leden går i gränzonen till stora delar mellan strandskog och åkermark och följer delvis en övergiven banvall med vyer över Ringsjön. I Rövarekulan finns en lägerplats i den glesa bokbacken och möjlighet att följa stigarna ner i ravinen, längs bäckar och å. Leden passerar här över en stenbro som lät uppföras år 1870 av Otto Ramel på Löberöds slott.

Trakten kring Ringsjön är bebodd sedan stenåldern och gårds-/bynamnet Bo är ett av våra allra äldsta. Längs Ringsjön följer du en övergiven banvall.

Nära Gudmuntorp kan du besöka Kungskällan som fick sitt namn i början av 18-talet efter ett besök av Karl XIV Johan. Även den kände författaren Esaias Tegnér besökte källan.

Den del av etappen som går genom Rövarekulans naturreservat ansluter även till ett annat stigsystem där den så kallade "Gula stigen" och "Nya stigen" är sammankopplat och kompletterar Skåneleden sträckning.

Läs mer på Skåneleden hemsida:

www.skaneleden.se



Figur U4.2.3. Karta över Skåneleden D med tillhörande anslutningsleder och lokala vandrings slingor.

Övriga leder

Kommunen arbetar med underhållet utmed de flesta leder som finns inom kommunens gränser. Utmed flera sträckor tar kommunen hjälp av föreningar och ideella krafter. Pilgrimsleden drivs och underhålls av stiftet. Målet är att de leder som finns inom kommunen ska vara väl samordnade och att det ska finnas lättillgänglig information om hur man tar sig till leder och vidare inom ledssystemet.

E. Pilgrimsleden

Pilgrimsleden är 16 km lång och startar vid Åkersbergs stiftsgård. Leden går genom västra Höör och vidare upp till Dagstorpssjön och därefter mot Hallaröd. I höjd med Vaxsjön går leden samman med Skåneleden och fungerar därmed som anslutningsled till densamma. Ledens slutdestination är Hallaröds kyrka och S:t Olofs källa. Den 16 km långa leden går att vandra när som helst under året. Kommunen ser leden som en viktig anslutningsled till Skåneleden.

Vägledning

Kommunen vill verka för att information om leden ska finnas tillgänglig för allmänheten och att standarden på leden, speciellt utmed den delsträcka som fungerar som anslutningsled till Skåneleden, ska vara hög. Anslutningen från stationsläget till leden måste också stärkas och tydliggöras. Omvandlingsprojektet vid Västra stationsområdet och skapandet av ett nytt torg väster om spårområdet kan skapa förutsättningar för att lyfta stationsområdet som en möjlig angöringspunkt för Skåneleden

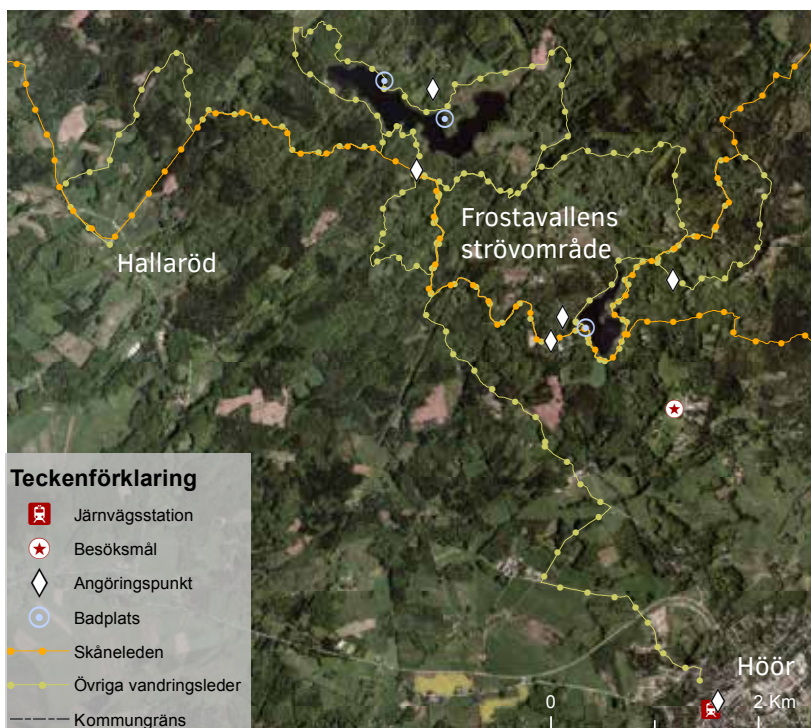
F. Frostavallen och Dagstorp

Frostavallens strövområde är ett av kommunens viktigaste besöksmål för friluftslivet. Området används dels som rekreationsområde för Höörborna men framför allt lockar det stora mängder besökare från regionen. Området har varierande natur med bokskogar, glittrande sjöar, öppna landskap, branter och vackra vyer. Området innehåller två av kommunens mest besökta sjöar, Dagstorpssjön och Vaxsjön där besökaren kan bada, fiska eller ta en båttur. Frostavallen gränsar i öster till Skånes djurpark.

Skåneleden går genom Frostavallenområdet och det är här som två av dellederna, Nord-sydleden och Ås-åsleden, korsar varandra. Utöver Skåneleden finns det ytterligare fem slingor för vandring i området. Den kortaste är på knappt tre km, och den längsta på nästan en mil. Slingan runt Vaxsjön är anpassad för barnvagnar och rullstolar. Den östra badplatsen vid Dagstorpssjön har en tillgänglighetsanpassad stig från parkeringen, där det även finns en handikappanpassad toalett.

I området finns fyra rastplatser med möjlighet till övernattning i vindskydd. Vid vindskydden finns eldstad och ved. Det finns även andra boendeformer i närheten, såsom vandrarhem och camping.

Inom Frostavallenområdet finns ett flertal angöringspunkter. Ett par av dessa ligger i anslutning till Vaxsjön och det ledssystem som finns där och ett par angöringspunkter finns längre norrut vid Dagstorpssjön. Vid Vaxsjön finns det gott om parkeringsplatser för bilar och plats att ställa cykeln. Frostavallen är tillgänglig från Höör via väg 1321



Figur U4.2.4. Karta över Pilgrimsleden och Frostavallens strövområde.

där det också finns en cykelväg av god standard vilken löper parallellt med bilvägen. Bussar går från Höörs station och tillgängliggör området för de som reser kollektivt.

Området är också tillgängligt från flera håll via markerade leder och strövstigar. Från centrala Höör går Pilgrimsleden som startar vid Åkersbergs stiftsgård och sedan går upp genom Frostavallenområdet till Dagstorpssjön innan den går vidare västerut mot Hallaröd.

Vägledning

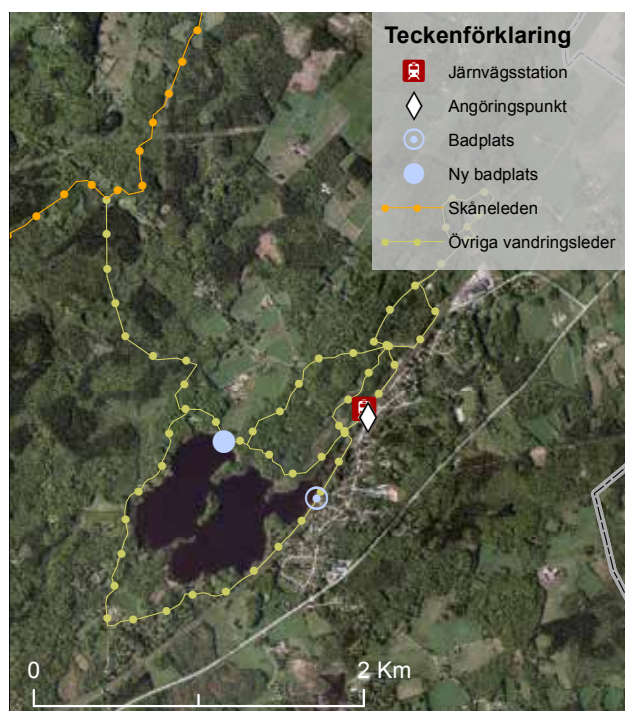
Kommunen vill verka för att stärka anslutningen från stationsområdet till Frostavallen genom att arbeta med information om hur man som besökare kan nå Skåneleden från stationsläget till fots via befintliga leder.

G. Tjörnarps

Från Stationsläget finns goda vandringsmöjligheter för den som vill ta sig runt i skogen väster om Tjörnarps samhälle eller för den som vill ta sig vidare till Skåneleden Nord-sydetapp som löper någon kilometer väster om Tjörnarps. Det finns idag ett antal slingor i olika miljöer. En slinga går runt Tjörnarpsjön, en går norrut mot Gunnarps gamla tegelbruk och en kortare runda i bokskogen precis väster om spåret. I Tjörnarps finns ideella krafter som gör ett viktigt arbete med att lyfta leder och information. Kommunen måste vara beredda på att ta över skötselns ifall det blir nödvändigt.

Vägledning

Kommunen vill verka för att stärka anslutningen från stationsområdet till Skåneleden.



Figur U4.2.5. Karta över Tjörnarps vandringsleder.

H. Fogdarödsslingan

Fogdarödsslingan är fem km lång. Naturområdet är beläget i östra Höör, öster om bostadsområdet Fogdaröd och norr om väg 13 mot Hörby. Området används i första hand som rekreationsområde för boende i närområdet men även för människor som kommer längre ifrån och som har kännedom om området.

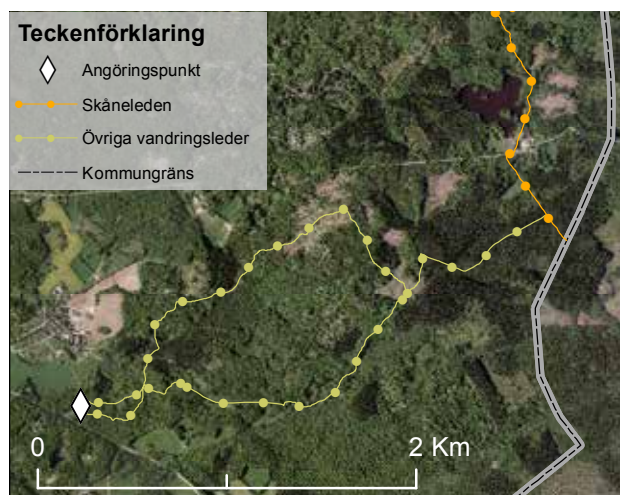
När snön ligger prepareras skidspår i slingan. I borte delen kan man via markvägar nå Skåneleden. Ringsjö orienteringsklubb sköter slingan på uppdrag av Höörs kommun. Marken är privatägd. Jakt kan förekomma i området under höst och vinter. En angöringspunkt finns i anslutning till väg 13 strax öster om Lerbäcken. Vid angöringspunkten finns yta för parkering (ej asfalterad) och en informationstavla för området. Skyltningen och tydligheten från väg 13 är idag bristfällig och inga trafiksäkerhetsåtgärder har vidtagits utmed vägen för att skapa en säker in- och utfart till angöringspunkten.

Kommunen ser att området kan komma att få en ökad betydelse som närrekreationsområde i samband med planeringen av ett nytt bostadsområde som planeras väster om angöringspunkten och vidare västerut mot Norra Fogdarödsvägen. Området kan få en viktig funktion som närrekreationsområde i en del av Höör där det i övrigt råder brist på tillgänglig natur.

Vägledning

Kommunen vill i dialog med Trafikverket, som har huvudmannskapet för väg 13, utveckla tillgängligheten och tydligheten kring angöringspunkten. Trafiksäkerhetsåtgärder krävs kring infarten och skyltningen ute vid vägen måste göras tydligare för att stärka området som besöksmål för allmänheten.

Kommunen ser också en viktig framtida funktion för området för att koppla samman Höörs tätort med Skåneleden och på så vis skapa en koppling från angöringspunkten vid Höörs station till Skåneleden.



Figur U4.2.6. Karta över led i Fogdaröd

Övriga leder

Kommunen arbetar kontinuerligt med bildandet av nya leder. Många gånger handlar det om att märka ut och tillgängliggöra befintliga stigar och att arbeta med tillgänglighet och information kring dessa.

I. Norra Ringsjöstrandleden

Höörns kommun har en vision om att stranden runt Ringsjöarna ska kunna tillgängliggöras i så hög utsträckning som möjligt. Ett lokalt naturvårdsprojekt (LONA) har utrett hur man skulle kunna tillgängliggöra delar av sträckan utmed norra Ringsjöstranden. Initialt arbetas framför allt med den västra Ringsjön där förutsättningarna för att praktiskt kunna genomföra projektet ses som något bättre.

Den del av projektet som har kommit längst är med sträckan norr om västra Ringsjön. Ett omfattande befintligt stigsystem finns redan utmed stora delar av Ringsjöstranden. På vissa håll är det problematiskt att hitta lämpliga passager i nära anslutning till stranden beroende på att bebyggelse eller naturliga förutsättningar försvårar möjligheten till passage i strandnära läge. Den planerade leden får därför ibland ledas om utanför befintlig bebyggelse eller naturområden. En mer ingående beskrivning av den planerade leden finns i plan för Ringsjöbandet.

Vägledning

Kommunens ser fördelar med att i samband med utvecklandet av den nya leden kunna använda befintliga stigar och gångvägar i mesta möjliga mån. Detta kan göras genom att lyfta fram dessa genom markeringar och information. Målet med utvecklandet av nya leder är både att tillgängliggöra naturen för besökare men också att förbättra förutsättningarna för närrekreation för Höörborna.

Kommunen ska arbeta för att den nya leden utmed norra Ringsjöstranden ska kunna angöras från ett flertal platser. De planerade angöringspunkterna i Ormanäs, Orups Idrottsplats och eventuellt även vid Orupsskogen (Sätoftaskolan) och den planerade badplatsen Sätern bör kunna ha förutsättningar att användas för att angöra den nya leden.

Projektet måste genomföras i samverkan med berörda markägare.

J. Klintaleden

Den så kallade Klintaleden är en planerad vandringsled som från Skåneleden vid Snogeröd i söder till Gamla Bo i norr. Exakt dragning utmed hela sträckan är ännu inte avgjord men större delen av leden är tänkt att gå längs med befintliga stigar och vägar längs med Östra Ringsjöns västra strand. Sträckan är ca fyra km lång och passerar bland annat Snogeröds sommarby och Ringsjöns värdshus.

Vägledning

Kommunen vill verka för att sträckan på sikt ska kunna utvecklas till en led som är tillgänglig för allmänheten. Befintliga stigar och vägar ska användas i mesta möjliga mån. Projektet måste genomföras i samverkan med berörda markägare och gärna tillsammans med de andra kommunerna som ligger kring Ringsjön (Eslöv och Hörby).



Figur U4.2.7. Karta över planerade vandringsleder utmed Ringsjöns strand

Angöringspunkter

1. Höörs station

På sikt finns behov av att utveckla en angöringspunkt i nära anslutning till Höörs station. Visionen är att småstadens stationsläge ska kunna fungera som plats för att ta avstamp inför vidare resa ut i natur- och rekreationsområden. Kopplingen till leder och natur ska vara tydlig för dem som anländer till stationen i Höör. En avgörande faktor blir att arbeta med den fysiska infrastrukturen och anslutningsleder för att koppla samman stationsläget med naturområden och ledssystem. En annan viktig aspekt är att se till att det finns kollektivtrafik och möjlighet att hyra exempelvis cykel eller annan utrustning med koppling till friluftsliv. Kommunen behöver arbeta aktivt med att tillgängliggöra information om vilka möjligheter som finns att ta sig till olika besöksmål och naturområden. En angöringspunkt behöver tillskapas i stationsnära läge, gärna i anslutning till annan verksamhet som riktar sig till besöksnäringen. I samband med utvecklandet av Västra stationsområdet och det torg som planeras inom ramen för det utvecklingsprojektet så är skapandet av en ny angöringspunkt en självklar del. Det finns betydande synergieffekter av att skapa en angöringspunkt i det stationsnära läget som förutom att vara knutpunkt för kommunens kollektivtrafik även kan hålla kvar människor och erbjuda mervärde utöver funktionen som bytesplats mellan olika transportslag. Det är viktigt att besökare som tar sig till Höör med tåg får all information de behöver, helst på flera olika språk, för att kunna ta sig vidare önskade målpunkter och besöksmål.

2. Vaxsjön (södra)

Viktiga angöringspunkter finns vid Vaxsjön och vid pulkabackarna i anslutning till Frostavallens konferensanläggning. Det primära målet med angöringspunkten är att den ska underhållas med bibehållen kvalitet.

3. Vaxsjön (norra)

Ett stycke längre norrut finns ytterligare en angöringspunkt som samtidigt är parkeringsområde för badplatsen vid Vaxsjön. Denna angöringspunkt kan utvecklas ytterligare med information och fler faciliteter.

4. Dagstorpssjön (södra)

Vid Dagstorpssjöns södra sida finns en tydlig angöringspunkt med bland annat parkeringsplatser, informationstavla och toalett. Strax norr om angöringspunkten precis intill Dagstorpssjön finns grillplats och ett vindskydd. Angöringspunkten ska skötas med bibehållen kvalitet.

5. Dagstorpssjön (norra)

Badplats på Dagstorpssjöns norra sida som kan stärkas med information och fler faciliteter. Toalett finns idag och platsen kan utvecklas vidare som angöringspunkt. Det primära målet med angöringspunkterna kring Dagstorpssjön är att upprätthålla befintligt underhåll. Angöringspunkten ligger i anslutning till det statliga naturreservatet Dagstorp.

6. Ullstorp

Angöringspunkten ligger i anslutning till Ullstorps naturreservat. Idag finns ett flertal faciliteter på angöringspunkten som sköts av kommunen. Förutom informationstavla och parkeringsplatser så finns även grillplats, toalett och rastplats som är tillgänglighetsanpassad. Angöringspunkten ligger också i nära anslutning till en busshållplats.

7. Tjörnarps station

Parkeringsplatser och informationstavla finns. Järnvägsstationen i Tjörnarps är en viktig angöringspunkt då flera vandringsleder utgår härifrån. Angöringspunkten ska utvecklas i samarbete med ideella krafter. Kommunen ser att just stationslägena har extra stor potential som angöringspunkter för besöksnäringen. Tjörnarps station har redan idag utmärkta förutsättningar att nyttjas av besöksnäring med koppling till friluftslivet, eftersom flera vandringsleder utgår från centrala Tjörnarps, dessutom finns koppling finns vidare till Skåneleden som går någon kilometer väster om byn.

8. Fogdaröd

Angöringspunkten ligger öster om bostadsområdet Fogdaröd och norr om väg 13 mot Hörby. Punkten angör till ett privatägt naturområde med en slinga som sköts av orienteringsklubben på uppdrag av Höörs kommun. Vid angöringspunkten finns yta för parkering (ej asfalterad) och en informationstavla för området. Skyltningen och tydligheten från väg 13 är idag bristfällig och inga trafiksäkerhetsåtgärder har vidtagits utmed vägen för att skapa en säker in- och utfart till angöringspunkten.

Vägledning

Kommunen vill i dialog med trafikverket, som har huvudmannaskapet för väg 13, utveckla tillgängligheten och tydligheten kring angöringspunkten. Trafiksäkerhetsåtgärder krävs kring infarten och skyltningen ute vid vägen måste göras tydligare för att stärka området som besöksmål för allmänheten.

9. Orup

Ett par kilometer söderut från småstadens stationsläge ligger ett skogsområde med strövslingor av varierande längd. Orup sjukhus är en gammal sanatoriemiljö som rymmer vacker varierad natur och kulturhistoriska lämningar i form av gravrösen från brons- eller järnålder.

Angöringspunkten för naturområdet finns vid Orups sjukhus på Djurgårdsvägen drygt hundra meter sydost om korsningen med Sanatorievägen. Vid angöringspunkten finns parkering, informationstavla och möjlighet att nå de flesta av slingorna i området. I området finns idag en mountainbikebana och fem strövslingor, av varierande längd. Slingorna är kuperade men mycket promenadvänliga. En kortare slinga (800m) är asfalterad och har god tillgänglighet för de flesta.

Höors kommun är inte markägare men ansvarar för skötseln av slingorna. Upprustningen har genomförts av Höors kommun i samråd med markägarna.

10. Sätotaskolan

Vid Sätotaskolan finns en angöringspunkt till Orupsområdet. Informationstavla finns precis norr om skolan och nordväst om förskolan där de flesta av slingorna i Orupsskogens ledsystem passerar. Det finns flera samordningsfördelar med angöringspunkten eftersom det redan idag finns goda parkeringsmöjligheter och busshållplats. Framför allt är angöringspunkten lämplig att använda på kvällar och helger samt i samband med lov eftersom viss risk för konflikt med skolans behov finns. Under skoltid ska befintliga parkeringsplatser i första hand vara avsedda för skolans verksamhet och personal. De tider som är mest populära för användning av rekreationsområden är dock andra tider än de normala tiderna för skol- och förskoleverksamhet. En fördel är att föräldrar som hämtar eller lämnar sina barn kan få direkt tillgång till rekreationsområde i samband med hämtning/lämning.

För att tillgängliggöra och lyfta angöringspunkten ytterligare bör tydlighet, vägledning och information i anslutning till själva angöringspunkten ses över för att skapa en tydlig anslutning från parkering till lederna. Ett sätt kan vara att skapa markeringar för ett anslutningsspår från parkeringen till slingorna norr om skolområdet. En informationstavla med slingornas sträckning samt information hur man tar sig till desamma på bästa sätt måste också finnas i anslutning till parkeringen. Huruvida angöringspunkten ska skyltas utifrån Sätotavägen eller inte måste diskuteras vidare.

Vägledning

Angöringspunkten vid Sätotaskolan kan på sikt även ha potential att fungera som angöring till Ringsjöns norra strandsträcka. Genom tydlig och korrekt information kan platsen vara ett komplement, eller extra parkering vid behov, till den planerade badplatsen och den på sikt potentiella angöringspunkten vid Sätern, söder om Sätotaskolan vid Ringsjöns strand.

11. Ormanäs

Angöringspunkten är en strategiskt viktig plats för att tillgängliggöra naturområdet vid Ringsjöns strand och det befintliga system av småstigar som finns där. Målet är att området ska kunna upplevas som tillgängligt för fler människor än de som bor i närområdet eller de som av andra anledningar har kännedom om dess kvaliteter.

Vägledning

Kommunen ska beakta att angöringspunkten till Ormanäs även kan fungera som en angöring till Stenskogsområdet längre norrut. Den exakta placeringen av angöringspunkten är ännu inte beslutad.

12. Orups idrottsplats

Platsen har ett strategiskt läge för friluftslivet eftersom den kan angöra till såväl Ringsjöns strand och de öppna markerna söder om punkten samtidigt som det kan vara angöringspunkt för dem som vill röra sig öster- eller norrut mot Orupsområdet eller längs Ringsjöns norra strandsträcka. Parkeringsplats finns.

13. Gamla Bo badplats

Angöringspunkten ligger i anslutning till befintlig badplats och är redan ett relativt välbesökt utflyktsmål.

Vägledning

Parkeringsplats finns idag men platsen behöver kompletteras med informationstavla och beskrivningar av vilka kvaliteter och möjligheter det finns för besökare att röra sig i området.

14. Fågeltornet vid Snogeröd

Fågeltornet vid Snogeröd är tillgängligt via såväl kollektivtrafik som Skåneleden och har god potential för att utvecklas till angöringspunkt. Parkeringsplats finns idag.

Vägledning

Kommunen vill verka för att tillgängligheten är fortsatt god till hela området, dels via vandringsleder, dels via kollektivtrafiken.

15. Rövarekulan

Naturreseptatet Rövarekulan är lättillgängligt och välkommande för sina besökare med informationstavlor, grill- och parkeringsplats.

I reservatet finns också ett system med kortare leder som knyter an till den del av Skåneleden som löper genom området. Eftersom vandrings slingorna ligger inom naturreseptatet är det idag Länsstyrelsen i Skåne som har huvudansvaret för skötseln av slingorna.

Kommunen ser positivt på att slingorna sköts och utvecklas eftersom de tillför ytterligare en dimen-

TILLGÄNGLIG NATUR MED HÖGA KVALITETER

sion till rekreationsområdet och skapar en större tillgänglighet till området.

Vägledning

Kommunen vill verka för att tillgängligheten är fortsatt god till hela området, dels via vandringsleder, dels via kollektivtrafiken.



Vindskydd vid Skåneleden.



Ledsystemet i Orupsskogen, bilden är tagen vid Sätöftaskolan.

Potentiella angöringspunkter

Här nedan beskrivs kortfattat ett antal viktiga angöringspunkter i kommunen som idag har en motsvarande funktion som de tänkta kommunala angöringspunkterna men som förvaltas av privata aktörer eller annan myndighet. Angöringspunkterna har strategisk betydelse och spelar en viktig roll för besöksnäringen i kommunen. Kommunen har en generellt positiv bild av utvecklingen och upprätthållandet av dessa punkter som möjliga angöringspunkter.

Allarps bjär och Södra Hultarp

Allarps bjär ligger mellan Höör och Röstånga. Skåneleden passerar genom reservatet (Ås till Åsleden) och leder upp till toppen av berget.

Inom reservatet gäller särskilda bestämmelser och inskränkningar i allemansrätten förekommer. De föreskrifter som berör allmänheten anges på informationsskyltar i området.

Allarps bjär ansluter i väster direkt till naturreservatet Södra Hultarp. Båda områdena är geologiskt intressanta och välbesökta för sin rika flora.

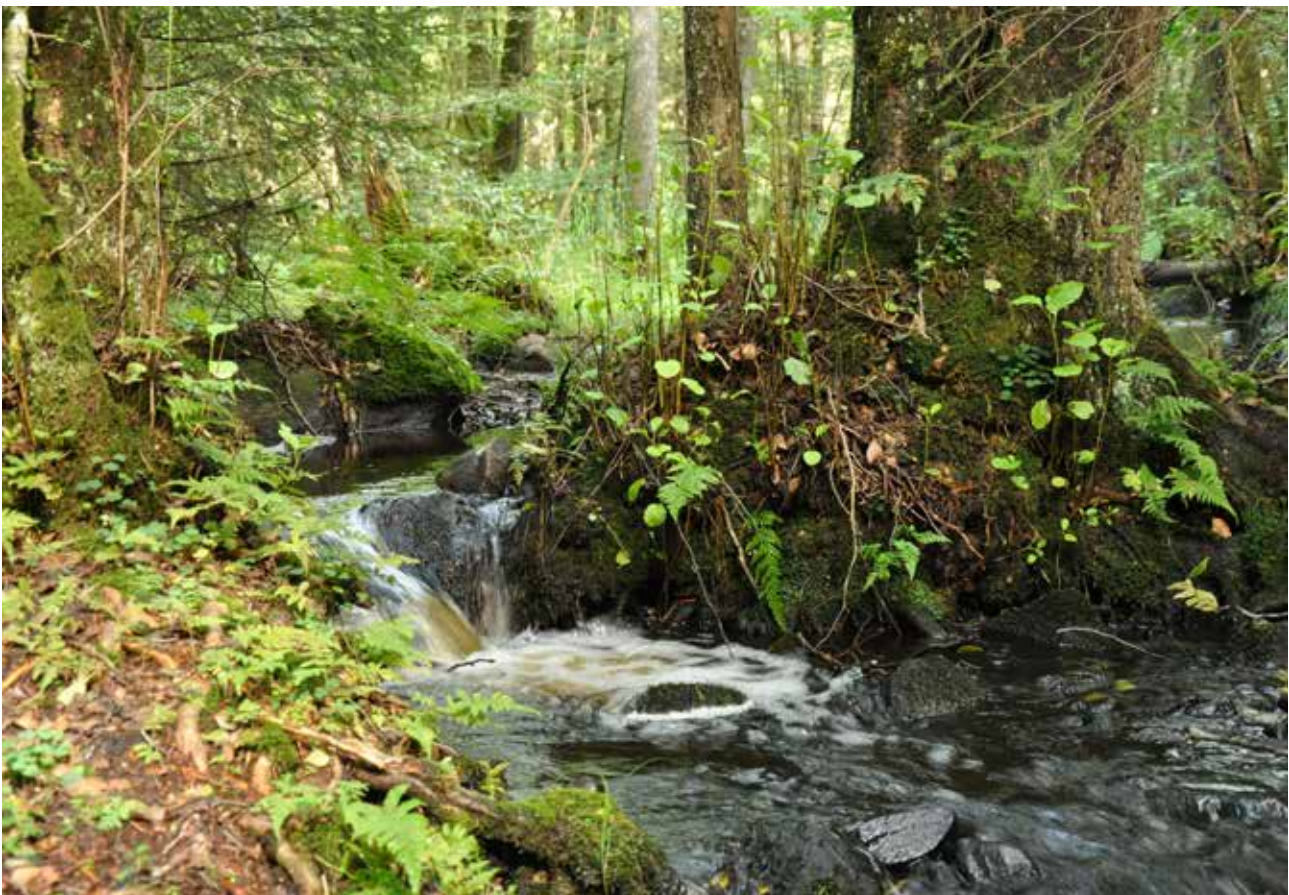
Hallaröd

Hallaröd är ett statligt instiftat naturreservat som sköts på uppdrag av Länsstyrelsen i Skåne län. Området har en potential att nyttjas mer för rekreation och naturstudier. Då det gäller parkeringar menar huvudmannen att det troliga är att naturreservatet främst kommer att nyttjas av närboenden. Höörs församling har lämnat sitt muntliga godkännande av att befintlig parkeringsplats får nyttjas eftersom området kan nås via markväg öster om kyrkan.

Eftersom besökare till naturreservatet främst bedöms bestå av närboenden anser huvudmannen att behovet av soptunnor eller andra sanitära anordningar är obetydligt.

Höörs Mölla

Vattenmöllan uppfördes 1839 och fungerar än idag. Möllan är belägen intill Stenskogen och fungerar som utgångspunkt för leden "Brottets bana" som går genom Stenskogen i södra delen centrala Höör. Möllan ligger ca 15 minuters promenad från centrum och det finns goda parkeringsmöjligheter på naturmark samt en informationstavla som visar vandringsslingan "Brottets bana" och andra sevärdheter i närområdet. Kommunen ser positivt på platsens funktion som angöringspunkt för naturen kring Höörsån och Stenskogen.



Porlande bäck vid Bjäret söder om Dagstorpssjön.

4.3 Naturområden

Detta avsnitt redovisar några av kommunens viktigaste naturområden och ger en bild av hur Höörs kommun ser på deras funktion och framtida utveckling. Förutom att ge en kort beskrivning av befintliga kvaliteter för respektive område så vill denna utvecklingsdel klargöra en inriktning för områdenas framtida utveckling och vilken roll och plats de har i ett större regionalt perspektiv. Genom att titta strategiskt på naturområden och genom att sätta dem i relation till ledssystem, angöringspunkter och annan infrastruktur så går det att få en uppfattning om vilka brister och behov som finns av att utveckla områdena vidare och hur detta arbete bör bedrivas och prioriteras.

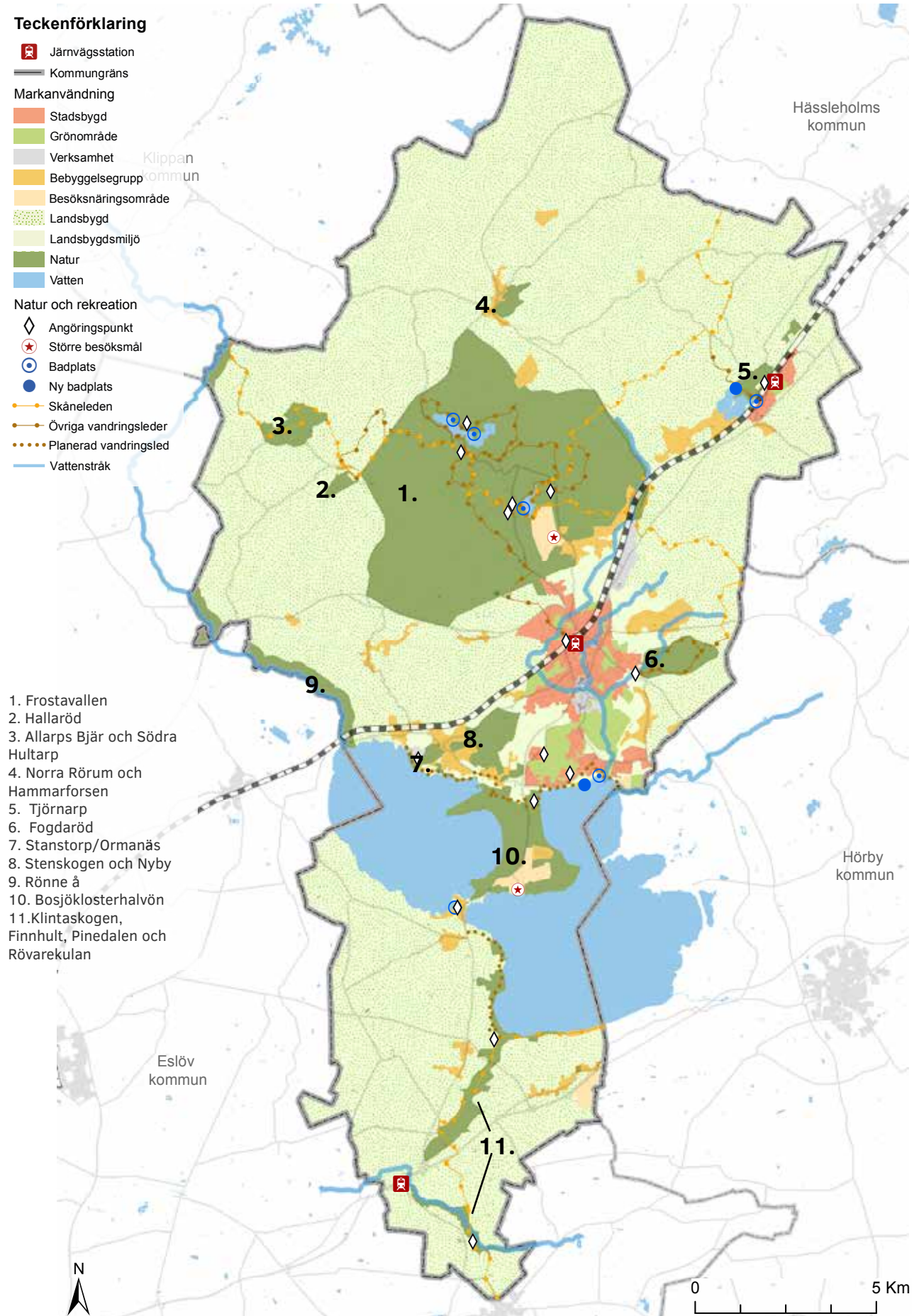
Vägledning för naturområden

De generella riktlinjerna som kommunen arbetar efter när det gäller naturvärden och hur dessa kan lyftas handlar framför allt om att tillgängliggöra områdena för allmänheten och göra det lätt att ta sig till med olika färdmedel. Det handlar också om områdenas kvaliteter i sig, både de kvaliteter som är tydliga för oss människor och andra kvaliteter som har mer direkt koppling till naturvärden.

- Naturvärdena ska öka.
- Det ska bli lättare att ta sig till områdena med cykel och kollektivtrafik.
- Angöringspunkter och vandringsleder ska göra områdena mer tillgängliga för alla.
- Möjligheten att vandra mellan områdena i attraktiva stråk ska stärkas långsiktigt.
- Naturområden ska tillsammans med leder, angöringspunkter och grönområden utvecklas som en grundstruktur för gröna och rekreativa kvaliteter.

Naturområden i markanvändningskartan

Naturområden är mark utanför tätorter med stora friluftslivs-, natur- eller landskapsvärden där landskapsvård och rekreation ska vara överordnad annan mark- och vattenanvändning. Jord- och skogsbruk är ofta en central del av skötseln men bör bedrivas på sätt som är förenligt med landskapsvärden och rekreationsintresset. Delar av områdena är väl anpassade för friluftsliv med angöringspunkter och skyltade leder.



Figur U4.3.1. Strategiskt betydelsefulla naturområden i Hörs kommun

1. Frostavallenområdet

Frostavallen har varit centrum för friluftsliv sedan 1930-talet. Här finns bokskogar, sjöar, öppna landskap och vackra vyer. De höga naturvärdena är kopplade till de stora arealerna sammanhängande bokskog där vissa delar är opåverkade av skogsbruk. Stora naturvärden hänger också samman med sjöarna och odlingslandskapet med små åkerluckor, fäladsmarker, strandängar och artrika rester av slättermark. I området finns även rikligt med kulturspår i form av hägnader, husgrunder och hålvägar.

Vandringslederna rustades upp och iordningställdes i början av 2000-talet och området erbjuder numera både kortare och längre vandringar samt möjlighet till bad, fiske och vintersport. Det finns även ett antal scoutstugor i området samt en anläggning som skulle kunna fungera för konferenser och besöksnäring.

Området är utpekad som riksintresse för friluftslivet vilket innebär att det har särskilt stora natur- och kulturvärden som är attraktiva för många besökare och såväl Hörsbor som mer långväga besökare kommer hit regelbundet för.

Dagstorpssjön

Dagstorpssjön är en relativt näringsfattig sjö, utpekad som nationellt värdefullt vatten. Sjön hyser bland annat bestånd av gädda, abborre, mört, sutare, braxen, groplöja och ål samt ett glest bestånd av flodkräfta. Här finns även en mycket rik fauna av trollsländor med bland annat den ovanliga tvåfläckiga trollsländan.

Runt Dagstorpssjön utbreder sig ett stort och kuperat bokskogsområde med en sällsynt stor andel intressanta skogsmiljöer. Orsaken till detta är bland annat den ansamling av gamla vulkanrester som finns i området. Vulkanerna var aktiva på Jura-tiden för omkring 180 miljoner år sedan och resterna består idag av en stelnad, hård basaltkärna. Basalten är basisk och påverkar omgivande markers flora och fauna positivt. Det kuperade landskapet har också försvårat avverkningar, vilket gör att flera kärnområden är relativt opåverkade av modernt skogsbruk. I området finns flera fina bäckmiljöer, rasbranter, kärr och betesmarker. Områdets stora areal ger gott hopp om att många av de hotade och känsliga arterna ska kunna överleva även på längre sikt.

Dagstorps naturreservat på sjöns norra sida är ett varierat område med flera olika naturtyper. Här finns lövskogsområden med bok, ek, avenbok i anslutning till öppna betesmarker. I de finaste betesmarkerna finns hävdgynnade arter som stagg, knägräs och ovanliga svampar. Det finns även flera kulturhistoriska lämningar.

Nordost och öster om Dagstorpssjön finns ett stort och varierat odlingslandskap med åker, vall och betesmarker. I de öppna markerna och runt gårdarna finns gott om äldre lövträd. Det finns ganska stora ytor av tidigare betes- och slättermark där flera delar inte hävdas längre.

Söder om Dagstorpssjön finns ett stort och varierat bokskogsområde med gamla träd, kärr och rasbranter. Vissa delar är brukade medan andra, ofta kärr eller rasbranter, visar fina naturskogskvaliteter med mycket multnande ved och stor artrikedom. Bjäret (Ulfsbjär) är en stor, nordvänd och spektakulär basaltkupp. Hela branten är småkuperad och i öster finns en stor talusbrant. Träden är gamla och det finns rikligt med lågor och högstubbar. Den multnande veden är viktig för många av områdets hotade insekter och svampar. Lavfloran i området är mycket skyddsvärd med flera arter som indikerar lång skoglig kontinuitet. Även svamp- och mossfloran är rik på ovanliga och specialiserade arter. Nedanför Bjärets rasbranter rinner Hålsaxabäcken som här är omgiven av aldominerad sumpskog och bokskog. Vattendraget är en förutsättning för många arter knutna till sumpiga skogsmiljöer.

Hela området har mycket stora naturvärden med flera exklusiva biotoper och arter. Områdets stora areal, dess rika uppsättning av exklusiva och känsliga arter samt den varierade naturen gör att Dagstorpsområdet sannolikt tillhör ett av Skånes mest värdefulla bokskogsområden. Hela området är av riksintresse för friluftslivet och delar av det är riksintresse för naturvärden. I området ingår Dagstorps naturreservat och Bjäret är utpekad som Natura 2000-område. I området finns 15 nyckelbiotoper och fyra naturvärdesobjekt. Delar av området har biotopskydd (två mindre områden), landskapsbilskydd samt strandskydd.

Den varierade naturen, flera vandringsleder och de svamprika skogarna har tillsammans med den vackra Dagstorpssjön gjort området till ett välbesökt friluftsområde. Runt Dagstorpssjön finns en längre vandringsled medan en kortare led tar vandraren runt bjäret. Skåneleden och Pilgrimsleden passerar området. Vid Dagstorpssjöns södra sida finns en tydlig angöringspunkt med bland annat p-plats och informationstavla. Badplatserna på sjöns norra sida kan stärkas med information och fler faciliteter och en av dem kan utvecklas till angöringspunkt. Kommunen ansvarar för att lederna (utom Pilgrimsleden), angöringspunkter och badplatserna hålls i gott skick och är fortsatt attraktiva besöksmål och på sikt får högre standard.

Frostavallen och Vaxsjön

Vid Stenkilstorp i områdets nordligare delar finns vacker bokdominerad skog. Basaltkuppen Gryalid erbjuder en stor rasbrant med gamla ädellövträd av bok, avenbok, lönn, ask och lind och rik kryptogam

och skalbaggsfauna. Vid foten av rasbranten finns ett alkärr med ett stort bestånd av den spektakulära skunkkallan. Österut, ovan branten, är skogen mer bokdominerad och brukad. Trots detta finns gott om gamla träd och multnande ved. På spridda stammar växer ovanliga arter som bokvärtlav och svampen pulverklubba. Vid ravinen Silverdalen finns äldre bokskog med mycket död ved. Även här finns gott om ovanliga kryptogamer.

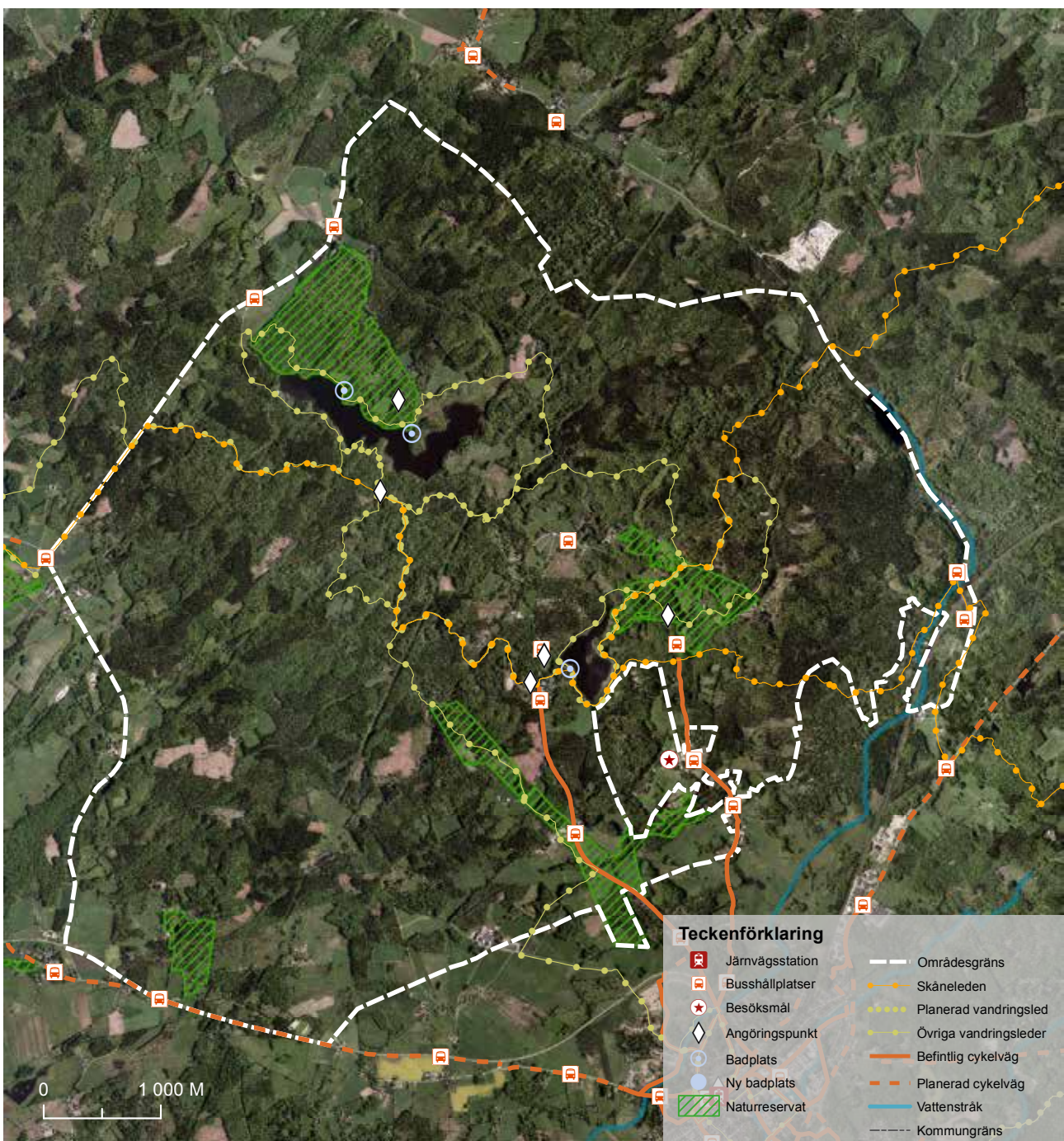
Naturreseptet Frostavallen-Ullstorp domineras av blandlövskog men här och var finns även fuktigare partier med kärr.

I området finns flera vandringsleder av olika längd. Kring Vaxsjön finns en tillgänglighetsanpassad

slinga som även den med rullstol kan ta sig fram på. Badplats finns på Vaxsjöns västra sida och här erbjuds både bryggor och sandstrand. Här finns också goda möjligheter till fiske av gädda gös och abborre.

Vintertid, när snön ligger, är pulkabackarna Frostavallens mest populära plats. Om omständigheterna tillåter finns möjlighet att åka skridskor på Vaxsjön.

Viktiga angöringspunkter finns vid Vaxsjön och vid pulkabackarna på Frostavallen. Dessa kan utvecklas med information och fler faciliteter. Kommunen sköter idag vandringsleder och slingor samt bad



Figur U4.3.2. Naturområdet i Frostavallen och Dagstorp.

platsen vid Vaxsjön och upprustning av dessa sker kontinuerligt.

Munkarp

I Frostavallenområdet sydligaste del, vid Munkarp och Osarp, breder ett stort och vackert betes- och åslandskap ut sig. Det är rester av ett ålderdomligt kulturlandskap med öppna betesmarker och enefälader med hävdberoende arter som slättergubbe, gullviva och backsippa. Även svampfloran och insektsfaunan är exklusiv med flera sällsynta arter. Här finns också fuktigare partier med alkärr och en mindre sjö. Systemet av rullstensåsar som löper genom området vilket gör landskapet kuperat och varierat. En bäck och en damm finns i områdets östra delar. I närheten finns också Osarps akvedukt som påminner om tidigare generationers möda och innovationstänkande.

Området omfattas av riksintresse för naturvård och friluftsliv. Munkarps fälad är naturreservat.

Området har strategisk betydelse för Höörs kommun. Vid naturreservatet finns en mindre parkeringsplats och informationstavla. En kortare markerad led tar vandraren runt i reservatet. Länsstyrelsen har ansvar för skötseln av Munkarps fälad.



Basaltkuppen Allarps bjär

Vägledning

Kommunen vill arbeta med att stötta markägare genom att ge vägledning då det gäller ändamålsenlig skötsel som gynnar biologisk mångfald, friluftsliv och andra ekosystemtjänster

2. Hallaröd

Vid Hallaröd finns ett naturreservat, bildat 2015. Syftet med reservatet är att skydda och utveckla skogliga naturvärden med särskild anknytning till ädellövskog samt naturvärden kopplade till öppna betesmarker.

Området består främst av näringsrik ädellövskog, som domineras av bok och även hyser en stor mängd död ved. I området finns det gott om bokar som är rika på lavar. I den öppna betesmarken finns ett antal äldre spärrgreniga ekar och inslaget av lind är påtagligt. Här finns även ett mindre fattigkärr. Betesmarken har ett rikt fågelliv och i närområdet har 16 fladdermusarter konstaterats, vilket är en mycket hög siffra.

Området används troligen framför allt av närboende, men eftersom reservatet är relativt nybildat är det troligt att det blir mer känt och besökt efter hand. Befintliga markvägar kan användas för promenader i reservatet och Skåneleden och Pilgrimsleden passerar i utkanten.

Vägledning

Kommunen vill verka för att tillgängligheten ska vara god, dels via vandringsleder, dels via kollektivtrafik. Kommunens bedömning är att reservatet och dess skötselplan och bestämmelser ligger i linje med kommunens ambition att skydda värdefull natur.



Figur U4.3.3. Karta över Hallaröds naturreservat.

3. Allarps Bjär och Södra Hultarp

Basaltkuppen Allarps bjär reser sig brant och mäktig från det omgivande landskapet. Den basiska bergarten basalt gör att vårfloran vid Allarps bjär är rik och frodig och att området är en botaniskt mycket intressant lokal som också har lång trädkontinuitet. Även moss-, lav- och svampfloran är mycket rik. Fladdermusarterna barbastell, nymf fladdermus (första fyndet i landet) och mindre brunfladdermus har noterats i området. Allarps bjär är Natura 2000-område och naturreservat samt riksintresse för naturvård.

Södra Hultarps naturreservat gränsar till Allarps bjär och visar upp ett lövskogsområde med bok och avenbok, samt inslag av björk, hassel och ek. Här finns också fuktigare delar med al, björk och ask. Markvegetationen är ofta svagt utbildad och artfattig, men det finns också rikare delar.

Skåneleden passerar genom de båda reservaten och det finns även parkeringsplats med informationstavlor vilket gör området lättillgängligt och relativt välbesökt.

Vägledning

Kommunens bedömning är att reservatet och dess skötselplan och bestämmelser ligger i linje med kommunens ambition att skydda värdefull natur.

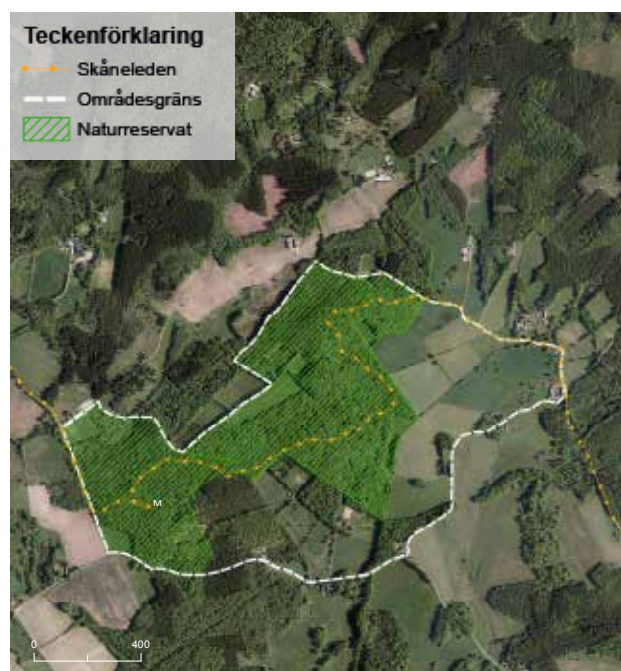
4. Norra Rörum och Hammarforsen

Kring Norra Rörum finns ett varierat landskap som erbjuder såväl öppet kulturlandskap som skogar. I betesmarken i områdets västra del ger den lätta jordmånen förutsättningar för en artrik flora med bland annat backsippa och blåmunkar. Här finns också ett rikt insektsliv med flera skyddsvärd arter av vildbin. I områdets östra del finns ett fint ädel-lövskogsparti med ek, bok, avenbok och lind. Flera av träden är gamla och det finns gott om död ved som gynnar insekter och svampar.

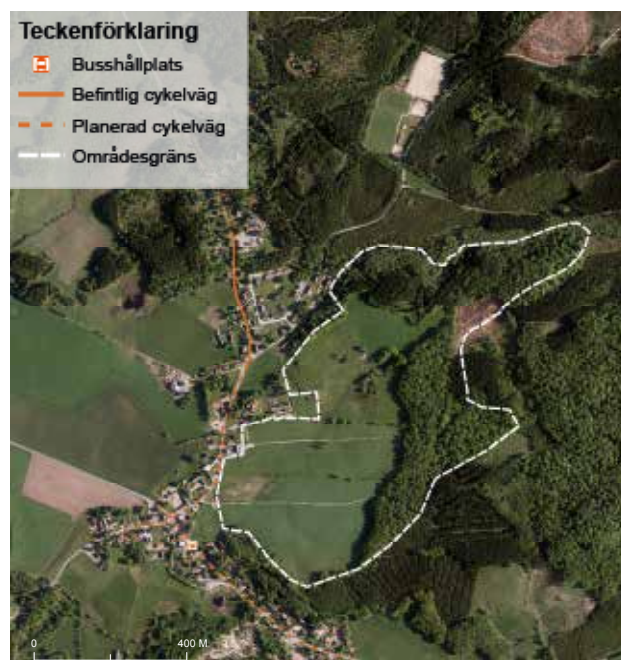
Vid Hammarforsen anlades på 1950-talet en badplats men numera är det snarare en trivsamt rastplats med möjlighet till grillning och boulespel. Vandringsleder finns i form av kyrkstigar som har restaurerats och märkts ut av ideella krafter.

Vägledning

Med tydligare angringspunkter och tydligt markerade leder kan området intressera fler besökare. Kommunen avser att stödja ideella organisationer och privata aktörer i arbetet med bland annat skyltning och ledmarkering.



Figur U4.3.4. Karta över naturreservaten Allarps bjär och Södra Hultarp



Figur U4.3.5. Karta över Norra Rörum och Hammarforsen.

5. Tjörnarps med omgivningar

Tjörnarps är omgivet av flera fina naturområden. Naturreservatet Prästbonnaskogen gränsar till Tjörnarpsjön och utgörs av äldre bokdominerad ädellövskog med stor mängd död och döende ved vilket bidrar till områdets höga biologiska värden. Syftet med reservatet är bland annat att bevara och utveckla ädellövskogen och främja det rörliga friluftslivet. Naturreservatet Lergravarna är beläget nordost om Tjörnarps by och är kommunens enda kommunalt inrättade naturreservat. Området utgörs delvis av en äldre lertäkt som successivt lämnats för fri utveckling och nu hyser en rik fukt-lövskog. Såväl flora som fågelliv är värdefulla med flera skyddsvärda arter såsom mindre hackspett och orkidéarterna tvåblad, grönvit nattviol och skogsknipprot.

Delar av området är riksintresse för naturvården på grund av det småskaliga odlingslandskapet med små åkrar, betesmarker och skogsdungar åtskilda av stengärdesgårdar.

Länsstyrelsen i Skåne har lämnat in en ansökan hos naturvårdsverket om bildande av ett Natura 2000-område norr om Tjörnarpsjön. Området som ansökan gäller omfattar Prästbonnaskogens naturreservat och vidare norrut.

Flera vandringsleder med varierande sträckning och längd finns runt Tjörnarps. Dessa används framför allt av närboende men eftersom de utgår från järnvägsstationen är de lätt tillgängliga även för andra. Anslutningsled till Skåneleden Nord-Syd finns från en av lederna.

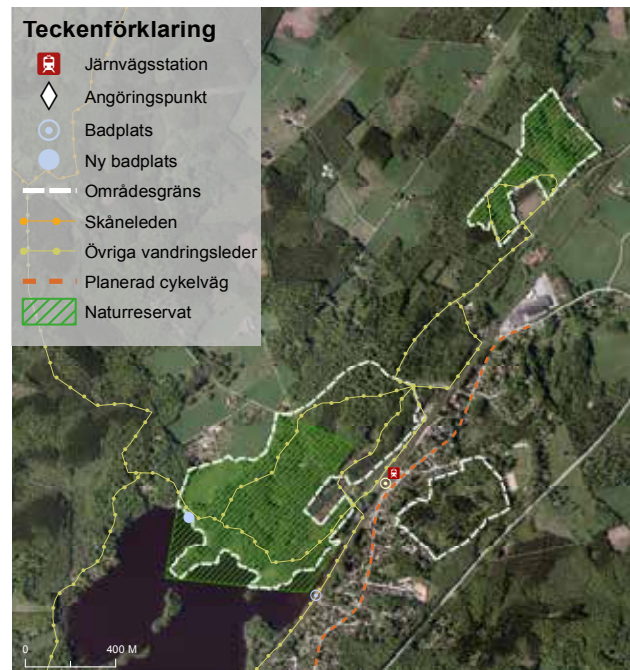
Tjörnarpsjön erbjuder möjlighet till bad och fiske. En kommunal badplats finns och en ny badplats

6. Fogdarödsskogen

Fogdarödsskogen strax nordost om Höörs tätort är ett viktigt tätortsnära naturområde för många Höörsbor. Den dominerande naturtypen är bokdominerad skog med inslag av ek. Genom området rinner Lerbäcken via ett dammsystem. Områdets biologiska värden består bland annat i kvarlämnade gamla träd och partier med senvuxen skog, men skogen har också ett mycket stort socialt och rekreativt värde, inte minst beroende på att området är tätortsnära och välbesökt. Grillplats och vindskydd finns samt markerad stig som ansluter till Skåneleden.

Vägledning

Kommunens roll är att fortsätta hålla stigar och andra faciliteter i gott skick. Angöringspunkt med information och andra anläggningar för friluftslivet bör utvecklas på sikt.

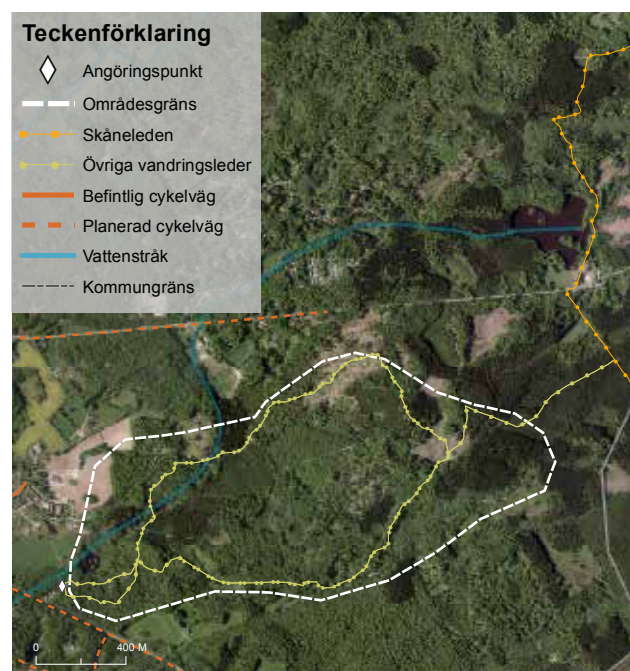


Figur U4.3.6. Karta över Tjörnarps med dess två naturreservat och omgivningar.

med bättre lokalisering planeras. Ett aktivt vatten-vårdsarbete pågår i Tjörnarpsjön i form av reduktionsfiske som ska resultera i ökat siktdjup, mindre algblooming och fisk i bättre kondition.

Vägledning

Järnvägsstationen i Tjörnarps är en viktig angöringsstation då flera vandringsleder utgår härifrån. Angöringspunkten ska utvecklas i samarbete med Tjörnarps sockengille. Kommunens bedömning är att reservaten och dess skötselplaner och bestämmelser ligger i linje med kommunens ambition att skydda värdefull natur.



Figur U4.3.7. Karta över Fogdarödsskogen.

7. Stanstorp/Ormanäs

Strandskog vid Stanstorp

Strandskogen vid Stanstorp utgörs främst av frodig ask- och alskog med rik och värdefull örtflora. Markvattnet är rörligt vilket ger marken högt pH-värde och andra speciella förutsättningar. Även svampfloran är rik med fynd av rödlistade arter. I västra delen av området finns hagmarker med grov ek.

I området finns fina promenadstråk med välutnyttjade stigar. Höörs kommun vill verka för att ett sammanhängande strandstråk på stigar och mindre vägar kommer till stånd. Läs mer om området i Plan för Ringsjöbandet.

Ormanäs

Ormanäs bjuder på ett vackert och varierat odlingslandskap med strandskog, mindre åkrar, bebodda hagmarker och grova ekar. Naturvärdena är mycket höga. Området används idag framför allt av närboende men har potential att utvecklas till ett utflyktsmål för fler besökare. Delar av området har strandskydd.

Vägledning

Kommunen vill verka för att tillgängligheten till området är fortsatt god via kollektivtrafiken. Kommunens marker ska utvecklas som rekreationsområde. Stigarna ska kompletteras, knyts ihop och skyltas. Andra lämpliga anläggningar är besöksparkering, en brygga som är tillgänglig med rullstol samt fågeltorn. Vägbom vid infart från Stanstorpsvägen tas bort eller flyttas. Ormanäs har med dessa åtgärder och insatser god potential att bli en viktig angöringspunkt för friluftslivet.

Läs mer om planerad utveckling av Ormanäs i Plan för Ringsjöbandet.



Figur U4.3.8. Karta över Stanstorps strandskog och Ormanäs naturområde.

8. Stenskogen och Nyby

Stenskogen

Stenskogen har fått sitt namn efter brytningen av sandsten som har pågått i området från medeltiden fram till våra dagar. Fortfarande är ett stenbrott (Stanstorpssgraven) aktivt där sten vid behov hämtas till Lunds domkyrka. Området är kuperat och varierat med många spår efter stenbrytningen i form av så kallade gravar, det vill säga partier där sandsten brutits ut och efterlämnat större eller mindre gropar i landskapet. Andra lämningar är kvarnstenar och rester av kojor.

Stora delar av området har betats under lång tid och fortfarande finns öppen betesmark i områdets nordöstra delar, men Stenskogen domineras idag av ädellövskog med framför allt bok men har även inslag av grov gran här och var. Död ved och fuktigare partier med alkärr och bäckmiljöer bidrar till områdets biologiska kvaliteter liksom fågelarter som mindre hackspett, gröngöling och stenknäck och flera rödlistade arter av insekter, mossor, lavar och svampar. Delar av skogen har mycket höga naturvärden och flera mindre områden har biotopskydd.

Stenskogen är en välbesökt tätortsnära och bostadsnära skog med många stigar som används av såväl närboende som besökare på närbelägna Backagården. Dock saknas kommunala vandringsleder med undantag för leden Brottets bana som leder från Höörs tätort ut till Stanstorpssgraven.

Nyby

Längst i norr finns en gles granskog med stort lövinslag på relativt mager mark. Söderut övergår skogen efter hand till allt mer näringsrik och fuktig mark. Längst i söderut finns fina ask- och alkärr. Däremellan finns ett avsnitt med igenvuxna ekhagar. Inslaget av död ved är bitvis relativt stort. Markvegetationen har inslag av orkidéer och lundväxter. Moss-, lav- och svampfloran är relativt artrik med flera krävande och ovanliga arter. Större delen av området är utpekad som nyckelbiotop.

Vägledning

Kommunen ska verka för att tillgängligheten är fortsatt god, dels via vandringsleder, dels via kollektivtrafik. Området kring Backagården utvecklas som område för natur och rekreation. En länk behövs för att koppla samman Stanstorp med Stenskogens stigsystem. Kommunen ska verka för att områdets naturvärden bibehålls.

Läs mer om planerad utveckling av Stenskogen i Plan för Ringsjöbandet.



Figur U4.3.9. Karta över naturområdena vid Stenskogen och Nyby.



Spår efter kvarnstensbrytningen vid Vittseröd

9. Längs Rönne å

Rönne å avvattnar Västra Ringsjön och är Skånes näst största å. I sin inledande sträckning utgör ån gräns mellan Höörs och Eslövs kommuner. Flera sällsynta geologiska formationer och stora skönhetsvärden finns i det omgivande, mosaikartade landskapet. Längs ån finns både utbredda översvämningssmarker och djupt nedskurna partier och raviner samt ett varierat odlingslandskap med inslag av mossmarker och ädellövskog. Rönne ås dalgång har stor betydelse som såväl rast- som häckningslokal för många fågelarter.

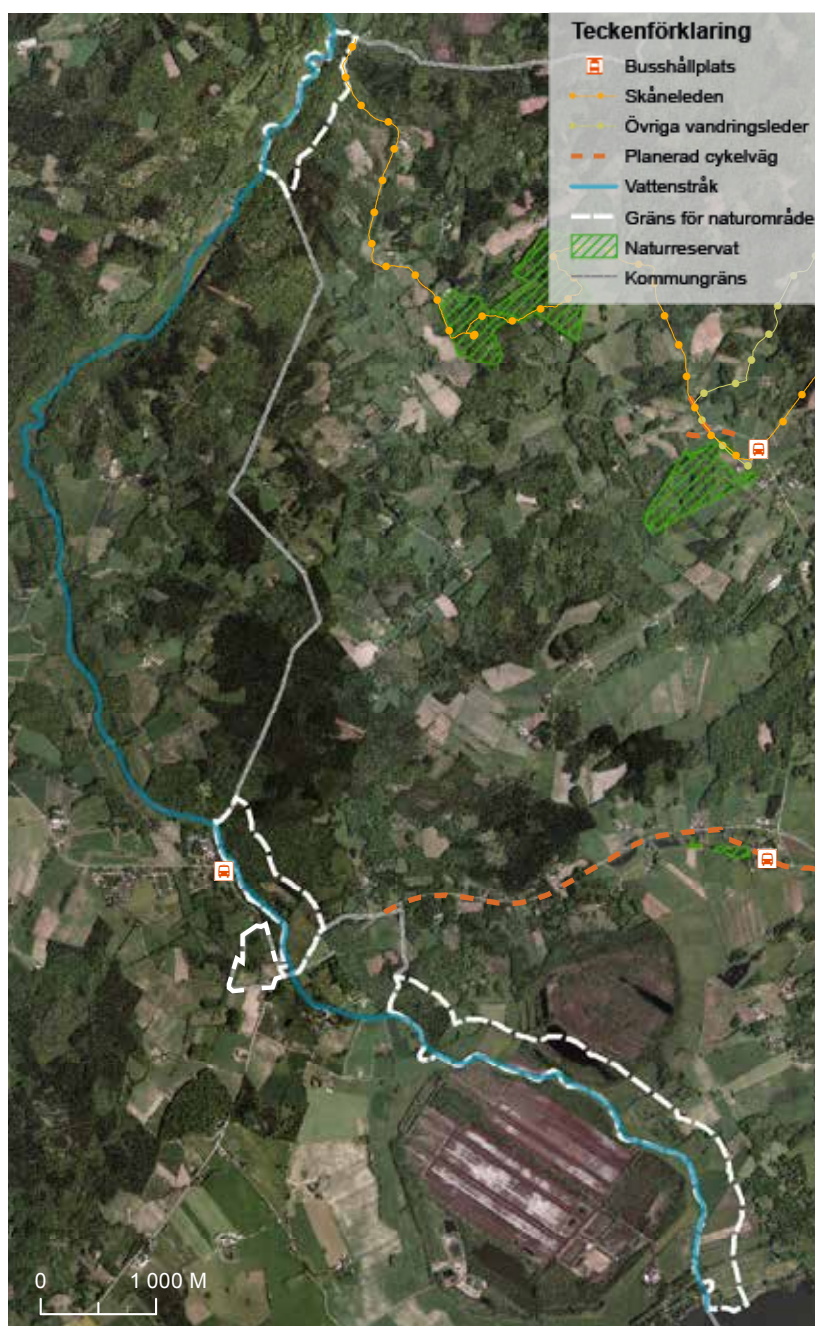
Ån är Skånes bästa laxförande vattendrag och hyser ett stort antal fiskarter i ett ursprungligt fiskbestånd samt en rik bottenfauna. Den är också ett av Sveriges viktigaste ålvattendrag. Ett antal kraftverk

nedströms ån, utanför Höörs kommungräns, påverkar fiskbeståndet negativt då fiskarnas naturliga vandring hindras. Insatser för att minska den negativa påverkan från vandringshindren bör stödjas. Strandskydd finns längs åns hela sträckning inom Höörs kommun.

Vägledning

Ur rekreationssynpunkt utgör ån ett viktigt stråk och såväl vandringsleder som kanotpaddling kan utvecklas, både lokalt och i samverkan med andra kommuner. Angöringspunkt finns i Stockamöllan (Eslövs kommun) med kanotuthyrning och vandringsleder.

Rönne å är ett mellankommunalt intresse vilket ska beaktas i samband med planering och eventuella åtgärder längs ån.



Figur U4.3.10. Översiktlig karta över Rönne å med tillhörande naturområden

10. Bosjöklosterhalvön

På Bosjöklosterhalvön finns flera olika naturmiljöer med höga naturvärden, bland annat ekhagar, strandängar och strandskog med ädellövträd. På halvön finns också ädellövskogar, sumpskogar och ett stort antal grova ekar i betesmarker och kring bebyggelsen. Det är framför allt det stora antalet grova och gamla ekar som gjort området välbekant. Den största ansamlingen, med bland annat den ”1000-åriga eken”, finns i Bosjökloster park.

Ett mycket stort antal rödlistade och andra sällsynta arter har observerats på Bosjöklosterhalvön. Flera av arterna, inte minst bland insekter och kryptogamer, är knutna till de gamla ekarna. I håligheter och ved lever sällsynta skalbaggar som läderbagge och på barken växer sällsynta lavar. Den basiska berggrunden har medfört att floran ofta är frodig och relativt rik på mineral- och kalkkrävande arter som blåsippa, tandrot, trolldruva, storrams och kransrams samt ett flertal ovanliga mossor. I sumpskogarna finns ofta ett stort inslag av ask. På hävdade marker finns bland annat den sällsynta orkidén majnycklar. Bosjöklosterhalvön är ett av Skånes mest värdefulla område för kryptogamer och insekter knutna till gamla ekar. I området finns ett flertal nyckelbiotoper och naturvärdesobjekt, varav flera utgörs av enskilda jätteträd.

Halvön Lillö sträcker sig ut i den nordöstra delen av Västra Ringsjön. På halvön finns en vulkanrest (basalt) med rik flora och ett döende bestånd av alm. Delar av basalkullen samt en jätteek närmare udden är utpekade som nyckelbiotoper. Sammantaget finns mycket höga värden kopplat till framförallt trädskiktet och de speciella markförhållanden som basalten ger.

På Bosjöklosterhalvöns västra och nordöstra sida finns öppna odlingsmarker, både fuktängar och mer torra sandmarker, med gamla ekar. Sandmarkerna längs sjön är intressanta bland annat för insekter som trivs på varma, lätta jordar med blommande örter. På spridda platser finns mindre trädgångar och även gamla solitärer, bland annat värdefulla ekar. Längst i nordost finns gården Karlsholm med flera grova ekar.

Väster om väg 23 sträcker sig ett skogsområde ner mot Bosjökloster kyrkogård, samt öster om väg 23 vid Ängsbyn. Skogen är varierad med i huvudsak yngre blandskog i norr, dock med inslag av äldre ekar samt en liten mosse, vilken längst i söder övergår i äldre bokskog. Vid Ängsbyn finns insprängda äldre ekar med förekomst av ovanliga hålträdslevande skalbaggar.

I slottet Bosjöklosters omgivning finns ett stort antal mycket grova och gamla ekar. Detta område tillhör ett av Skånes biologiskt mest värdefulla ekområden. Här finns bland annat den ”1000-åriga

eken”. Förutom att ekarna är gamla och grova har dessutom många av dem stora håligheter vilket är av stort värde för många starkt specialiserade insektsarter. Förutom ek finns det även flera grova almar, askar och bokar. Bosjöklosters kyrkogård och slottspark utgör kärnområdet för många av Bosjöklosterhalvöns specialiserade ekanknutna arter.

På Bosjökloster golfbana finns dammar, gamla ekar, buskage och andra miljöer som kan vara biologiskt värdefulla. Med tanke på dess läge är naturvårdspotentialen troligen stor.

Strandnära skog på landvinningsmark och angränsande mark finns på halvöns sydöstra och sydvästra delar. I de finare partierna dominerar trädskiktet av ek, bok, ask och alm samt i vissa partier al. Det finns gott om död ved vilket gynnar en lång rad organismer. Jordmånen är på flera platser näringsrik med förekomst av bland annat blåsippa, häxört och hässleklocka. I kvarstående gamla och ihåliga ekar finns en skyddsvärd fauna.

På Bosjöklosterhalvön finns tre reservat, Östra respektive Västra Bosjöklosterhalvön samt Lillö. Syftet med de två förstnämnda är framförallt att säkerställa att området inte exploateras, att på sikt utveckla friluftslivet i området samt att bevara och utveckla naturmiljöerna och förutsättningarna för förekommande rödlistade arter. För reservatet Lillö råder beträdnadsförbud. Det avsattes som naturminnesmärke 1937 för att bevara ett antal jätteaspar. Inom området finns även 14 nyckelbiotoper.

Vägledning

Kommunens bedömning är att reservaten på Östra och Västra Bosjöklosterhalvön, dess skötselplaner och bestämmelser ligger i linje med kommunens ambition att skydda värdefull natur och stärka förutsättningarna för friluftslivet. I länsstyrelsens skötselplaner för Östra och Västra Bosjöklosterreservatet finns stigar, rastplatser och fågeltorn inplanerade, vilka skulle göra området betydligt mer lättillgängligt. Kommunen ska verka för att nya angoringspunkter anläggs vid Orups idrottsplats på Bosjöklosterhalvöns östra sida och vid badplatsen i Gamla Bo, för att öka tillgängligheten till området. Området är tillgängligt via kollektivtrafik och på båda ställena finns i nuläget p-plats.

Höörs kommun har för avsikt att verka för att reservatet Lillö blir tillgängligt för allmänheten.



Figur U4.3.11. Karta över Bosjöklosterhalvön med angöringspunkter.

11. Klintaskogen, Finnhult, Pinedalen och Rövarekulan

Vid Östra Ringsjöns sydvästra sida finns naturreservatet Klintaskogen. Här är marken näringsrik vilket ger en rik flora med bland annat kransrams, ramslök och vitskråp. Området är också geologiskt intressant på grund av strandlinjens skärning med sandsten och fossilrik skiffer. I det varierade landskapet strax söder om Klintaskogen finns såväl våtmarker som fuktängar och ekmiljöer med stora naturvärden. En mängd rödlistade och hotade lavar, svampar och insekter är knutna till ekarna och ekhagen har biotopskydd.

Längs Östra Ringsjöns södra strand finns strandskog och fuktängar. Här finns också två anlagda dammar, Finnhultsdammen och Snogerödsdammen som är fina fågellokaler. Stora mängder änder, gäss och måsfåglar rastar vid dammarna under höst och vår och bland annat buskskvätta och gräshoppsångare trivs i högörtsängarna runt dammarna. Området är lättillgängligt med fågelplattform, iordningställd parkeringsplats och stig som ansluter till Skåneleden.

Pinedalen är en markerad dalgång med öppna betesmarker vars sidor är klädda med rik ädellövskog på kalkhaltiga jordar. Skogen domineras av bok med inslag av ek och lönn, hagtorn och hassel. Floran är rik med hålnunneört, månviol, ramslök och skogsbingel. Skåneleden passerar genom dalgången och ansluter söderut mot Rövarekulans naturreservat och norrut mot Östra Ringsjön.

Längs Bråån i södra delen av Höörs kommun finns naturreservatet Rövarekulan. Området utgörs av en markerad dalgång där vattnet på sina ställen skurit sig ned i en bäckravin med lummiga ädellövskogar som framför allt domineras av bok. Marken är kalkhaltig och näringsrik vilket gör florans frodig med våraspekt av bland annat gulplister, myskmadra och ramslök. Även svamp- och lavfloran är artrik och spännande. Bråån är ett värdefullt vattendrag vars strömmande vatten gynnar fiskarter som öring och elritsa. Här finns även den mycket sällsynta tjockskaliga målarmusslan.

I området finns två naturreservat, Klintaskogen och Rövarekulan samt fyra nyckelbiotoper varav en även är biotopskyddsområde.

Skåneleden Nord-Syd passerar längs Östra Ringsjöns södra sida och viker sedan av söderut genom Pinedalen och vidare till Rövarekulans naturreservat. I Rövarekulan liksom i Klintaskogen finns även kortare vandringslingor.

Kommunens bedömning är att reservaten i Klintaskogen och Rövarekulan, dess skötselplaner och bestämmelser, ligger i linje med kommunens ambition att skydda värdefull natur och stärka

förutsättningarna för friluftslivet. Naturreservatet Rövarekulan är lättillgängligt och välkommande för sina besökare med informationstavlor, grill- och parkeringsplats och är således en viktig värdekärna.

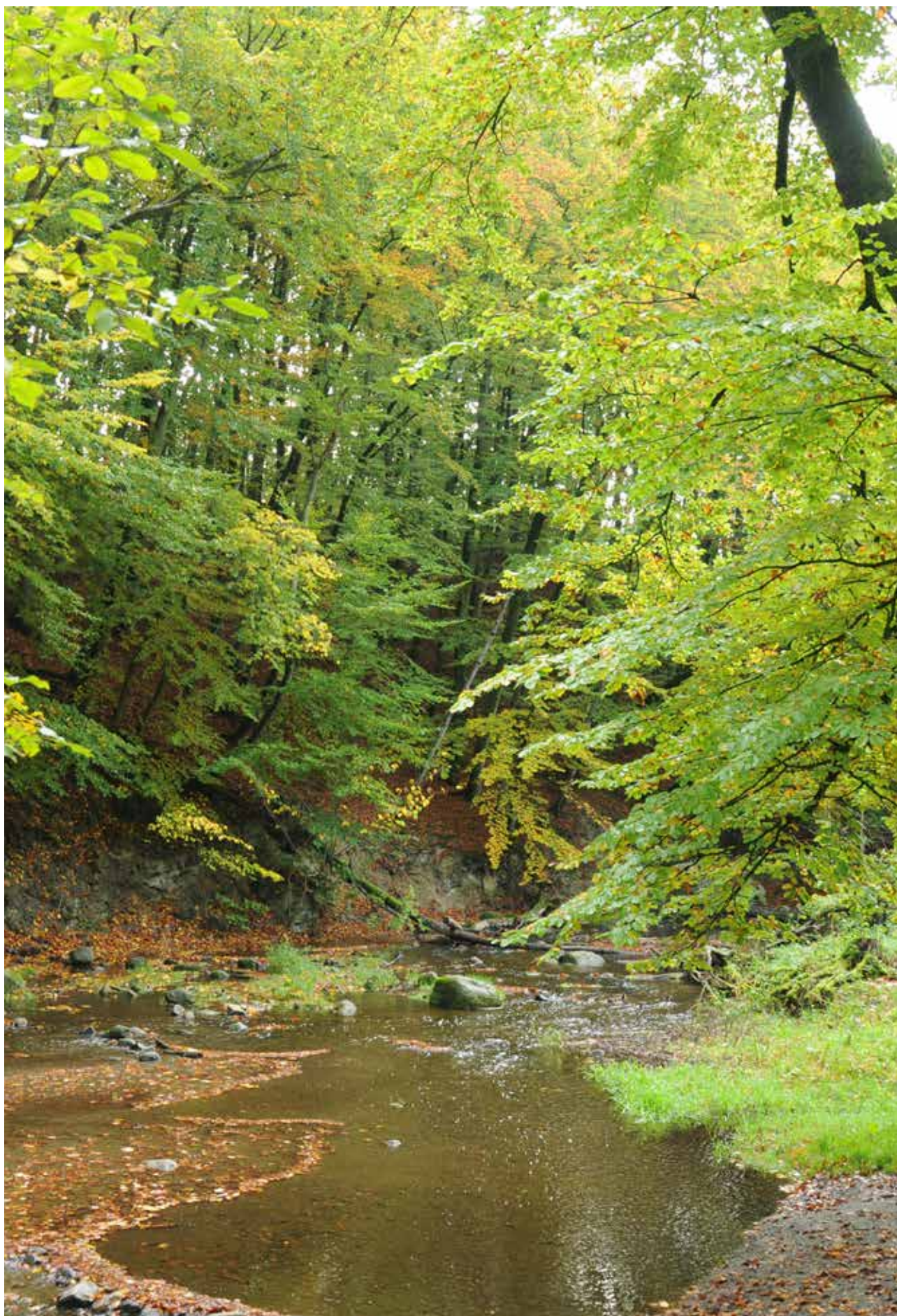
Vägledning

Fågeltornet vid Snogeröd är tillgängligt via såväl kollektivtrafik som Skåneleden och ska utvecklas till angöringspunkt. Kommunen ska även arbeta för att tillgängligheten är fortsatt god till hela området, dels via vandringsleder, dels via kollektivtrafiken. När det gäller naturreservaten samt dess skötselplaner och bestämmelser, är kommunens bedömning att dessa ligger i linje med kommunens ambition att skydda värdefull natur.



Teckenförklaring	
◇	Angöringspunkt
🚌	Busshållplatser
---	Områdesgräns
—	Skåneleden
⋯	Planerad vandringsled
-·-	Övriga vandringsleder
—	Befintlig cykelväg
- - -	Planerad cykelväg
—	Vattenstråk
▨	Naturreservat
---	Kommungräns

Figur U4.3.12. Karta över Klintaskogen, Finnhult, Pinedalen och Rövarekulan med angöringspunkter.



Ravinen och ån i Rövarekulan i höstskrud.

4.4 Sjöar och vattendrag

Vattendragen har en stor betydelse för kommunens attraktionskraft som boende- och besöksmål. Den rikliga tillgången på rena sjöar, vattendrag och bäckar gör Höör tilltalande för besökare, boende och näringsidkare som vill ha naturen som bas. Förutom att bidra till goda miljöer för besöksnäringen så har sjöar och vattendrag en central roll i skapandet av en tilltalande stadsmiljö för de boende i kommunen. Tillgängligheten till vatten i staden är en befintlig kvalitet som Höör kan utveckla ytterligare i sin ambition att bli en attraktiv naturnära småstad. Vattenvård är en förutsättning för att bibehålla god kvalitet på en av kommunens viktigaste resurser. Besöksnäring och stadsutveckling med koppling till vattenområden och vattendrag måste därför utvecklas på ett sätt som är förenligt med upprätthållandet av god kvalitet och tillgänglighet till vårt vatten.

Vägledning för Sjöar och vattendrag

De generella riktlinjerna för kommunens sjöar och vattendrag handlar mycket om tillgänglighet och att lyfta fram outnyttjad potential till allmänna resurser. Sjöar och vattendrag har stor betydelse för såväl boende som besöksnäring eftersom det finns flera näringar som har tydlig koppling till just vatten och det liv som finns i vattnet. Sjöar hör till användningstypen vattenområden i markanvändningskartan (se sida 7 i utvecklingsdelen).

- Tillgängligheten till de största sjöarnas stränder ska förbättras genom angöringspunkter, vandringsleder och andra anläggningar för friluftslivet.
- Vattenkvaliteten i sjöar och vattendrag ska successivt förbättras.
- Förutsättningar för fiske ska stärkas i hela kommunen.
- Området närmast vattendragen ska utvecklas för att stärka naturvärden och rekreation samt mildra effekterna av översvämningar.
- Vattendrag och sjöar ska fungera väl som habitat och för klimatanpassning och utjämning av flöden.

Sjöar- och vattendrag i markanvändningskartan

Sjöar


I områdena för de utpekade sjöarna ska intressen kopplade till sjöarna och deras anslutande vattenområden vara överordnade annan markanvändning. De konkurrerande intressen som kan finnas i samma områden ska underordnas intresset för sjöarna

Vattendrag

Strategiskt viktiga åar och bäckar pekas ut i markanvändningskartan. Dessa ska vara prioriterad markanvändning utmed de sträckor där de finns illustrerade. Vattendragen pekas ut för sina naturvärden och sin betydelse för besöksnäring och rekreation. Stråken ska tillsammans med grönområden och naturområden utvecklas som en grundstruktur för gröna och rekreativa kvaliteter.

Områdena ska framför allt skyddas och skötas med hänseende till god vattenkvalitet och utvecklandet av rekreation, naturvärden och fiske. Då det gäller sjöar och vattendrag i markanvändningskartan finns det generellt ett behov av att skydda även närområdet kring dessa vattenområden för att säkra till exempel god vattenkvalitet och allmänhetens tillgänglighet till områdena.

Teckenförklaring

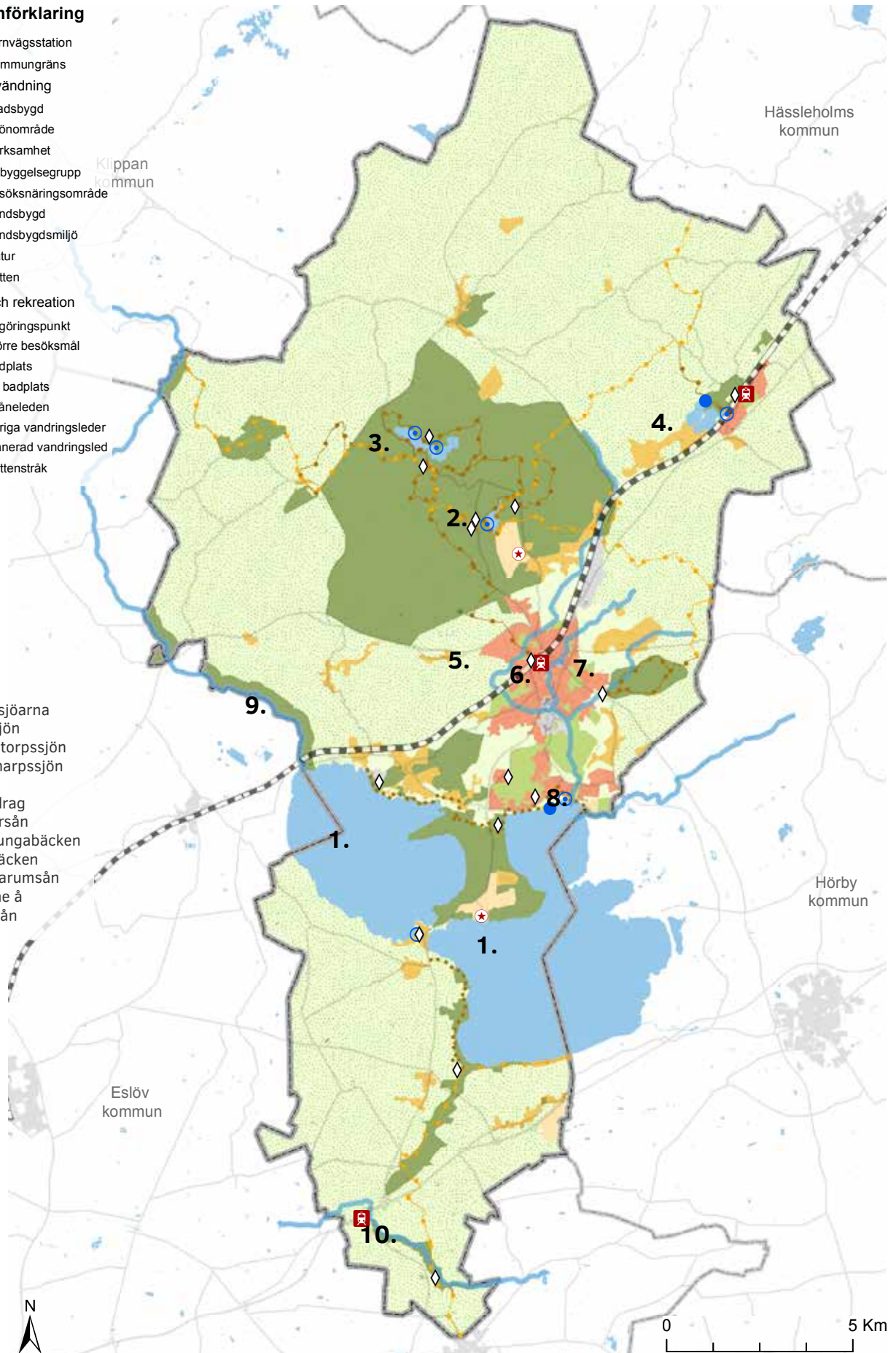
-  Järnvägsstation
-  Kommungräns
- Markanvändning**
-  Stadsbygd
-  Grönområde
-  Verksamhet
-  Bebyggelsegrupp
-  Besöksnärsområde
-  Landsbygd
-  Landsbygdsmiljö
-  Natur
-  Vatten
- Natur och rekreation**
-  Angöringspunkt
-  Större besöksmål
-  Badplats
-  Ny badplats
-  Skåneleden
-  Övriga vandringsleder
-  Planerad vandringsled
-  Vattenstråk

Sjöar

1. Ringsjöarna
2. Vaxsjön
3. Dagstorpssjön
4. Tjörnarpsjön

Vattendrag

5. Höörsån
6. Kolljungabäcken
7. Lerbäcken
8. Kvesarumsån
9. Rönne å
10. Bråån



Figur U4.4.1. Strategiskt betydelsefulla sjöar- och vattendrag i Höörs kommun

1. Ringsjön

Ringsjön är Skånes näst största sjö och består av tre vattenområden – Västra Ringsjön, Sätoftasjön och Östra Ringsjön. Ringsjön erbjuder goda möjligheter till friluftsliv i form av bland annat bad, fiske och båtliv under sommarhalvåret medan vintern erbjuder möjlighet till bland annat skridskoåkning och pimpelfiske om temperaturförhållandena är de rätta. Dessutom nyttjas sjön för yrkesfiske och som reservvattentäkt.

Ringsjön har under de senaste 150 åren påverkats dramatiskt av människors verksamheter, genom sjösänkningar, övergödning och reduktionsfiske. Under 50-, 60-, 70- och 80-talet utsattes sjön för svåra påfrestningar och vattenkvaliteten blev efter hand så dålig att både tamboskap och fisk dog. Efter lång tids hårt arbete med att återställa näringsbalansen i sjön har vattenkvaliteten förbättrats avsevärt och sjön är åter en populär badsjö med en rik fiskfauna. Idag bedrivs vattenvårdsarbetet i Ringsjöns vattenråds regi, där Höörs kommun är en aktiv part.

Badplatser finns på flera ställen runt sjöarna, både kommunala badplatser och naturliga stränder. Höörs kommun sköter badplatser i Sätofta och vid Gamla Bo i Västra Ringsjön. Kommunala båtplatser finns vid Sätoftasjön. Fågeltorn finns vid Snogeröd och vid Rönne ås utlopp i Södra Ringsjön. På flera håll är dock Ringsjöns stränder relativt svårtillgängliga eftersom delar av strandområdet är ianspråktaget för bebyggelse och andra privata ändamål.

Höörs kommun har ambitionen att öka tillgängligheten till Ringsjön. För detta behövs både angringspunkter, vandringsleder och stigar samt badplatser för människor, häst och hund. För att skapa sammanhängande vandringsleder är det angeläget med kommunöverskridande samarbeten mellan Höör, Hörby och Eslöv.

Strandskyddsreglerna syftar till att säkerställa allmänhetens möjlighet att röra sig längs stranden. En aktiv tillsyn av strandskyddet från kommunens sida och en restriktiv hållning i dispensärenden är därför en viktig del i arbetet med att säkerställa tillgängligheten till sjön.

I Ringsjön bedrivs reduktionsfiske på uppdrag av vattenrådet. Reduktionsfisket görs i vattenvårdsyfte för att minska övergödningens problematik i sjöarna. Generellt så erbjuder sjön goda fiskemöjligheter, inte minst för sportfiskare. Sjön utnyttjas därmed av både yrkesfiskare och fiskeentusiaster. Sjöns potential för såväl fiskenäring som besöksnäring är stor. Under 2013 spenderade svenskar 5,8 miljarder kronor på sportfiske, dessutom har sportfisket en stor dragningskraft för internationella besökare. Ringsjön har förutsättningarna för att

bli ett av norra Europas bästa gösfiskevatten och därmed också fungera som ett viktigt besöksmål i kommunen. I dagsläget är beståndet av storvuxna rovfiskar litet. Framförallt gäller detta gös och gädda som är populära bland sportfiskare.

Kommunen arbetar för att skapa en ny badplats någonstans längs Ringsjön/Sätoftasjöns norra strand. Ett alternativ som skulle kunna vara intressant är någonstans i nära anslutning till Sätoftaskolan. I "Plan för Ringsjöbandet" finns en möjlig plats vid Sättern utpekad.

Vägledning

I strandnära områden (inom 100 m från stranden) ska rekreation och allmänhetens tillgänglighet prioriteras framför andra intressen. Bryggor och andra anläggningar ska utformas så att de främjar allmänhetens friluftsliv, gäller även privata bryggor. Vid Orups idrottsplats ska vattensport prioriteras. I övriga områden ska fiske och vattenvård prioriteras.

Kommunen bör vara fortsatt delaktig i Ringsjöns vattenråd för att fortsätta arbetet med att förbättra vattenkvaliteten. Höörs kommun arbetar, genom Ringsjöns vattenråd, bland annat för att bestånden av rovfiskar ska öka i Ringsjön. Framför allt handlar det om att öka bestånden av gädda, gös och abborre av vilka de två förstnämnda arterna är de som bedöms ha störst positiv effekt för sjöns balans. Stora rovfiskar kan hjälpa till att hålla nivån av vitfisk nere vilket på sikt kan ha effekten att mängden växtplankton eller alger minskar i Ringsjön.

Ringsjön är ett mellankommunalt intresse. Samarbete och samordning med Eslövs kommun och Hörbys kommun behövs.

Hänsynsbehov som områdesskydd, riksintressen och andra statliga anspråk på Ringsjön redovisas i översiktsplanens del om förutsättningar. (RI vattenförsörjning, yrkesfiske, snart friluftsliv. Reservat. Strandskydd.)



Ringsjöns strand

2. Vaxsjön

Vaxsjön är tillsammans med Dagstorpssjön viktiga inslag i naturområdet Frostavallen. Båda sjöarna är av stor betydelse för rekreation och friluftsliv i olika former. Skåneleden Ås-ås och Nord-syd-etapper korsar varandra precis söder om Vaxsjön och bidrar till att området fungerar som en knutpunkt för friluftslivet. Vid Vaxsjön finns även en välanvänd kommunal badplats som är lättillgänglig för Höörborna med såväl cykel som bil. Fiskevårdsområden finns i såväl Vaxsjön som Dagstorpssjön och möjlighet att köpa fiskekort.

Vägledning

Rekreation och allmänhetens tillgänglighet ska prioriteras framför andra intressen. Bryggor och andra anläggningar ska utformas så att de främjar allmänhetens friluftsliv, gäller även privata bryggor.

3. Dagstorpssjön

Dagstorpssjön och Vaxsjön ingår båda i naturområdet Frostavallen, se föregående avsnitt. Sjöarna är av stor betydelse för rekreation och friluftsliv i olika former. I likhet med Vaxsjön är även Dagstorpssjön en populär badsjö för boende de i Höörområdet.

Vägledning

Rekreation och allmänhetens tillgänglighet ska prioriteras framför andra intressen. Bryggor och andra anläggningar ska utformas så att de främjar allmänhetens friluftsliv, gäller även privata bryggor.

4. Tjörnarpsjön

Tjörnarpsjön utnyttjas flitigt för olika typer av rekreation och friluftsliv. Sjön angränsar till naturreservatet Prästbonnaskogen. Tjörnarpsjön omges av lövskog och goda möjligheter finns för utflykter och bad. Runt sjön och på Storön finns grillplatser. En kommunal badplats finns och ytterligare en badplats är planerad.

I Tjörnarpsjön kan man fiska efter gädda, gös, abborre, mört, sarv, björkna, braxen, stor ruda och sutare. Fiskevårdsföreningen arbetar med att höja vattenkvaliteten i sjön och bensinmotorer är förbjudna i sjön. Ett antal båtar finns till uthyrning och tack vare bastuflotten som drivs av en förening nyttjas sjön för bad året om. Tjörnarpsjön ligger inbäddad i lövskog med goda möjligheter till utflykter och bad.

Vägledning

Kommunen ser Tjörnarpsjön som ett betydelsefullt besöksmål med stor potential för friluftsliv i stationsnära läge. Utvecklandet av en ny badplats är ett led i arbetet med att lyfta Tjörnarpsjön och kringliggande trakt som ett besöksmål.

Rekreation och allmänhetens tillgänglighet ska prioriteras framför andra intressen. Bryggor och andra anläggningar ska utformas så att de främjar allmänhetens friluftsliv, gäller även privata bryggor.



På kanot i Dagstorpssjön.

5. Hörsån

Hörsån har sin källa i östra utkanterna av Frostavallens naturområde och ansluter längre söderut till Norra delen av småstaden via Holma innan den korsar väg 13 mellan Åkersbergsgatan och Kvarnbäcksvägen. Precis söder om väg 13 delar sig ån och rinner via ett våtmarksområde ner mot Bränne-mölledammen (Ankdammen). Därefter rinner ån genom västra Höör, under Maglasätevägen och vidare söderut innan den svänger av österut genom Stensko-gen, via Höörs Mölla och Åhusparken ner genom södra industriområdet. Där går den samman med Kolljungabäcken och en kort bit österut även med Lerbäcken. Hörsån rinner därefter genom Sätofta-hed och slutligen ut i Sätoftasjön.

Vägledning

Kommunen ser Hörsån som ett viktigt inslag i stadsmiljön och vill verka för att sträckan längs ån ska vara tillgänglig för allmänheten i mesta möjliga mån, speciellt utmed de delar där ån rinner inom bebyggda områden.

6. Kolljungabäcken

Kolljungabäckens källa finns norr om Bokeslund. Den ansluter sedan Höör från nordost och rinner under väg 23 där denna korsar Hagtorsgränd. Bäcken rinner sedan vidare söderut parallellt med Skogsängsvägen och ner genom Mosshagen och Centrala industriområdet. Bäcken rinner i kulvert under Ringsjöskolan och därefter ut i dammarna vid Enebackens parkområde i centrala Höör. Efter Enebacken rinner bäcken längs norra sidan av Eriks-gatan och norr om Gamla torg innan den återigen korsar 23. Kolljungabäcken ansluter till Hörsån i höjd med Söderparken vid södra industriområdet.

Vägledning

Kommunen ser Kolljungabäcken som ett viktigt inslag i den lantliga miljön norr om Höör såväl som i stadsmiljön. Kommunen vill därför verka för att sträckan längs bäcken ska vara tillgänglig för allmänheten i mesta möjliga mån. I samband med omvandlingen av Centrala industriområdet ska tillgängligheten till vattendraget och dess funktion som rekreativstråk utredas och lyftas. Funktionen som öppet vattendrag i höjd med Enebacken och vidare österut ska stärkas och bevaras genom fortsatt hög nivå på skötsel och underhåll. Möjligheten att öppna upp och tillgängliggöra ytterligare delar av bäcken ska beaktas i samband med stads-utvecklingsprojekt.

7. Lerbäcken

Bäckens källa finns vid Skåneleden öster om Fogdaröds rekreativområde. Bäcken rinner under väg 13 strax öster om angöringspunkten till Fogdarödsområdet och fortsätter därefter mot sydväst i linje med Höörs östra utkanter innan den rinner

samman med Hörsån i Söderparken precis öster om Södra industriområdet.

Vägledning

Kommunen ser Lerbäcken som ett naturligt inslag i stadsmiljön och vill verka för att sträckan längs bäcken ska vara tillgänglig för allmänheten i mesta möjliga mån. I samband med planerandet och utbyggnaden av planområdet norr om väg 13 och öster om Norra Fogdarödsvägen ska bäckens kvaliteter och potential för rekreativområde beaktas. Dagvatten från området kan kopplas på och ledas vidare via Lerbäcken. Bäckens kvaliteter ska beaktas i samband med utvecklandet av grön- och bostadsområde vid Gyldenpris i östra Höör.

8. Kvesarumsån

Kvesarumsån utgår från Kvesarumssjön i Hörby kommun ca en kilometer norr om Södra Rörum. Endast en kort sträcka av ån rinner genom Höörs kommun och det är vid utloppet där Kvesarumsån rinner ut i Östra Ringsjön/Sätoftasjön precis söder om Jägersbo camping. Ån har goda fiskevatten har betydelse för besöksnäringens kopplat till flugfiske av regnbåge och öring. Ån rinner i kommungränsen till Hörby kommun. Planer finns på att dämna upp och skapa våtmarker en bit öster om åns utlopp.

Vägledning

Kommunen är positiv till att skapa en våtmark en bit uppströms från Kvesarumsån utlopp. Våtmarken kan med fördel tillgängliggöras för besökare och friluftsliv i överenskommelse med berörda markägare. Planerade åtgärder skulle även gynna den biologiska mångfalden. Kvesarumsån är ett mellan-kommunalt intresse och eventuella åtgärder längs med ån ska samordnas med Hörby kommun.

9. Rönne å

Rönne å rinner från Västra Ringsjön i kommungränsen med Eslövs kommun vidare västerut mot Stockamöllan och norrut innan den tar av västerut och slutligen rinner ut i Kattegatt vid Ängelholm i nordvästra Skåne. I Stockamöllan som tangerar Höörs kommun finns möjlighet att hyra kanot och att paddla ända ut till havet.

Rönne å är klassad som ett av Sveriges viktigaste ålvattendrag och ån håller också en egen laxstam. I Rönne å finns även havsöring. I Klippan finns tre vattenkraftverk utmed ån som utgör permanenta vandringshinder. Klippans kommun arbetar för att så småningom kunna ta bort kraftverken och skapa fria vandringsvägar för lax och havsöring så att dessa arter skulle kunna nå hela vägen till Ringsjön

Vägledning

Den del av Rönne å som rinner genom Höörs kommun har potential att utvecklas för friluftslivet. Kommunen vill verka för att öka tillgängligheten

och attraktionskraften för sträckan utmed åns norra sida. Rönne å är ett mellankommunalt intresse och eventuella åtgärder längs med ån ska samordnas med kommuner nedströms. Samordning av åtgärder som berör miljön kring åns sträckning genom kommunen behövs framför allt med Eslövs kommun som ligger på andra sidan ån.

10. Bråån

Bråån rinner upp i östra Skåne, i sydöstra hörnet av Hörby kommun nära den så kallade Fjällmossen, endast omkring två mil från Hanöbukten Bråån korsar kommunens sydspets och rinner i en ravin genom naturområdet vid Rövarekulan innan den rinner under E22:an vid Rolsberga och fortsätter västerut genom Eslövs kommun och slutligen ut i Kävlingsån.

Vägledning

Kommunen vill verka för att upprätthålla god tillgänglighet utmed den del av ån som rinner genom kommunen söder om Rolsberga. Bråån är ett mellankommunalt intresse vilket ska beaktas i samband med planering och eventuella åtgärder.



Rönneå

4.5 Besöksnäring och besöksmål

Besöksnäringen är en central del av kommunens näringsliv och infrastrukturen för friluftslivet är därför en viktig parameter för att den ska fungera. Goda anslutningar till de största besöksmålen och anläggningarna för boende är en förutsättning för att skapa möjligheter för utveckling av befintliga verksamheter. Kommunen vill underlätta för de stora besöksmålen att kunna locka till sig besökare som reser via kollektivtrafik, med cykel eller till fots via kommunens leder. Förutom att skapa fysiska förutsättningar genom goda förbindelser så måste kommunen även arbeta vidare med tydlig information och angoringspunkter som ytterligare kan öka tillgängligheten till viktiga besöksmål. Samverkan med kringliggande kommuner stärks ytterligare med MittSkåneTurism-samarbetet med Eslöv och Hörby. Tillsammans utvecklas regionen med ökande tillströmning av besökare och genom att de som kommer hit väljer att stanna kvar längre tid i regionen.

Vägledning för större besöksmål

Utpekade besöksmål är anläggningar för besöksnäring med naturen som bas och som har ett stort antal besökare. Anläggningarna är av särskilt stor betydelse för besöksnäringen.

- Verksamhetens möjlighet att utvecklas ska främjas.
- Möjligheten att ta sig dit med cykel och kollektivtrafik ska stärkas.

Vägledning för områden för besöksnäringen

Områden för besöksnäringen är yrkrävande besöksanläggningar på landsbygden i kommersiell regi. Områdena är av stor betydelse för besöksnäringen. Områden för besöksnäringen hör till användningstypen landsbygd i markanvändningskartan (se sida 6 i utvecklingsdelen)

- Förutsättningarna att utveckla besöksnäringen ska väga tungt vid eventuella förändringsanspråk

Besöksnäring i markanvändningskartan

Besöksnäring pekas ut i markanvändningskartan som punkter och områden.

Större besöksmål

De största och mest betydelsefulla besöksmålen i kommunen är utpekade som punkter i markanvändningskartan. Punkterna visar var själva kärnan eller angoringen ligger till dessa anläggningar. De två stora besöksmål som pekas ut som speciellt viktiga är Skånes djurpark och Bosjökloster.

Områden för besöksnäringen




















Områden för besöksnäringen är yrkrävande besöksanläggningar på landsbygden i kommersiell regi. Det gäller djurparken, campingarna och Bosjöklosters slott. Drift, skötsel och utveckling av anläggningarna innebär specifika förutsättningar som skiljer dessa områden från omgivande jord- och skogsbruk samt naturområden.

Större besöksmål och områden för besöksnäringen

A.(1.) Skånes djurpark och Grottnbyn

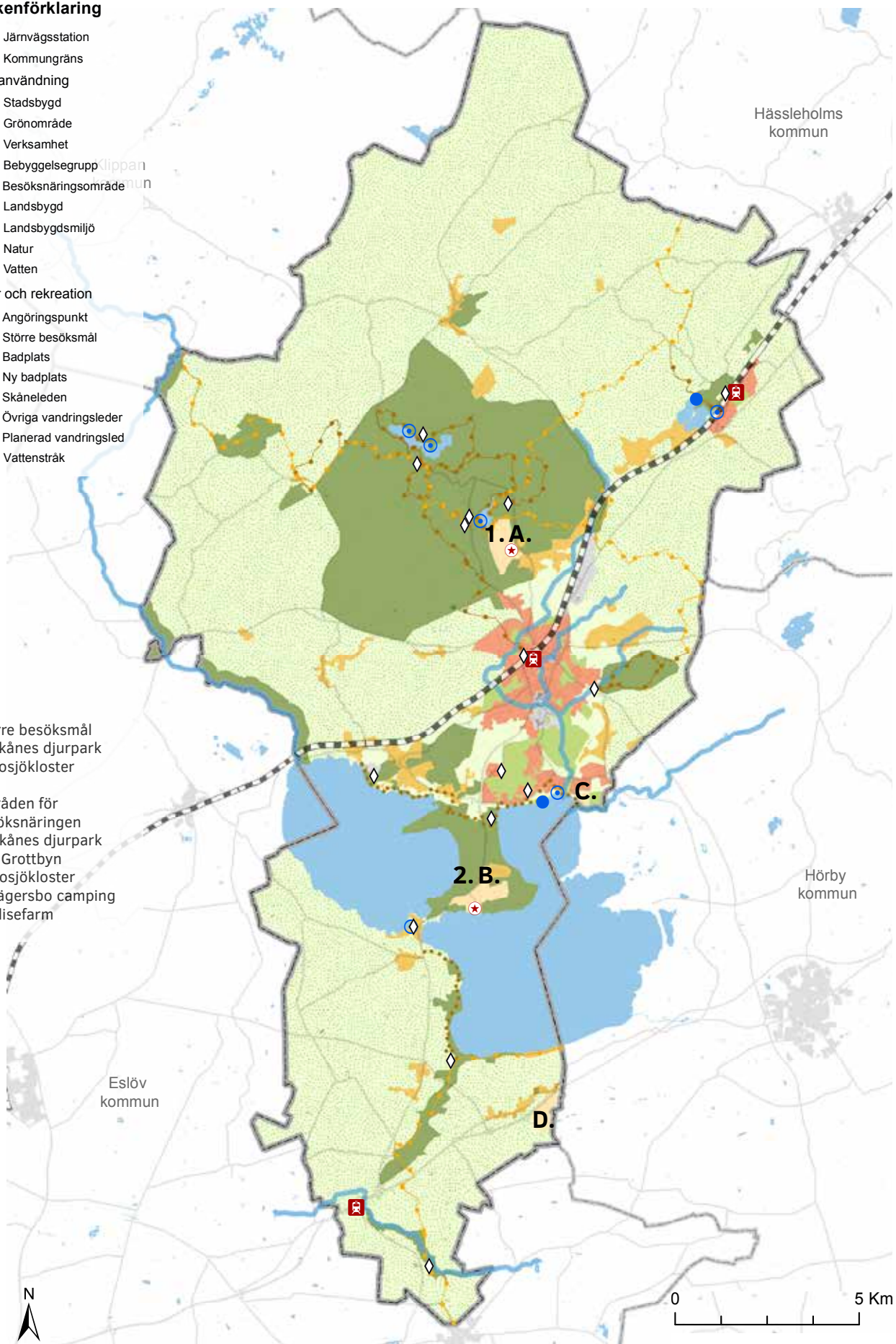
Djurparkens område är utpekad i markanvändningskartan som prioriterat för besöksnäring. Även den angränsande campingen söder om djurparkens område omfattas av det område som är prioriterat som område för besöksnäringen. Området för djurparken har speciella förutsättningar jämfört med landsbygd i övrigt eftersom djurparken är inhägnad och eftersom den lockar ett stort antal besökare.

Teckenförklaring

-  Järnvägsstation
-  Kommungräns
- Markanvändning**
-  Stadsbygd
-  Grönområde
-  Verksamhet
-  Bebyggelsegrupp
-  Besöksnärsområde
-  Landsbygd
-  Landsbygdsmitjö
-  Natur
-  Vatten
- Natur och rekreation**
-  Angöringspunkt
-  Större besöksmål
-  Badplats
-  Ny badplats
-  Skåneleden
-  Övriga vandringsleder
-  Planerad vandringsled
-  Vattenstråk

- Större besöksmål
 1. Skånes djurpark
 2. Bosjökloster

- Områden för besöksnäringen
 A. Skånes djurpark och Grottbyn
 B. Bosjökloster
 C. Jägersbo camping
 D. Elisefarm



Figur U4.5.1. Strategiskt betydelsefulla besöksmål i Hörs kommun.

Anläggningen är inte prövad genom detaljplan och upprättandet av områdesbestämmelser skulle därför kunna vara önskvärt för att bebyggelse och anläggningar inom parken ska växa på ett kontrollerat sätt.

Vägledning

Ny bebyggelse och nya anläggningar ska utformas med stor hänsyn till landskapsbilden och till grannar utanför parken. Höörs kommun ställer sig positiv till att reglera djurparken med områdesbestämmelser för att på det viset effektivisera bygglovprövningen inom parken. Det är till exempel möjligt att begränsa lovplikten för byggnader som uppfyller fastlagda kriterier. Initiativet för en sådan samlad reglering ligger hos djurparken.

B. (2.) Bosjökloster

Vid Bosjökloster är golfbanan och slottsmiljön utpekade som områden för besöksnäringen. Området är inte reglerat genom detaljplan. Anläggningarna utgör ett viktigt besöksmål i kommunen på samma gång som det är en betydelsefull arbetsgivare och en rik natur- och kulturmiljö. I anslutning till anläggningen hålls varje år mässor och event.

Vägledning

Kommunen ska verka för att skapa goda förbindelser med cykel och kollektivtrafik till Bosjökloster för att stimulera till hållbart resande, för att tillgängliggöra området för fler och för att ytterligare stärka underlaget för besöksnäring på platsen.

C. Jägersbo camping

Campingen ligger öster om Sätöfta, vid Sätöftasjöns norra strand och i nära anslutning till kommungränsen med Hörby. Kommunen ser campingen som en strategiskt viktig anläggning eftersom den erbjuder boende i anslutning till Ringsjön. Cam-

Konsekvenser Jägersbo camping

Skydd av natur-, kultur- och rekreativsvärden
Området ligger till stor del inom strandskydd. Utveckling av pågående verksamhet är särskilt skäl för dispens. Anläggning och drift förutsätts ske med stor hänsyn till strandskyddets syften. Frågan måste utredas närmare i samband med planläggning och dispensprövning.

Området omfattas av riksintresse för friluftsliv. Frågan om hur friluftslivet påverkas måste utredas närmare i samband med strandskyddsfrågan.

Området angränsar till riksintresse för naturvården i sydost. Campingverksamheten bedöms inte påverka naturvärdena. Det bedöms vara möjligt att utveckla campingen utan att påtagligt skada riksintressen.

pingen är inte reglerad i detaljplan men omfattas av strandskydd.

Vägledning

Det är angeläget för besöksnäringen i MittSkåne att campingen har möjlighet att utvecklas. Mark reserveras för att möjliggöra utökning och utveckling av campingområdet öster om befintlig camping. Mellankommunalt samråd behövs eftersom del av campingområdet ligger i Hörby kommun och den tänkta utökningen ligger i kommungräns.

D. Elisefarm

Elisefarm är en stor golf- och konferensanläggning i sydöstra delen av Höörs kommun som delvis ligger i Hörby kommun. Detaljplanen för anläggningen och golfbanan omfattar ett större område som även sträcker sig in i Eslövs kommun. På Elisefarm finns förutom golf- och konferens även restaurang, spa och hotellverksamhet. Planer finns på att utveckla och utvidga verksamheten.

Vägledning

Höörs kommun vill verka för att Elisefarm kan utveckla sin verksamhet fram till E22:s nuvarande dragning. Anläggningen är ett mellankommunalt intresse och måste samordnas med framför allt Hörby kommun.

Konferensanläggningar

Höörs kommun har ett flertal större anläggningar som möjliggör konferenser, event och kursverksamhet i naturnära miljö. Anläggningarna är viktiga för kommunen eftersom de utgör målpunkter och lockar besökare till Höör. Förutom den ovan nämnda Bosjökloster är andra betydelsefulla konferensanläggningar Åkersbergs stiftsgård, Elisefarm, Backagården och Höörs Gästgivarregård.

Besöksnäring i mindre skala

Besöksnäring utgör sammantaget en viktig näring inte minst tack vare tilltalande natur- och kulturmiljöer i kombination med de många verksamheter som finns och som erbjuder besökare en plats att övernatta och äta. Förutom boende med mat och logi ser kommunen gårdsbutiker, mathantverk och B&B som betydelsefulla inslag.

Inom ramen för LEADER (lokalt ledd utveckling) för MittSkåne finns en vision och målbild att MittSkåne år 2020 ska vara Skånes mest upplevelserika natur- och matland och ett attraktivt komplement till storstadscentra i Öresundsregionen. Möjligheterna i en natur med stor mångfald och en jordbruksbygd som lyckats diversifiera sin verksamhet på ett hållbart och inkluderande sätt har skapat tillväxt och sysselsättning. MittSkåne använder sina resurser på ett sätt så att de utnyttjas och förädlas både i form av produkter och tjänster där naturen är en viktig ingrediens och där livsmedelsproduktionen

utvecklats på ett innovativt sätt. Naturen och möjligheter till matkonsumtion ur ett brett perspektiv ger möjligheter till upplevelser både för de egna invånarna och för besökare från när och fjärran.

Som grund för verksamheten ligger den lokala utvecklingsstrategin 2014-2020. Strategin är framtagen i dialog med näringsliv, ideell och offentlig sektor i området samt andra utvecklingsaktörer aktiva i närområdet och avstämning har även gjorts gentemot regionala och lokala planer och strategier.

Aktiviteter och upplevelser

Inom kommunen finns idag en mängd småföretagare som erbjuder upplevelser för besökare, några exempel på det är glasblåsning, trädklättring eller spavistelse. Flera av dessa verksamheter har en nära koppling till naturen.

Fiske och jakt är betydelsefulla näringar för Höörs kommun som är direkt beroende av naturen som fungerande livsmiljö. Omfattande skogsområden i kombination med läget relativt nära kontinenten lockar såväl nationella som internationella besökare till jaktmarkerna i Höörs kommun.

Kommunen har erbjuder ett flertal anläggningar för friluftsliv och aktiviteter i kommunal regi. Förutom redan nämnda leder, natur och vattenområden så finns ett flertal badplatser i Frostavallenområdet och vid Ringsjön samt en vid Tjörnarpsjön.

De stora besöksmålen utgör självklara dragplåster för besöksnäringen i kommunen men i kombination med ett aktivt informationsarbete och framåtanda så finns goda förutsättningar för flera näringsidkare att växa och utveckla sina verksamheter.

Samverkan i MittSkåne

Eslöv, Höör och Hörby kommuner samverkar i ett partnerskap med Tourism in Skåne och Företagarföreningen Mitt Skåne för att öka tillväxten för besöksnäringen i MittSkåne genom långsiktig och hållbar destinationsutveckling och samordnad marknadsföring. I förlängningen ska arbetet leda till fler arbetstillfällen och ökad lönsamhet i företagen i MittSkåne.

Genom en gemensam samordning av besöksnäringen kan man få besökare att stanna längre och att hitta fler besöksmål inom regionen. De besökare som intresserar sig för regionen har som regel begränsade kunskaper om hur kommungränserna ser ut. Istället är det de kvaliteter som finns i regionen som de är ute efter. Samarbetet erbjuder en plattform för samverkan och utbyte över kommungränserna. Samarbetet startades 2015 och redan har man kunnat se en ökning av antalet gästnätter i regionen. De som är anställda i MittSkåne Turism sitter i dag placerade i Hörby men arbetar likvärdigt med samtliga tre kommuner som ingår i samarbetet.

Faktaruta MittSkåne Turism

Strategisk plattform för besöksnäringen i MittSkåne

Fyra huvudteman för besöksnäringen presenteras:

• Djur & Natur

Naturupplevelserna är centrala för MittSkånes profil, men nya produkter och företag behöver utvecklas som stödjer outdoor- aktiviteter. Skånes djurpark är unik och ett viktigt besöksmål för många.

• Outdoor – vandring, cykling, fiske och paddling

Här finns goda möjligheter att locka internationella gäster, men kommersialisering av verksamheterna behövs. Fiskevatten och vandringsleder håller god standard, men långsiktig kvalitetshöjning och internationalisering behövs. Cykling blir allt mer populärt och satsning på uppgraderade cykelleder krävs. Möjligheterna att utveckla paddling är goda.

• Mat & Dryck

Mat och dryck är ett strategiskt viktigt utvecklingsområde som behöver stärkas för profilering mot den internationella marknaden. Det finns goda möjligheter att kombinera wellness, ekologiska och lokala produkter med måltidsupplevelser. Samarbete, paketering och marknadsföring: För att kunna möta den internationella marknaden krävs välutvecklade samarbeten mellan företag, produktutveckling, paketering av resmål och upplevelser samt gemensam marknadsföring.

• Slott

Slotten är en stark profil för MittSkåne som skapar förutsättningar för att ytterligare stärka MittSkåne som besöksregion. Detta genom att förlänga vistelsen för besökare och genom att locka nya målgrupper att besöka regionen. Besök på slotten kan kombineras med andra aktiviteter och skapa mervärde för såväl besökare som näringsidkare. Slotten har en viktig funktion som förvaltare av natur- och kulturarv i de gamla slottsmiljöerna och fungerar på så vis ofta som historiebärare och kunskapsförmedlare.

Kommunernas olika roller som arena för nätverkskapare, utvecklingsstöd, tillståndsmyndighet samt samordnare i marknadsföring och försäljning bör förtydligas och utvecklas ur ett tillväxtperspektiv.

Källa: MittSkåne Turism



Pågatåg vid Höörs station

Spår
3

SKANE

Bra Miljöval