

ANTAGANDEHANDLING

# Vindkraft

Tillägg översiktsplan för Höörs kommun 2002



# INNEHÅLL

<b>INLEDNING</b>	sid
Syfte	2
Bakgrund	2
Sammanfattning	2
Inriktning	3
<b>BAKGRUND</b>	
Lagstiftning och styrande mål	4
Tidigare ställningstagande	5
Ansökningar nya vindkraftverk	5
<b>FÖRUTSÄTTNINGAR</b>	
Vindenergi	6
Kultur- och naturmiljö	8
Bebyggelse	10
Turism och friluftsliv	12
Landskapstyper och visuell tålighet	18
Sammanfattande redovisning av konflikter och anspråk	22
Hälsa och säkerhet	30
<b>FÖRSLAG</b>	
Riktlinjer	32
Bakgrund och motiv	33
Policy för mindre vindkraftverk	34
Områdesbeskrivningar och miljökonsekvenser	35
<b>MILJÖKONSEKVENSER</b>	
Bakgrund	40
Avgränsning av MKB	40
Betydande miljöpåverkan	41
Alternativförslag	41
Konsekvenser för miljön, områden och zoner	41
Konsekvenser för miljön, omgivningspåverkan	43
Uppfyllande av miljömålen	45

### Syfte

Syftet med detta tillägg till översiktsplanen är att utreda eventuella möjligheter för en utbyggnad av vindkraftverk samt klargöra kommunens syn på vindkraftsetableringar.

En vindkraftsetablering sker vanligen på initiativ av ett enskilt företag eller markägare. En övergripande planering är nödvändig för att kunna styra utbygganden av vindkraft till platser där få människor störs och viktiga natur- och kulturvärden inte skadas.

Planen redovisar bland annat områden med olika grader av konflikter när det gäller etablering av vindkraftverk. För ett slutligt ställningstagande krävs detaljerade studier. Planen redovisar även områden där det inte är lämpligt att etablera vindkraftverk. Tillägget till översiktsplanen redogör också för vilka riktlinjer som gäller vid etablering av vindkraft. Riktlinjerna gäller vid etablering av stora vindkraftverk. Planen innehåller också en policy vid etablering av mindre kraftverk, så kallade gårdsverk.

### Bakgrund

Kommunfullmäktige antog 2002-08-28 översiktsplan för Höörs kommun. Sedan dess har de tekniska förutsättningarna inom vindkraftsindustrin förändrats. De nya förutsättningarna för en utbyggnad av vindkraft finns inte med i gällande översiktsplan. Kommunstyrelsens arbetsutskott beslutade 2007-05-22 att ett underlag för riktlinjer och lokalisering av vindkraftverk ska arbetas fram. Riktlinjerna har utformats som ett tillägg till översiktsplanen för vindkraft. Genom att arbeta med tillägg kan översiktsplanen hållas aktuell. Vid en senare omarbetning av kommunens översiktsplan kommer detta tillägg att inarbetas.

Tillägget ersätter det avsnitt i översiktsplanen som behandlar Energi och vindkraft och som avser vindkraft och policy vid lokalisering av vindkraftverk.

Vindkraft, tillägg till översiktsplan Höörs kommun 2002, upprättad 2008-05-06 har varit föremål för samråd under tiden 2008-07-28 - 2008-09-15. Efter samrådet har förslaget bearbetats med utgångspunkt från inkomna synpunkter, ny lagstiftning, utvidgade analyser och nya ställningstagande.

Kommunstyrelsen godkände 2010-01-02 §2, Vindkraft, tillägg översiktsplan 2002 för utställning. Detta förslag har ställts ut och remitterats enligt bestämmelserna

i Plan- och bygglagen under tiden 2010-03-01 - 2010-04-30. Inkomna synpunkter har sammanställts i ett utlåtande.

Planförslaget har utarbetats av Planenheten, Bo Johansson, stadsarkitekt och Inger Wickström, planingenjör, Höörs kommun.

### Sammanfattning

Riktlinjerna och analyserna avser stora vindkraftverk, i dagsläget oftast med en totalhöjd på 140-150 meter. Som stora verk definieras alla verk högre än 30 meter. För verk mellan 20-30 meter redovisar planen en policy för mindre vindkraftverk, så kallade gårdsverk.

De tekniska förändringarna och nya beräkningar av vindenergin visar att det kan vara ekonomiskt lönsamt att bygga vindkraftverk i skogsbygder. Detta har lett till att kommuner med mycket skog, som exempelvis Höörs kommun, blivit intressanta för framtida vindkraftsexploatering. Från att endast ha haft några enstaka bygglovansökningar om vindkraftverk fanns det i slutet av 2007 förfrågningar på över 25 verk i Höörs kommun.

Planen har utifrån allmänna intressen, befintliga planer och bestämmelser analyserat kommunens förutsättningar för etablering av vindkraft. Planförslaget anger kommunens ställningstagande i fråga om vindkraftsetablering för hela kommunens yta.

Planen redovisar ett område som kan vara lämpligt för vindkraftsetablering. Området betecknas som område med mindre konflikter. Redovisningen innebär ingen garanti att området är lämpligt, detta avgörs vid en mer detaljerad prövning i samband med detaljplan, tillstånd eller vid kommunens tillstyrkande.

Förslaget är uppdelat i olika kapitel som förklarar innehållet i tillägget till översiktsplanerna.

Det första kapitlet beskriver planens bakgrund och syfte. Därefter redovisas vilka förutsättningar som påverkar vindkraftsutbyggnaden. Efter det följer ett kapitel som beskriver förslaget och dess uppbyggnad. Här redovisas riktlinjer, områdesbeskrivningar med konsekvenser. Planen avslutas med en miljöbedömning och konsekvensbeskrivning.



## **Inriktning**

En viktig målsättning är att ta tillvara den miljövänliga resurs som vinden utgör på ett sätt så att vindenergin i kommunen utnyttjas optimalt. Viktigt är också att bruket av vinden som energiresurs inte medför att andra värden och möjligheter påverkas negativt. En avvägning måste därför göras gentemot andra intressen i landskapet, som t ex bebyggelse, kultur- och miljöintressen, boende, turism och friluftintressen.

Särskild vikt har lagts på att analysera behovet av områden för friluftsliv och rekreation på kort och lång sikt. De delar av kommunen som betecknas som stora opåverkade områden och tysta områden är därvid särskilt intressanta.

Planeringen för vindkraft är avsedd att underlätta hanteringen av ansökningar för vindkrafts-etableringar. Det kan gälla både vid prövningar enligt miljöbalken eller enligt plan- och bygglagen. Planen ska ge information till vindintressenter så att de söker sig till områden med förutsättningar för vindkraft. På så sätt underlättas och kortas handlägningsarbetet.

En ny syn på utbyggnad av vindkraften bör införas, nämligen att den ska ses som en industriell verksamhet med åtföljande hänsynstaganden, som en sådan verksamhet förutsätter.

Förslaget utgår från en utveckling av vindkraft med dagens dominerande vindkraftstyp samt med inriktning på större sammanhängande etableringar. Den största ökningen av energiproduktionen bedöms kunna ske i dessa områden. Det är också där det finns störst behov av att utreda alternativen och konsekvenserna. Den vindkraft som etableras ska så långt möjligt anpassas till landskapet med syftet att ge möjlighet att producera miljövänlig energi.

### Lagstiftning och styrande mål

Riksdagen vill se en snabbare utbyggnad av vindkraften i landet och att den ges en högre prioritet än vad som tidigare varit fallet. I proposition 2005/06:143, som antogs av riksdagen i juni 2006, betonas vikten av att kommuner, länsstyrelser och andra myndigheter aktivt bidrar till förbättrade förutsättningar för etablering av ny vindkraft. I propositionen talas om vindbruk istället för vindkraft, för att betona kopplingen till den areella näringen.

#### *Ny lagstiftning*

För att underlätta prövningen vid uppförande av vindkraftverk har lagstiftningen fått en ny utformning. Plan- och bygglagen och miljöbalken ändras så att nuvarande krav på detaljplan och bygglov tas bort i de fall uppförandet av vindkraftverk har fått tillstånd enligt miljöbalken. På så vis undviks prövning som till stor del handlar om samma frågor. Tillstånd enligt miljöbalken gäller i de flesta fall grupper av större verk. Det är dock fortfarande krav på detaljplan för grupper av större verk när de avses att uppföras i områden där det råder stor efterfrågan på mark för bebyggelse m.m. Kommunen avgör i andra fall om detaljplan behöver upprättas.

Det är krav på bygglov när vindkraftverket överstiger en höjd på 20 meter och/eller om storleken på rotorn är större än 3 meter.

I de fall uppförandet av ett vindkraftverk har fått tillstånd enligt miljöbalken får prövningsmyndigheten endast ge tillstånd till vindkraftanläggningen om kommunen har tillstyrkt den. Kommunerna behåller på så vis sitt inflytande vid en etablering. Krav på miljötillstånd gäller gruppstation för vindkraftverk med två eller flera vindkraftaggregat högre än 150 meter eller grupp med 7 eller flera högre än 120 meter.

#### *Planeringsprocessen*

Alla kommuner ska enligt plan- och bygglagen ha en översiktsplan (ÖP) som omfattar hela kommunen. Planen kan innehålla kommunens vision och vara dess strategiska dokument för den framtida utvecklingen. Arbetet med en översiktsplan kan indelas i olika planeringsskeden, program, samråd, utställning, antagande och aktualitetsprövning.

En kommunomfattande översiktsplan kan ändras

genom ett tillägg. Detta innebär till exempel att

en planeringsfråga vars redovisning i planen saknas eller bedöms inaktuell behandlas över hela kommunens yta. Genom att arbeta med tillägg till översiktsplanen kan planen hållas aktuell i väntan på en omarbetning. Frågor som kan behandlas genom tillägg till översiktsplanen är till exempel vindkraft. Översiktsplanen är inte juridiskt bindande.

En översiktsplan antas alltid medföra en betydande miljöpåverkan enligt miljöbalken (MB), och därför ska planens miljökonsekvenser redovisas enligt bestämmelserna i miljöbalkens 6 kapitel om miljöbedömningar.

Det är viktigt att konsekvensanalyser används tidigt i processen för att väga olika alternativ mot varandra. Konsekvensanalyser ska behandla hela hållbarhetsbegreppet; ekologisk, ekonomisk och social hållbarhet.

## Tidigare ställningstaganden

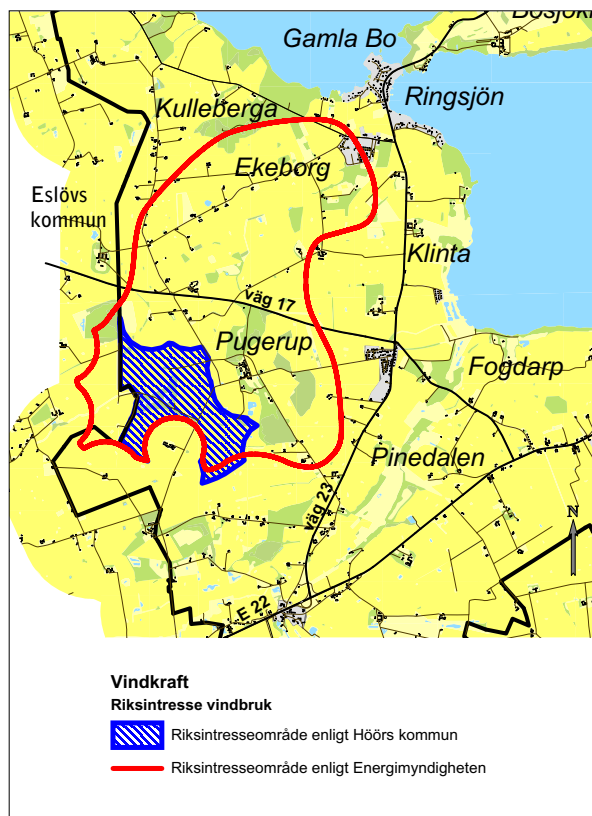
Översiktsplanen antagen 2002-08-28 redovisar två områden som intresseområden för vindkraft i den södra delen av kommunen. Planen redovisar också mål och riktlinjer för vindkraft samt en policy hur vindkraftverk ska lokaliseras och utformas.

### Översyn av riksintresseområden för vindkraft 2007

Energimyndigheten och länsstyrelsen pekade i översynen ut lämpliga områden för energiproduktion, vindenergi utifrån olika kriterier. Kommunen har i april 2007 redovisat sin uppfattning.

### Energimyndighetens förslag till riksintresseområde

Energimyndigheten har genomfört en översyn av riksintresset för vindbruk och presenterade under våren 2008 de nya riksintresseområdena. I Höörs kommun redovisas ett område väster om Snogeröd, med en utbredning från Ekeborg i norr till Kråkarp i söder samt västerut fram till kommungränsen mot Eslövs kommun. Kommunen uttalade då, mot bakgrund av tidigare ställningstagande, att området norr om väg 17 inte är lämpligt som riksintresse energiproduktion vindbruk. Riksintresset bör omfatta det av länsstyrelsen i Skåne län 2007-03-28 utpekade området.

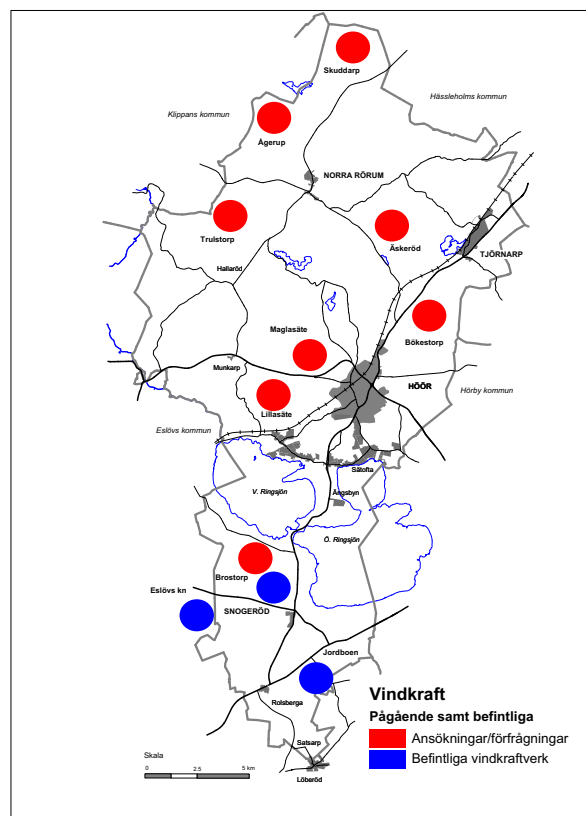


## Ansökningar/förfrågningar nya vindkraftverk

Ett större antal ansökningar på nya vindkraftverk har kommit in till Miljö- och byggnadsnämnden i form av förhandsbesked för bygglov eller bygglov. Några verk håller också på att miljöprövas av länsstyrelsen enligt miljöbalkens bestämmelser.

Ansökningarna omfattar totalt 25 vindkraftverk varav 3 har fått bygglov och håller på att byggas. Dessa ligger nordväst om Snogeröds by. Dessutom finns det förfrågningar på ytterligare cirka 15 vindkraftverk.

Storleken på verken har inte preciserats i ansökningarna eftersom den tekniska utvecklingen går snabbt. I ansökningarna nämns en navhöjd på mellan 80-100 m och en rotordiameter på 80-100 m. En tydlig inriktning i ansökningarna är att eftersträva anläggningar med högpresterande vindkraftverk med långsamgående rotorblad.



### Vindenergi

Då Höör är en kommun med både slättland, stora sjöar och skogsområden varierar vindförutsättningarna relativt mycket inom kommunen. De bästa vindförutsättningarna i kommunen finns uppe på de skogsklädda höjderna i norr. Kartan på vidstående sida redovisar årsmedelvinden (m/s) 72 meter ovan nollplansförskjutningen, det vill säga ovan eventuella trädtoppar och andra föremål på marken, enligt en vindenergikartering gjord år 2007 av Uppsala universitet. Anledningen till att vindarna anges ovan nollplansförskjutningen och inte ovan mark är att beräkningar av alla vindar är gjorda utan kännedom om höjden på skogen. Beräkningarna är gjorda med kunskap om typen av markanvändning (skog, åkermark etc.) men inte den verkliga höjden på skogen.

På de högsta skogsklädda höjdryggarna längst i norr samt på två lokala höjder är årsmedelvinden 7,5 m/s. Detta är en relativt stor vindpotential på land i Skåne även om det finns många stora områden i Skåne och i södra Sverige med ungefär samma eller högre energinnehåll. Övriga delar i norr har årsmedelvinden på 7,0 sekundmeter. Mellan dessa delar, som huvudsakligen ligger i vindsugga, är årsmedelvinden under 7,0 sekundmeter.

Årsmedelvinden ger endast en fingervisning om den vindenergi som potentiellt kan utvinnas i ett visst område. Redovisningen av vindens energinnehåll är en annan metod, där det dock inte finns några färskare karteringar. Den senaste karteringen av energinnehållet är gjord av SMHI 1994 och visar energinnehållet 40 meter över marken, vilket är alltför lågt för att vara helt tillämpligt på många av dagens stora vindkraftverk. Det var denna kartering som utgjorde underlag till gällande översiktsplans val av intresseområde för vindkraft.

Områden med skog och kuperad terrängen ger vad man kallar ”ytskrovlighet” vilket medför en mer turbulent vind. Det är omdiskuterat hur negativ denna effekt egentligen är. Genom en noggrann placering av mycket höga vindkraftverk, som väsentligt höjer sig över skogen, kan negativa effekter minimeras.

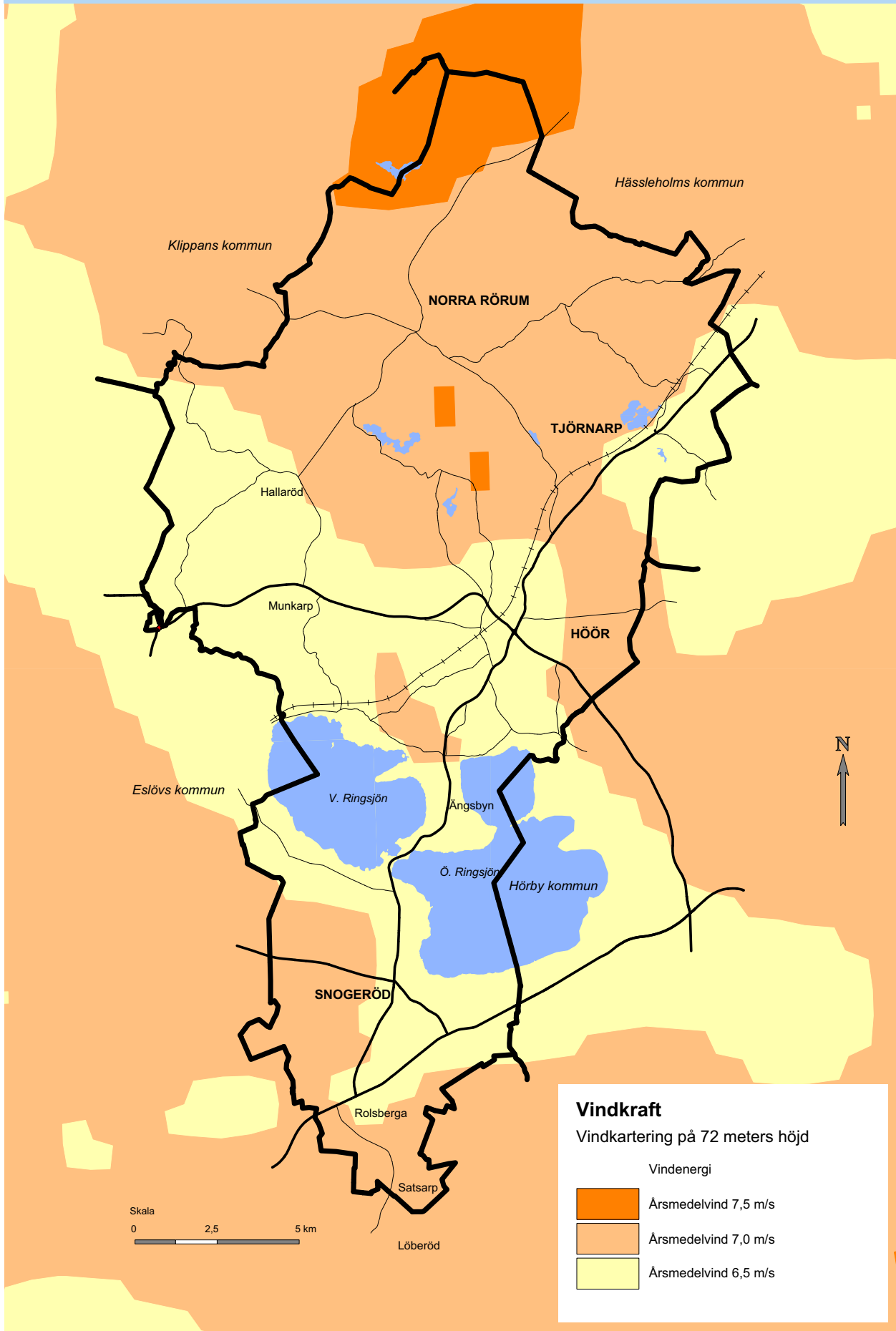
Medelvinden är inte det enda viktiga vid lokaliseringen av vindkraftverk. På en plats med platt landskap och låg vegetation är turbulensen, vindens korta tidsvariationer sekund från sekund, låg och

vindhastighetens ändring med höjden, vindgradienten, liten.

I skogen kan medelvindhastigheten på en viss höjd vara samma som medelvindhastigheten i ett slättlandskap. Turbulens och vindgradient kommer emellertid att vara olika mellan slätt- och skogslandskapet. Detta påverkar de påfrestningar som ett vindkraftverk utsätts för, men även hur mycket energi som verket fångar. Vid en turbulent och varierande vind blir vindkraftverket inte lika effektivt.

Karteringen ger uppskattningar av medelvinden, men inte hur mycket energi man får från ett vindkraftverk. Enkelt uttryckt kan sägas att samma medelvind i navhöjd i ett slättlandskap är bättre än samma medelvind i navhöjd i ett skogslandskap. Detta är viktigt att beakta vid projektering och uppskattning av årsproduktionen i skogslandskap.

# FÖRUTSÄTTNINGAR



## Kultur- och naturmiljö

### Kulturmiljö

I översiktsplanen sägs att den kulturhistoriska mångfalden och särarten i det skånska landskapet ska bevaras och göras tydlig. Inriktningen är också att kulturmiljön ska nyttjas som en positiv och dynamisk resurs.

De kulturmiljöer som redovisas nedan och på karta har sitt ursprung i den historiska och kulturella dimensionen. Kort kan denna beskrivas som att kommunen kan delas in i tre regioner. Norr om Ringsjön dominerar ett starkt kuperat landskap och stenbundet skogslandskap, som en del av Linderödsåsen. Kring Ringsjön präglas landskapet av låglänt åkermark, sjöarna, mossarna och Rönne å. Söder om sjöarna finns ett svagt kuperat och i hög grad uppodlat landskap.

I området norr om Ringsjön har den uppodlade marken ofta tillkommit genom utdikning av våtmarker. Under senare delen av 1900-talet har det öppna landskapet minskat till fördel för skogsplanteringar, främst av gran. Bebyggelsen består vanligen av små byar och ensamliggande gårdar med omgivande betes- och odlingsmark. I många fall består vägstrukturen av smala starkt slingrande äldre vägar. Många små jordbruk har lagts ned och fått ändrad funktion, t ex som fritidshus.

Ålderdomligt kulturlandskap är en kombination av olika naturtyper där skogsdungar, hagmarker och åker omväxlar. Ett sådant småbrutet landskap är ofta artrikt. Kulturlandskapet är också intressant som rekreations- och besöksmål.

Som riksintresse anges området Ageröd-Bosjöklöster - Mölleriket. Detta område innefattar dalgångsbygd och slottslandskap kring Rönne å och Västra Ringsjön med förhistoriska bosättnings- och brukningskontinuitet.

De regionala och lokala intressena omfattar till stor del de små byarna med deras omgivning. Dessa intressen omfattar även större gårdar som Elisefarm och Hejdeholm.

Länsstyrelsen har redovisat 13 miljöer som särskilt värdefulla kulturmiljöer i kommunen.

### Naturmiljö

Kommunen är mycket naturskön med stora mark- och vattenområden med betydelse som friluftsturism- och rekreationsområden samt med ett stort biologiskt naturvärde. Genom att värna om natur och vatten tillvaratas långsiktigt kommunens intressen. Flera områden i kommunen har mycket höga naturvärden även i nationellt perspektiv.

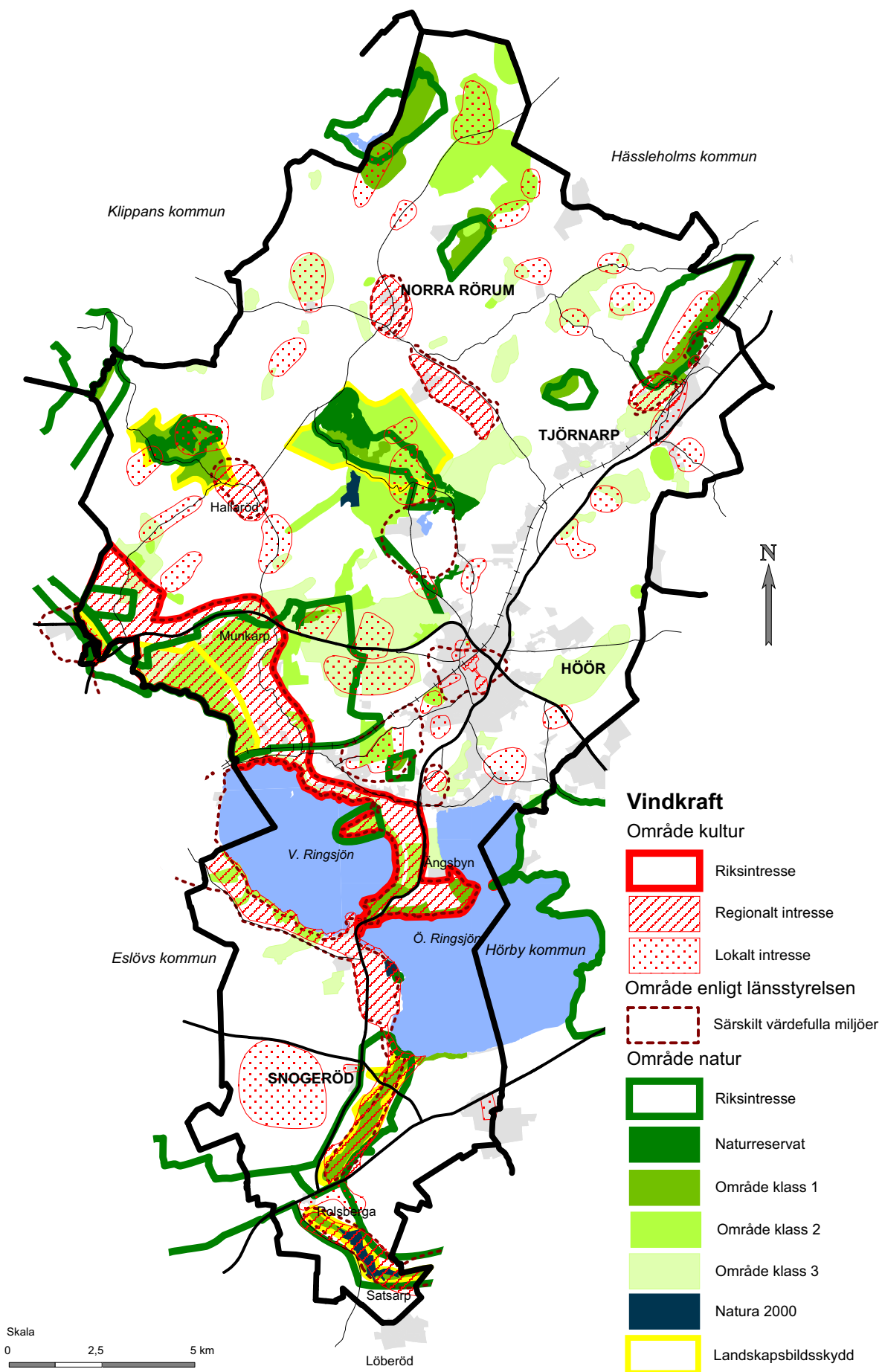
Geologiska naturvärden som till exempel tydliga skärningar i berggrunden, områden med typiska geologiska formationer, basaltkupper och rullstensåsar har stor betydelse för upplevelsen och förståelsen av varför landskapet ser ut som det gör.

I Höörs kommun finns 14 områden som utsetts som riksintresseområden för naturvärden samt 3 Natura 2000-områden och 5 områden med landskapsbildsskydd. Dessutom finns i naturvårdsprogrammet 29 prioriterade värdefulla naturområden.

Stora delar av den norra delen av kommunen omfattas av miljöbalkens grundläggande bestämmelser för hushållning med mark- och vatten ”stora mark- och vattenområden som inte alls eller endast obetydligt är påverkade av exploateringsföretag eller andra ingrepp i miljön”. Dessa områden skall så långt möjligt skyddas mot åtgärder som kan påtagligt påverka områdenas karaktär. Bestämmelsen syftar till att bevara större sammanhängande landsbygds- och vattenområden samt skydda dessa mot större strukturbildande exploateringsföretag vilka kan påverka ett områdes karaktär i form av t ex buller, utsläpp eller störningar på landskapsbilden.



# FÖRUTSÄTTNINGAR





# FÖRUTSÄTTNINGAR

## Bebyggelse

Med utgångspunkt från Översiktsplanen 2002, kompletterad med nytt material, redovisas nedan de allmänna intressena som är motstående till en vindkraftsetablering.

### Tätorter samt utbyggnads- och expansionsområden

I kommunens översiktsplan redovisas befintlig tätortsbebyggelse samt de utbyggnadsområden som kommunen anser vara lämpliga för bostäder i framtiden. Områdena täcker utbyggnadsbehovet för cirka 20 år framåt i tiden, beroende på utbyggnadstakt. Även om vi idag planerar för hur våra tätorter kommer att utvecklas i framtiden står vi med facit i hand först långt senare. Ändrade förutsättningar runt kommunens tätorter kan öppna upp områden som idag är ointressanta för bostäder eller släcka ut områden som nu är intressanta. Denna osäkerhet ger skäl till ett generöst vindkraftsfritt område runt tätorterna. Vindkraftsetableringar ska inte kunna stå i vägen för tätortsexpansion. Översiktsplanen anger också att det ska finnas grönområden i och i närheten av tätbebyggelse så att alla invånare i största utsträckning kan få tillgång till natur- och grönområden till rekreation och avkoppling inom rimligt avstånd från bostaden.

Hörs tätort ska med en zon av två kilometer hållas fritt från vindkraftverk. För Tjörnarps, Norra Rörums och Snogeröds tätorter gäller en zon på en kilometer.

### Planlagda områden

De utbyggnadsområden för bostäder som utpekats i översiktsplanen ansluter till tätorterna och omfattas i de flesta fall av tätorternas frizon enligt vidstående beskrivning. För planlagd, ej utbyggd, fritidsbebyggelse samt annan planlagd mark, t.ex. Elisefarms golfbana finns skäl för att även dessa områden hållas fria från vindkraftverk med en zon av 600 meter.

### Samlad bebyggelse

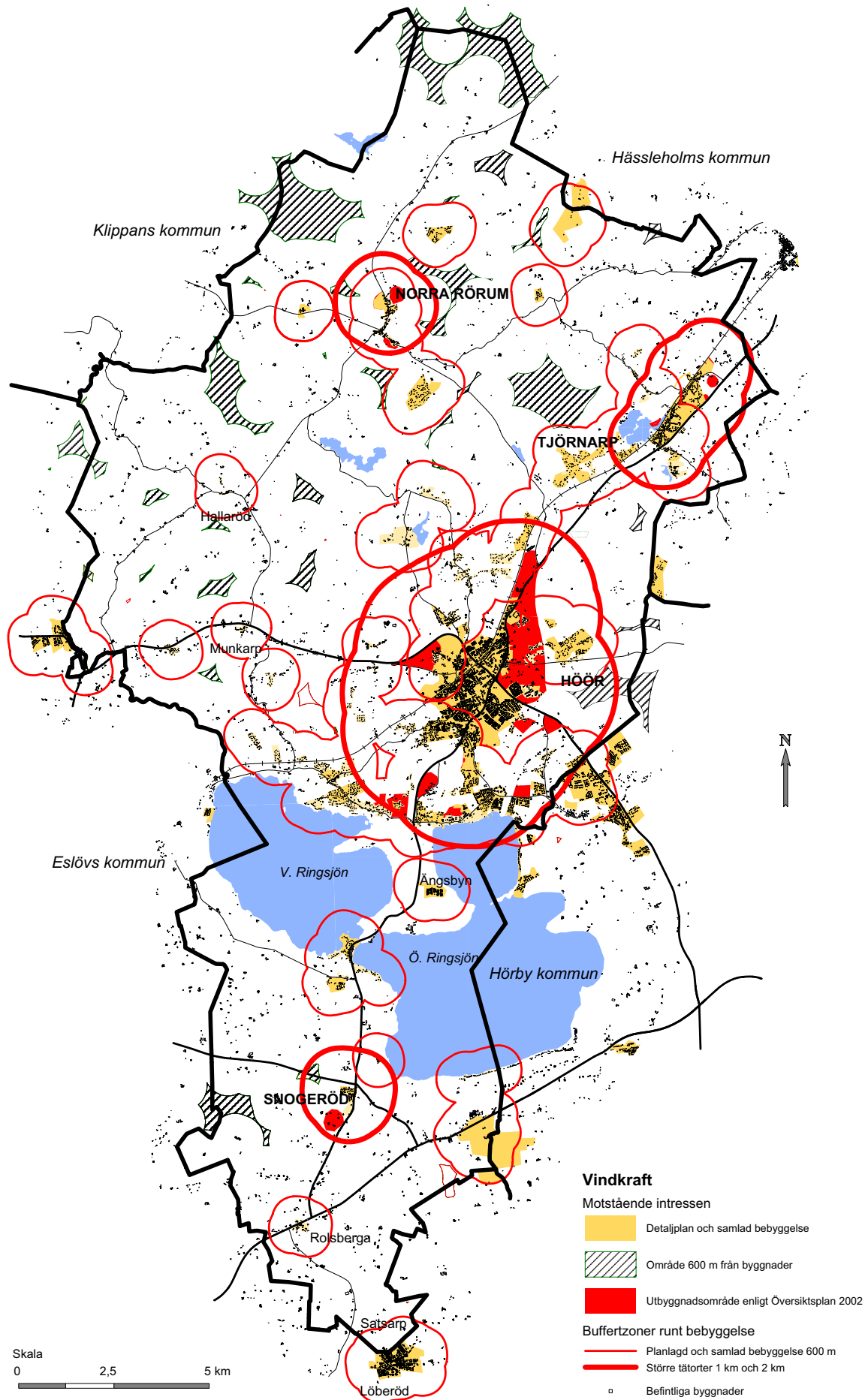
Grupper med fritidsbebyggelse, byar samt övriga bebyggelsegrupper redovisas under benämningen samlad bebyggelse. I översiktsplanen ges möjlighet till komplettering och förtätning av fritidsbebyggelsen och byarna. Detta kan t.ex. ske genom byggnation

på lucktomter och annan lämplig mark. Samlad bebyggelse ska med en zon av 600 meter hållas fria från vindkraftverk.

### Enskilda bostäder

Vid lokalisering och drift av vindkraftverk ska gällande riktvärden för buller och skuggor inte överskridas vid bostäder. Med beaktande av de höga vindkraftverk som för närvarande uppförs ska dock visuell upplevelse, trivsel och säkerhet vara dimensionerade för avstånd mellan enskilda bostäder och vindkraftverk. Avståndet 600 meter till enskilda bostäder, samlad bebyggelse samt utbyggnadsområden har valts med utgångspunkt från att det är det minsta avstånd som generellt fordras med hänseende på buller från två verk. Ett rimligt avstånd mellan enskilda bostäder och vindkraftverk är ca 600 meter, men prövas i det enskilda fallet.

# FÖRUTSÄTTNINGAR



## FÖRUTSÄTTNINGAR

### Turism och friluftsliv

#### Behovet av områden för friluftsliv och rekreation

Behovet av områden för friluftsliv och rekreation har ökat i dagens samhälle, med ett allt högre tempo i arbetslivet, längre arbetsresor samt större och tätare städer. Många människor söker sig därför utomhus och har då landskapet som bas för olika aktiviteter. Andra kan nyttja landskapet för enbart förflyttning från en plats till en annan t.ex. till och från arbetet. En gemensam nämnare för de som använder landskapet för aktiviteter är att man söker upplevelser, ibland i kombination med något annat.

#### Kommunens planer och program

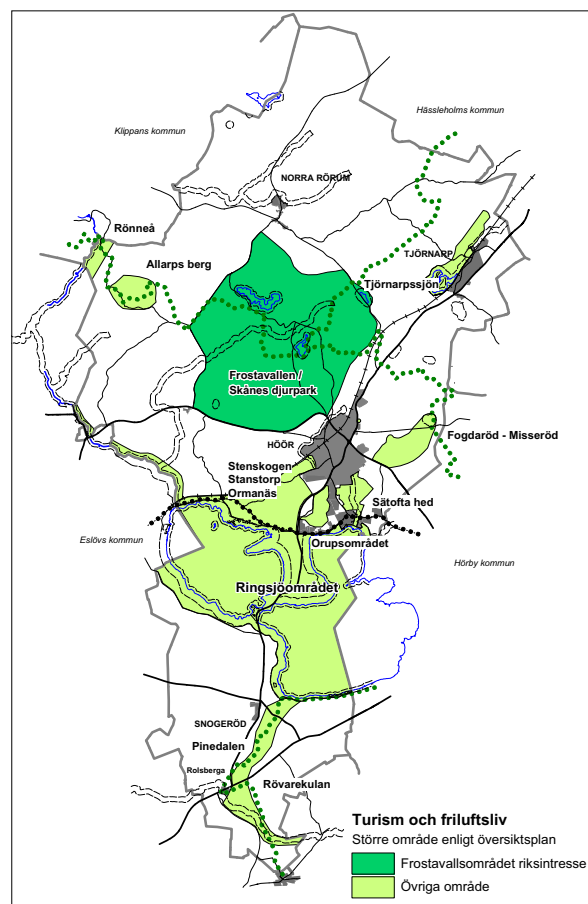
Turismen har under lång tid utvecklats till en allt viktigare näring i kommunen. Antalet anläggningar och storleken på anläggningarna har ökat samtidigt som inriktningen och efterfrågan på olika produkter förändrats. Det centrala läget i Skåne, de goda kommunikationerna med övriga Sverige, Danmark och kontinenten innebär positiva faktorer för en utveckling. Öresundsförbindelsen har inneburit att fler turister från Danmark och Tyskland har sökts sig till kommunen, eftersom Höörs kommun har den vildmark som ligger närmast brofästet.

I Höörs kommun omsatte turist- och reseindustrin 337 miljoner kronor under år 2008. Den totala turistomsättningen ökade med cirka 22,5 miljoner kronor eller 7,2 % jämfört med år 2007. Den viktigaste kommersiella boendekategorin är hotellen som svarade för ca 37 % av omsättningen när det gäller övernattningsnätter. Dagbesöken är den omsättningsmässigt största kategorin med hälften av den totala turismomsättningen 2008.

Naturen och närheten till den är en viktig del av Höörs profil. Detta kräver att kommunen även framöver värnar om naturvärdena och de värden som förknippas med naturen, t.ex. ostördhet och tysthet. Det kommunen främst kan erbjuda besökande och turister är knutet till naturen och rekreativitet, t.ex. vandringar/promenader, fiske, djurparksbesök, samt varierande boendemöjligheter på hotell, vandrarhem, stugor och camping.

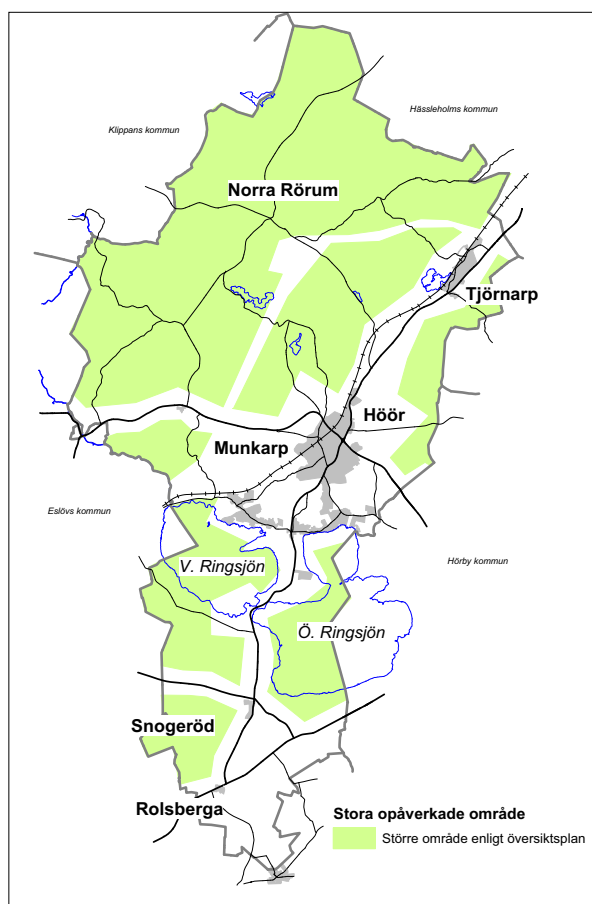
I Översiktsplan 2002 finns i avsnittet *Turism och*

*friluftsliv* mål och riktlinjer som bland annat anger att områden för turism och friluftsliv ska bindas samman med stråk så att de bildar sammanhängande områden. Ett annat mål är att kulturlandskapets kvalitéer ska utvecklas genom bevarande av naturområden och byarnas karaktär. Det viktigaste området är Frostavallen - Skånes Djurpark som är riksintresse för friluftslivet. Området är centrum och basområde för friluftslivet i kommunen och regionen.



Översiktsplanen redovisar också *Stora påverkade områden*. Det är områden som inte alls eller obetydligt är påverkade av exploateringsföretag eller andra ingrepp i miljön. Dessa områden ska enligt miljöbalken så långt möjligt skyddas mot åtgärder som påtagligt påverka dess karaktär. Bestämmelsen syftar till att bevara större sammanhängande landsbygds- och vattenområden samt skydda dessa mot större strukturbildande exploateringsföretag, vilka kan påverka ett områdes karaktär i form av t.ex. buller, utsläpp eller störningar på landskapsbildningen.

## FÖRUTSÄTTNINGAR



### ”Tysta områden”

Ljudmiljön är en viktig kvalitet för upplevelsen av natur- och kulturmiljöområden. Samtidigt blir frihet från buller alltmer sällsynt. Behov av ”bullerfrihet” ökar för många människor. Bullret, de oönskade ljuden, breder ut sig mer och mer. Från bullriga vardagsmiljöer söker sig människor till stillhet på fritiden.

Naturvårdsverket har i ett projekt tagit fram förslag för att kunna uppnå god ljudkvalitet i natur- och kulturmiljöer. Här framhålls bland annat att vad som upplevs som godtagbar ljudmiljö i ett rekreationsområde påverkas i hög grad av områdestyp och förväntningar. I parker och i närområden till bebyggelse förväntar man sig inte total frihet från samhällsbuller. Beger man sig längre bort gör man det ofta just för att få en tystare miljö. Därför måste det finnas olika grader av tystnad. Den som gör sig besväret att färdas långt för att uppleva tystnad ska också kunna lita på att slippa oönskade ljud.

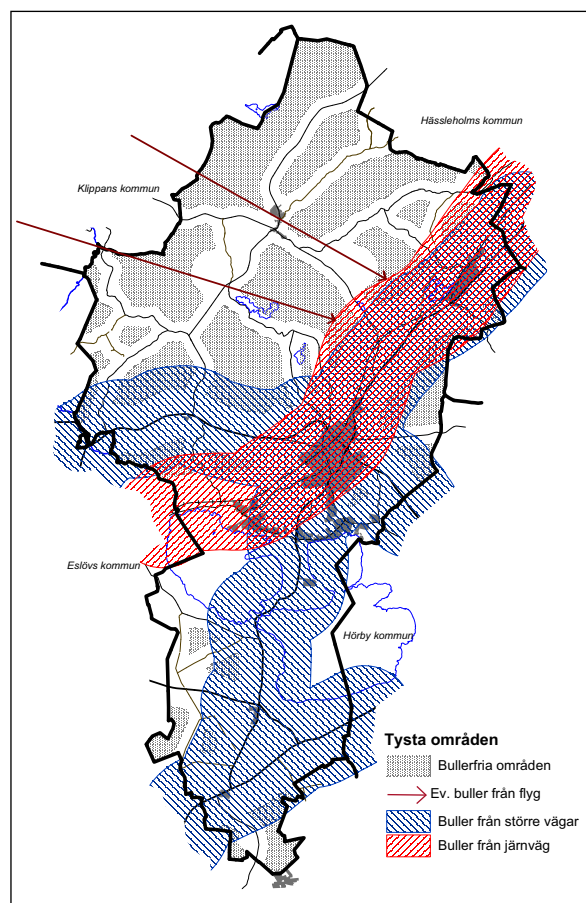
Vid en inventering av buller bör följande bullerkällor beskrivas relativt utförligt:

- Vägtrafik • Spårtrafik • Flygtrafik (flygplatser)
- Sjöfart och båtliv • Terrängtrafik
- Skjutfält och skjutbanor
- Industriverksamhet • Motorsport • Vindkraft

God ljudkvalitet i ett område innebär att påverkan av önskvärda ljud överväger påverkan av buller.

I naturvårdsverkets projekt för bullerfrihet redovisas vilka krav som ska gälla för olika områden t.ex. för *Områden med begränsad förekomst av samhällsbuller*. Sådana områden kan vara större skogsområden med höga rekreationsvärden långt från större städer. Avståndet till större vägar och järnvägar bör därför vara minst 2 km.

*Friluftsområden med höga natur- och kulturvärden* på rimligt avstånd från större städer utnyttjas för rekreation- och friluftsliv mest för dagsutflykter på helgerna. Det innebär att avståndet till större vägar och järnvägar bör vara minst 1 km. Under stilla dagar kan man på detta avstånd höra bruset från större vägar under mesta delen av tiden.





## FÖRUTSÄTTNINGAR

### *Folkhälsopolitiskt program*

Utemiljön och människors möjligheter att tillgodogöra sig denna är viktig i folkhälsoarbetet. Riksdagen fastställde år 2003 mål för folkhälsan som därefter har följts upp av en proposition 2007/08.

Kommunen har i ett Folkhälsopolitiskt program för perioden 2009-2011 redovisat tre fokusområden där området ”Fysisk aktivitet och matvanor” är mest kopplat till området turism och friluftsliv. I programmet framhålls vikten av vardagsmotion för individen samt att en hälsofrämjande samhällsplanering är betydelsefull för folkhälsan.

### *Kommunens miljömål*

I miljömålen framhålls bland annat att kommunen ska verka för att odlingslandskapets natur- och kulturvärden samt värden för närrekreation och friluftsliv tas tillvara.

### *Kommunens gröstrukturprogram*

Programmet behandlar området närmast Höörs tätort och lyfter fram och tydliggör den gröna strukturen och de värden som är förknippade med tätortens parker, grönområden och den tätortsnära naturen.

## Region Skåne

Region Skåne och Länsstyrelsen i Skåne har i olika rapporter och program studerat regionen utifrån skilda synsätt och strategier varav en del berör och ger underlag för utvecklingen av turism- och friluftslivet. Dessa rapporter och program stödjer de utvecklingslinjer som finns i ÖP 2002 beträffande en långsiktig satsning och tillväxt av turismen och friluftslivet. Nedan redovisas kortfattat utdrag ur rapporterna i de delar som handlar om turism och friluftsliv.

### *Strategi för en gröstruktur*

I Region Skånes rapport ”Strategi för en gröstruktur” har en sammanfattande kartbild tagits fram där områden och stråk redovisas utifrån den ekologiska strukturen, rekreativa värden och kulturmiljön ur ett regionalt perspektiv. De befintliga stråken i landskapet består främst av ådalar och andra tydliga sammanhängande miljöer där både friluftsliv och biologisk mångfald kan röra sig. Utifrån den sammanfattande kartbilden redovisas också förslag

på utvecklingsstråk där det finns kvalitéer och linjära gröna strukturer att arbeta vidare med.

Den sammanfattande kartbilden är framtagen för att ge en översiktlig bild över de regionalt viktiga områdena och stråken i landskapet som ingår i den gröna strukturen. Stråken och områdena är medvetet grova för att ge denna översikt. Det är upp till kommunerna att fördjupa och precisera hur avgränsningar och sträckningar ska ske mer i detalj och hur tätorterna ska anslutas till den regionala strukturen. Följande typer av områden redovisas.

*Områden med stora rekreations- och naturvärden.* Utifrån de tidigare presenterade sammanställningarna av landskapsekologi, rekreation och viktiga kulturmiljöer har områden med främst sammanvägda intressen presenterats som områden med stora rekreations-, kulturmiljö- och naturvärden (se karta gröna områden).

*Utvecklingsstråk.* Längs bristfälliga gröna stråk som t.ex. vattendrag kantade av en del naturmiljöer i odlingslandskap och där det finns brott i de sammanhängande stråken av värdefulla naturmiljöer (se karta ljusgröna streck).

*Nya utvecklingsstråk.* På strategiska platser i landskapet med början till sammanhängande strukturer finns det anledning att skapa nya stråk t.ex. vattendrag i helåkerbygd (se karta gula streck).



Strategikarta för en gröstruktur, utsnitt

## FÖRUTSÄTTNINGAR

### Länsstyrelsen

#### Storstadsutredningen

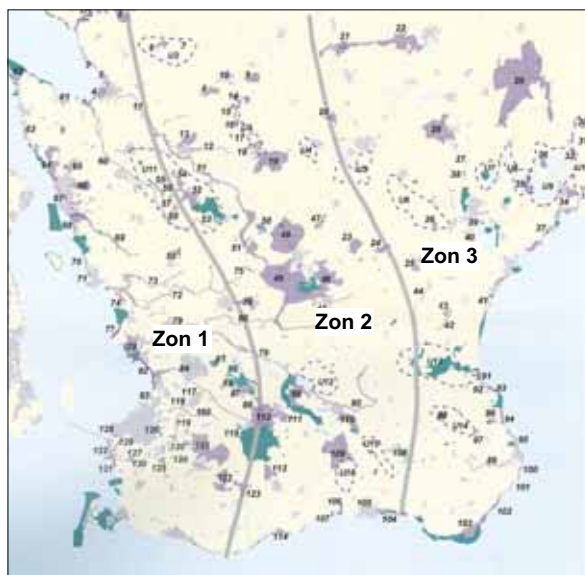
Regeringen gav 2002 storstadslänen i uppdrag att ta fram ett program för varaktigt skydd och förvaltning av de för naturvård och friluftsliv mest värdefulla tätortsnära områdena. Programmet redovisades för regeringen 2003. Programmet omfattar hela Skåne som indelats i tre zoner. Den västra, zon 1 är den mest urbana, följt av zon 2, mellersta Skåne zon 3, östra Skåne. Utgångspunkten för uppdraget är skrivelsen "En samlad naturvårdspolitik" där integreringen av naturvård, friluftsliv och kulturmiljövård poängteras liksom vikten av att stimulera till ytterligare kommunala naturvårdsinsatser.

#### Det Skånska landsbygdsprogrammet.

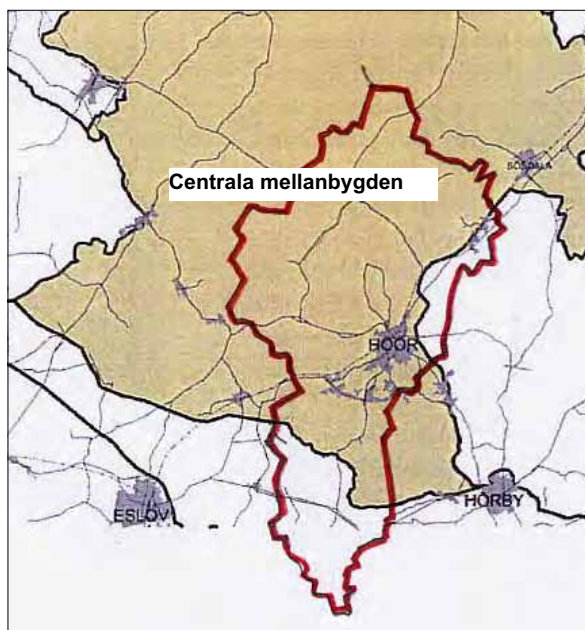
Länsstyrelsen i Skåne har utarbetat ett regionalt program för en helhetsorienterad och integrerad utveckling av landsbygden i Skåne, ett landsbygdsprogram. Syftet med landsbygdsprogrammet är att dels tillgodose den nationella landsbygdspolitikens mål, dels utgöra ett samlat dokument för en lång rad av aktörers agerande för den skånska landsbygdens förvaltning och utveckling.

I rapporten föreslås en rad riktlinjer för landsbygdens utveckling i perspektiv av det mycket varierande Skånska landskapet. Riktlinjerna är uttryck för en prioritering baserad på den samlade kunskapen om de ganska komplexa förutsättningarna för utveckling som råder i olika delar av Skåne. Denna prioritering kan stödjas eller ändras genom kommunala program för landsbygdens utveckling i enlighet med programmets riktlinjer. Nedan redovisas några riktlinjer kopplade till turism och friluftsliv, som redovisas inom området "Centrala mellanbygden".

*"Rekreation och turism är en annan framtidsnäring som växer. Områdets rika kulturhistoria och uppfattning av rofylldhet utgör områdets dragningskraft. Även fritidsfisket tillsammans med annan upplevelsenäring har en utvecklingspotential. Avgörande för satsningar på diversifiering av jordbruket i området är en bra infrastruktur. Begränsas denna satsning på landsbygden (bredband, kollektivtrafik etc) hämmar det en lämplig utveckling på många sätt. Upplevelseturism kopplad till yrkesfisket är också en möjlighet. På vackert belägna fastigheter med bra boendemöjligheter och förutsättningar att skapa fiskedammar lär der finnas goda möjligheter att etablera fiskecamper som tillhandahåller fiske på utplanterad regnbågsöring kompletterat med fiske i närliggande sjöar och vattendrag."*



Utdrag karta tillhörande program Närmare till naturen i Skåne



Utdrag karta ingående i det Skånska landsbygdsprogrammet

*"Området bedöms ha attraktiv skog ur besöksperspektiv bl.a. på grund av sin trädslagsblandade karaktär. Det är viktigt att arbeta med dessa värden i skogsbruket och lyfta fram fler aspekter på en skogsbruksproduktion med bibehållet eller ökat värde för rekreation. Områdets attraktionskraft och den hittillsvarande befolkningsökningen på landsbygden skapar behov av nybyggnation med attraktiva boendemiljöer. En utveckling av bebyggelse för boende med hästar är önskvärd."*



## FÖRUTSÄTTNINGAR

### Sammanfattning

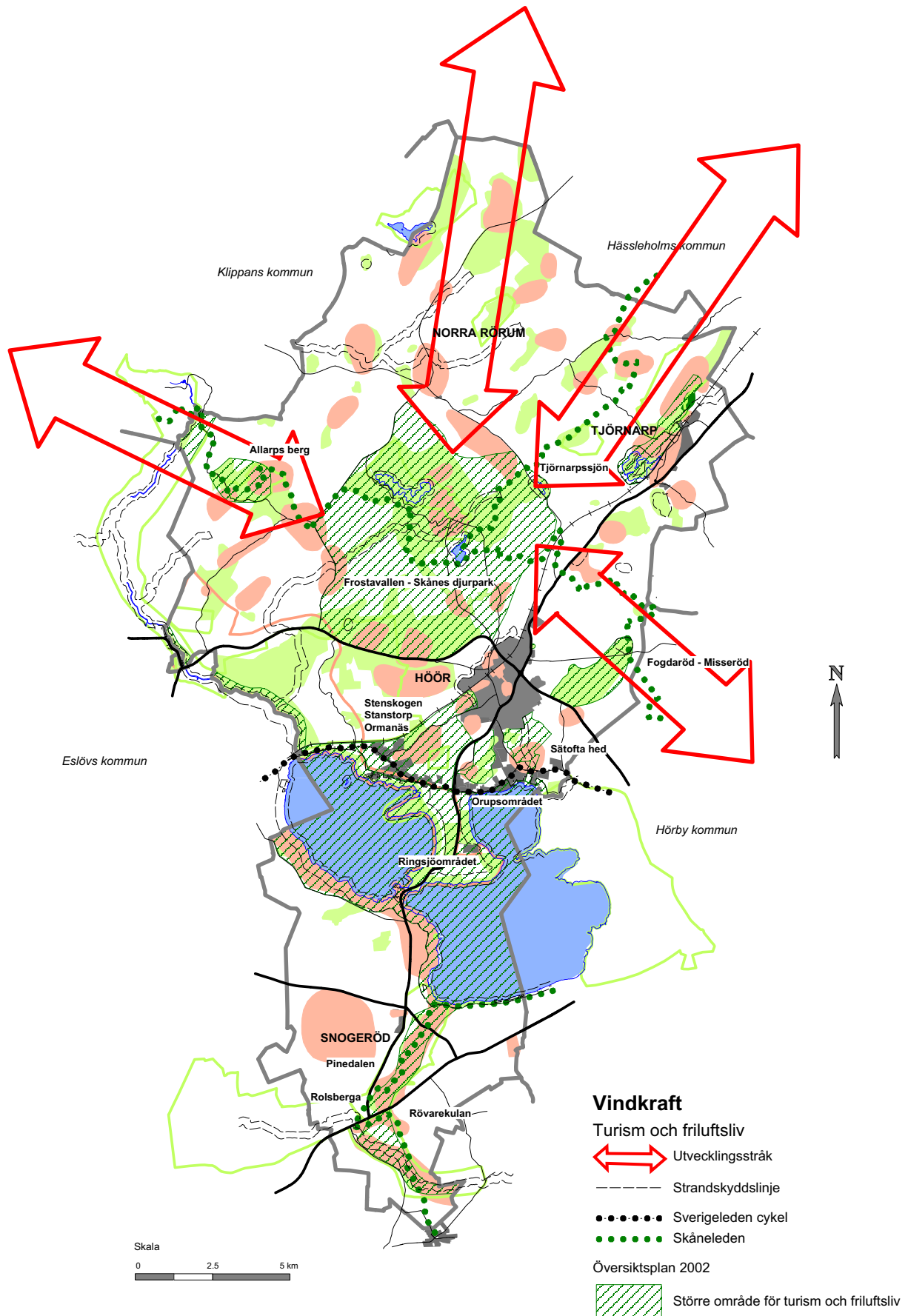
Med utgångspunkt från gällande översiktsplan och ovanstående utredningar och program föreslås att områden för turism och friluftsliv binds samman med stråk enligt karta, se motstående sida, så att de bildar sammanhängande områden.

För människor bosatta i Höör är behovet av lättillgängliga och bostadsnära rekreationsytor av stor vikt, medan långväga besökare mer medvetet söker upp olika friluftsområden. Höörs kommun har en relativt stor andel allemansrättslig mark. Trots de goda förutsättningar som råder idag är det viktigt att aktivt arbeta för att behålla denna höga nivå och förbättra tillgängligheten till attraktiva miljöer. Kommunen är positiv till en ökad besöksnäring. Ett ökat antal besökande och nya områden för fritidshus är positivt för kommunen och näringslivet totalt sett. Naturområden och intressanta turistanläggningar har kapacitet att ta emot fler.





# FÖRUTSÄTTNINGAR



## Landskapstyper och visuell tålighet

Dagens vindkraftverk har blivit allt tystare och möjliga att styra tekniskt, men de har också tenderat att bli allt högre och större för att få ett bättre effektutnyttjande. Upplevelsen av vindkraftverk är individuell, men förståelsen för landskapets topografi är av stor betydelse för en lyckad lokalisering av vindkraftsanläggningar. Hur vindkraften påverkar landskapsbilden beror på verkens storlek, antal, avstånd och synbarhet och på hur anläggningen harmoniserar med landskapet.

I denna redovisning har landskapsanalysen fokuserats på en beskrivning av främst landskapets olika fysiska karaktärer som vi upplever framförallt genom synen och när vi rör oss runt i landskapet.

Ett landskap kan allmänt upplevas som visuellt känsligt av många anledningar. Det kan t.ex. ha en ålderdomlig karaktär eller inrymma någon unik aspekt. Det kan erbjuda vackra utblickar eller vara storslaget på något annat sätt. I extremt homogena landskap, t.ex. öppet beteslandskap, kan nya tillägg som avviker från omgivningen, mycket lätt ta all uppmärksamhet och bryta den upplevda helheten. Även i komplexa, småbrutna landskap kan vissa nya tillägg lätt störa harmonin. Här är landskapet kanske framförallt känsligt för storskaliga tillägg medan motsvarande ingrepp inte har någon större betydelse i ett vidsträckt, storskaligt landskap.

Vindkraften utgör en ny typ av industriarkitektur som möter landskapet. Till skillnad från annan mer gradvis förändring av landskapet kan en etablering av vindkraftverk förändra landskapet över en dag. Vindkraftsanläggningar är genom sin storlek och rotorbladens rörelser oftast synliga på stora avstånd och utgör dominerande inslag i landskapet. Det är därför viktigt att planering av vindkraftsanläggningar utgår ifrån ett helhetsperspektiv på landskapet, det vill säga tar utgångspunkt i såväl landskapets naturförutsättningar, som kulturhistoriska och visuella värden.

### Översiktlig beskrivning av landskapet

Kommunens tydligaste särdrag är slättlandskapet i söder, Ringsjöarna och den höglänta mellanbygden i norr med ett varierat landskap med olika naturmiljöer och ett omväxlande odlingslandskap.

Inom kommunen finns olika landskapstyper representerade. De är olika känsliga för etablering av vindkraftverk.

#### *Centrala mellanbygden i norr*

Den dominerande karaktären i mellanbygden är det slutna skogslandskapet med inslag av öppen ängs- och hagmark. Skogen i området består till ungefär lika delar löv- och barrskog. Variationen i skogslandskapet skapar en viss omväxling i områdets karaktär. Storleken på skogsområdena ger landskapet en karaktär av stor skala, trots att det inom området finns en struktur av mindre gläntor med påtaglig rumslighet.

Eftersom det visat sig att det är intressant att etablera vindkraft även i de norra, i huvudsak skogbevuxna, delarna av kommunen är det väsentligt att analysera även denna del. Förhållandena jämfört med slätten är påtagliga t.ex. när det gäller utblickar. I den sammanhållna skogsbygden finns sällan så stora landskapsrum att längre utblickar är möjliga. Undantag utgör t.ex. långsmala landskapsrum där vindkraftverk placeras i siktlinje från väg. Det finns få platser där vindkraftsverk kan upplevas som grupper i denna del av kommunen.

#### *Ringsjöbygden*

Ringsjöarna och det öppna landskapet runt sjöarna är mycket känsligt för etablering av vindkraftverk eftersom det inte finns något som begränsar de visuella utblickarna. Befintliga verk på slätten söder om Ringsjöarna syns mycket tydligt även från den norra stranden.

#### *Slättlandskapet*

De delar av kommunen som hittills ianspråktagits för vindkraftsetablering är det storskaliga och öppna landskapet, i södra delen av kommunen. Detta landskap har under århundradena genomgått en kontinuerlig utveckling mot ett intensivt utnyttjat jordbrukslandskap med många nyare inslag såsom vägar, bebyggelsegrupper, ledningsstolpar m.m. Denna landskapstyp är tåligare beträffande nya inslag som t.ex. vindkraftsverk.



## FÖRUTSÄTTNINGAR



Ansökning vindkraftverk vid Skuddarp



Ansökning vindkraftverk vid Höör Väster och Maglasäte

### Visuell tålighet

Olika typer av landskap har skilda förutsättningar att tåla en etablering av vindkraftverk. Ett småskaligt landskap är oftast mindre tåligt för en storskalig vindkraftsetablering än ett storskaligt slättlandskap, eftersom det förs in ny skala/ storlek i det småskaliga landskapet.

I ett öppnare landskap och med högre vindkraftverk, blir dessa synliga på längre håll och påverkar därmed större områden. I ett kuperat landskap kan, från högre punkter, även etableringar i skogslandskapet ses från långt håll.

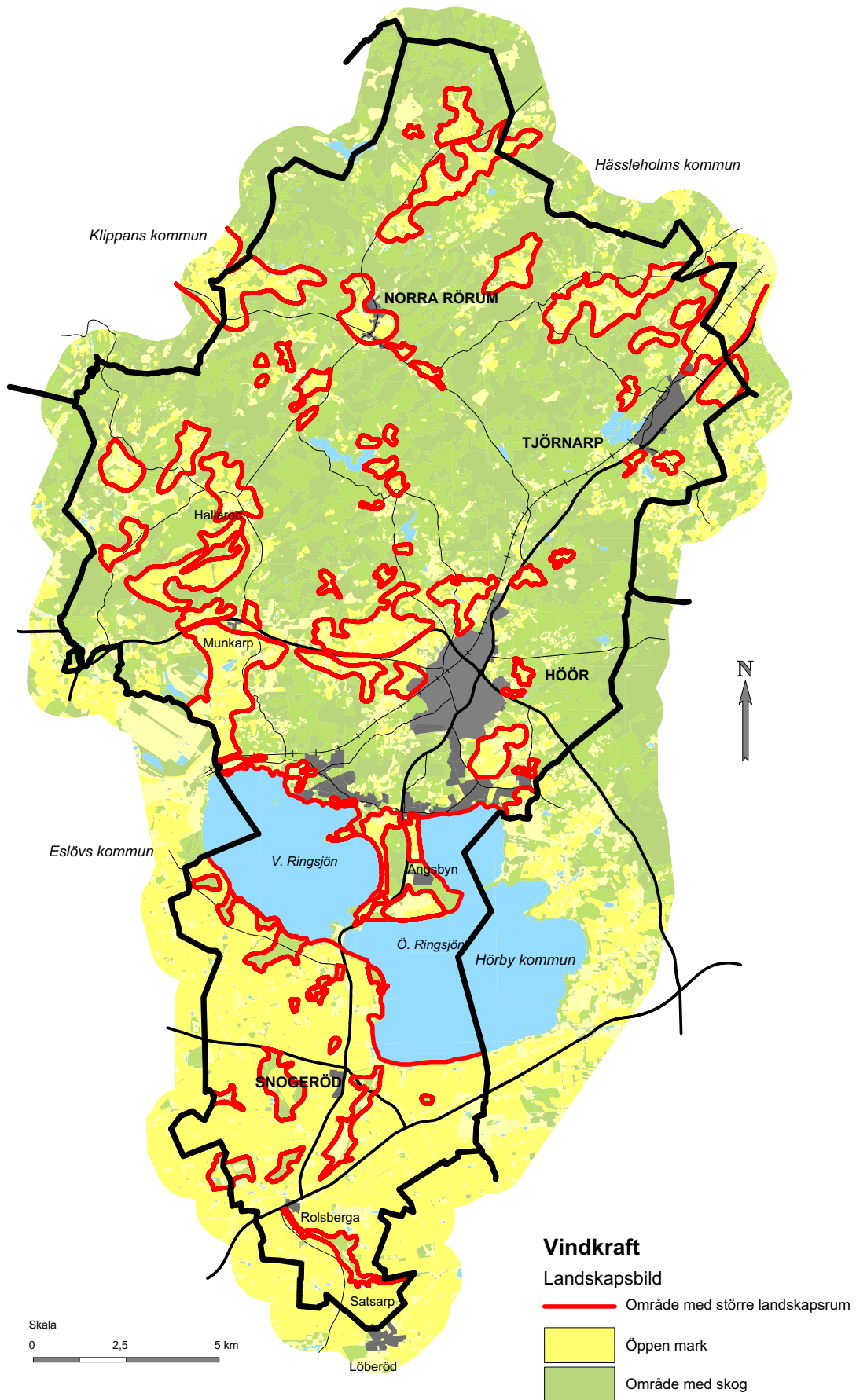
Den visuella tåligheten beror dels på att vindkraftverken, till skillnad från t.ex. master, är i rörelsen dels på rotordiameterens storlek. Vid jämförelse mellan två vindkraftverk med olika stora rotordiametrar ger vindkraftverket med större rotorblad ett lugnare mer harmoniskt intryck, eftersom bladen roterar långsammare.

Genom framförallt topografi, skogsområden och bebyggelse avgränsas olika rum i landskapet. Genom att inte låta en vindkraftsanläggning sträcka sig över flera landskapsrum utan hålla den inom ett avgränsat område, ger man anläggningen en tydlig lokalisering. Detta är inte minst viktigt i ett skogslandskap, där man lätt kan förledas tro att skogen är ett homogent landskapselement. Men på grund av en stor variation både i marknivåer och utblicksförhållanden bör lokaliseringar ske på ett sådant sätt att den upplevs som en grupp från viktiga betraktelsepunkter. Stora nivåskillnader måste särskilt beaktas liksom förhållandena mellan öppen och skogbevuxen mark.

Ett enskilt vindkraftverk upplevs ofta som ett landmärke. Flera vindkraftverk nära varandra uppfattas oftast som en anläggning, en samlad enhet. Förändringen av landskapsbilden blir därmed normalt lägre då ett antal verk samlas, jämfört med samma antal verk placeras för sig själv. I ett mer komplicerat skogslandskap är det betydligt svårare. Nivåskillnader, längre avstånd mellan lämpliga lokaliseringpunkter etc. påverkar möjligheterna. Lokaliseringarna kommer i ett sådant landskap också att upplevas från ett begränsat antal betraktningpunkter och förmodligen så att inte alla verken i en grupp upplevs samtidigt från alla betraktningpunkter.



# FÖRUTSÄTTNINGAR



## Sammanfattande redovisning av konflikter och anspråk

### Översiktlig beskrivning

En sammanfattande analys har genomförts med utgångspunkt från redovisningen av landskapets förutsättningar samt motstående intressen beträffande bebyggelse, turism och friluftsliv, landskapsbild, kultur- och naturmiljö.

Nedan redovisas de avvägningar som gjorts i de olika områdena.

#### *Nordväst om Norra Rörum*

Högt värde vad gäller landskapsbild, naturvård och friluftsliv. Område utvecklingsbart till viktigt rekreativt område och besöksmål, ingår i ”Stora opåverkade områden” och är ett tyst område. Närhet till Norra Rörum. Hela området bedöms som olämpligt för vindkraft.

#### *Nordost om Norra Rörum*

Området rymmer ett flertal natur- och kulturintressen viktiga som rekreativt område och besöksmål, ingår i ”Stora opåverkade områden” och är ett tyst område. Här finns också fritidsbebyggelse, befintlig och detaljplanerad. Hela området bedöms som olämpligt för vindkraft.

#### *Väster om Tjörnarps*

Högt värde vad gäller landskapsbild, naturvård och kulturmiljö. Skåneleden går genom området. Omfattas av Tjörnarps expansionsområde. Ingår i ”Stora opåverkade områden”. Hela området bedöms som olämpligt för vindkraft.

#### *Sydväst om Norra Rörum*

Här finns ett flertal natur- och kulturområden viktiga som rekreativt- och besöksmål och med utvecklingsmöjligheter. Rönneå riksintresse för naturvård. Ingår i ”Stora opåverkade områden”. Hela området bedöms som olämpligt för vindkraft.

#### *Frostavallen - Dagstorpsjön*

Riksintresseområde för friluftsliv. Många besöks- och rekreativt område inom området och ett mycket viktigt regionalt och lokalt friluftsliv- och rekreativt område. Större delen av området ingår i ”Stora opåverkade områden”. Hela området är olämpligt för vindkraft.

#### *Väster om Hallaröd*

Kulturlandskap med många områden med riksintressen, regionala- och lokala natur- och kulturintressen. Områdena är intressanta för turism, rekreation och friluftsliv och är viktiga besöksmål i kommunen. Ingår i ”Stora opåverkade områden”. Hela området bedöms som olämpligt för vindkraft.

#### *Ageröd*

Här finns viktiga besöksmål och rekreativt område i de natur- och kulturområden som ligger längs Rönneå och Agerödsosse. Högt värde för landskapsbild, natur- och kulturvård och friluftsliv. Ingår i ”Stora opåverkade områden”. Hela området bedöms som olämpligt för vindkraft.

#### *Nordost om Höör*

Omfattas av Höörs och Tjörnarps tätorters expansionsområde. Strövområden nära Höörs och Tjörnarps tätorter värdefulla främst ur rekreativt synpunkt. Hela området bedöms som olämpligt för vindkraft.

#### *Väster om Snogeröd*

Landskapet är präglat av stora brukningsenheter. Områden väster om Snogeröd kan vara lämpliga för vindkraft samt som riksintresseområde för vindkraft.

#### *Höör - Ringsjön - Satsarp*

Området präglas av bebyggelsen i Höörs tätort och Sätöfta - Stanstorpsområdet, Ringsjöarna samt det öppna slättlandskapet söder om Ringsjöarna. Omfattas av tätorternas expansionsområde. Stora delar ingår i riksintresseområden för natur- och kulturmiljövård. Hela området bedöms som olämpligt för vindkraft.

# FÖRUTSÄTTNINGAR





# FÖRUTSÄTTNINGAR

## Detaljerad beskrivning av delområden

Nedan redovisas de avvägningar som gjorts i några av de områden där ansökningar på nya vindkraftverk har kommit in till kommunen i form av förhandsbesked eller bygglov.

### Skuddarp

Området ligger på en höjdrygg med en medelvind på 72 m höjd som ligger över 7,5 m/s vilket ger goda förutsättningar för vindetablering. I det förhandsbesked som sökt redovisas 7 verk i Höörs kommun samt 17 resp. 7 verk i Klippans och Hässleholms kommuner. Varje verk bedöms ge en effekt på 5 milj. kWh/år.



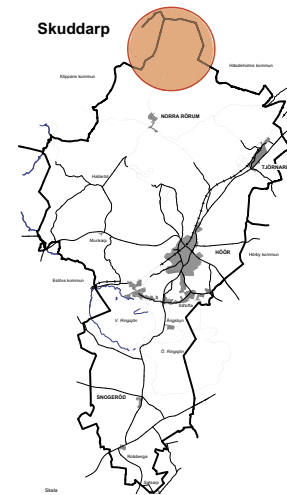
Vy mot Skuddarp i norr från vägen mot Tyringe



Vy myrlandskapet vid Hjortaröds mosse



Småbrutet kulturlandskap vid Lilla Skuddarp



## Miljökonsekvenser

### Landskapsbild

Landskapet runt Stora och Lilla Skuddarp - Rörumsholma är småskaligt med inslag av små åsryggar, åkerholmar, hävdade hagmarker, fälader, små våtmarker, sumpmarker och hagar. Runt dessa öppna områden finns skogsklädd och småkuperad terräng. Svale mosse, Syrkhultasjön och omgivande våtmarker finns i norra delen av området.

En eventuell etablering kan innebära en stor negativ påverkan på landskapsbild. Verken kommer att synas främst från Skuddarps by och väg 1329 mot Norra Rörum och Tyringe. Vindkraftsetablering kommer att innebära förändringar av befintligt vägnät, alternativt utbyggnad av nya vägar. Befintliga skogsbilvägar är smala och kommer att behöva breddas och ibland rätas ut. Sammantaget kommer de olika ingreppen att innebära att möjligheten att bevara och framhäva hagmarker, myrar och andra öppna områden omöjliggörs eller försvåras genom en etablering av vindkraftverk.

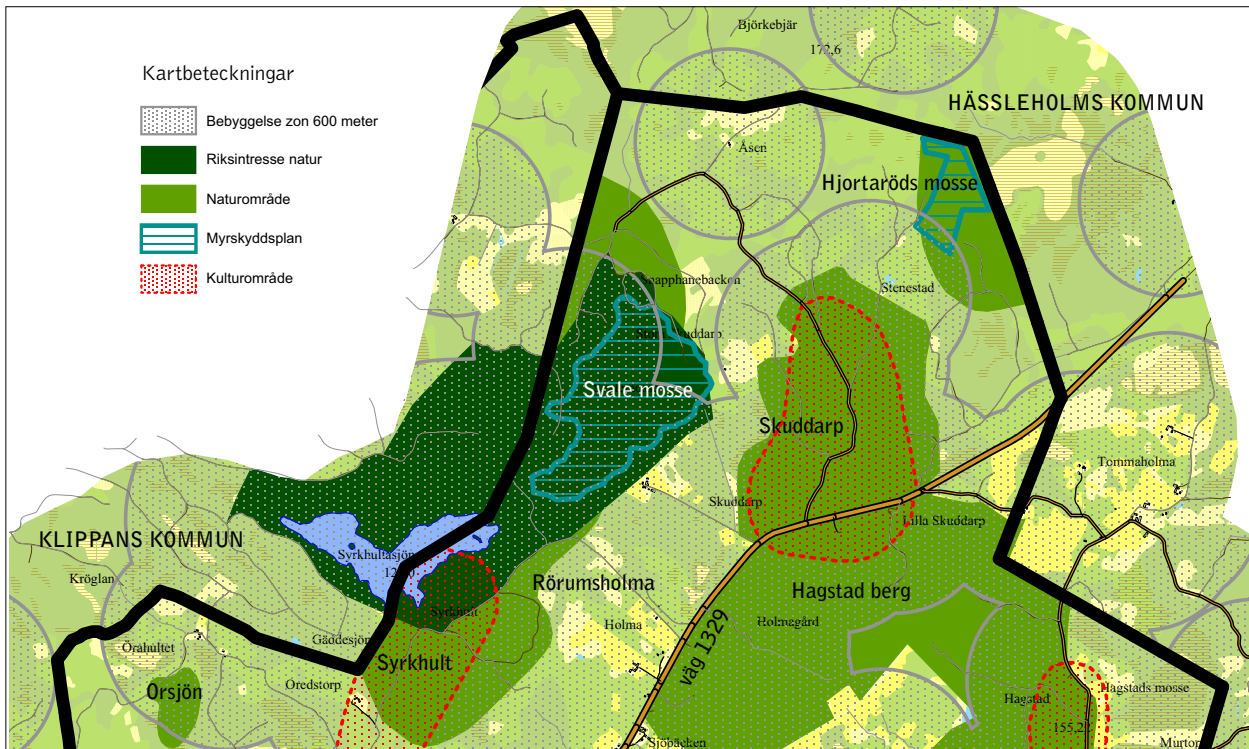
### Friluftsliv och rekreation

Tysta och opåverkade områden berörs vilket innebär att dessa områden förlorar sin attraktion när det gäller att på fritiden finna platser med stillhet och utan buller.

### Naturmiljön

Svalemosse, Hjortaröds mosse, Syrkhultasjön och omgivande våtmarker är relativt opåverkade myrmarksområden med biologiska och geologiska värden. Mossarna är p.g.a. sitt rika fågelliv välbesökt av ornitologer.

# FÖRUTSÄTTNINGAR



Den södra delen och Syrkhultasjön utgörs av gammalt odlingslandskap och skog. Naturen vid Syrkhultasjön och Svalemossen utgörs av en svagt välvd mosse och sumpskog och är av riksintresse för natur. Svale mosse och Hjortaröds mosse ingår i myrskyddsplan för Sverige. Riksintresseområdet vid Svalemossen med rikt fågelliv kan påverkas. Ugglebeståndet i området måste kartläggas och konsekvenser redovisas vid en etablering.

Hjortaröds mosse med omgivningar ligger till största delen i Hässleholms kommun och mossen är till stor del orörd och med ett mycket högt naturvärde.

Vindkraftetablering i detta område kan innebära att fågellivet påverkas samt att mosse och sumpskog påverkas.

### Kulturmiljön

I Skuddarp finns en spridd gårds- och torpbebyggelse från 1800-1900 i ett småbrutet och kuperat landskap inramat av skog. Gränser markeras av stengärdesgårdar.

I Syrkhult ligger en ensamliggande gård med välbevarade äldre byggnader av gråsten och röd målad panel i ett småbrutet, kuperat odlings- och beteslandskap med stengärdesgårdar och röjningsrösen i omgivande skog.

Områdena är av regionalt kulturintresse.

Etablering av storskaliga vindkraftanläggningar kan innebära en kraftig kontrast mot de mer ålderdomliga kulturmiljöerna i området.

### Bebyggelse

Bebyggelsen ligger koncentrerad längs vägarna och i Stora och Lilla Skuddarp. I skogsterrängen finns en gles men spridd bebyggelse. Bebyggelsen omges av öppen eller halvöppen mark vilket gör att eventuella vindkraftverk kommer att synas från boendemiljöerna.

### Luftfarten

Vindkraftverk inom området kan komma att placeras inom skyddsområde för navigationsutrustning vilket kan orsaka störningar.

### Betydande miljöpåverkan

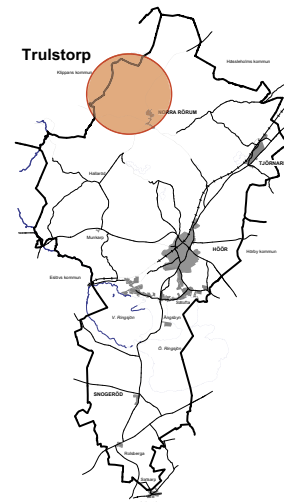
En etablering av vindkraftverk i området kan komma att innebära betydande miljöpåverkan på -Stora opåverkade områden, -Landskapsbilden och -Rekreativvärden.

## FÖRUTSÄTTNINGAR

### Trulstorp

Området ligger på den högsta delen av ett högre höjdparti. Medelvinden på 72 meters höjd är 7,0 m/s. Bygglov har sökts för 6 vindkraftverk vilka skulle kunna leverera ca 30 kWh/år.

I området dominerar hög vegetation, vilket minskar synintrycket av vindkraftverken. Bebyggelse saknas helt i skogsområdena.



Vy Orsjön



Centralt skogsområde i Trulstorp med kulturlämningar



Vägen till Trulstorps by

### Miljökonsekvenser

#### *Landskapsbild*

Området består till största delen av skog, med ungefär lika mycket barrskog som ädellövskog. Skogsområdena ligger på höjdryggar med sydvästlig riktning.

I Trulstorp finns ett öppet odlingslandskap med spridda gårdar och stengårdsgårdar. Från de öppna markerna och vägen genom byn ser man de skogsklädda höjdryggarna. En eventuell etablering kommer att påverka landskapsbild, men om verken placeras relativt långt in i skogsområdet blir påverkan mindre. Verken kommer att synas främst från bebyggelsen i Trulstorp och vägen genom byn.

#### *Friluftsliv och rekreation*

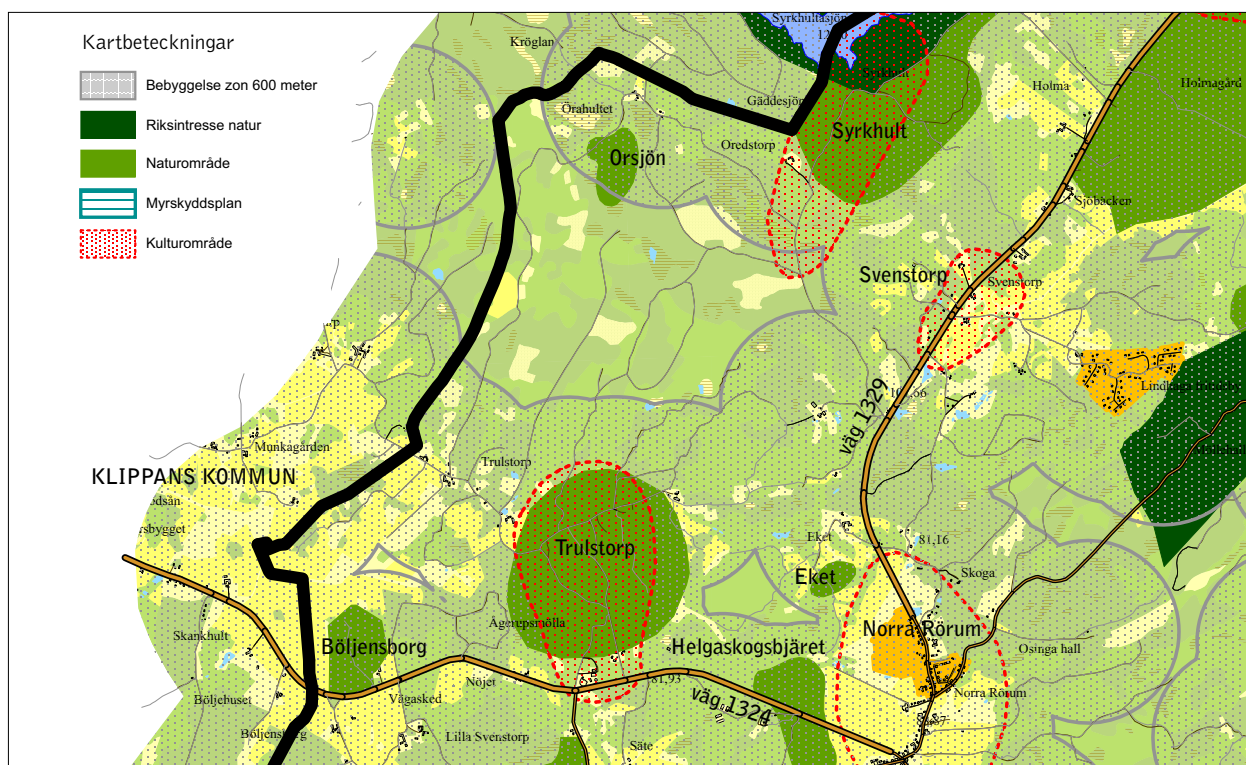
Området ligger i de tysta och opåverkade områdena i kommunen som ligger längst från större vägar och järnvägen. Delar av området kan påverkas av flygbuller från flygfältet i Ljungbyhed. En etablering av en större vindkraftanläggning innebär att området förlorar sin attraktion som ett opåverkat område utan buller.

#### *Naturmiljön*

I området finns en del mindre områden med naturvärden. Norr om området finns riksintresset Syrkhultasjön och Svalemossen. Orsjön är en igenväxande mossegöl av norrlandskaraktär och en viktig fågelbiotop tillsammans med Syrkhultasjön och Svale mosse. Den är svårtillgänglig för allmänheten men har ett högt värde vad gäller landskapsbild och naturvård. I området finns också sumpskogar med höga naturvärden. Vid Böljensborg finns ett kuperat åslandskap som



## FÖRUTSÄTTNINGAR



också har högt värde vad gäller landskapsbild och kulturmiljö.

I Trulstorp finns ett gammalt odlingslandskap med Ågerups mölla i söder. Området har ett högt kulturellt värde. I utkanten av den öppna marken runt Norra Rörums by rymmer Eket ett större hagmarksområde. Området är lätt kuperat, lite blockigt med stenmurar och röjningsrösen. Det är värdefullt vad gäller landskapsbild och naturvård. Lite längre söderut finns Helgaskogsbjäret med en markerad höjd i ett kuperat och blockrikt landskap med stenmurar och röjningsrösen. Ån som rinner genom området är delvis stensatt. Högt värde vad gäller landskapsbild och naturvärde. Vindkraftsetablering kan påverka upplevelsen av områdets naturvärden.

### *Kulturmiljön*

I Syrkhult ligger en ensamliggande gård med välbevarade äldre byggnader av gråsten och rödmålad panel i småbrutet, kuperat odlings- och beteslandskap med stengärdesgårdar och röjningsrösen i omgivande skog. Svenstorp har en viss traditionell bebyggelse i småbrutet, kuperat odlings- och beteslandskap med stengärdesgårdar. Vid Trulstorp finns äldre gårds- och torpbebyggelse i något kuperat småbrutet odlings- och beteslandskap med stengärdesgårdar och en linbastu. I söder ligger Ågerups mölla med områ-

den av fornåkrar. Norra Rörums kyrkby med småskaligt odlingslandskap, åkrar och beteshagar inramade av skog som är rik på fornåkrar och odlingsrösen. Det finns mycket öppen mark nordväst om byn vilket gör att siktlinjen mot vindkraftsområdet är relativt fri. Etablering av storskaliga vindkraftanläggningar kan innebära en kraftig kontrast mot de mer ålderdomliga och småskaliga kulturlämningarna inom området. De lokala och regionala kulturmiljöintressena i Trulstorp och Norra Rörum kan påverkas i och med att vindkraftverken kan komma att synas från dessa områden.

### *Bebyggelse*

Bebyggelsen är relativt gles och saknas helt i skogsområdena. Den mesta bebyggelsen finns i Trulstorp och längs vägen mot Tyringe. En etablering i skogsområdet bör inte påverka boende med ljud- eller skuggpåverkan.

### *Totalförsvaret*

Etablering av vindkraftverk kan innebära konflikter med totalförsvarets intressen.

### *Betydande miljöpåverkan*

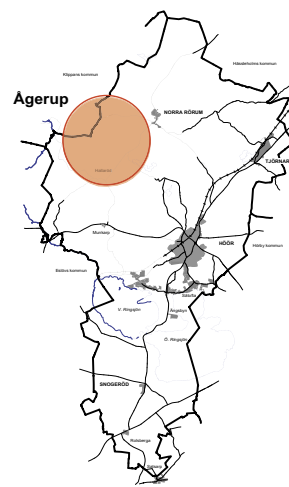
En etablering av vindkraftverk i området kan komma att innebära betydande miljöpåverkan på -Stora opåverkade områden och Rekreationsvärden.

## FÖRUTSÄTTNINGAR

### Ågerup

Detta område ligger på en höjdrygg med i huvudsak skogsområden och på stora områden med lövskog. Medelvinden på 72 meters höjd är 7,0 m/s. Underhandsförfrågan har gjorts för 7 vindkraftverk vilket skulle kunna leverera ca 35 kWh/år.

Terrängen är småkuperad. Närheten till Allarps berg och Äsperöd kräver hänsyn eftersom dessa områden har stor betydelse ur landskapsbild, naturvård och friluftslivssynpunkt.



Centralt kulturlandskap i Ågerup



Infartsväg till Ågerup



Vy vid Ågerups gård

### Miljökonsekvenser

#### *Landskapsbild*

Området består huvudsakligen av barrskog med inslag av ädellövskog. Skogsområdena ligger på höjdryggar med sydvästlig riktning. I söder finns öppna områden runt Hallaröd och Äsperöd samt vid Långhult.

Landskapsbilden för de öppna områdena runt Hallarödsområdet kan komma att påverkas om vindkraftverk etableras i närområdet. Om verken placeras relativt långt in i skogsområdet blir påverkan mindre.

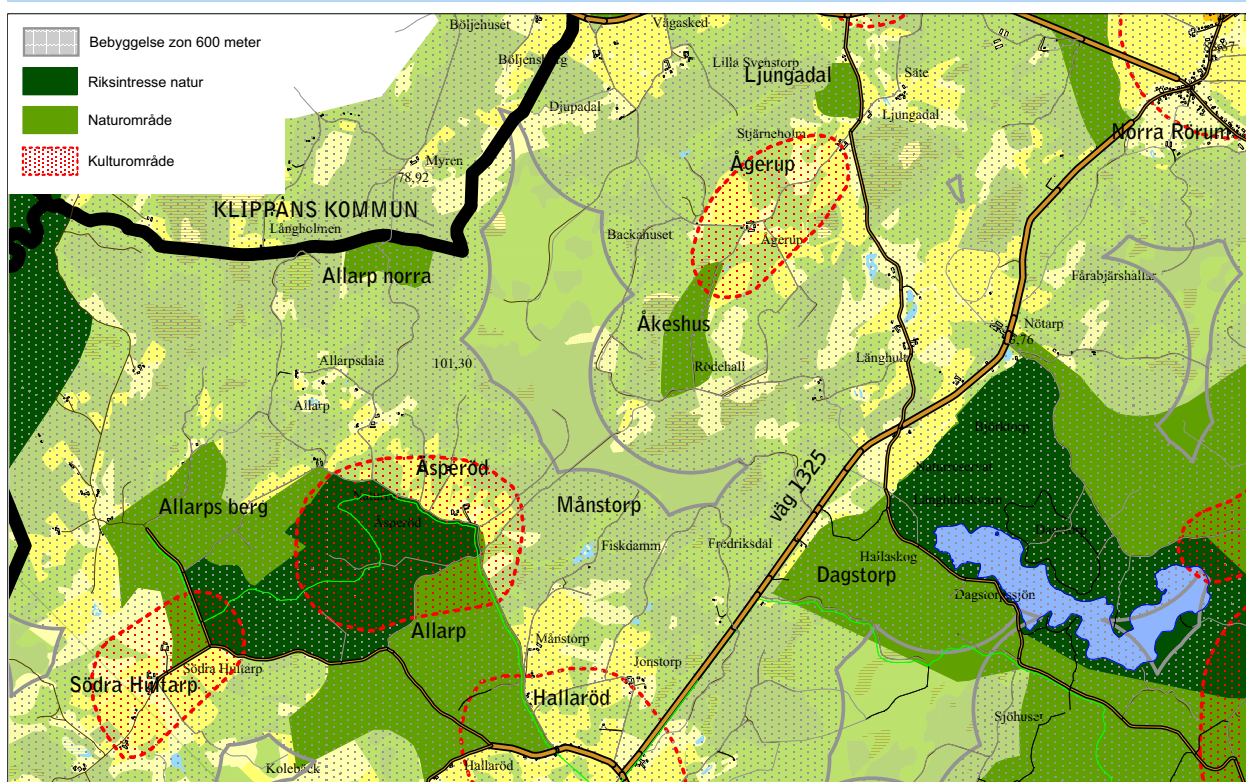
#### *Friluftsliv och rekreation*

Området ligger i de tysta och opåverkade områdena i kommunen som ligger längst från större vägar och järnvägen. Området utnyttjas idag bl.a. för fritidsfiske vid Månstorp. Ett viktigt besöksmål är Allarps berg som är ett utpekad område för turism och friluftsliv i kommunens översiktsplan. En etablering av en större vindkraftanläggning innebär att bl.a. dessa områden kan förlora sin attraktion som ett opåverkat område utan buller. Hela området är vackert och tillgängligt för friluftsliv.

#### *Naturmiljön*

Allarps berg med omgivningar är naturreservat som är ett regionalt naturvårdsintresse med högsta naturvärde. Området utgörs av naturbetesmarker i ett kuperat landskap. Allarpsbjär är ett tydligt markerat vulkanrestberg som är beväxat med olika typer av lövskog. Hela området är vackert och lätt tillgängligt.

# FÖRUTSÄTTNINGAR



Ljungadals fålad och blandlövsskog i anslutning till gården Ljungadal ligger i ett omväxlande och kuperat landskap. Katt- och hornuggla häckar i området. Öppen hagmark i anslutning till gården Åkershus i ett omväxlande och kuperat landskap. Ligger nära område med intresse för vindkraftetablering.

I området finns också sumpskogar med höga naturvärden.

En etablering av vindkraftverk i området kan påverka några av de utpekade värdefulla naturområdena och minska områdenas attraktion för naturupplevelser.

### *Kulturmiljön*

Söder om det stora skogsområdet ligger Hallaröds kyrkby som har omväxlande odlade och betade marker som ger ett ålderdomligt intryck. Hallaröds kyrka ligger på en svagt markerad höjd. I söder finns också byn Södra Hultarp som ligger i ett kuperat ålderdomligt, småbrutet odlings- och beteslandskap.

Åsperöd by ligger omedelbart söder om skogsområdet och är en välbevarad traditionell gårds- och torpbebyggelse i ålderdomligt, småbrutet odlings- och beteslandskap med stengärdesgårdar. Allarps berg är ett vulkanrestberg med utsikt

över omkringliggande landskap.

I norra delen av Allarp finns öppen hagmark i ett kuperat landskap. Här finns kulturhistoriska värden i stenmurar och enstensatt väg. Ågerups säteri norr om skogsområdet ligger i ett ålderdomligt odlings- och beteslandskap.

Etablering av storskaliga vindkraftanläggningar kan innebära en kraftig kontrast mot de mer ålderdomliga och småskaliga kulturmiljöerna i intilliggande kulturområden.

### *Bebyggelse*

Bebyggelsen är relativt gles och saknas helt i skogsområdena. Den mesta bebyggelsen finns i Hallaröd och Åsperöd samt Ågerup. En etablering i skogsområdet bör inte påverka boende med ljud- eller kuggpåverkan.

### *Totalförsvaret*

Etablering av vindkraftverk kan innebära konflikter med totalförsvarets intressen.

### *Betydande miljöpåverkan*

En etablering av vindkraftverk i området kan komma att innebära betydande miljöpåverkan på -Stora opåverkade områden, -Landskapsbilden, och -Rekreativvärden.



## Hälsa och säkerhet

### Buller

En dominerande del av ljudet från ett vindkraftverk är av aerodynamiskt ursprung och alstras vid bladens passage genom luften. Fysikaliskt har ljudet stora likheter med det ljud som alstras av vinden i vegetation av olika slag. Naturvårdsverket rekommenderar för närvarande riktvärdet 40 dBA ekvivalent utomhus vid bostäder för vindkraftsbuller. Naturvårdsverket arbetar dock för närvarande med att ta fram nya allmänna råd för buller från vindkraftverk. Bl.a. kan riktvärdet för rekreationsområden komma att sänkas till 35 dBA.

Vindkraftverk, som kan ses som en industriell verksamhet, har oftast byggts och etablerats i jordbrukslandskapet. Bakgrundsljudet i detta landskap är höfläktar, ljud från traktorer, tröskor och från trafiken i allmänhet etc. Det förekommer mycket tysta perioder även i dessa områden, t.ex. på kvällarna. Ljud från vindkraft har en särskild karaktär. Trots att ljudet är i samma nivå som bakgrundsljudet, framträder ljudet från vindkraftverk relativt tydligt framför allt som ett svischande ljud från rotorbladen.

Resultatet från vissa undersökningarna pekar på en samverkan mellan ljudnivån och den visuella påverkan, en förändrad landskapsbild. Ju större del av synvinkeln som upptas av vindkraftverket desto större störning kan upplevas. Detta innebär att ett högt vindkraftverk kräver ett större avstånd till omgivande bebyggelse oavsett ljudnivå och skuggbilder. Till detta läggs att vindkraftverket är i ständig rörelse. Risken att störas av vindkraftljud är större om man ser vindkraftverket från sin bostad. Risken är också större i landsbygdsmiljöer jämfört i bebyggelseområden då det i de senare områdena finns andra ljud som maskerar.

Upplevelserna av ljudet från vindkraftverk i skogsbygder blir sannolikt något annorlunda än i slättlandskapet. Bakgrundsnivåerna är ofta låga, vilket ger ljudet från vindkraftverk möjlighet att lättare nå fram. Å andra sidan maskerar vegetationen i skogen ljudet. Enligt vissa undersökningar maskerar barrskog vindkraftsljud bättre än lövskog.

### Skuggor och reflexer

Skuggeffekterna från vindkraftverk innebär två

olika typer av visuell störning. Dels den effekt som uppstår då man tittar mot vindkraftverket med den lågt stående solen bakom. De snabba växlingarna mellan starkt motljus och skugga ger upphov till ett ljusflimmer som upplevs som störande. Den andra visuella effekten uppstår när man upplever slagskuggorna från rotorn röra sig över marken och andra vertikala objekt.

Slagskuggor kan upplevas såväl i medljus som i motljus, medan flimmereffekten givetvis endast kan observeras i motljus. Slageffekten kan vid starkt solljus upplevas som påtaglig på minst 600-700 meters avstånd och är uppfattbar upp till en kilometer bort. I vissa riktningar under en mycket begränsad tidsperiod på dygnet och under vissa väderleksförutsättningar, kan alltså skuggeffekterna vara den helt dominerande störningsfaktorn. Även om skuggor har ökat i betydelse när verken blivit högre och större, kan problemet elimineras genom så kallad skuggoptimering. Sensorer gör det möjligt att verken kan stängas av vid de tillfällen då skuggstörning uppstår.

Enligt Boverkets nuvarande rekommendationer bör den faktiska skuggeffekten på en störningskänslig plats vara högst åtta timmar per år. Med störningskänslig plats menas tomt med störningskänslig bebyggelse. Den faktiska skuggeffekten får inte överskrida 30 timmar per år eller 30 min per dag och avser den tid när solen skiner från soluppgång till solnedgång från molnfri himmel och när rotorytan står vinkelrätt mot solinstrålningen under det att verket är i drift.

### Vägar

Av säkerhetsskäl tillåts inte etablering av vindkraftverk nära allmän väg än ett avstånd motsvarande verkets totalhöjd, dock aldrig närmre än 50 meter.

### Järnväg

Skyddsavståndet mellan järnvägsbank/kontaktledning bör enligt Banverket vara minst totalhöjden, d.v.s. tornhöjden + halva rotorbladsdiametern, dock minst 50 meter.

Vindkraftverk med totalhöjd över 50 meter belägna inom 30 km från järnväg kan komma i konflikt med järnvägens radio- och telekommunikation.



## FÖRUTSÄTTNINGAR

Även vindkraftverk med en totalhöjd under 50 meter placerade inom 500 meter från järnväg kan påverka radio- och telekommunikationen.

### Kraftledningar

För att upprätthålla en god flygsäkerhet vid besiktningar av kraftledningar bör vindkraftverk placeras minst 100 meter från kraftledning vid totalhöjd under 50 meter, och minst 200 meter från vindkraftverk med stag. Avståndet beräknas med utgångspunkt från kraftverksrotorns periferi. När det gäller mindre vindkraftverk, med en totalhöjd mellan 15 och 25 meter bör minsta avstånd mellan kraftledning och vindkraftverk vara vindkraftverkets totalhöjd x 1,5.

### Försvar

Riksintresset för totalförsvarets militära del (3 kap 9 § andra stycket miljöbalken) kan i vissa fall redovisas öppet i översiktsplanen, i andra fall inte på grund av sekretessskäl. De senare har oftast koppling till spanings-, kommunikations- och underrättelsesystem. Huvuddelen av landets kommuner är i olika omfattning berörda av riksintresset. Riksintresset kan framför allt påverkas av uppförande av höga byggnadsobjekt som master och vindkraftverk. Därför bör Försvarsmakten kontaktas i tidigt skede i sådana plan- och bygglovärenden. Objekt högre än 20 m utanför tätort och högre än 50 m inom tätort remitteras till Försvarsmakten.

### Visuell påverkan

Samtidigt som vindkraftverken har blivit tystare och möjliga att styra tekniskt, har utvecklingen gått mot allt större och högre verk. Vindkraftsanläggningarna blir därmed ett allt mer påtagligt inslag i den miljö de etableras i. Därför är de visuella frågorna numera en väsentlig utgångspunkt för bedömningen av avstånd mellan bostäder och vindkraftverk.

Upplevelsen av vindkraftverk är individuell men påverkas av många faktorer, däribland hur stor del av synfältet som upptas av vindkraftverk, både vertikalt och horisontalt.

Plan- och bygglagen anger att byggnader och anläggningar ska placeras och utformas så att de inte medför fara eller betydande olägenhet för

omgivningen. Boverket anser att ett rimligt minsta avstånd mellan bostäder och vindkraftverk kan vara 500 – 1000 meter.

I en remissversion av utpekande av nya områden av riksintresse för vindkraft utgår Energimyndigheten från 400 meter mellan bostäder och vindkraftverk. Länsstyrelsen i Skåne län rekommenderade i sitt svar till Energimyndigheten ett minsta avstånd om 500 meter till bostäder.



Vindkraftverk öster om Hejdeholm



Vindkraftverk vid Snogeröd

## Riktlinjer

### Övergripande riktlinjer för lokalisering

Följande övergripande riktlinjer gäller vid prövning av vindkraftsetableringar. Riktlinjerna gäller för stora verk, 140-150 meter där gränsen nedåt är verk med högre navhöjd än 30 m. Grundregeln vid etablering av vindkraft är att det alltid ska göras en noggrann avvägning mot andra markanvändningsintressen och anspråk. Riktlinjerna ska ses som inledande stöd vid prövning av vindkraft. Översiktsplanen är rådgivande inför efterkommande planering. Vindkraftsetablering som är i strid med översiktsplanen bör inte förekomma.

Redovisat riksintresseområde för vind är kommunens ställningstagande till Energimyndighetens förslag med utgångspunkt från kommunens analys. I planen redovisat område är mindre än Energimyndighetens förslag.

#### *Övergripande riktlinjer för lokalisering*

- Nya etableringar av vindkraftverk ska föregås av detaljplanläggning såvida de inte prövas enligt miljöbalken.
- En etablering av vindkraftverk som kräver kommunens tillstyrkan enligt miljöbalken ska prövas enligt översiktsplanens riktlinjer.
- Varje prövning av vindkraftintresset ska göras mot det allmänna intresset av bl.a. tätortsutbyggnad, utbyggnad av annan sammanhållen bebyggelse, övrig bostadsbebyggelse samt behovet av områden för turism, friluftsliv och rekreation.
- Vindkraftverken ska samlas i grupper med minst 3 verk och följa landskapets struktur med hänsyn till siktlinjer och vyer. Inom gruppen bör avståndet mellan verken vara ca. 400-500 m. Verken i gruppen ska ha likartat utseende.
- Mellan grupperna bör det finnas ett minsta avstånd på 3000-5000 meter beroende på verkens storlek och landskapsbilden. Enstaka vindkraftverk som inte står tillsammans med andra verk i en grupp är inte lämpliga.
- Detaljerade studier, t.ex. animeringar eller liknande visualiseringar samt miljöredovisningar ska redovisas samband med en etablering.

### Detaljerade riktlinjer för utformning

Nedan redovisade riktlinjer gäller vid detaljplanläggning för vindkraftverk med en tornhöjd på över 30 m. Riktlinjerna tar upp risk-, miljö-, hälso- samt estetiska aspekter.

#### *Detaljerade riktlinjer för utformning*

- Enstaka bostadshus och samlad bebyggelse bör inte förekomma inom 600 meter. Detta utökade avstånd behövs därför att de modernare och högre verken påverkar skuggbilder och utblickar i landskapet på ett annorlunda sätt än de tidiga vindkraftverken.
- Avståndet till bostad ökas till 750 meter i de fall vindkraftverk placeras söder eller väster om bostad, med hänsyn till utblickar från uteplats.
- I område som planlagts för fritidsbostäder där naturupplevelsen och tystnaden är en viktig faktor, gäller Boverkets riktlinjer för bostäder reducerat med 5 dB(A). Även vid etablering i eller nära större sammanhängande opåverkade naturområden där naturupplevelsen och tystnaden är viktig ska riktlinjerna reduceras med 5 dB(A).
- Vindkraftverk som etableras i glest bebyggda områden med hus på stora tomter bör uppnå angivna riktvärden på större avstånd från bostaden, ca. 20-30 meter.
- Ljudnivån gäller den sammanlagda ljudnivån för vindkraftverk i grupp, antingen de är prövade som grupp eller att de genom sin placering ökar den sammanlagda ljudnivån.
- Vid varje etablering av vindkraft ska sol- och skuggförhållanden vid närmast belägna bostadsfastigheter studeras och redovisas. Skuggtiden bör beräknas för uteplatser eller ett område om 5 x 5 meter i närheten av bostadshus.

## Bakgrund och motiv

### Övergripande förutsättningar

Bebyggelsestrycket och trycket på områden för turism, friluftsliv och rekreation är generellt mycket stort i Höör. Detta framgår av tidigare redovisade kartor. Det finns därför skäl att pröva varje större vindkraftanläggning med detaljplan. Detaljplan bör emellertid kunna medge bygglovbefrielse i nästa skede. För mindre vindkraftverk föreslås riktlinjer enligt nedan.

Redovisade områden för vindkraft har tagits fram med utgångspunkt från den analys av förutsättningar som redovisas under avsnitt Analys. De områden som redovisas som möjliga ligger inom områden med en beräknad medelvind om lägst 7,0 m/s på 72 meters höjd.

Vid avgränsning av områdena har särskilt följande kriterier inklusive hänsynszoner runt dessa beaktats: -Tätorter, -Utbyggnadsområden, -Samlad bebyggelse, -Enskilda bostäder, -Närrekreationsområden, -Turism- och friluftsområden, -Natur- och kulturområden, -Sjöar och vattendrag, -Natura 2000-områden och -Naturreservat. De geografiska sambanden och samverkan, nu och framtiden, mellan ovanstående kriterier och områden har också stor betydelse för val av område.

Genom att lägga samman de olika områdena med hänsynszonerna fås en sammanlagd karta med motstående intressen. De överblivna områdena, som då saknar motstående intressen, är intressanta att utreda vidare. Flertalet av dessa överblivna områden har en storlek som begränsar möjligheten att etablera en vindkraftspark om minst tre verk. Dessa områden har uteslutits.

Som grund för ställningstagande har också legat de utredningar och program som redovisats tidigare under förutsättningar.

Med utgångspunkt från tidigare redovisad analys anger Höörs kommun tre grader av områden, *Områden med stora konflikter* och *Områden med ej obetydliga konflikter* samt *Områden olämpliga för vindkraft*.

### Riksintresse vindbruk

Energimyndigheten har pekat ut ett område väster om Snogeröd (karta sid 37), med en utbredning från Ekeborg i norr till Kråkarp i söder samt västerut fram till kommungränsen mot Eslövs kommun. för riksintresse, vindenergi, utifrån olika kriterier.

Kommunen anser att området norr om väg 17, inte är lämpligt som riksintresse energiproduktion vindbruk, på grund av närhet till befintlig bebyggelse. Riksintresset bör omfatta det av länsstyrelsen 2007-03-28 utpekade området.

### Utgångspunkter och hänsynszoner

Nedan redovisas i sammanfattning vilka kriterier och hänsynszoner som använts vid val av områden för verk högre än 30 m.

#### *Tätorter*

Höörs tätort ska med en zon av två kilometer hållas fritt från vindkraftverk. Runt Tjörnarp, Norra Rörum och Snogeröd ska ha en zon på en kilometer.

#### *Planlagda områden/ Samlad bebyggelse*

Runt planlagd, ej utbyggd bebyggelse samt annan planlagd mark ska finnas en zon på 600 meter. Grupper med fritidsbebyggelse, byar samt övriga bebyggelsegrupper redovisas under benämningen samlad bebyggelse. Samlad bebyggelse ska med en zon av 600 meter hållas fria från vindkraftverk.

#### *Enskilda bostäder*

Ett rimligt avstånd mellan enskilda bostäder och vindkraftverk är ca 600 meter, men prövas i det enskilda fallet.

#### *Naturområden*

Naturen är en viktig del av Höörs profil och därmed något som kommunen värnar och investerar i för att utveckla. De ska göras mer intressanta och tillgängliga för kommuninvånare, besökande och turister. Vindkraftsetableringar inom naturområdena kan inte medges. En hänsynszon på 500 m ska finnas till naturområdenas avgränsning.

### *Kulturområden*

Kulturområdena är också en viktig del av kommunens besöksmål och är ofta sammankopplade med naturupplevelser. En hänsynszon på 500 m ska finnas till kulturområdenas avgränsning.

### *Sjöar och vattendrag*

Syftet med strandskydd är att trygga förutsättningarna för allmänhetens friluftsliv och att bevara goda livsvillkor på land och i vatten för djur- och växtlivet. Det råder brist på allemansrättslig mark utmed sjöar och vattendrag. Strandskyddade områden och sjöarna ska hållas fria från vindkraftverk. En hänsynszon på 1000 m ska finnas från sjöarnas strandkant.



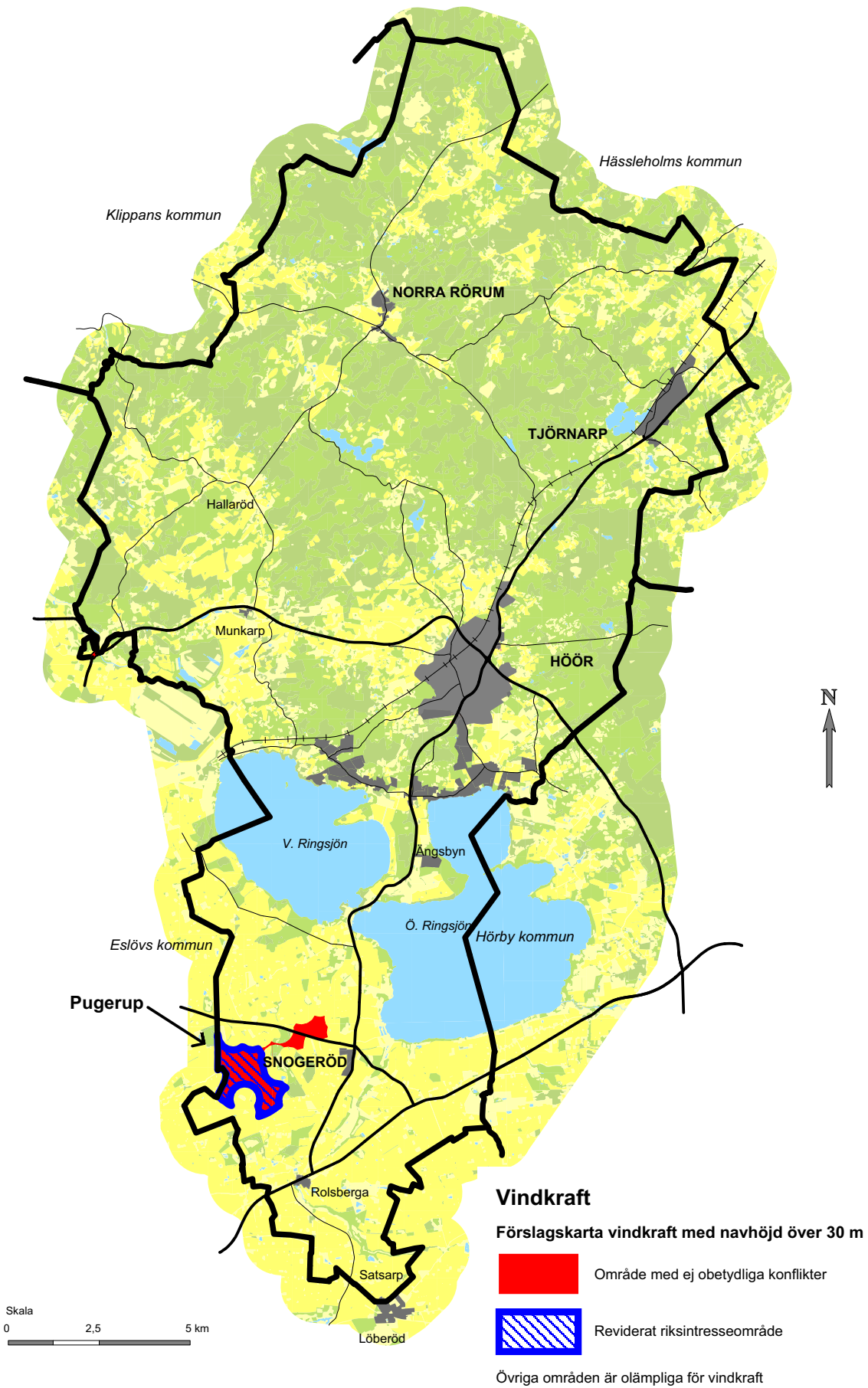
### **Policy för mindre vindkraftverk**

Bygglovbefrielse gäller för verk enligt plan- och bygglagens definition på små vindkraftverk. Bygglov krävs när vindkraftverket överstiger en höjd på 20 meter och/eller om storleken på rotorn är större än 3 meter. För stora vindkraftverk (över 30 meters navhöjd) gäller riktlinjer enligt denna plan. Däremellan, för verk upp t.o.m 30 meters navhöjd följande policy.

#### *Policy för mindre vindkraftverk*

- Mindre verk ska placeras i anslutning till den egna verksamheten eller fastigheten.
- Verk skall i första hand placeras i bra vindläge. Skäligt skyddsavstånd till bostadsbebyggelse skall dock hållas. För verk som monteras på byggnad avgörs den sammantagna lämpligheten från fall till fall.
- Vid lokalisering inom område med restriktioner enligt annan lagstiftning, ska ärendet först prövas i dessa avseenden.
- Prövning av lämpligheten skall ske med hänsyn till de lokala förutsättningarna och verkets samlade påverkan på omgivningen (grannar, boendemiljöer och landskapsbild).
- Verket bör inte ha en högre totalhöjd än avståndet till tomtgräns/fastighetsgräns.
- Bygglovsprövning skall ske med hänsyn till övriga ställningstaganden och utpekade intressen exempelvis riksintressen, tysta områden och områden med utpekande natur- och kulturvärden.
- Skyddsavstånd till natur- och kulturmiljöer avgörs från fall till fall.

# FÖRSLAG





## Områdesbeskrivning

Nedan redovisas de avvägningar som gjorts i det område där kommunen bedömt som område med mindre konflikter.

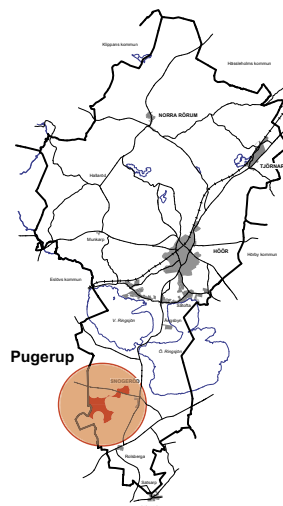
### Pugerup

Öppet slättlandskap med 6 st. befintliga vindkraftverk i Eslövs kommun nära kommungränsen. Dessa verk syns på långt håll och påverkar inom ett stort område. I Höörs kommun, norr om väg 17, finns 3 st. nya vindkraftverk.

Utpekat område som riksintresse för vindkraft. Kommunen redovisar i planen ett mindre område för riksintresse än Energimyndigheten. Inom riksintresseområdet och område som kan vara lämpligt för vindkraft kan finnas utrymme för ett 10-tal verk vilka skulle kunna leverera 50 milj. kWh /år.



Vindkraftverk vid väg 17, nordväst om Snogeröd



## Miljökonsekvenser

### Landskapsbild

Öppet slättlandskap med åker och delvis ängsmark. I landskapet finns även skogsdungar som delar upp de öppna ytorna och siktlinjerna i mindre delar.

Med den skala som vindkraftverken representerar kommer de oavsett var de placeras att synas på mycket stora avstånd. En etablering av vindkraftverk i området kommer att ha viss negativ inverkan på landskapsbilden. Redan etablerade verk och verk under uppförande har redan och kommer att påverka landskapsbilden. För de närmast boende kan en etablering utgöra en kraftig visuell störning och på så sätt upplevas som påtagligt negativ.

### Friluftsliv och rekreation

Området har inga särskilda värden för friluftsliv och rekreation. Avstånden till Ringsjöarna och Pinedalen är relativt stort även om nya verk kommer att synas, precis som de befintliga, särskilt från Ringsjön.

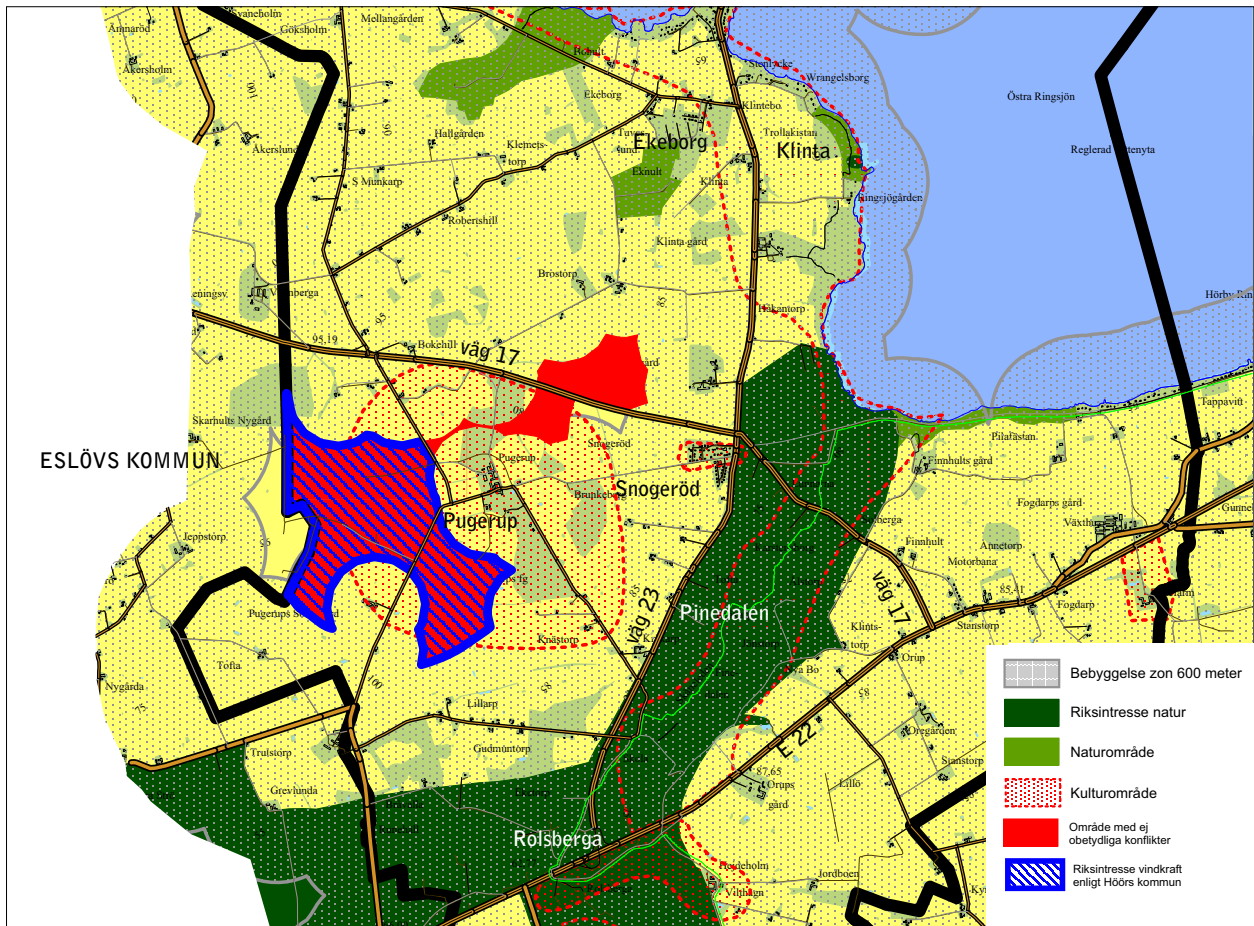
### Naturmiljön

Inom området inga utpekade naturintressen. Pinedalen och områden vid Ringsjön påverkas inte direkt av att det etableras vindkraftverk i området.

### Kulturmiljön

Landskapet vid Pugerup-Knästorp är präglad av stora brukningsenheter och raka vägar. I Knästorp finns en samling välbevarad, traditionellt utformad gårds- och torpbebyggelse.

# FÖRSLAG



Väg 23 genom Snogeröd



Öppet landskap mot Ringsjön

Snogeröd är en utskiftad bondby som växte i och med järnvägen. En del kulturhistorisk värdefull bebyggelse bl.a. ett f.d. stationshus, banvaktstuga och äldre bostadsbebyggelse från 1920-talet.

Ytterligare vindkraftverk bedöms inte påverka kulturmiljön negativt eftersom det finns vindkraftverk i området.

### *Bebyggelse*

Det storskaliga jordbrukslandskapet innehåller inte så många bostadshus. Huvuddelen är koncentrerad till den östra delen av området samt längs vägarna i norr och söder. Det bör vara möjligt att etablera flera verk utan påverka boende när det gäller ljud- eller skuggpåverkan.

### *Riksintresse vindkraft*

Riksintresset vind innebär att annan markanvändning får underordna sig utnyttjandet av området för vindkraft.





# Miljökonsekvensbeskrivning

### Bakgrund

#### Syftet med planen

Syftet med planen är att klarlägga kommunens syn på vindkraftsetableringar, peka ut områden som är lämpliga eller möjliga, men även olämpliga för vindkraftsetableringar samt redogöra för vilka riktlinjer som bör gälla vid etablering av vindkraft.

#### Förslag till områden för vindkraft

Kommunen har i planförslaget pekat ut 1 område där vindkraften kan få högre prioritet än andra allmänna intressen. Avsikten är att koncentrera utbyggnaden till de lämpligaste områdena. Övriga områden är olämpliga för vindkraftsetablering.

I förslagsdelen redovisas också ett antal riktlinjer, fysiska förutsättningar och utgångspunkter vid etablering av vindkraftverk.

#### Miljökonsekvensbeskrivningens syfte

Denna miljökonsekvensbeskrivning, MKB, har som syfte att belysa vad en utbyggnad av vindkraft får för effekter och bedömd miljöpåverkan under bygg- och driftsskede. Detta avser såväl direkt som indirekt miljöpåverkan. Syftet är även att ge förslag på olika åtgärder för att begränsa och minimera de negativa konsekvenserna av utbyggnaden.

Konsekvenserna av en översiktsplan anses enligt 6 kap. 11 § miljöbalken alltid medföra en betydande miljöpåverkan, vilket innebär att en miljökonsekvensbeskrivning (MKB) behöver upprättas. De konsekvenser som beskrivs i detta dokument är:

- Miljökonsekvensbeskrivning av vindkraftverk inom de olika delområdena omfattar möjligheter och konflikter/problem inom respektive zon och belyser landskapsbild, friluftsliv, natur- och kulturmiljöer.
- Beskrivning av betydande miljöpåverkan.
- Bedömning av de områden som utpekats som områden för vindkraft utifrån de urvalskriterier och förarbeten som genomförts.
- Beskrivning av nollalternativ, alltså vad som händer om planen inte genomförs.

För att få ett mer tillgängligt och sammanhållet material har MKB:n inarbetats som en naturlig del i planen och utgör inget eget dokument. Ytterligare miljöbedömning och miljökonsekvensbeskrivning sker i samband med att detaljplan upprättas om planen riskerar att medföra en betydande miljöpåverkan.

#### Avgränsning av MKB

Översiktsplanen omfattar hela kommunens yta. För de områden som bedömts som lämpliga att studera vidare görs fördjupade beskrivningar.

#### *Innehållsmässig avgränsning*

I arbete med att ta fram områden som kan vara lämpliga för vindkraft har avvägningen skett utifrån:

- Kartering av vindenergi
- Avstånd till bebyggelse
- Turism- och friluftsentressen
- Värdefulla natur- och kulturmiljöer

- Landskapsbild
- Riksintressen
- Natura 2000 och naturreservat
- Strandskydd
- Kultur och byggnadsminnen
- Viktiga våtmarker
- Gestaltungsfrågor

I denna miljöbeskrivning har bedömningen gjorts att det framför allt är natur- och kulturmiljer, turism- och friluftshintressen, landskapsbilden och stora opåverkade områden som är viktiga. Kommunen har vägt olika intressen mot varandra och pekat ut område som kan vara lämpliga.

## Betydande miljöpåverkan

Miljökonsekvensbeskrivningen ska enligt reglerna fokusera på de aspekter av planen som kan anses utgöra en betydande miljöpåverkan. Betydande miljöpåverkan kan antas uppkomma för

- landskapsbild
- stora opåverkade områden
- rekreationsvärden

Mer detaljerade frågor behandlas bäst i samband med detaljplaneläggningen.

## Alternativförslag

En MKB ska redovisa olika alternativ, bland annat ett så kallat nollalternativ. Alternativen finns med för att det ska vara möjligt att jämföra miljökonsekvenserna av förslaget med andra sätt att uppfylla planen.

Nedan redovisas en beskrivning av alternativen. Jämförelse mellan de båda alternativen konsekvenser redovisas i avsnittet Uppfyllande av miljömålen.

## Nollalternativ

Nollalternativet avser att beskriva en tänkt framtida situation om översiktsplanen inte genomförs.

I den situationen finns ingen strategi för hur vindkraftsfrågor ska bedömas och därför behandlas de utan någon samlad och genomtänkt politisk förankring och hållning. Det försvårar också kommunens ställningstagande vid en prövning enligt miljöbalken. I de fall där kommunen ska ta ställning till att tillstyrka eller avstyrka en anläggning enligt MB 16 kap 4§ kan avsaknad av en översiktsplan fördröja ett ställningstagande.

## Huvudalternativet, utbyggnad enligt planförslaget

I detta alternativ byggs 20 - 30 verk i de områden som kommunen redovisat som lämpliga för vindkraftutbyggnad.

## Konsekvenser för miljön i områden som kan vara lämpliga för vindkraft

Konsekvensbeskrivning av det område som kan vara lämpliga för vindkraft i Pugerup redovisas i avsnittet Förslag.

## Konsekvenser för miljön inom de olika landskapszonerna

Kommunen har delats in i tre landskapszoner

- Skogs- och mellanbygden i norr
- Höör och Munkarpsområdet
- Slätten och Ringsjön i söder

I avsnittet landskapsförutsättningar beskrivs de olika zonerna och de förutsättningar och konflikter som finns.

## Skogs- och mellanbygden

I området norr om Norra Rörum finns höga värden vad gäller landskapsbild, naturvård och friluftsliv. Här finns ett flertal natur- och kulturintressen viktiga som rekreationsområden och besöksmål. Området är utvecklingsbart för att bli ett attraktivt rekreationsområde och besöksmål. Bebyggelsen i Norra Rörum ligger nära. Här finns också fritidsbebyggelse, befintlig och detaljplanerad. Ingår i ”Stora opåverkade områden” och är ett tyst område.

Söder om Norra Rörum finns Frostavallen-Dagstorpsjön som är riksintresseområde för friluftsliv. Många besöks- och rekreationsmål inom området och ett mycket viktigt regionalt och lokalt friluftsliv- och rekreationsområde. Västerut rinner Rönneå som är riksintresse för naturvård. Ingår i ”Stora opåverkade områden”.

Väster om Tjörnarp finns områden med höga värden vad gäller landskapsbild, naturvård och kulturmiljö. Skåneleden går genom området. Omfattas av Tjörnarps expansionsområde. Största delen ingår i ”Stora opåverkade områden”.

Området vid Hallaröd utgörs av ett kulturlandskap med riksintressen, regionala- och lokala natur- och kulturintressen. Områdena är intressanta för turism,

rekreation och friluftsliv och är viktiga besöksmål i kommunen. Ingår i ”Stora opåverkade områden”.

### *Konsekvenser*

Zonen omfattar skogs- och mellanbygden i de norra delarna av kommunen. I nordväst finns områden där ansökning om förhandsbesked för etablering av vindkraft har kommit in. En eventuell etablering kan innebära en stor negativ påverkan på landskapsbilden och det befintliga vägnätet. Sammantaget kan de olika ingreppen innebära att möjligheten att bevara och framhäva landskapet, hagmarker, myrar och andra öppna områden omöjliggörs eller försvåras genom en etablering av vindkraftverk. Riksintresseområdet vid Svalemossen med rikt fågelliv kan påverkas.

Tysta och opåverkade områden berörs vilket innebär att dessa områden vid en etablering påtagligt minskar sin attraktion när det gäller att på fritiden finna platser med stillhet och utan buller.

Riksintresseområde för friluftsliv i området runt Frostavallen - Dagstorpssjön är mycket viktiga som besöks- och rekreativområden. En etablering i detta område innebär att området förlorar sin attraktion som besöks- och rekreativområden.

### **Höör och Munkarpsområdet**

Vid Ageröd finns viktiga besöksmål och rekreativområden i de natur- och kulturområden som finns längs Rönneå och Agerödmossen. Värdefulla beträffande landskapsbild, natur- och kulturvård och friluftsliv. Ingår i ”Stora opåverkade områden”.

Strövområden nära Höörs tätort är värdefulla främst ur rekreativsynpunkt.

### *Konsekvenser*

Detta område omfattar tätortsområdena Höör, Ringsjöbandet och Munkarpsområdet samt områdena väster och öster om dessa. Dessa områden är olämpliga för vindkraft på grund av närhet till tätorterna, närrekreativområdena runt dessa, befintlig spridd bebyggelse samt fritidsbebyggelse.

Landskapsbilden i de relativt öppna områdena vid Rönneå och Ageröd kan påverkas mycket negativt vid en vindkraftetablering i området.

### **Slätten och Ringsjöarna**

I området väster om Snogeröd präglas landskapet av stora brukningsenheter. Områden väster om Snogeröd redovisas som *Område som kan vara lämpligt för vindkraft* samt som riksintresseområde för vindkraft.

Vid Ringsjön och i det öppna slättlandskapet söder om denna sjö finns det få avgränsningar i det visuella rummet. Vindkraftverk och kraftledningsstolpar är dominanta element på horisontlinjen. Området har tre befintliga vindkraftverk och tre är under uppbyggnad i Höörs kommun. Dessutom finns ett större antal verk i Eslövs kommun som syns i det öppna slättlandskapet. Stora delar ingår i riksintresseområden för natur- och kulturmiljövård.

### *Konsekvenser*

Inom zonen finns det bra energilägen på höjdpartierna väster om väg 23. Här finns också redovisat område för riksintressen vindkraft. Väster om Snogeröd har kommunen pekat ut ett område som kan vara lämpligt för vindkraft. En etablering av vindkraft inom det utpekade området behöver inte medföra någon betydande miljöpåverkan eller medföra att andra intressen skadas.



## Konsekvenser för miljön med hänsyn till -omgivningspåverkan Miljöstörningar

Vindkraft är en miljövänlig energikälla som baseras på en förnyelsebar inhemsk råvara. Den ger inte upphov till utsläpp till vare sig mark, luft eller vatten och kräver knappast transporter. Vindkraften ger inte heller upphov till några nämnvärda avfallsproblem efter avslutad verksamhet. Globalt sett innebär därför vindkraften en miljönytta.

Vindkraften påverkar däremot miljön lokalt. Framförallt är det den förändrade landskapsbilden, störningar i form av buller och skuggor och de ingrepp som kraftverken tillsammans med nya ledningar och vägar orsakar som kan störa människor, djur- och naturvärden.

### Landskapsbild

Vindkraftverk placeras nästan alltid på platser som gör att de tydligt syns i landskapet. Placeringen på höjder, i havsbandet och andra väl synliga platser beror på att det är de platser där det blåser mest, men kan också ha en symbolisk effekt. Att visa den rena energin i landskapet kan ha ett eget värde och upplevas som ett positivt tillskott.

Vindkraftetableringar har generellt en stor påverkan på landskapsbilden. Det beror inte bara på att de placeras där de är väl synliga, utan också på att en del av verket, rotorn, mer eller mindre ständigt är i rörelse. Hur landskapet påverkas beror också på hur stora verken är, om de är placerade i grupp och hur det omgivande landskapet ser ut. En stor grupp vindkraftverk i ett öppet slättlandskap ger ett annat intryck än ett enstaka verk i en skogsbygd.

Som en generell princip gäller att ensartade storskaliga landskap bättre tål nya vindkraftverk än småskaliga varierade miljöer. Ett exempel på det första är ett modernt jordbrukslandskap som domineras av stora, sammanhängande ytor. I ett landskap där vindkraftverken inte går att jämföra med mindre objekt i mänsklig skala kommer kraftverken inte att verka lika stora och dominerande. Nya verk i områden som t.ex. domineras av stora kraftledningar framträder inte i landskapsbilden i samma utsträckning som i ett småskaligt landskap.

För landskapsbilden är det viktigt att kraftverk placeras utifrån ett totalintryck av landskapet. Att se på varje etablering för sig riskerar att innebära att

vindkraftverk verkar slumpmässigt utplacerade och tillfälliga. Även om varje vindkraftverk etableras för sig innebär det inte att resultatet blir att man upplever kraftverken som enskilda objekt.

Generellt bör också kraftverk placeras i grupper. Det innebär inte bara en god hushållning med mark utan bidrar också till att ge ett lugnt och ordnat intryck. Verkan av att kraftverken är stora objekt kan också förstärkas genom att ordna verken i en linje eller i ett mönster, en effekt som kan vara eftersträvarvärd när man arbetar i storskaliga landskapsrum.

### Kulturmiljö

Småskaliga miljöer som ålderdomliga jordbrukslandskap, småbebyggelse, oskiftade byar m.m. tål däremot nya kraftverk sämre. Kontrasten mellan det småskaliga och vindkraftverken blir nästan alltid stor. Verken dominerar landskapet på bekostnad av andra värden. Småskaliga eller ålderdomliga landskap bör därför undantas från vindkraftetableringar.

Förutom de fornlämningar som idag är kända kan det finnas ytterligare lämningar som kan komma att påverkas av uppförande av vindkraftverk, anslutningsvägar och ledningar.

### Hälsa och säkerhet

#### *Buller*

Vindkraft ger upphov till buller som kan vara störande för den som bor granne med ett kraftverk. Hur stort område som påverkas av buller beror på lokala förhållanden som topografi och på vilken typ av kraftverk som byggs. Det går därför inte att ge några generella rekommendationer om minsta avstånd mellan kraftverk och bostadsbebyggelse för att uppnå en god ljudmiljö.

Vid prövning av vindkraftverk har angetts de riktvärden som gäller för industriverksamhet. I allmänhet har som villkor angetts ett nattvärde om högst 40 dB(A) ekvivalent ljudnivå från kraftverken. Boverket rekommenderar generellt att man vid prövning av kraftverk ska uppnå 40 dB(A) vid fasad.

#### *Olycksrisker, tillgänglighet*

I direkt anslutning till vindkraftverk kan ett område behöva spärras av eller på annat sätt göras otillgängligt av säkerhetsskäl. Olycksrisker kan handla om iskast, dvs is som lossnar från rotorbladen, risk att rotorblad lossnar, åsknedslag m.m. Det handlar

ofta inte om särskilt stora områden som behövs och störningen blir oftast ganska liten men kan vara betydelsefull i t ex strövområden. Det finns inga generella skyddsavstånd för vindkraftverk, och vanligtvis spärras inte något område av runt verken med hänsyn till säkerheten. Upplysningar om risker bör dock finnas vid anslutningsvägar m.m.

#### *Markering av byggnader, master och andra föremål*

Vindkraftverk som inklusive rotorn i dess högsta läge har en höjd av 45-150 meter över underliggande markyta ska markeras med blinkande medelintensivt rött ljus och vindkraftverk som har en höjd av 150 meter eller högre ska markeras med blinkande högintensivt vitt ljus.

#### **Naturpåverkan**

Vindkraftverk kan också påverka naturvärden, både direkt genom själva kraftverket och genom behovet av utbyggda väg- och elnät. Särskilt angeläget är det att områden som tidigare är oexploaterade och de områden som är kända för att ha höga naturvärden skyddas från kraftverksetableringar. Särskilt utbyggnad av nya vägar i oexploaterade områden för att kunna bygga nya kraftverk innebär en stor negativ miljöpåverkan som ofta är större än den påverkan själva kraftverket ger.

#### **Fåglar**

Vindkraftverk kan medföra vissa störningar på fågellivet genom att fåglar kolliderar med verk. Undersökningar visar dock att risken för att fåglar kolliderar med vindkraftverk är relativt liten. Vindkraftverken kan också bli ett flyghinder. Studier visar att vindkraftverken i allmänhet har liten inverkan på fåglar som häckar, men vissa arter kan störas i pågående häckning. Detta kan innebära att de flyttar sina häckningsplatser.

En uggleinventering utförd i norra delen av Höörs kommun våren 1996 visar att i de nordligaste delarna av kommunen finns områden som bedöms som skyddsvärda ugglemarker. Det redovisade området omfattar bl.a. Skuddarp - Rörumsholma - Toftaröd - Hedensjö.

#### **Övriga konsekvenser i ett övergripande perspektiv**

##### **Mellankommunala intressen**

Vid en etablering i gränstrakterna ska undersökas

möjlighet till samordning t.ex. vid framtagande av detaljplan och samordning av planeringsinsatser. Det är också väsentligt att kommunerna informerar varandra om och yttrar sig över planeringen i respektive kommun.

Det utpekade området gränsar till Eslövs kommun.

#### **Totalförsvaret**

Vid utarbetande av detaljplan och prövning av bygglov ska försvarets synpunkter inhämtas, eftersom vindkraftverk kan påverka militär luftfart, radar, signalspaning och försvarets telenät. Vid bygglovgivning ska också bygglovet på remiss till försvarsmakten när exakt position och höjd för verken finns så att belysningskrav kan fastställas. Detta görs av flygsäkerhetsskäl och ska ske senast 30 dagar innan vindkraftverket byggs.

#### **Luftfart**

Vindkraftverk kan påverka den luftfartsutrustning som krävs för att kunna ta sig mellan flygplatser. Höörs kommun berörs av det skyddsområde med en radie på 55 km som utgår från flygplatserna Kristianstad, Sturup, Ängelholm och Ljungbyhed.

#### **Vägar och järnvägar**

Av säkerhetsskäl tillåts inte etablering av vindkraftverk närmre allmän väg än ett avstånd motsvarande verkets totalhöjd, dock aldrig närmre än 50 meter. Samma avstånd gäller till järnväg.

#### **Markägare**

En översiktsplan är inte juridiskt bindande. För markägare inom det område som pekats ut i planen förenklas en utbyggnad av vindkraft. Planen innebär också att samtliga markområdets lämplighet för vindkraft redovisas och att de krav som kan komma att ställas i varje enskilt fall har tydliggjorts.

## Uppfyllande av miljömålen Miljökvalitetsmålen

Vindkraften svarar för mindre än 1 procent av den svenska elproduktionen. Det finns en stor potential för ytterligare produktion. Sedan 2002 har Sverige ett nationellt planeringsmål för vindkraft fastställt till en årlig produktionskapacitet på 10 TWh år 2015. Den sammanlagda potentialen för elproduktion på land och till havs inom Sverige bedöms till minst 30 TWh.

Det övergripande målet vid nyetablering av verksamheter är att en hållbar utveckling främjas. Hållbar utveckling innebär att nuvarande och kommande generationer tillförsäkras en hälsosam och god miljö. Denna utveckling bygger på insikten att naturen har ett skyddsvärde och att människans rätt att förändra och bruka naturen är förenad med ett ansvar för att förvalta naturen väl.

Vindkraftutbyggnad berör ett antal nationella, regionala och lokala mål. Bedömningen har gjorts att följande miljökvalitetsmål berörs av vindkraftutbyggnaden:

### **Begränsad klimatpåverkan**

Vindkraftsutbyggnad enligt planen bidrar till att uppfylla målet om minskad halt av växthusgaser.

### **Frisk luft**

Andra energikällor med utsläpp kan delvis ersättas, vilket innebär att vindkraftutbygganden bidrar till att uppfylla målen.

### **Bara naturlig försurning**

Andra energikällor med utsläpp kan delvis ersättas, vilket innebär att vindkraftutbygganden bidrar till att uppfylla målen.

### **Grundvatten av god kvalitet**

Grundvattnet kan påverkas vid en utbyggnad av vindkraftverk eftersom ingrepp görs i marken vid uppförandet.

### **Myllrande våtmarker**

Vid etablering i eller i närheten av våtmarker kan dessa påverkas t.ex. genom att nya vägar måste byggas eller när markarbeten görs vid uppförandet av verken.

### **Levande sjöar och vattendrag**

Utbyggnaden av vindkraft minskar behovet av utnyttjande av vattenkraft, vilket bidrar till att oreglerade vattendrag bevaras, vilket gynnar den biologiska mångfalden i vattendragen.

### **Levande skogar**

Den biologiska mångfalden i skogen kan påverkas vid en utbyggnad då ingrepp görs vid uppförandet, t.ex. genom att nya vägar måste byggas utformade för att kunna transportera bl.a. de stora vingarna. Detta kan påverka kulturmiljövärden i skogslandskapet.

### **Ett rikt odlingslandskap**

Vindkraftverk inkräktar i viss mån på odlingslandskapetets och jordbruksmarkens biologiska värde och värdet för livsmedelsproduktion. Vindkraft i jordbruksområdet kan innebära en negativ påverkan av odlingslandskapetets kultur- och bebyggelsemiljöer.

### **God bebyggd miljö**

Vindkraftutbyggnad enligt planen bidrar till att uppfylla miljömålet att förnybara energikällor ska användas. Konsekvensen kan dock bli att bostäder påverkas av buller och ljud från vindkraftverken samt skuggbilder.





